



平成 24 年 7 月 18 日
九州地方整備局

梅雨前線に伴う平成 24 年 7 月 3 日出水について（速報版第 3 報） 【筑後川、山国川水系等】

1. 概要

平成 24 年 7 月 3 日出水における^{ちくごがわ}筑後川、^{やまくにかわ}山国川水系の雨量や水位の情報を取りまとめたので、速報版第 3 報として公表します。

【問い合わせ先】

国土交通省 九州地方整備局

河川部 河川計画課長 藤本 雄介
建設専門官 浦山 洋一

電話: 092-471-6331(代表)
092-476-3523(直通)

FAX: 092-476-3470

梅雨前線に伴う平成24年7月3日 出水について（速報版第3報）

[筑後川、山国川水系等]



※本資料の数値は、速報値及び暫定値であるため、今後の調査で変わる可能性があります。

（平成24年7月18日現在）

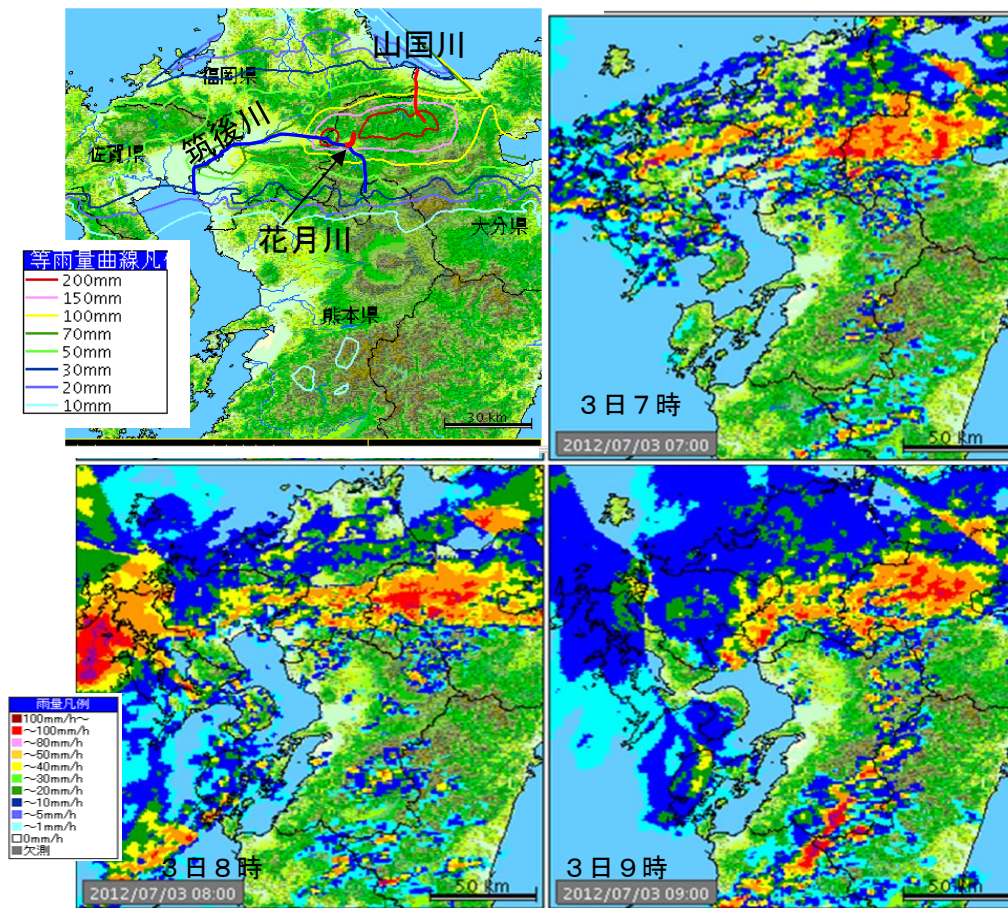
九州地方整備局

目 次

1. 降雨の概要①～③	1～3	今回更新
2. 河川水位の概要 ①～⑦	4～10	今回更新
3. 防災に関する情報の発信	11	
4. 一般被害の状況①～④	12～18	今回更新
5. 耶馬溪ダムの洪水調節とその効果	19	
6. 河川施設等の被災箇所①～②	20～21	今回更新
7. 応急対策工事の施工状況	22	今回更新
8. 花月川出水状況写真	23～32	
9. 山国川出水状況写真	33～38	
10. 巨瀬川出水状況写真	39～41	今回更新

1. 降雨の概要①

7月3日の早朝から昼にかけて、筑後川、山国川流域に強い雨域がかかり、短時間で記録的な雨量となりました。



◆筑後川水系花月川

花月雨量観測所(大分県日田市)

1時間雨量 : 81mm(7月3日 7:00~8:00) 観測史上第1位

3時間雨量 : 172mm(7月3日6:00~9:00) 観測史上第1位

◆山国川水系山国川

下郷雨量観測所(大分県中津市)

1時間雨量 : 73mm(7月3日6:00~7:00) 観測史上第1位

3時間雨量 : 195mm(7月3日6:00~9:00) 観測史上第1位

※本資料の数値は、速報値及び暫定値であるため、今後の調査で変わる可能性があります。

1. 降雨の概要②（筑後川流域における降雨の状況）

筑後川水系花月川の流域及び近傍の5雨量観測所において3時間雨量が観測史上第1位を記録しました。

■ 流域内最多3時間雨量

花月雨量観測所

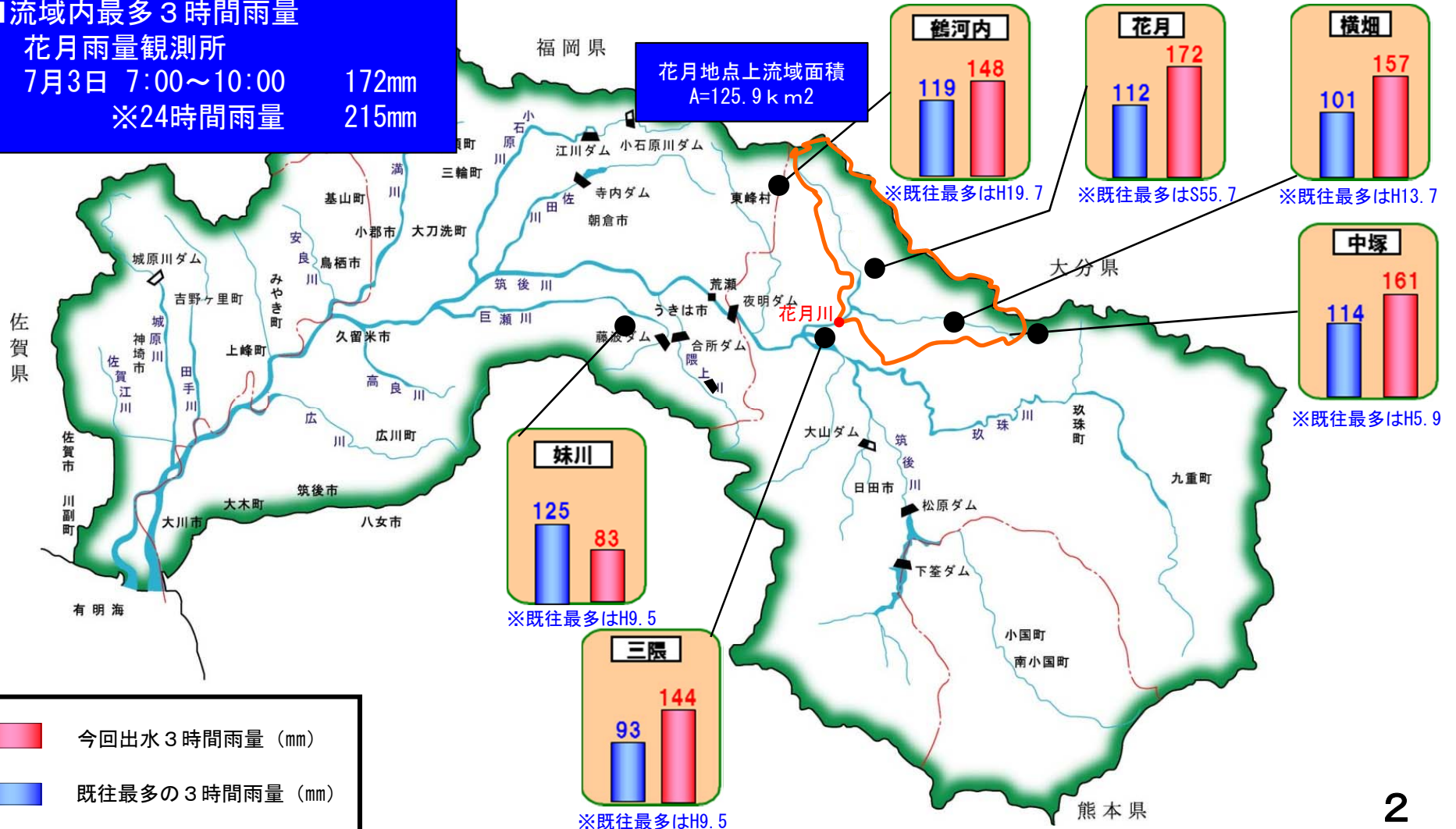
7月3日 7:00~10:00

※24時間雨量

172mm

215mm

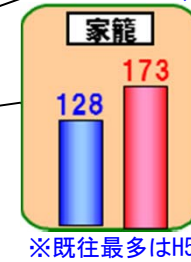
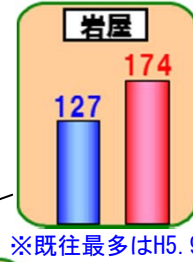
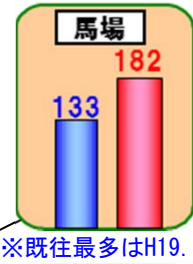
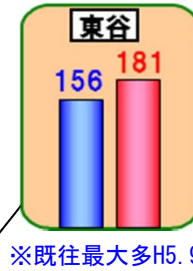
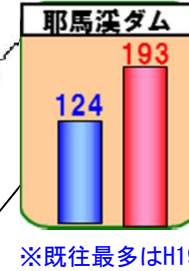
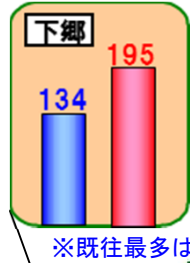
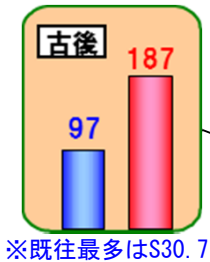
花月地点上流域面積
A=125.9 km²



1. 降雨の概要③ (山国川流域における降雨の状況)

山国川流域上流における9雨量観測所において、3時間雨量が観測史上第一位を記録しました。

■ 流域内最多3時間雨量
 吉野雨量観測所
 7月3日 6:00~9:00 202mm
 ※24時間雨量 259mm



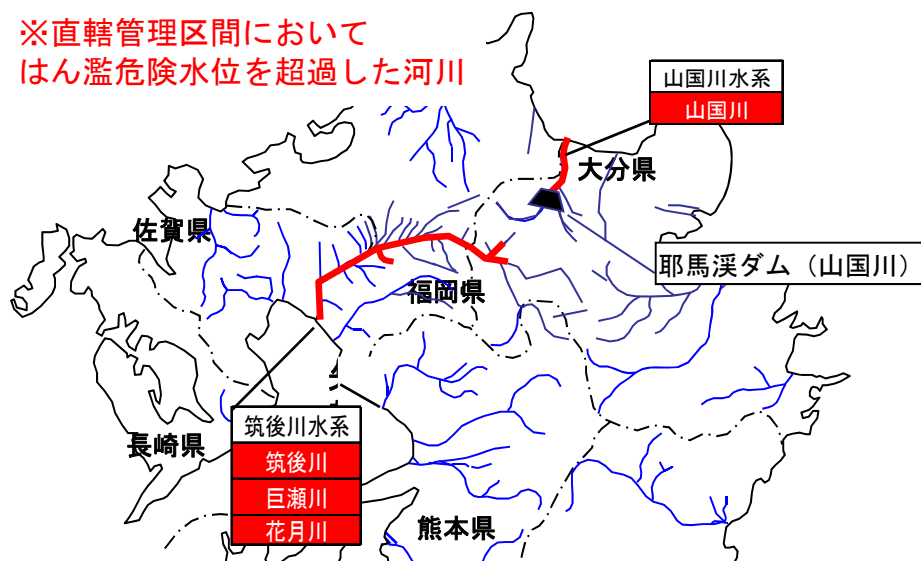
□ 耶馬溪ダム上流流域 3

■ 今回出水3時間雨量 (mm)
 ■ 既往最多の3時間雨量 (mm)

2. 河川水位の概要①

筑後川の片ノ瀬（かたのせ）観測所（久留米市）、筑後川支川花月川の花月（かげつ）観測所（日田市）、山国川の上曾木（かみそぎ）観測所（本耶馬溪町）の3観測所において、観測史上第1位の水位を記録しました。

※直轄管理区間において
はん濫危険水位を超過した河川



水系	河川	水位観測所	今回ピーク水位(m)		既往最高(m)	
筑後川	筑後川	片ノ瀬	8.94 (観測史上1位)	7月3日12:10	8.71	S57.7.24 14:00
筑後川	花月川	花月	4.16 (観測史上1位)	7月3日9:30	3.68	S47.7.5 2:00
筑後川	巨瀬川	中央橋	2.92	7月3日9:30	3.10	S44.7.1 8:00
山国川	山国川	上曾木	9.38 (観測史上1位)	7月3日9:50	8.10	H5.9.3 23:00
山国川	山国川	下唐原	7.46 (観測史上1位)	7月3日10:40	6.74	S28.6.27 22:00

※本資料の数値は、速報値及び暫定値であるため、今後の調査でかわる可能性があります。

■水位危険度レベル5

(レベル5は、はん濫の発生以降とする)

大分県 (2水系3河川)

<直轄河川>

- ◆筑後川水系 花月川
- ◆山国川水系 山国川

<県管理河川>

- ◆筑後川水系 有田川

福岡県 (1水系9河川)

<県管理河川>

- ◆筑後川水系 不動(ふどう)川、藤町(ふじまち)川、三光(さんこう)川、大刀洗(たちあらい)川、古(ふる)川、大山(おおやま)川、堺(さかい)川、井延(いのぶ)川、美津留(みつる)川

■水位危険度レベル4

(レベル4は、はん濫危険水位からはん濫発生までとする)

福岡県 (2水系4河川)

<直轄河川>

- ◆筑後川水系 筑後(ちくご)川、巨瀬(こせ)川

<県管理河川>

- ◆筑後川水系 金丸(かなまる)川
- ◆祓川水系 祓(はらい)川

大分県 (6水系7河川)

<県管理河川>

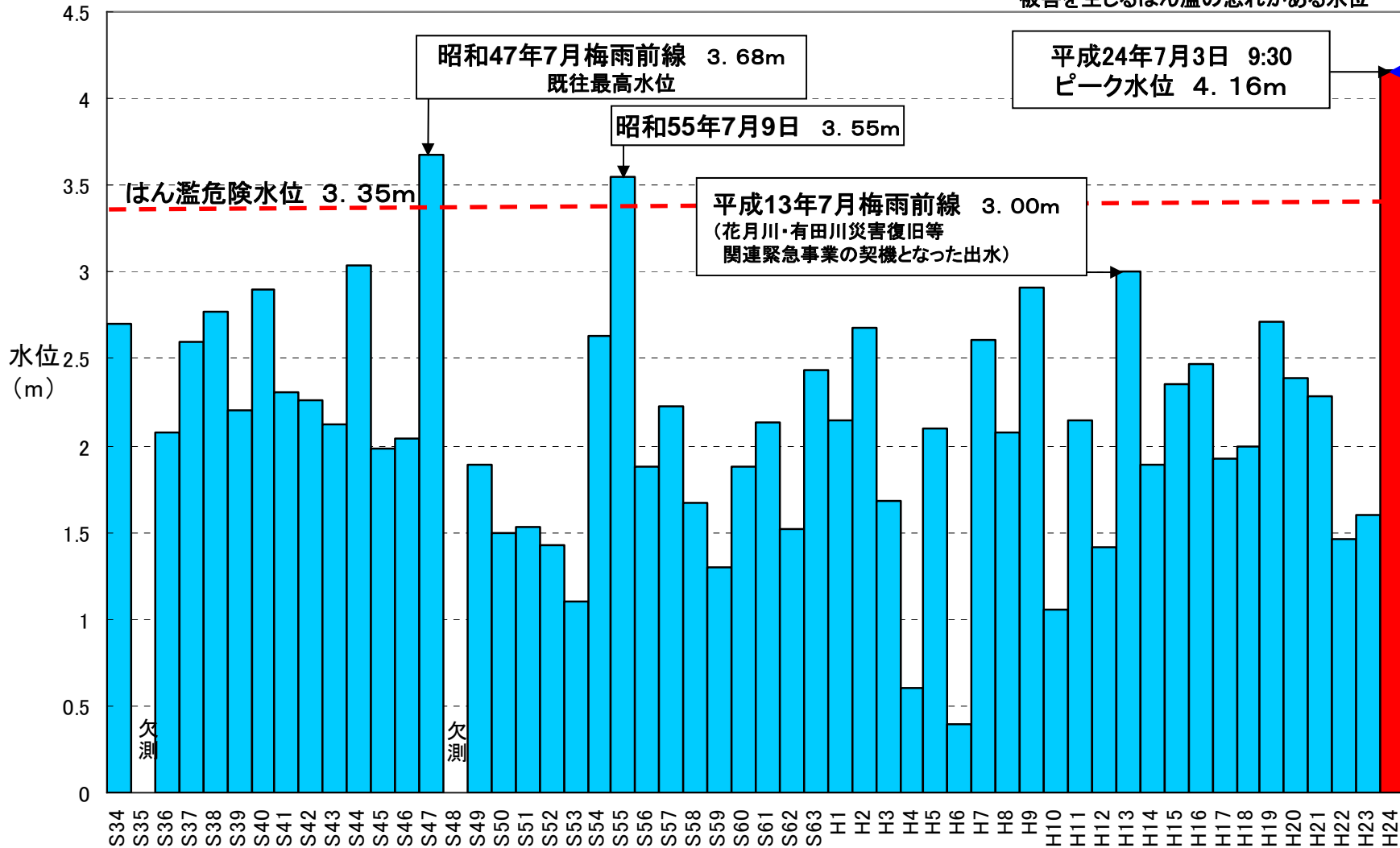
- ◆八坂川水系 八坂(やさか)川
- ◆筑後川水系 玖珠(くす)川、渡里(わたり)川
- ◆駅館川水系 駅館(やっかん)川
- ◆大分川水系 宮(みや)川
- ◆高山川水系 高山(たかやま)川
- ◆山国川水系 跡田(あとだ)川

2. 河川水位の概要②（筑後川水系花月川における水位の状況）

筑後川水系花月川（かげつがわ）の花月（かげつ）水位観測所において、観測史上第1位の水位を記録しました。

花月川(花月水位観測所)における年最大水位比較図

※はん濫危険水位:洪水により相当の家屋浸水等の被害を生じるはん濫の恐れがある水位



観測史上第1位を記録

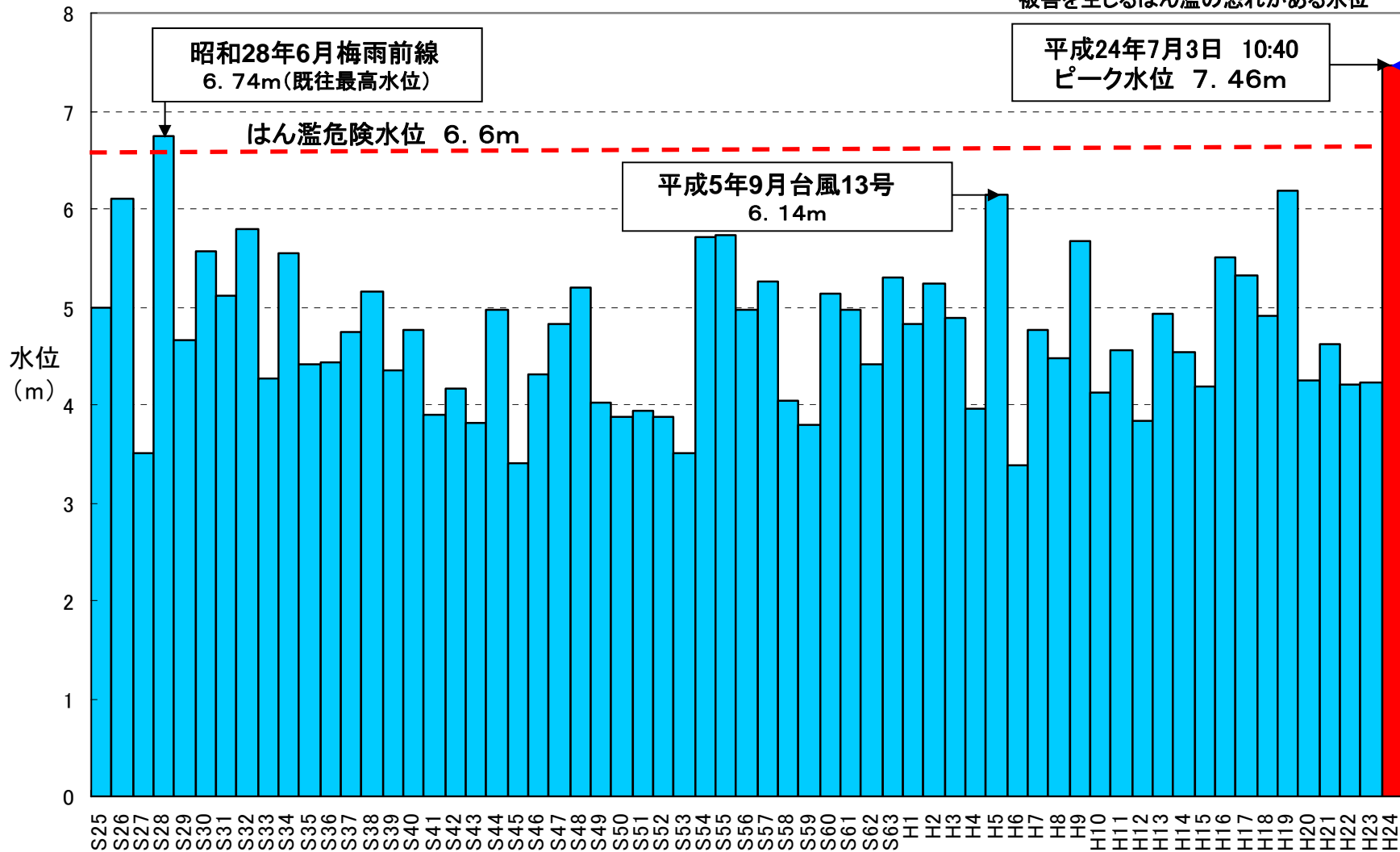
※花月水位観測所 所在地:花月川3.38km地点(日田市丸の内町) 零点高:T.P. 80.5m

2. 河川水位の概要③（山国川における水位の状況）

山国川水系山国川の下唐原（しもとうばる）水位観測所において、観測史上第1位の水位を記録しました。

山国川(下唐原水位観測所)における年最大水位比較図

※はん濫危険水位:洪水により相当の家屋浸水等の被害を生じるはん濫の恐れがある水位



観測史上第1位を記録

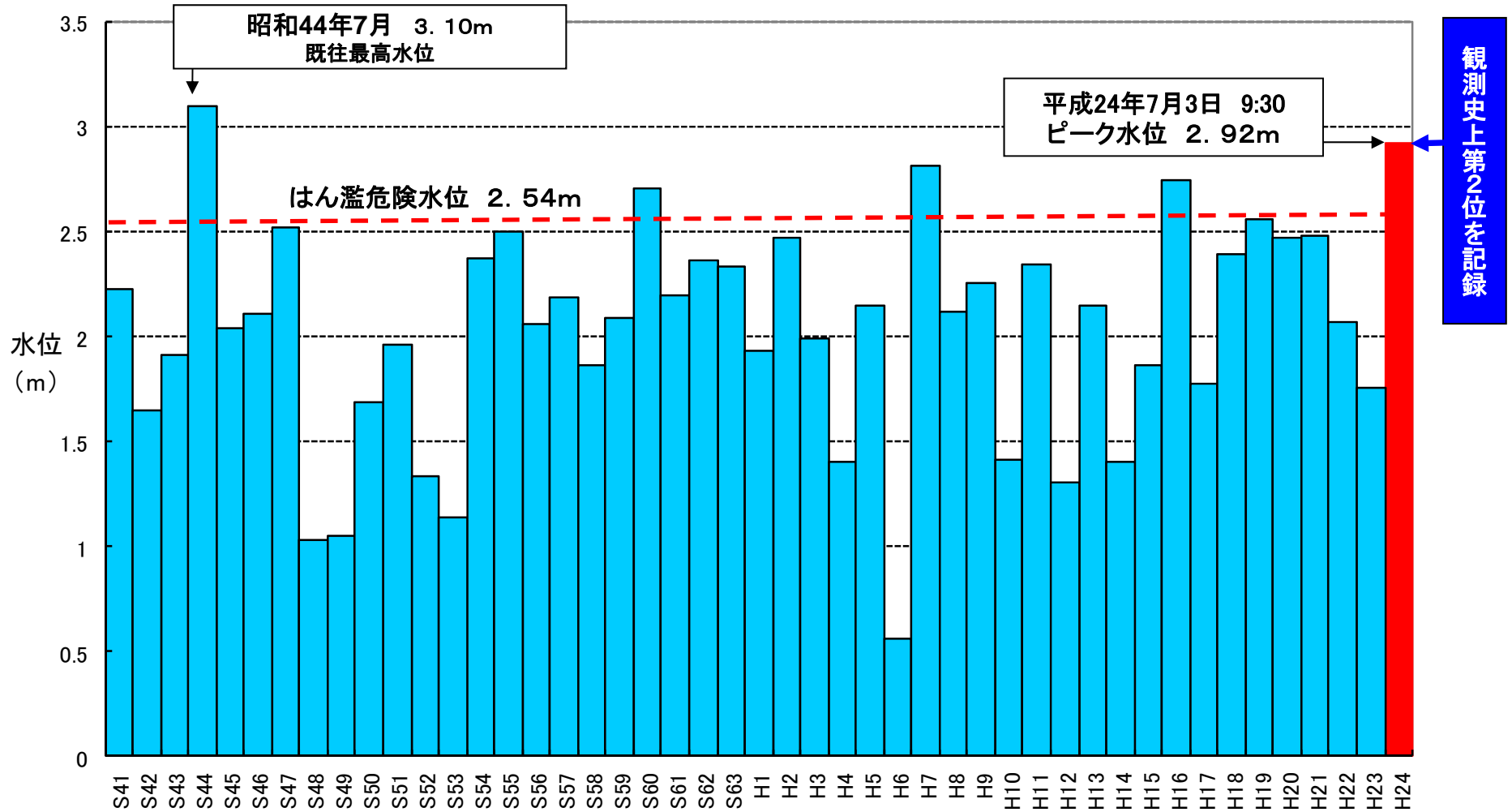
※下唐原水位観測所 所在地:山国川5.8km地点(築上郡上毛町下唐原) 零点高:T.P. 7.365m

2. 河川水位の概要④（筑後川水系巨瀬川における水位の状況）

筑後川水系巨瀬川（こせがわ）の中央橋水位観測所において、観測史上第2位の水位を記録しました。

巨瀬川(中央橋水位観測所)における年最大水位比較図

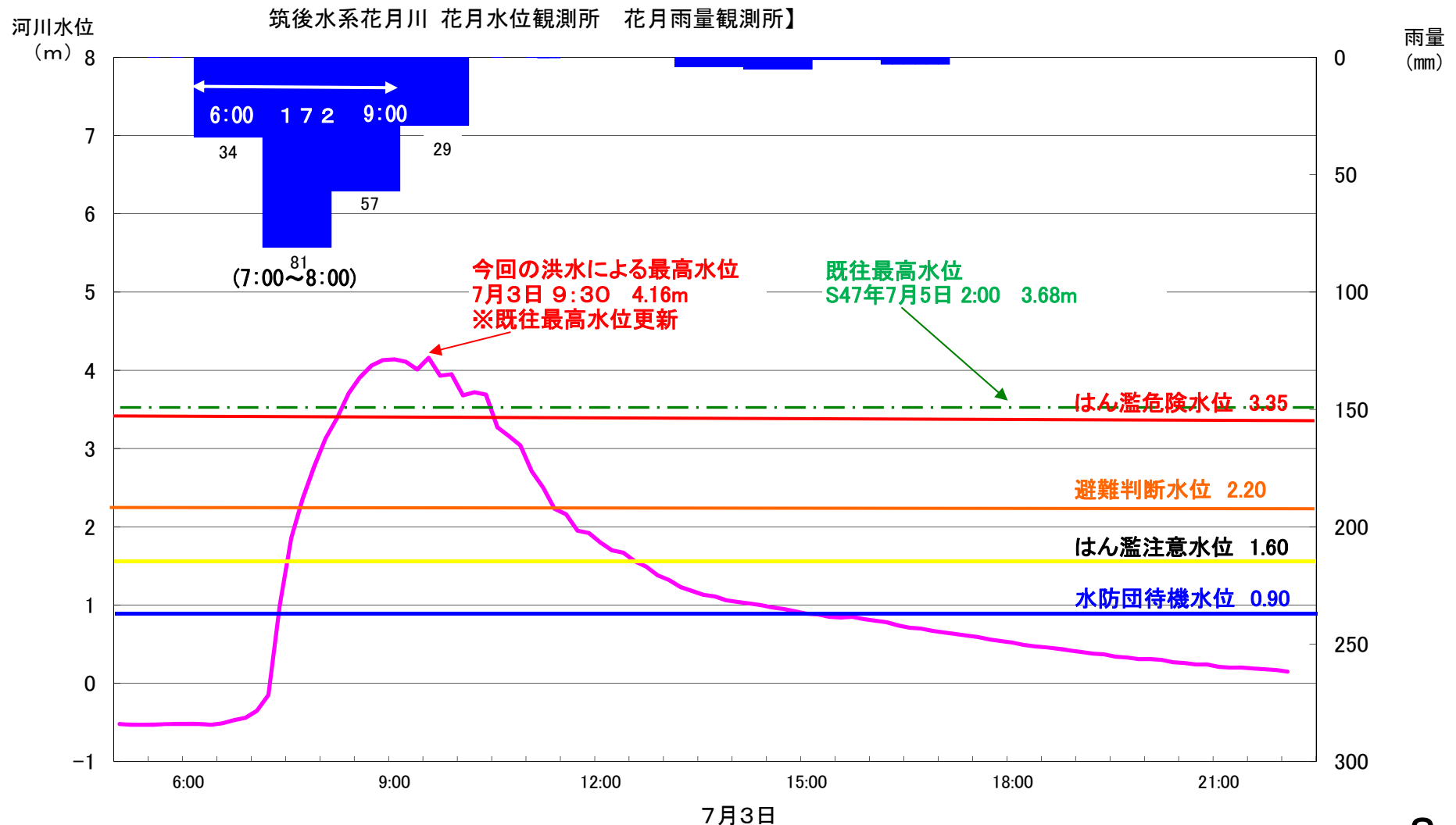
※はん濫危険水位:洪水により相当の家屋浸水等の被害を生じるはん濫の恐れがある水位



※中央橋水位観測所 所在地:巨瀬川10.05km地点(久留米市田主丸町港) 零点高:T.P. 15.19m

2. 河川水位の概要⑤（筑後川水系花月川）

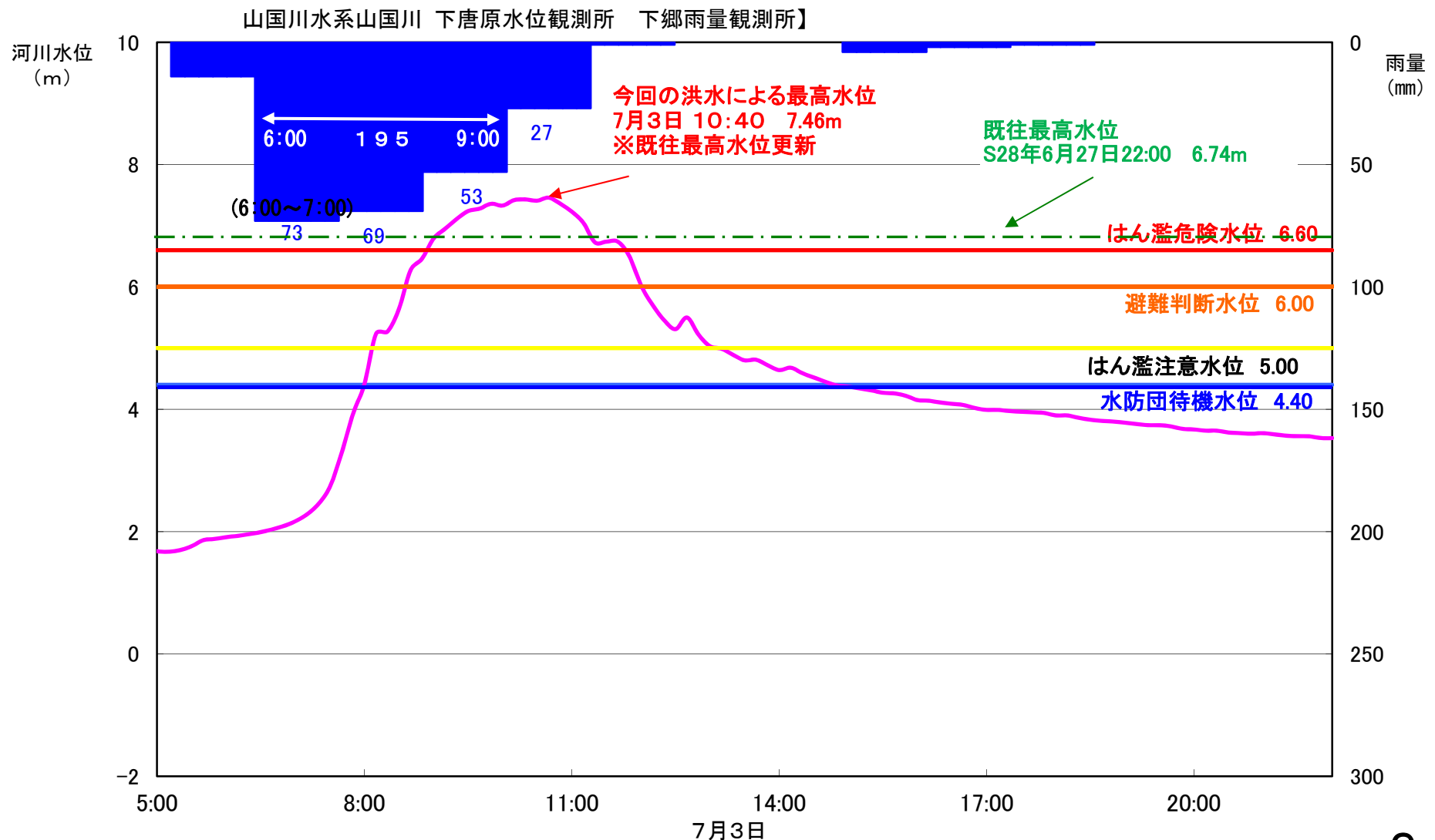
花月（かげつ）雨量観測所において、7月3日の7時から8時までの1時間に81ミリ、6時から9時までの3時間に172ミリを記録し、花月（かげつ）水位観測所では観測史上第1位の水位を記録しました。



※本資料の数値は、速報値及び暫定値であるため、今後の調査で変わる可能性があります。

2. 河川水位の概要⑥（山国川水系山国川）

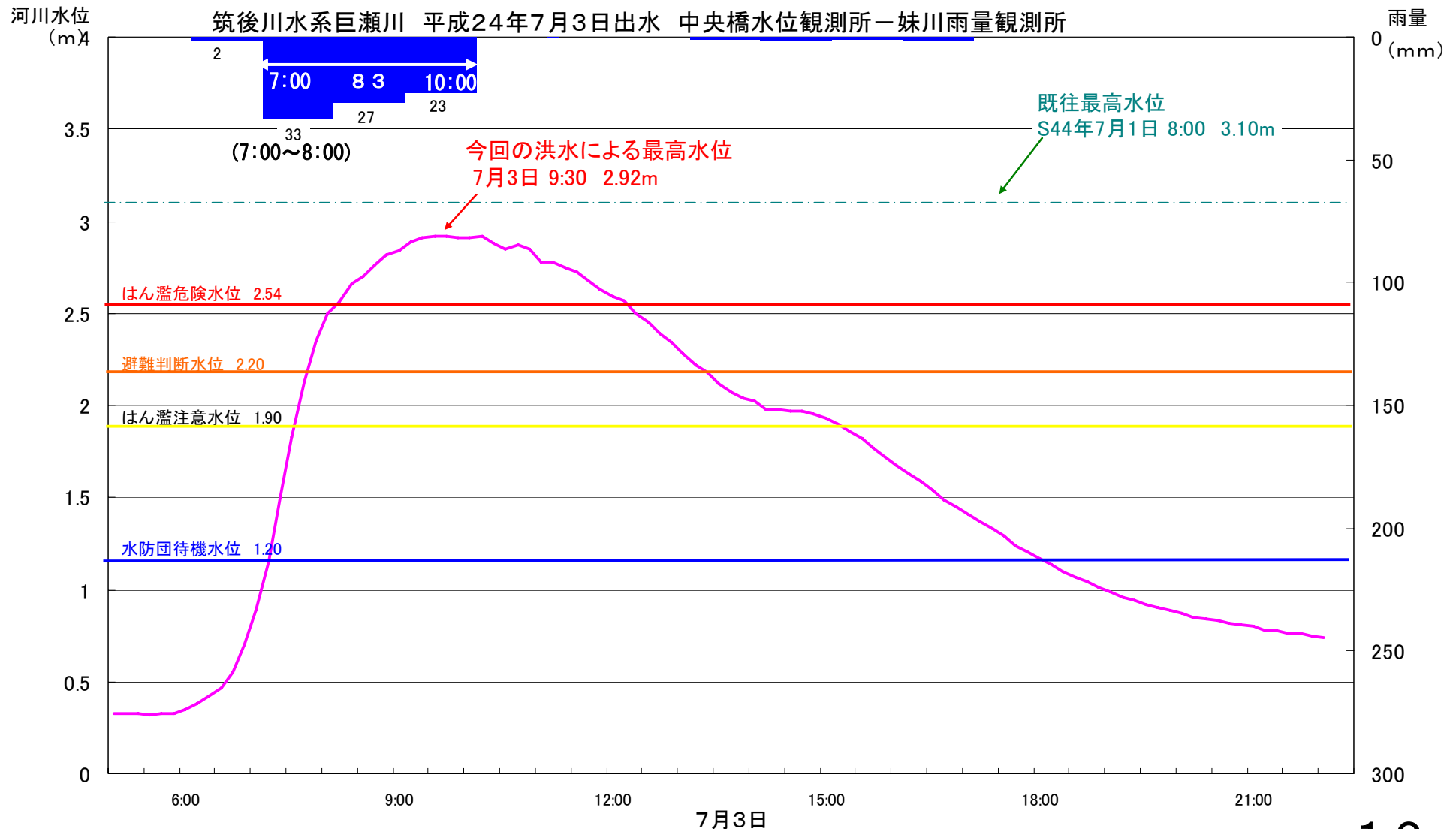
下郷（しもごう）雨量観測所において、7月3日の6時から7時までの1時間に73ミリ、6時から9時までの3時間に195ミリを記録し、下唐原（しもとうばる）水位観測所では観測史上第1位の水位を記録しました。



※本資料の数値は、速報値及び暫定値であるため、今後の調査で変わる可能性があります。

2. 河川水位の概要⑦（筑後川水系巨瀬川）

妹川（いもかわ）雨量観測所において、7月3日の7時から8時までの1時間に33ミリ、7時から10時までの3時間に83ミリを記録し、中央橋水位観測所では観測史上第2位の水位を記録しました。



※本資料の数値は、速報値及び暫定値であるため、今後の調査で変わる可能性があります。

3. 防災に関する情報の発信

- 2水系にて、のべ15回の洪水予報を公表
- 6水系にて、のべ53回の水防警報を公表
- 日田市長、久留米市長、中津市長、上毛町長へ
ホットライン実施

<洪水予報>

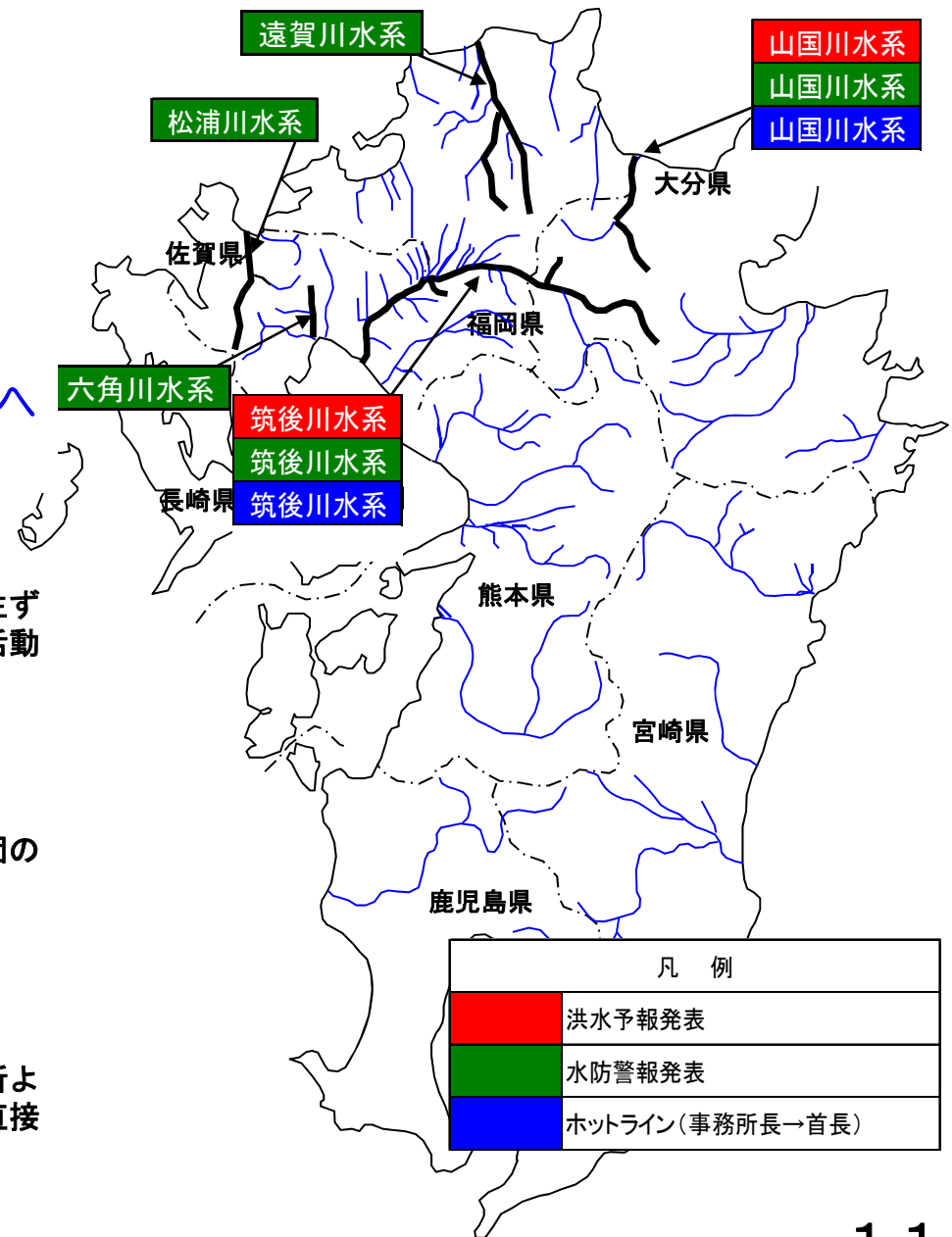
流域面積が大きく、洪水により重大または相当な損害を生ずるおそれのある河川を対象に避難勧告の目安や住民の避難活動の支援を行うものです。（気象庁と共同で発表）

<水防警報発令>

洪水により重大な損害を生ずるおそれのある場合、水防団の出動等の判断に必要な情報を出すものです。

<首長とのホットラインによる情報提供>

河川の氾濫のおそれのある地域の首長に対して、各事務所より避難勧告や避難指示の発令の判断に役立つ河川の情報を直接説明して提供するものです。



4. 一般被害の状況①

山国川及び筑後川支川巨瀬川、筑後川支川花月川の被災状況について出水のあった7月3日当日に上空より調査を実施し、被害の概況把握を行いました。その後、地上より河川管理施設等の被災状況や浸水範囲や浸水深などについての詳細な調査を行っています。

○花月川



○巨瀬川



○被害の状況(市町村調べ)

※速報値

水系名	市町村名	家屋全壊	家屋半壊	床上浸水	床下浸水
		(戸)	(戸)	(戸)	(戸)
山国川水系	大分県中津市	2	5	163	201
	福岡県上毛町				5
筑後川水系	福岡県久留米市		1	13	149
	大分県日田市	2	62	544	411
	福岡県朝倉市		3	2	27
	福岡県うきは町			13	54
	福岡県東峰村				19
計		4	71	735	866

※各市町村の被害状況については、7月11日 15時時点における福岡県及び久留米市、日田市、中津市の情報によるものです。

※これらの数値については、土砂災害等の河川のはん濫以外の数値も含まれており、また、速報値であるため今後の調査により変わる可能性があります。

○避難勧告及び指示の発令状況

	九州全体
避難勧告による 避難対象者	約5万9千人※
避難指示による 避難対象者	約2万3千人※
避難勧告・避難指示を 出した自治体数	7自治体

※避難対象者数は、延べ人数であり重複を含みます。

※避難対象者数は、福岡県、大分県、朝倉市、上毛町、日田市の情報をもとに算出しています。

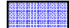
4. 一般被害の状況②（花月川）

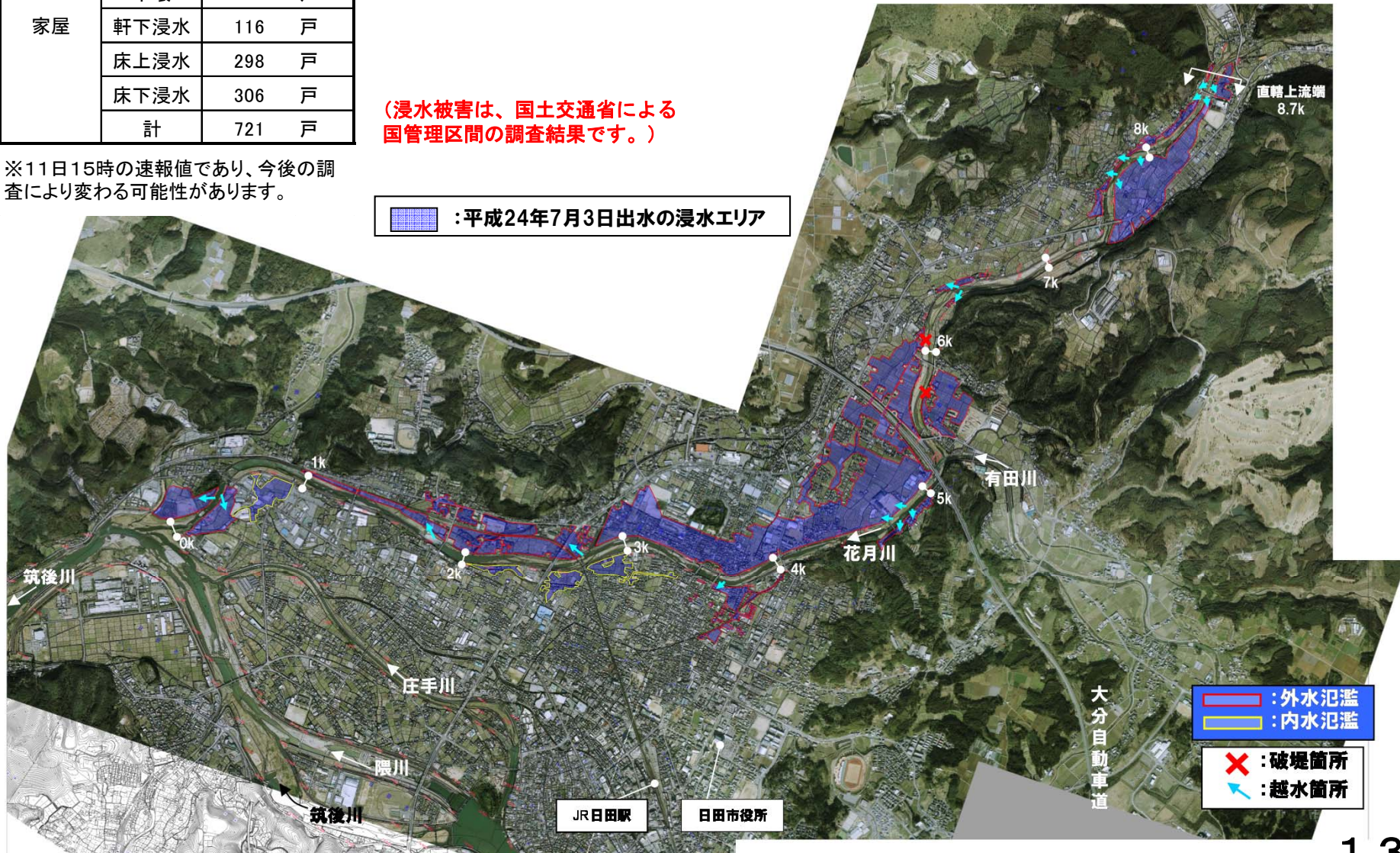
浸水区域面積		121.3	ha
家屋	全壊	1	戸
	半壊	0	戸
	軒下浸水	116	戸
	床上浸水	298	戸
	床下浸水	306	戸
計		721	戸

平成24年7月11日現在 速報値

(浸水被害は、国土交通省による
国管理区間の調査結果です。)

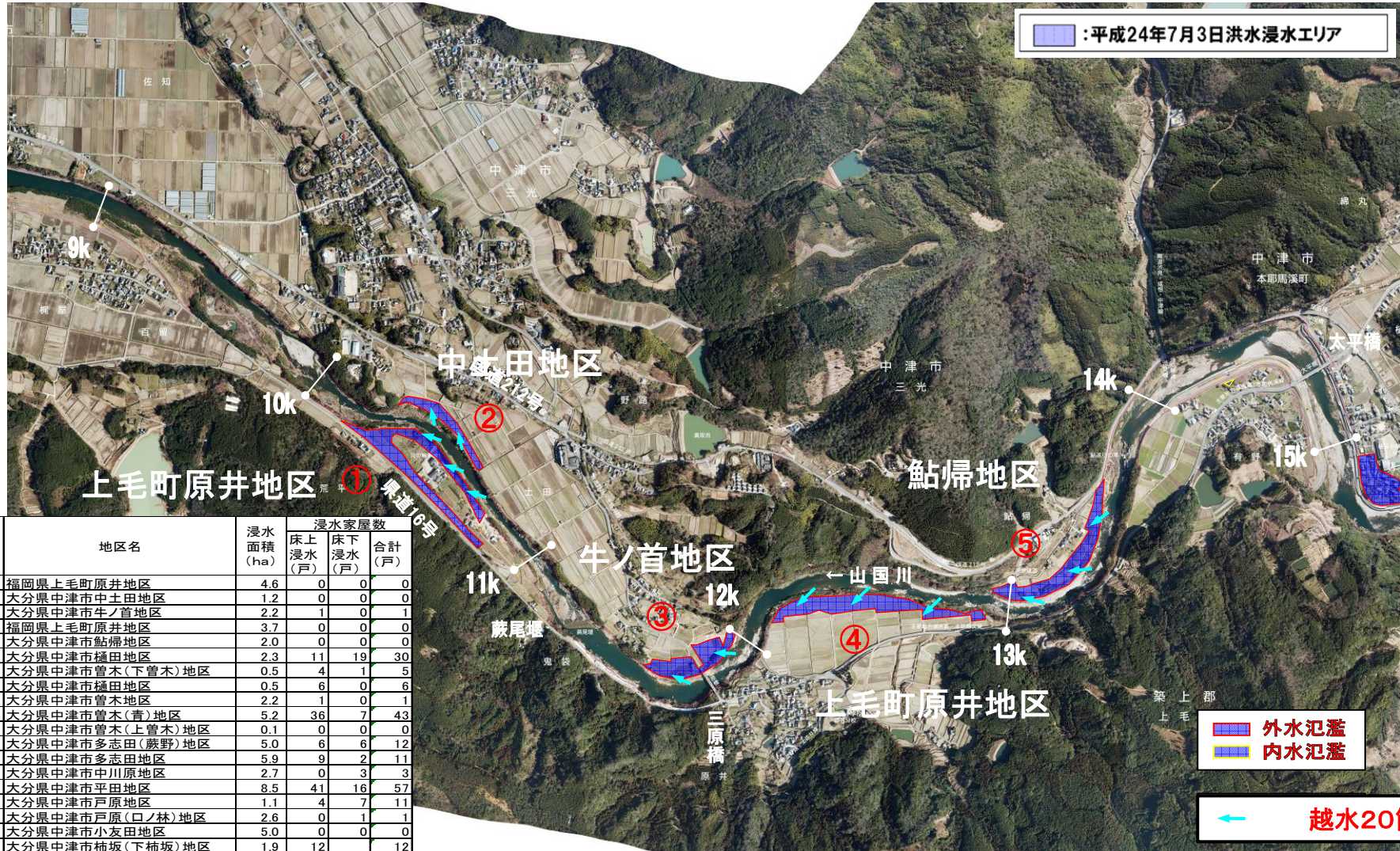
※11日15時の速報値であり、今後の調査により変わる可能性があります。

 :平成24年7月3日出水の浸水エリア



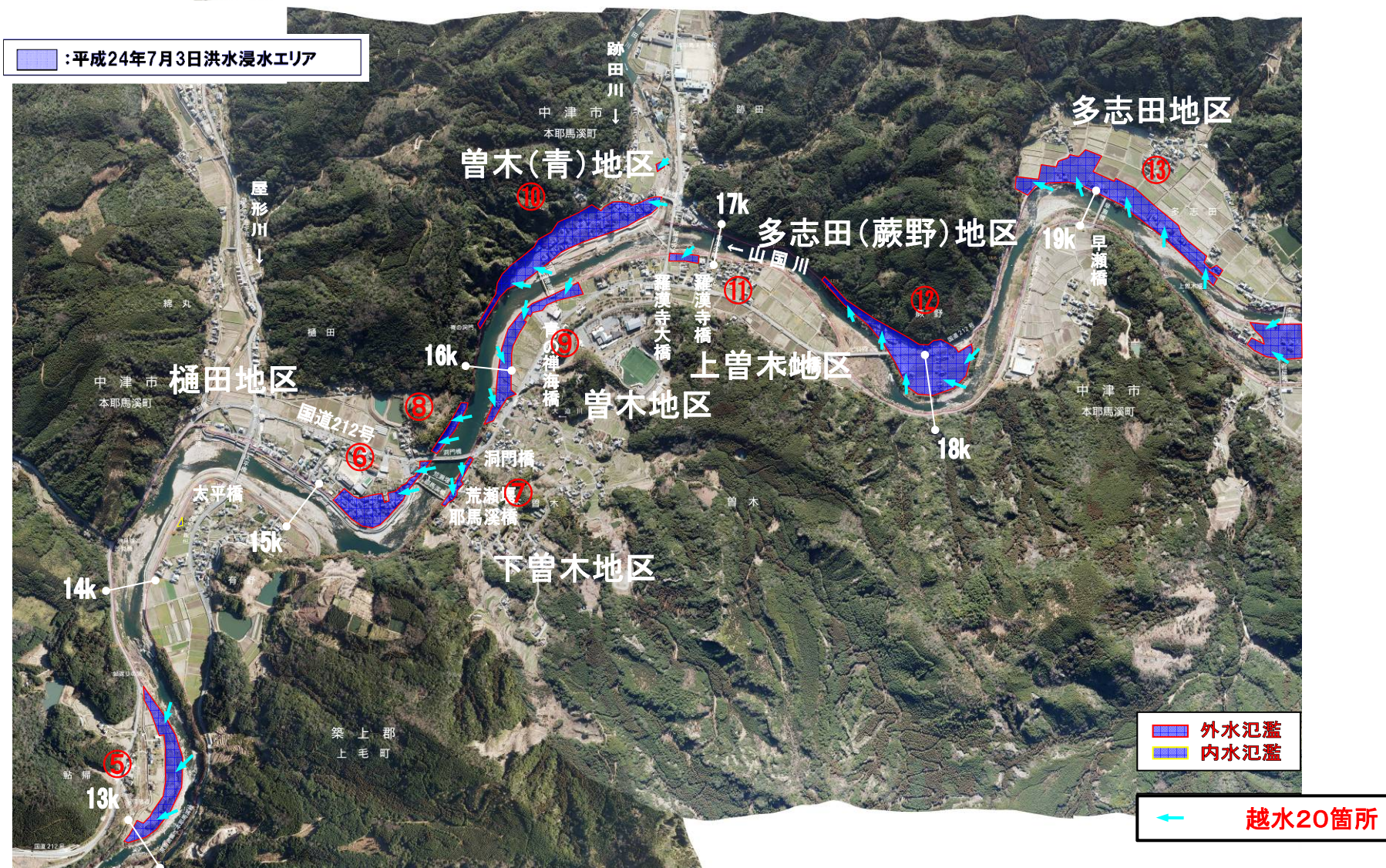
4. 一般被害の状況③ (山国川)

(浸水被害は、国土交通省による
国管理区間の調査結果です。)



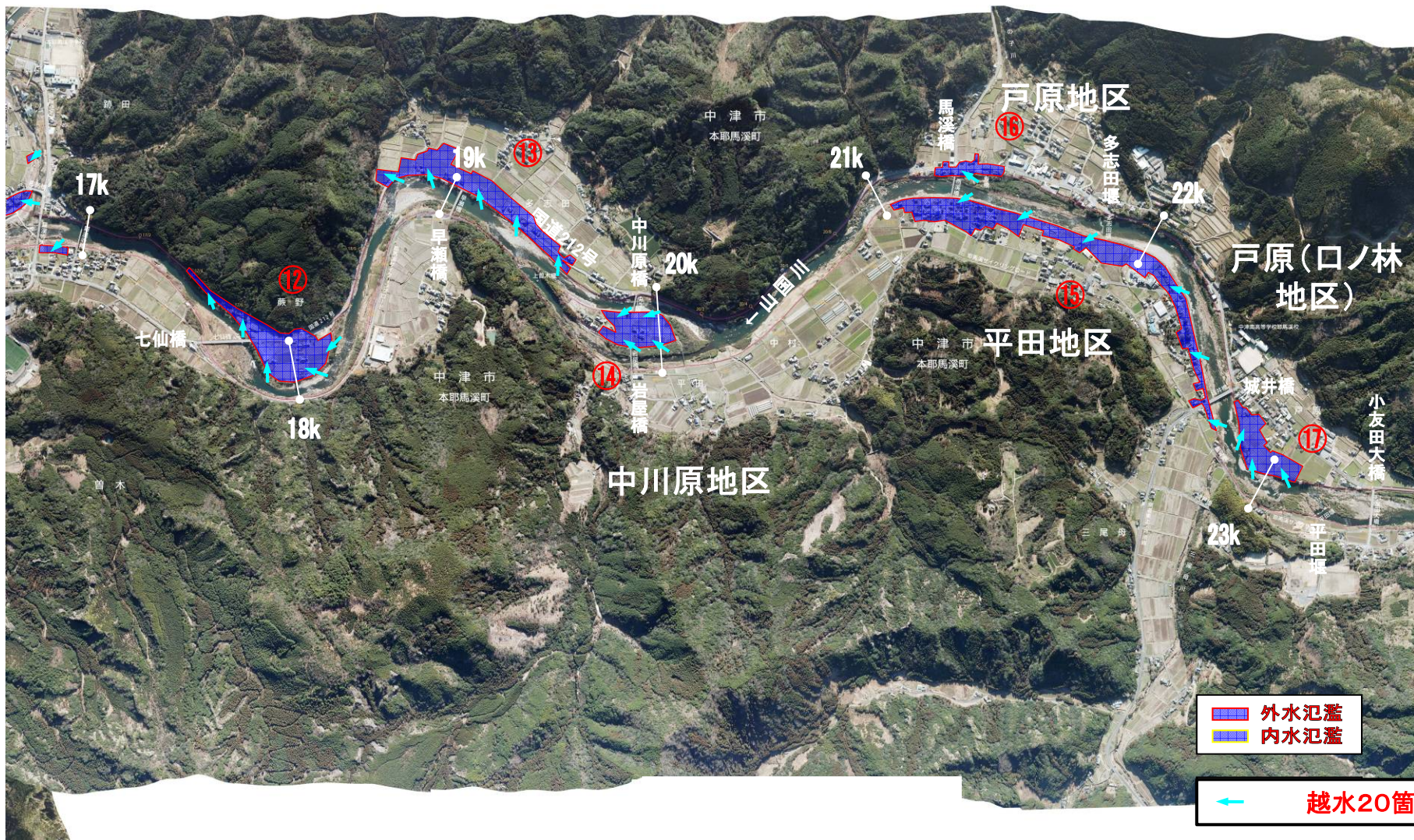
※17日10時の速報値であり、今後の調査により変わる可能性があります
 ※国土交通省による調査結果です。
 ※床上浸水には、軒下浸水が含まれています。

4. 一般被害の状況③ (山国川)



4. 一般被害の状況③ (山国川)

■ :平成24年7月3日洪水浸水エリア



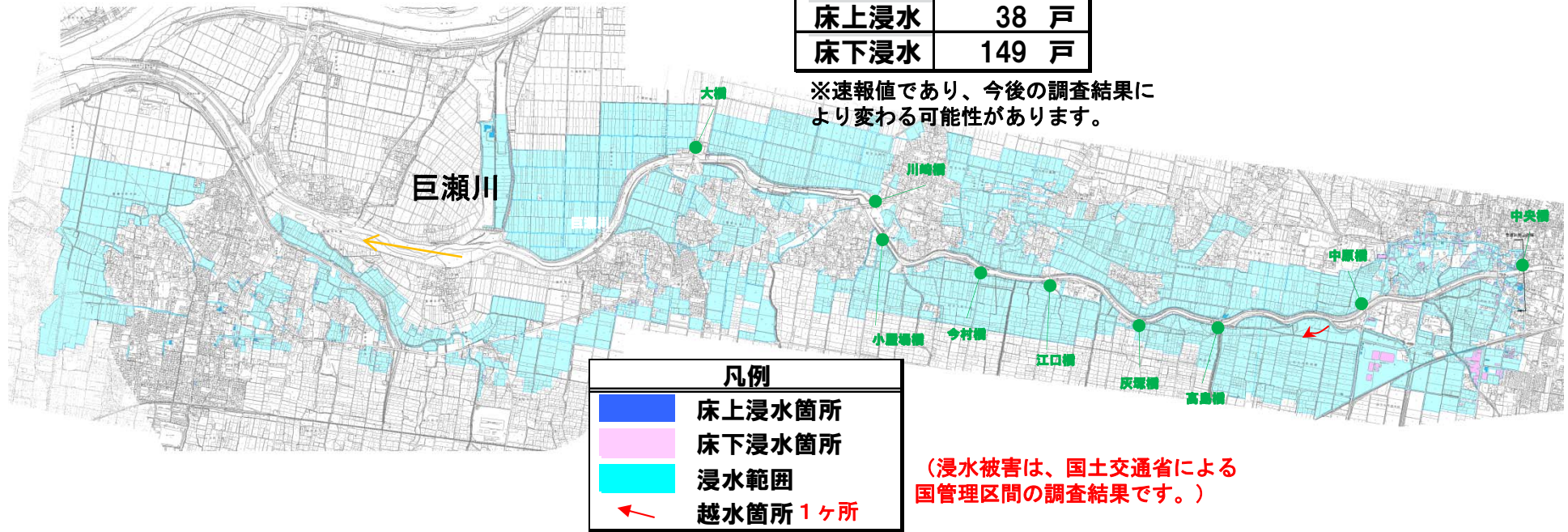
4. 一般被害の状況③ (山国川)



4. 一般被害の状況④（巨瀬川）

浸水面積	532 ha
床上浸水	38 戸
床下浸水	149 戸

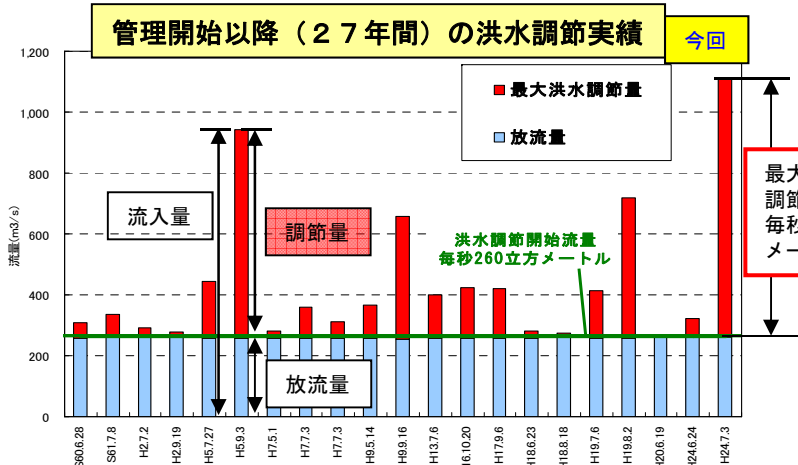
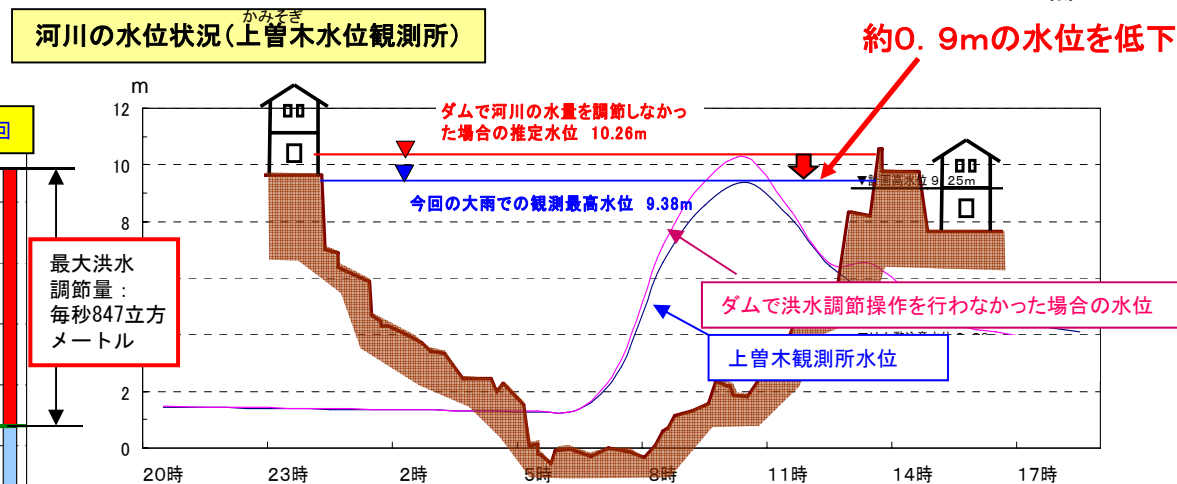
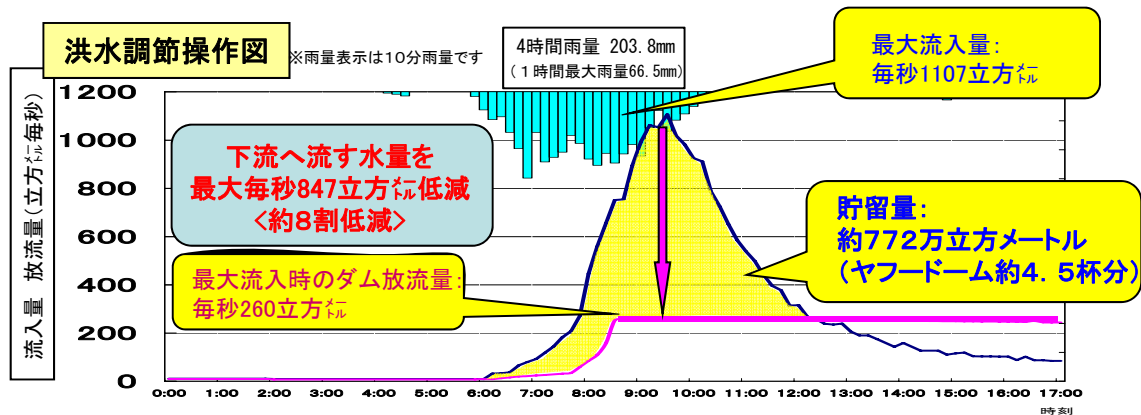
※速報値であり、今後の調査結果により変わる可能性があります。



(浸水被害は、国土交通省による国管理区間の調査結果です。)

5. 耶馬溪ダムの洪水調節とその効果～山国川 河川水位 約0.9m低下～

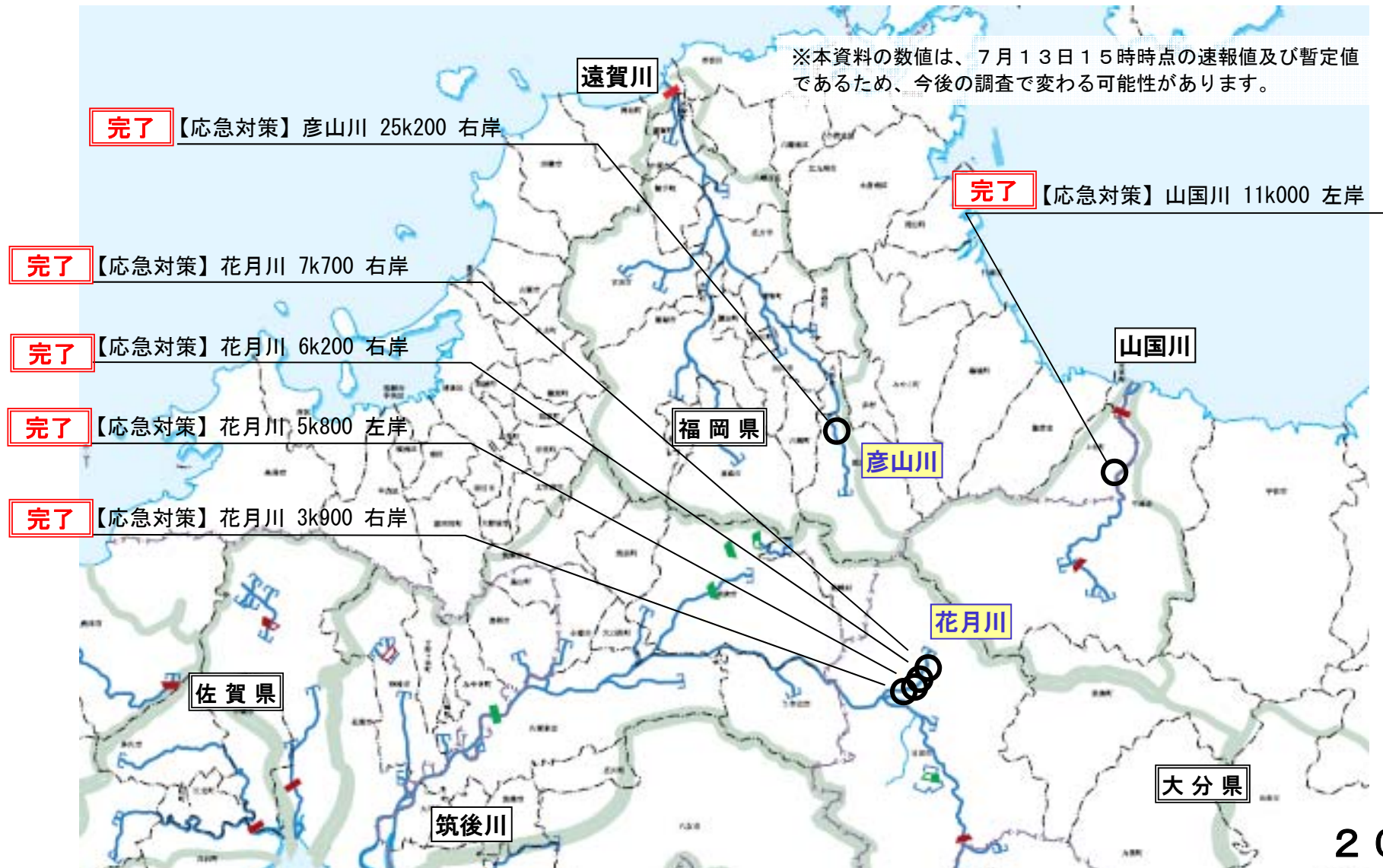
- 山国川水系耶馬溪ダムの上流域において、4時間で203.8mmの雨量を観測し、最大流入量は毎秒約1107立方メートルに達し、**ダムの管理開始以降最大を記録**※しました(平成24年7月3日)。 ※これまでの最大流入量:毎秒941立方メートル(H5. 9. 3 台風13号)
- 今回の洪水調節操作において、操作規則どおりの適切な操作を行うことで**約772万立方メートル(福岡ヤフードーム約4.5杯分)の水をダムに貯留し下流の河川へ流す水量を最大で毎秒約847立方メートル(約8割)低減**しました。
- この結果ダム下流の上曾木観測所地点(大分県中津市本耶馬溪町青地区)では**約0.9mの水位を低下**させる効果があったものと推測されます。



※下流の青地区では無堤部のため氾濫被害が発生しましたが、ダムで貯留したことにより、約0.9mの水位低下効果があったものと推測されます。
 ※数値は速報値のため、今後変わる場合があります。

6. 河川施設等の被災箇所①

- 遠賀川水系・山国川水系・筑後川水系において堤防決壊や河岸崩壊等 計50箇所 の被災を確認しました。
- そのうち、6箇所 において緊急的に応急対策工事を実施しました。
- また、軽微な被災についてもシート張や土のう積による被害拡大防止の対策を実施中です。



6. 河川施設等の被災箇所②

主な被災箇所における応急対策実施箇所

遠賀川水系 (彦山川25k200右岸)	山国川水系 (山国川11k000左岸)	筑後川水系 (花月川3k900右岸)	筑後川水系 (花月川7k700右岸)
<p>7月3日 着手前</p> <p>老人介護施設</p> <p>護岸崩壊 L=38m</p> <p>彦山川</p>	<p>7月3日 着手前</p> <p>護岸崩壊 L=100m</p> <p>山国川</p>	<p>7月3日 着手前</p> <p>護岸崩壊 L=40m</p> <p>花月川</p>	<p>7月3日 着手前</p> <p>護岸崩壊 L=30m</p> <p>花月川</p>
<p>7月7日 17:00 完了</p> <p>彦山川</p>	<p>7月6日 17:00 完了</p> <p>山国川</p>	<p>7月8日 21:00 完了</p> <p>花月川</p>	<p>7月8日 21:00 完了</p> <p>花月川</p>

7. 応急対策工事の施工状況

○筑後川水系花月川の堤防決壊箇所の

- ・花月川5k800左岸 7月 9日 今回の洪水時の水位まで施工完了。7月11日午前 8時30分に完了。
- ・花月川6k200右岸 7月11日 今回の洪水時の水位まで施工完了。7月13日午後12時00分に完了

花月川5k800左岸 堤防決壊箇所の作業経過



花月川6k200右岸 堤防決壊箇所の作業経過



8. 花月川出水状況写真①（明德橋上下流）



明德橋下流の流下状況（7月3日9：50頃）



明德橋下流両岸の越水痕跡（7月3日16：20頃）



明德橋下流左岸の越水状況（7月3日9：50頃）



明德橋下流右岸の流下状況（7月3日9：50頃）

8. 花月川出水状況写真②（地蔵元橋～財津橋）



地蔵元橋下流左岸の越水状況（7月3日11:50頃）



岡本橋から上流を望む（7月3日16:40頃）



地蔵元橋下流右岸の護岸崩壊状況
(7月3日16:50頃)



地蔵元橋下流右岸の越水痕跡
(7月3日17:00頃)



財津橋左岸 国道212号の浸水状況
(日田市三和)(7月3日10:30頃)

8. 花月川出水状況写真③ (大幸橋～髪永井堰)



日田市三和

大幸橋から下流を望む(7月5日撮影)



大幸橋下流右岸の高水敷洗掘状況(7月5日撮影)



高水敷洗掘箇所を下流から望む(7月5日撮影)



大幸橋下流右岸の高水敷と堤防のり尻の洗掘状況
(7月5日撮影)

8. 花月川出水状況写真④（髪永井堰～坂本橋）



坂本橋上流右岸の堤防決壊状況(7月3日12:10頃)



川沿いの家屋が倒壊し流失(7月5日撮影)



堤防決壊箇所を下流から望む(7月3日10:40頃) 26

8. 花月川出水状況写真⑤（坂本橋～有田川合流点）



坂本橋下流左岸の堤防決壊状況(7月3日12:00頃)



堤防決壊状況を上流から望む(7月3日16:00頃)

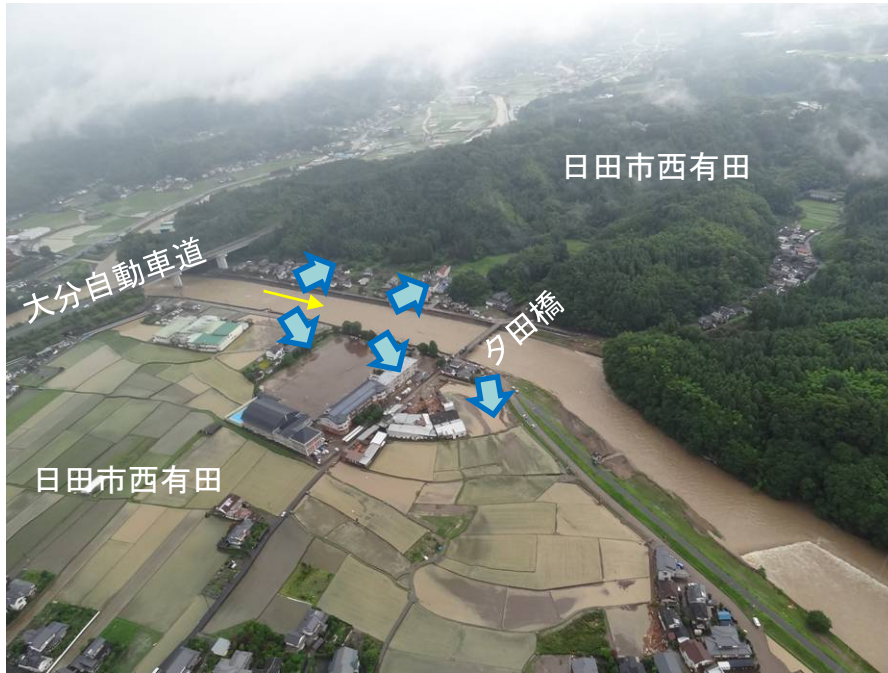


堤防決壊箇所を下流から望む(7月3日11:30頃)



堤防決壊箇所を上流から望む(7月3日10:40頃) 27

8. 花月川出水状況写真⑥（有田川合流点～城町橋）



夕田橋の上流兩岸の越水痕跡(7月3日16:00頃)
(右岸の氾濫流が市街地中心部に流下)



上流から夕田橋を望む(左岸の越水状況)(7月3日9:30頃)



夕田橋上流右岸の越水痕跡と土砂堆積
(7月3日15:40頃)



夕田橋上流右岸の北部中学校の浸水痕跡
(道路面より約1.2m)(7月5日撮影)



夕田橋付近の流下状況
(7月3日9:00頃)

8. 花月川出水状況写真⑦-1 (城町橋～JR鉄道橋)



城町橋上流右岸付近で氾濫流が花月川に戻る状況
(7月3日9:40頃)



昭和学園高等学校前付近の浸水状況
(7月3日9:30頃)



日田林工高等学校敷地内の浸水状況(学校からの提供)



御幸橋下流右岸の流下状況(7月3日9:40頃)

8. 花月川出水状況写真⑦-2 (城町橋～JR鉄道橋)



日田市街地中心部の状況(上流区間の氾濫流が右岸の市街地中心部に流下)(7月3日12:00頃)



JR九大本線鉄道橋上流右岸の越水状況
(7月3日10:10頃)



JR久大本線鉄道橋の洪水痕跡
(7月5日撮影)



一新橋上流左岸の越水状況
(7月3日9:30頃)

8. 花月川出水状況写真⑧ (JR鉄道橋～三郎丸橋)



日田市友田

光岡橋上流右岸の住宅地の浸水状況(7月3日10:50頃)



国道212号

吹上川合流点上流付近の流下状況(7月3日10:40頃)



荻鶴橋上流右岸の越水状況(7月3日10:40頃)



日田市友田

荻鶴橋下流右岸の越水状況(7月3日10:40頃)

8. 花月川出水状況写真⑨(三郎丸橋～筑後川合流点)



三郎丸橋下流の筑後川合流点付近の浸水状況(7月3日11:50頃)



三郎丸橋下流左岸の氾濫流が花月川へ戻る状況(7月3日10:10頃)



三郎丸橋下流左岸の越水状況(7月3日10:20頃)



三郎丸橋下流右岸の越水状況(7月3日10:20頃)

9. 山国川出水写真① (山移川合流点～第2山国川橋)



国道212号への越水状況(7/310:10)



山移川合流点付近の越水状況(7/3 10:40)



第2山国川橋(自転車道)の橋梁流失状況(7/3 12:20)



左岸側より第2山国川橋を望む(7/3 14:30) 3 3

9. 山国川出水写真② (第2山国川橋～城井橋)



商業施設の浸水被害状況(耶馬溪町柿坂)(7/3 14:10)



商業施設の浸水被害状況(耶馬溪町柿坂)(7/3 14:10)



城井橋上流の流下状況



城井橋の越水状況

9. 山国川出水写真③ (城井橋～多志田堰)



中川原橋上流左岸の越水状況(7/3 15:00)



多志田堰左岸下流の越水状況(7/3 9:40)



多志田堰左岸より下流を望む(平常時)



多志田堰左岸より下流を望む(越水状況)(7/3 9:00)

9. 山国川出水写真④—1 (七仙橋付近～洞門橋)



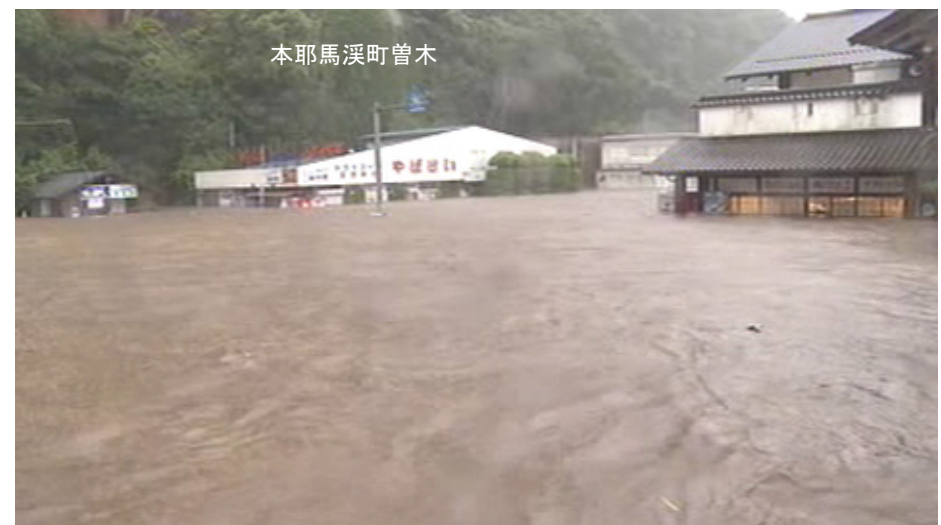
国道212号七仙橋上流右岸の浸水状況(7/3 10:50)



羅漢寺橋から下流を望む(7/3 11:00)



青の禅海橋付近の浸水痕跡(7/3 15:20)



青の禅海橋右岸の浸水状況(7/3 15:20)

9. 山国川出水写真④—2 (七仙橋付近～洞門橋)



青の禅海橋付近の状況(平常時)



青の禅海橋付近の状況(流下状況)(7/3 10:40)



洞門橋上流右岸の浸水状況(7/3 10:10)



洞門橋上流の越水状況(7/3 10:10)

9. 山国川出水写真⑤ (耶馬溪橋～洞門橋)



上流から耶馬溪橋を望む(平常時)



上流から耶馬溪橋を望む(流下状況)(7/3 9:30)

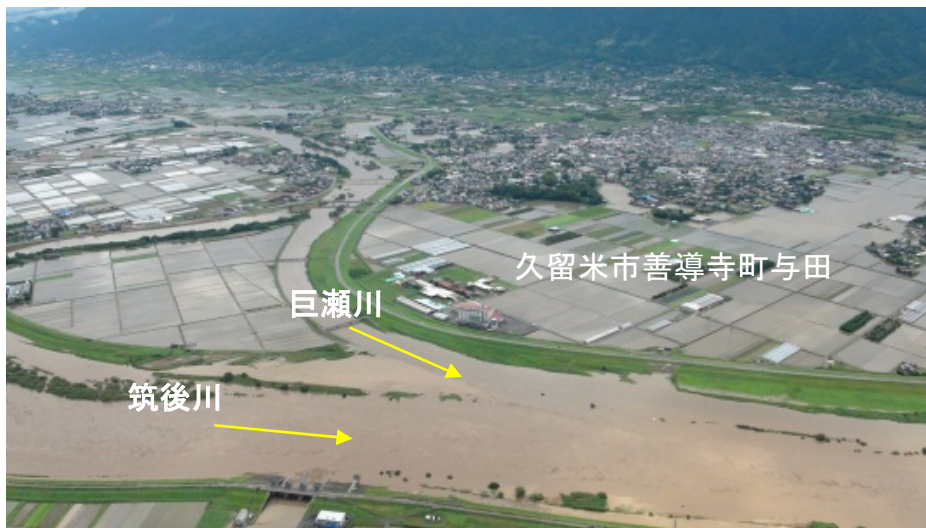


耶馬溪橋付近の流下状況(7/3 9:50)

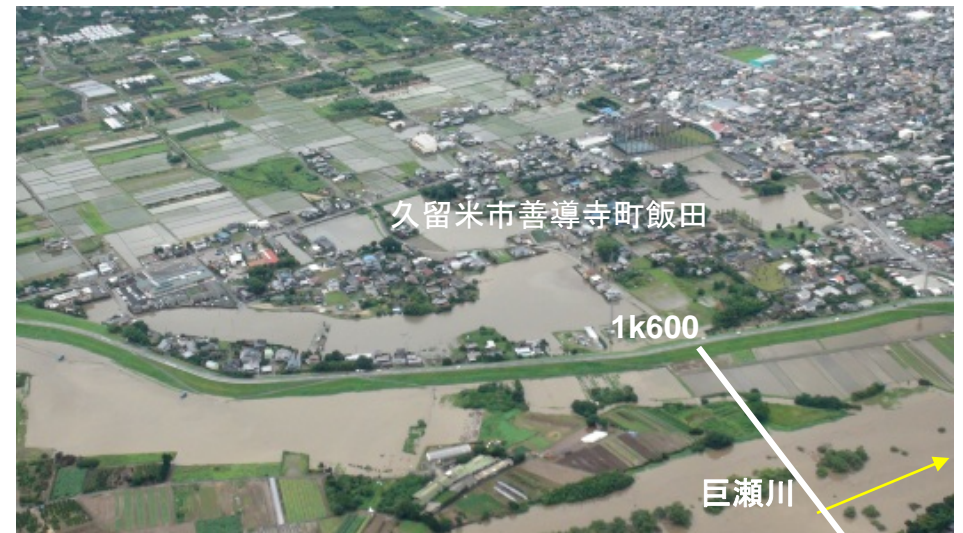


耶馬溪橋下流右岸の越水状況(7/3 9:50)

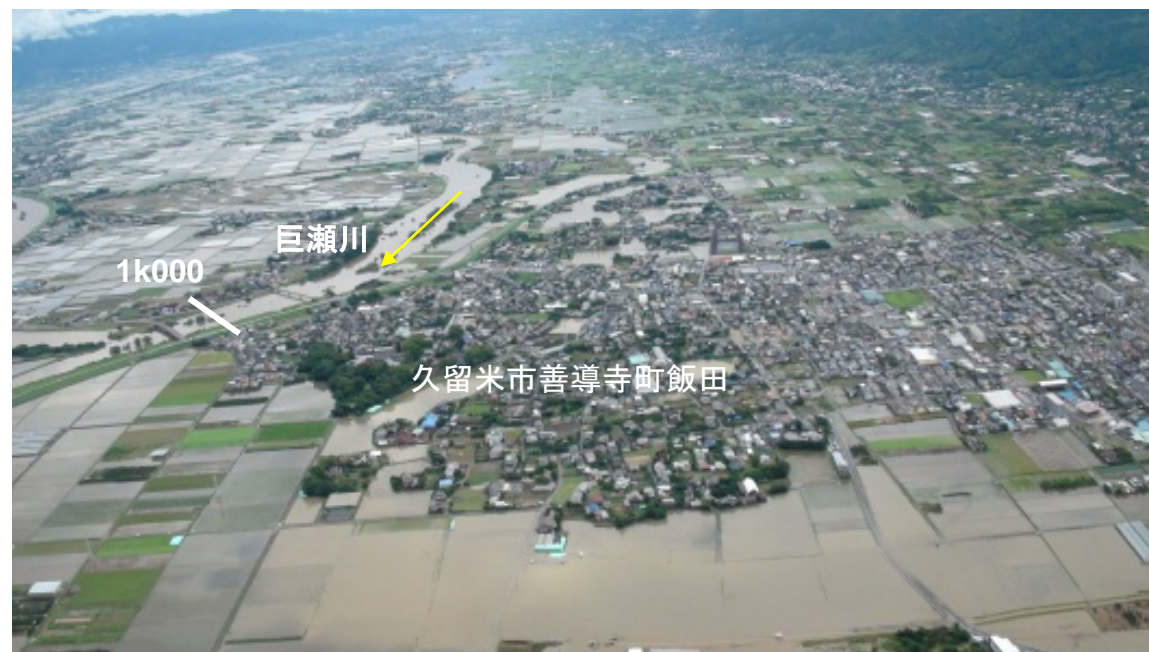
10. 巨瀬川出水状況写真①(筑後川合流点付近)



筑後川合流点付近の浸水状況(7月3日 11:30頃)



巨瀬川1k600付近 左岸側の浸水状況(7月3日11:30頃)

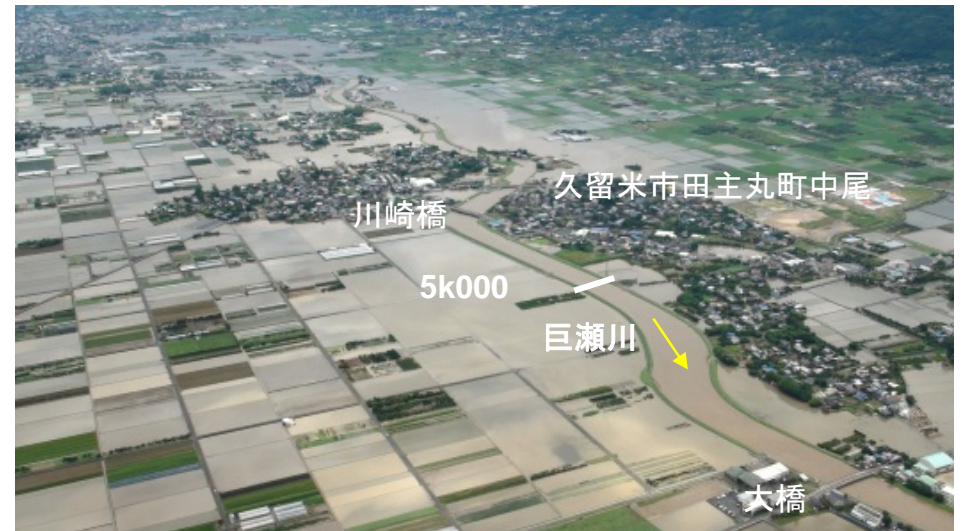


巨瀬川1k000付近 左岸側の浸水状況(7月3日 11:30頃)

10. 巨瀬川出水状況写真②(巨瀬川3k000~6k000付近)



巨瀬川4k000付近の浸水状況(7月3日 11:30頃)



巨瀬川5k000付近の浸水状況(7月3日11:30頃)



巨瀬川6k000付近の浸水状況(7月3日 11:30頃)

10. 巨瀬川出水状況写真③(巨瀬川9k000付近)



巨瀬川9k000付近の浸水状況(7月3日 11:30頃)