

令和3年9月9日現在

令和3年8月豪雨 出水概要

速報版

九州地方整備局
筑後川河川事務所

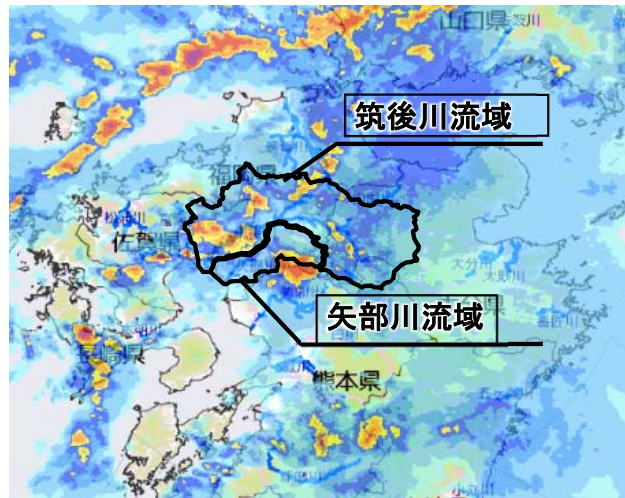
目 次

1. 気象・降雨の概要	1
2. 河川水位の全体概要	2
3. 筑後川流域の概要（降雨、水位、情報伝達）	3
// （出水状況、排水機場、排水ポンプ車）	2 3
// （管理施設の被害状況）	2 6
4. 矢部川流域の概要（降雨、水位、情報伝達）	2 7
// （出水状況、排水機場、排水ポンプ車）	3 5
5. ホットライン実施状況	3 7

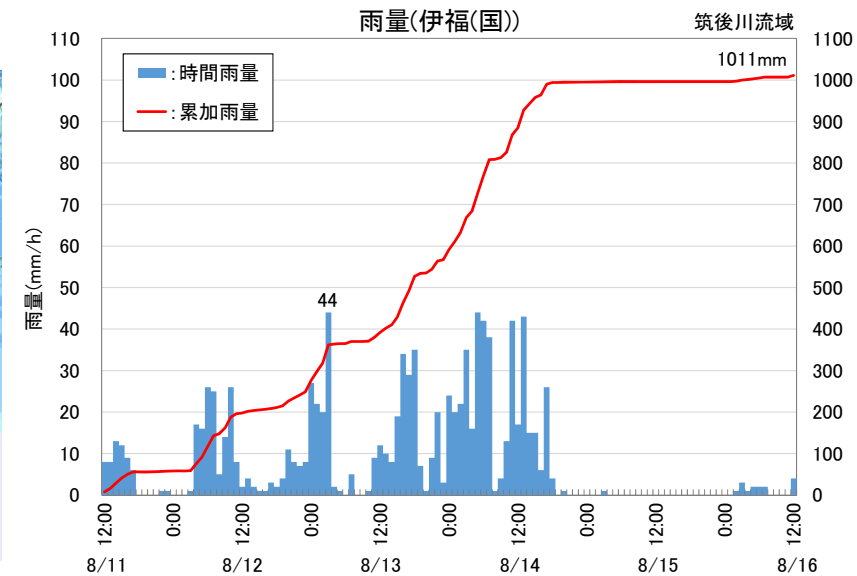
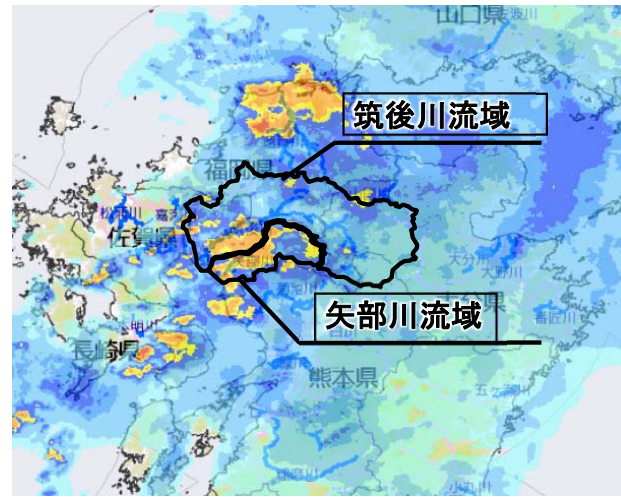
1. 気象・降雨の概要（概況）

■ 8月11日から15日にかけて、前線が九州付近に停滞し、前線に向かって太平洋高気圧の周辺から暖かく湿った空気が流れ込んだ影響で、九州北部地方では大気の状態が非常に不安定となりました。
■ このため、筑後川・矢部川流域では広い範囲で長時間にわたり強い雨が継続し、筑後川下流域では48時間雨量が観測史上最大を更新しました。

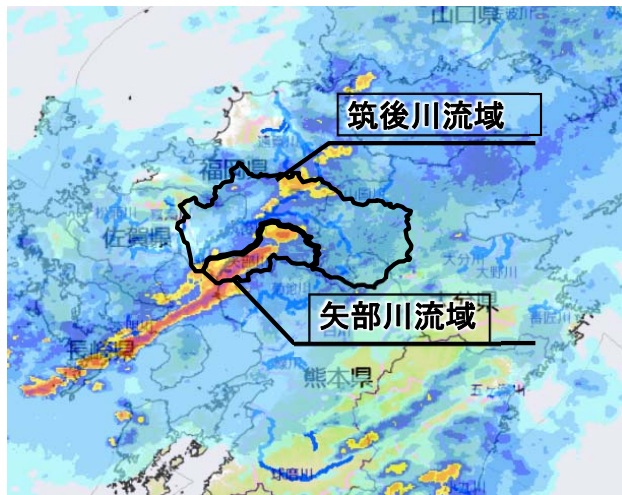
8月12日 7:00



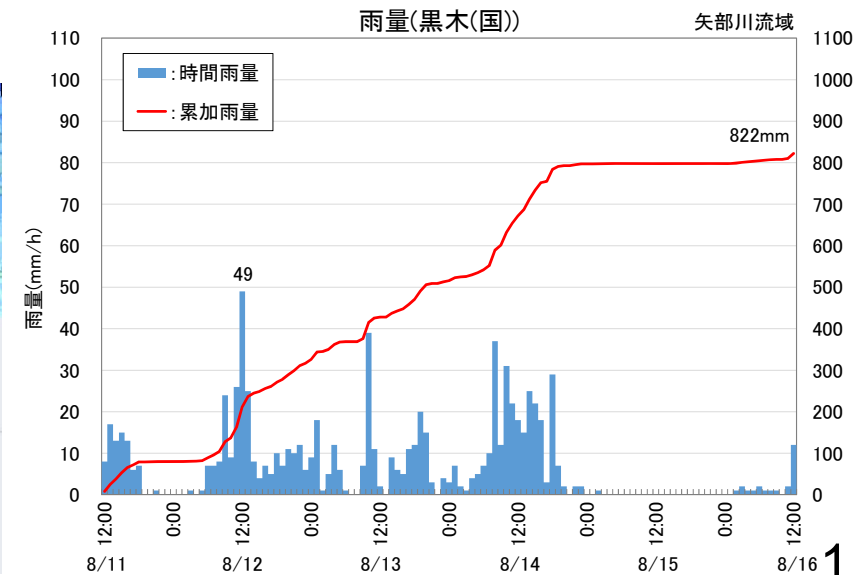
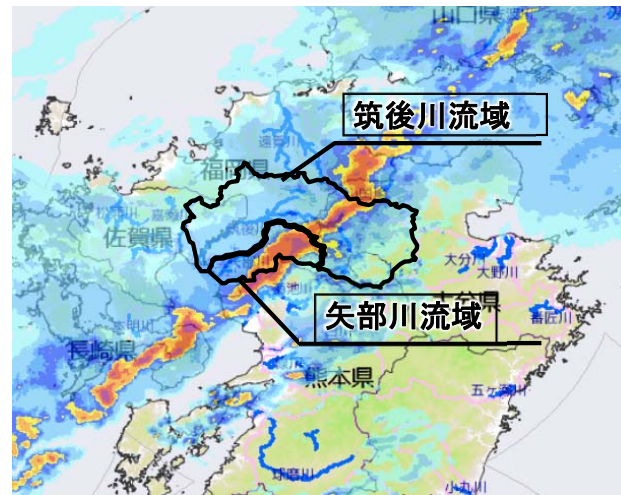
8月13日 18:00



8月14日 7:00



8月14日 18:00



2. 河川水位の全体概要

令和3年8月11日から15日の前線に伴う降雨により河川水位が上昇し、筑後川水系の1観測所において計画高水位を超え、2観測所において氾濫危険水位を超えました。

筑後川河川事務所管内における河川水位（速報値）

（値は速報値です）

水系名	河川名	観測所名	位置 (河口又は合流点からの距離: km)	今回最高水位			水防団 待機水位 (m)	氾濫 注意水位 (m)	避難判断 水位 (m)	氾濫 危険水位 (m)	計画 高水位 (m)	既往最高水位		
				日	時	水位(m)						水位(m)	年月日	
筑後川	筑後川	小淵	日田市小淵町	(76.59)	8/12	15:30	4.23	2.20	3.00	4.00	4.50	5.55	5.39	R2.7.7
	筑後川	荒瀬	うきは市浮羽町三春	(62.08)	8/12	16:20	6.36	3.40	5.00	5.90	6.30	10.43	7.90	R2.7.7
	筑後川	片ノ瀬	久留米市田主丸町菅原	(40.61)	8/12	18:40	8.46	5.40	6.70	7.80	8.50	12.82	10.52	R2.7.7
	筑後川	瀬ノ下	久留米市瀬下町浜町上	(25.48)	8/14	14:30	5.31	3.50	5.00	6.80	7.10	8.78	9.02	S28.6.28
	筑後川	杖立	小国町下城	(99.80)	8/12	13:50	5.78	4.50	5.00	5.30	6.00	-	8.50	H17.7.10
	城原川	日出来橋	神埼市神埼町竹	(7.97)	8/14	7:00	4.91	2.00	2.50	3.50	4.32	4.51	4.92	H21.7.26
	田手川	田手橋	吉野ヶ里町田手	(10.00)	8/14	12:10	1.68	1.50	1.80	2.90	3.52	-	3.36	S47.7.12
	宝満川	端間	小都市端間	(7.93)	8/14	7:40	4.57	2.40	3.60	4.00	4.65	6.05	5.47	H30.7.6
	巨瀬川	中央橋	久留米市田主丸町田主丸	(9.98)	8/14	13:20	2.93	1.20	1.90	2.20	2.54	3.11	3.10	H30.7.6
	小石原川	栄田橋	大刀洗町栄田	(3.24)	8/14	11:30	3.38	2.00	2.50	3.10	3.71	5.09	4.40	H30.7.6
	佐田川	金丸橋	朝倉市金丸	(2.39)	8/14	10:30	3.60	1.50	2.50	3.50	3.87	4.38	3.56	H30.7.6
	花月川	花月	日田市丸山町	(3.38)	8/12	12:20	1.07	0.90	1.60	2.20	3.35	4.48	4.50	H29.7.5
	隈ノ上川	西隈ノ上	うきは市浮羽町西隈ノ上	(0.75)	8/12	12:50	2.38	1.40	2.00	2.40	2.88	3.06	3.72	S44.7.1
矢部川	矢部川	船小屋	筑後市尾島	(15.27)	8/14	14:40	7.35	4.50	6.00	7.80	8.40	9.53	9.76	H24.7.14
	飯江川	安手橋	みやま市瀬高町大神中島	(3.48)	8/14	18:30	4.98	3.50	4.00	5.20	5.59	5.99	6.15	R2.7.6

◎水位危険度レベル

水防団待機水位	レベル1	水防団が水防活動を行うために待機する水位です。
氾濫注意水位	レベル2	避難行動の準備を行う目安となる水位です。
避難判断水位	レベル3	避難行動を行う目安となる水位です。
氾濫危険水位	レベル4	氾濫危険水位を越えると、氾濫の恐れがあります。
氾濫の発生	レベル5	堤防の決壊などにより、氾濫した時点でレベル5となります。

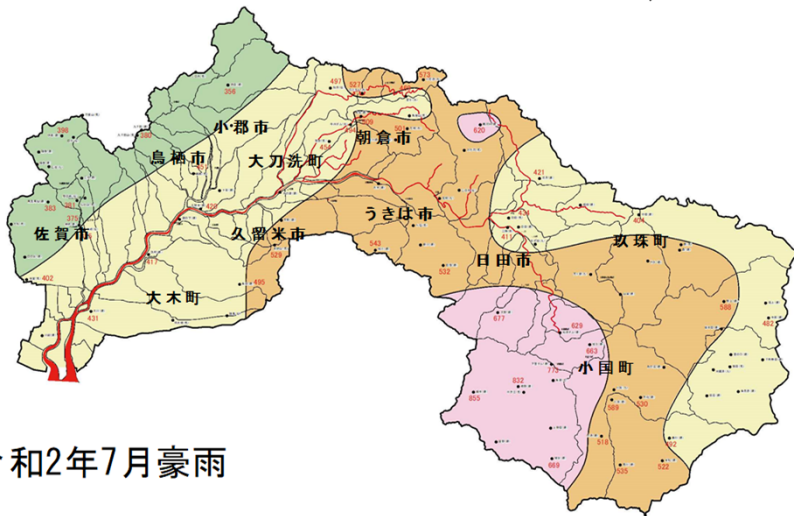
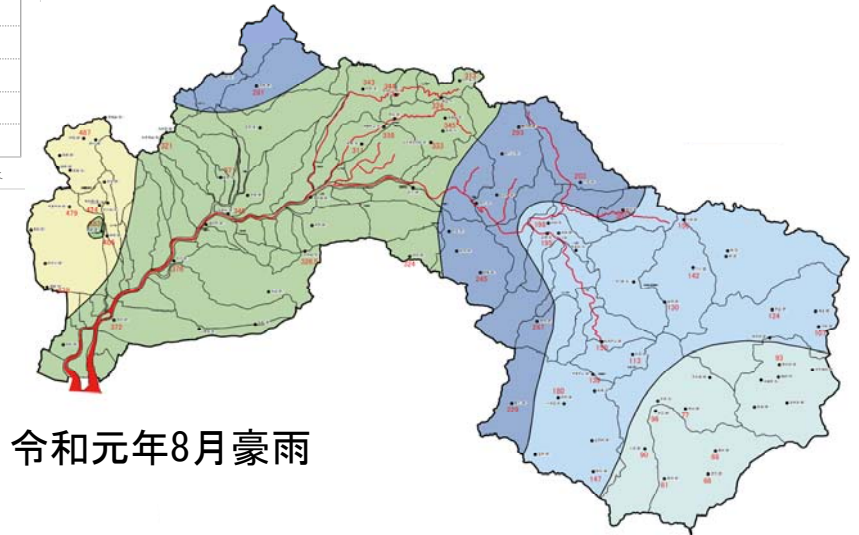
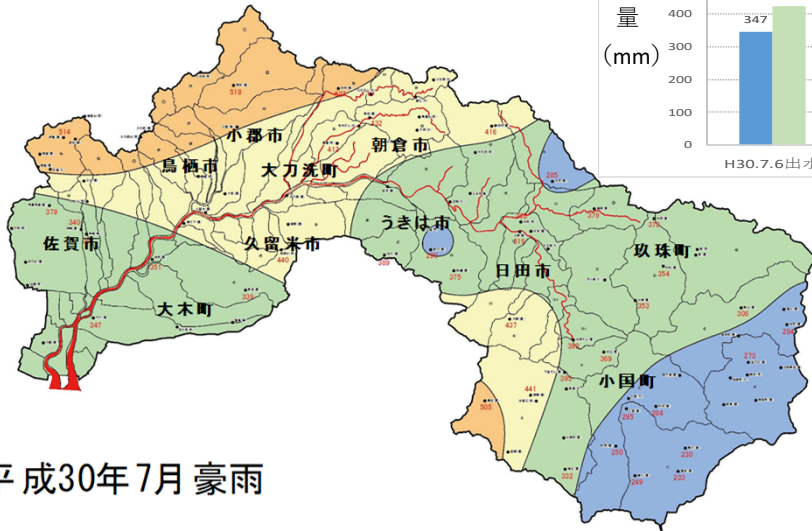
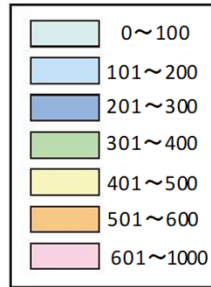
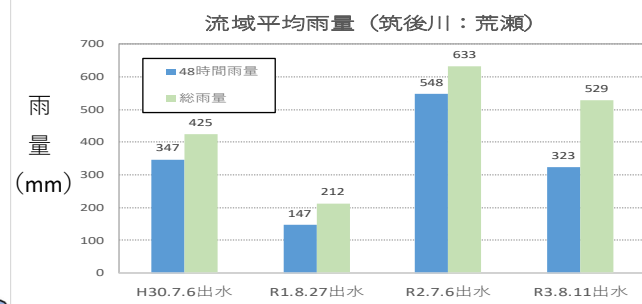
計画高水位を超過 : 1箇所
 氾濫危険水位を超過 : 2箇所
 避難判断水位を超過 : 6箇所
 氾濫注意水位を超過 : 4箇所

※本資料の数値は、速報値及び暫定値であるため、今後の調査で変わる可能性があります。

3. 筑後川流域の概要 (降雨分布)

■令和3年8月出水は、平成30年7月出水と同様に流域の広い範囲で高強度の降雨となり、総雨量では特に鳥栖市、佐賀市、神崎市等で平成30年を上回る降雨を観測しました。

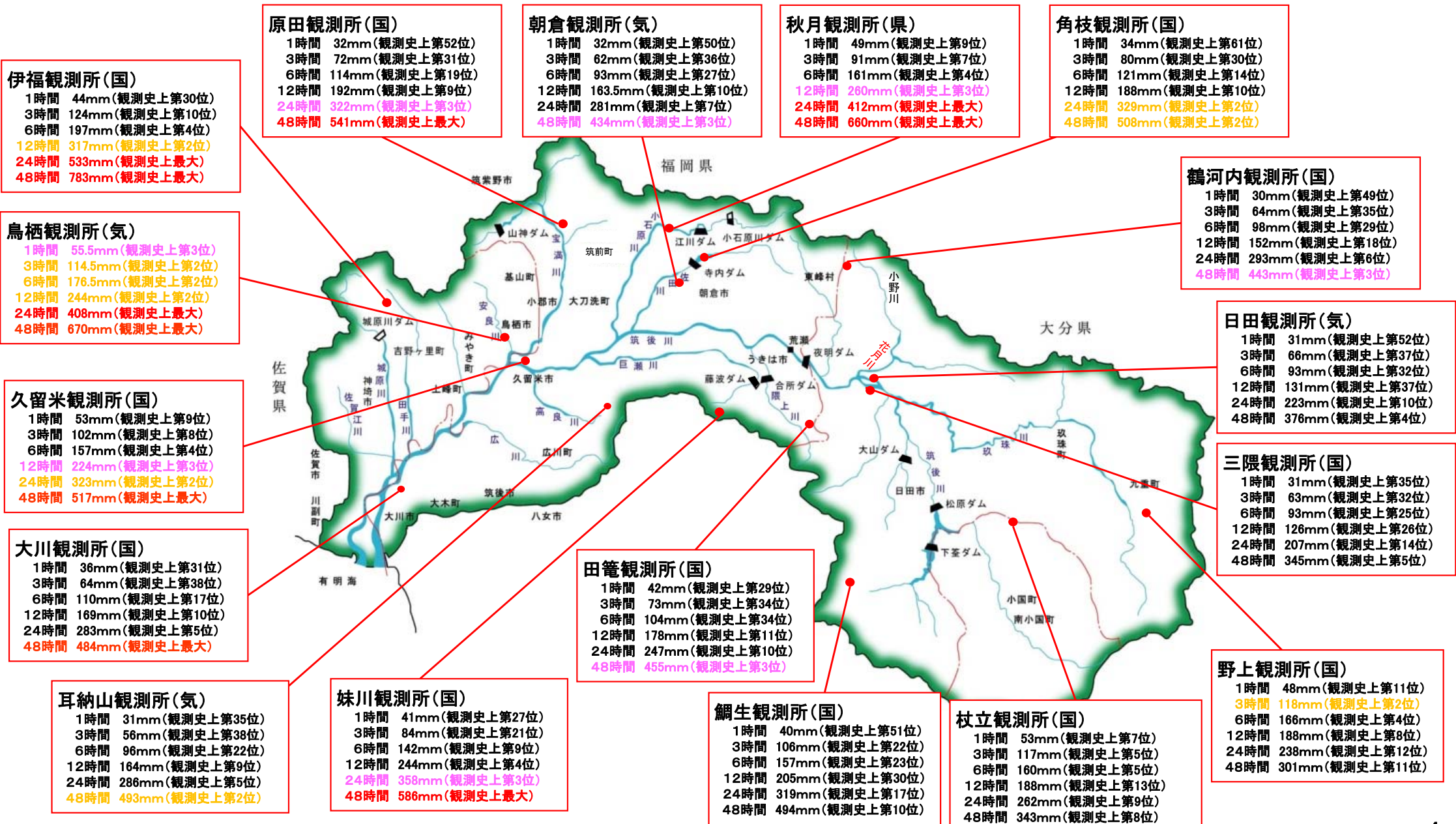
最大48時間降雨の等雨量線図



※本資料の数値は、速報値及び暫定値であるため、今後の調査で変わる可能性があります。3

3. 筑後川流域の概要 (降雨量)

令和3年8月11日梅雨前線により、久留米市・鳥栖市等において観測史上最大の降雨量を記録しました。



※本資料の数値は、速報値及び暫定値であるため、今後の調査で変わる可能性があります。

3. 筑後川流域の概要（最大雨量）

主な雨量観測所の最大雨量（速報値）

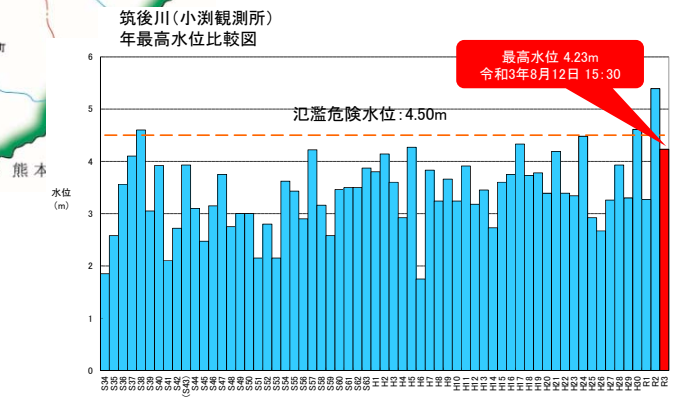
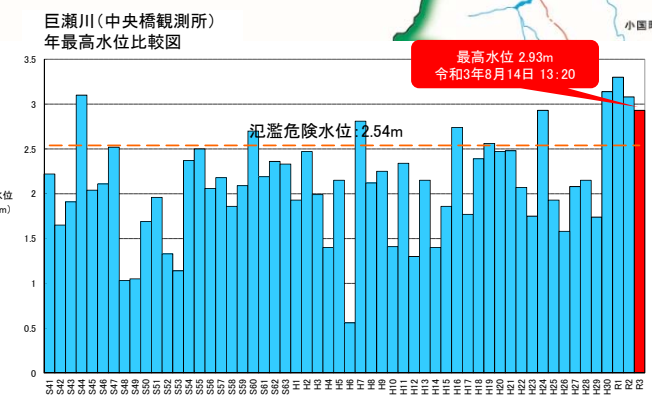
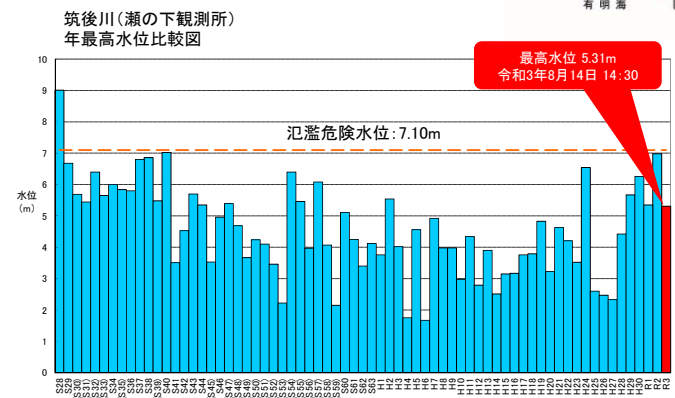
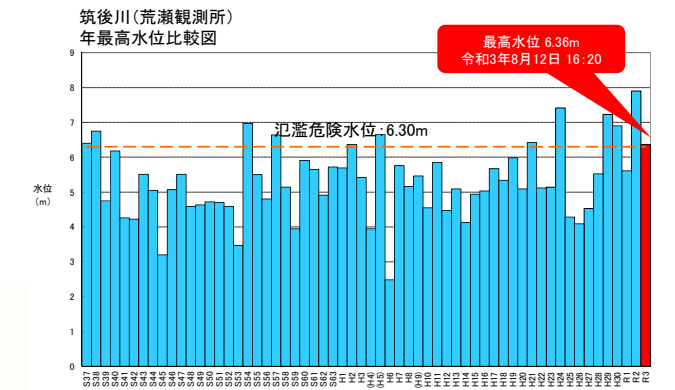
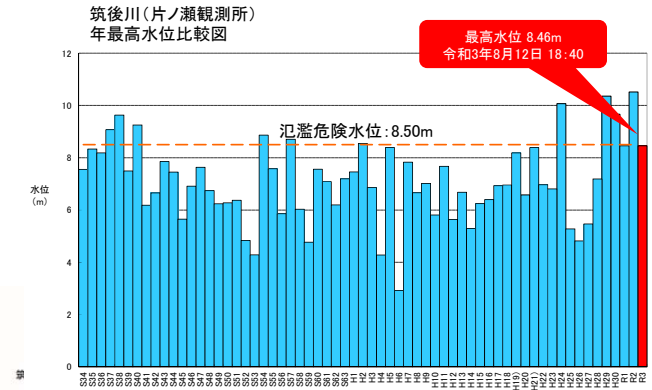
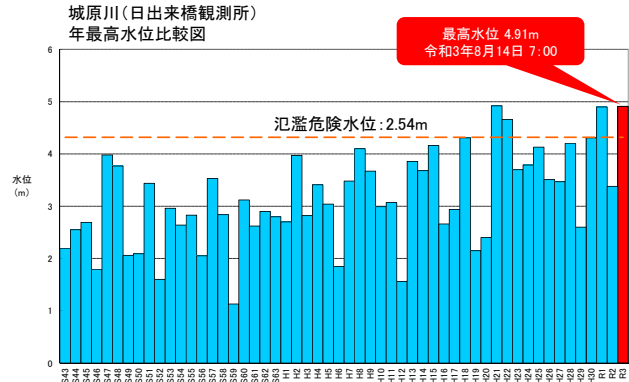
水系名	河川名	観測所名	位置	総雨量(mm)			最大時間雨量(mm)	
				総雨量(mm)	観測期間	最大時間雨量(mm)	発生時刻	
筑後川	筑後川	大川	福岡県大川市向島	656	8月11日 10時00分 ~ 8月16日 9時00分	36	8月13日 0時00分	
筑後川	田手川	伊福	神崎市背振町服巻	1019	8月11日 10時00分 ~ 8月16日 9時00分	44	8月13日 3時00分	
筑後川	轟木川	鳥栖	佐賀県鳥栖市元町横田	874	8月11日 10時00分 ~ 8月15日 23時00分	56	8月14日 6時00分	
筑後川	筑後川	久留米	福岡県久留米市高野	678	8月11日 10時00分 ~ 8月16日 9時00分	53	8月14日 5時00分	
筑後川	—	耳納山(気)	福岡県久留米市草野町字吉木	720	8月11日 10時00分 ~ 8月16日 9時00分	31	8月12日 11時00分	
筑後川	小石原川	秋月	福岡県朝倉市下秋月石原	859	8月11日 10時00分 ~ 8月16日 9時00分	49	8月13日 2時00分	
筑後川	—	朝倉	福岡県朝倉市三奈木町	593	8月11日 10時00分 ~ 8月16日 9時00分	32	8月12日 11時00分	
筑後川	宝満川	原田	筑紫野市下見	756	8月11日 10時00分 ~ 8月16日 9時00分	32	8月12日 10時00分	
筑後川	佐田川	角枝	朝倉市三奈木町矢野作	690	8月11日 10時00分 ~ 8月16日 9時00分	34	8月12日 9時00分	
筑後川	巨瀬川	妹川	うきは市浮羽町妹川	843	8月11日 10時00分 ~ 8月16日 9時00分	41	8月14日 8時00分	
筑後川	隈ノ上川	田籠	うきは市浮羽町小塩	689	8月11日 10時00分 ~ 8月16日 9時00分	42	8月12日 12時00分	
筑後川	花月川	鶴河内	日田市大字鶴河内	617	8月11日 10時00分 ~ 8月16日 9時00分	30	8月14日 10時00分	
筑後川	筑後川	鯛生	日田市中津江村合瀬生子川	803	8月11日 10時00分 ~ 8月16日 9時00分	40	8月12日 13時00分	
筑後川	—	日田(気)	大分県日田市三本松	559	8月11日 10時00分 ~ 8月16日 9時00分	31	8月12日 12時00分	
筑後川	筑後川	杖立	熊本県阿蘇郡小国町大字下城字湯鶴	545	8月11日 10時00分 ~ 8月16日 9時00分	53	8月12日 14時00分	
筑後川	野上川	野上	大分県玖珠郡九重町野上	440	8月11日 10時00分 ~ 8月16日 9時00分	48	8月12日 13時00分	
筑後川	—	三隈	大分県日田市庄手中之島町	517	8月11日 10時00分 ~ 8月16日 9時00分	35	8月12日 12時00分	

※ ■ : 観測史上第1位
■ : 観測史上第2位
■ : 観測史上第3位

※本資料の数値は、速報値及び暫定値であるため、今後の調査で変わる可能性があります。

3. 筑後川流域の概要（水位）

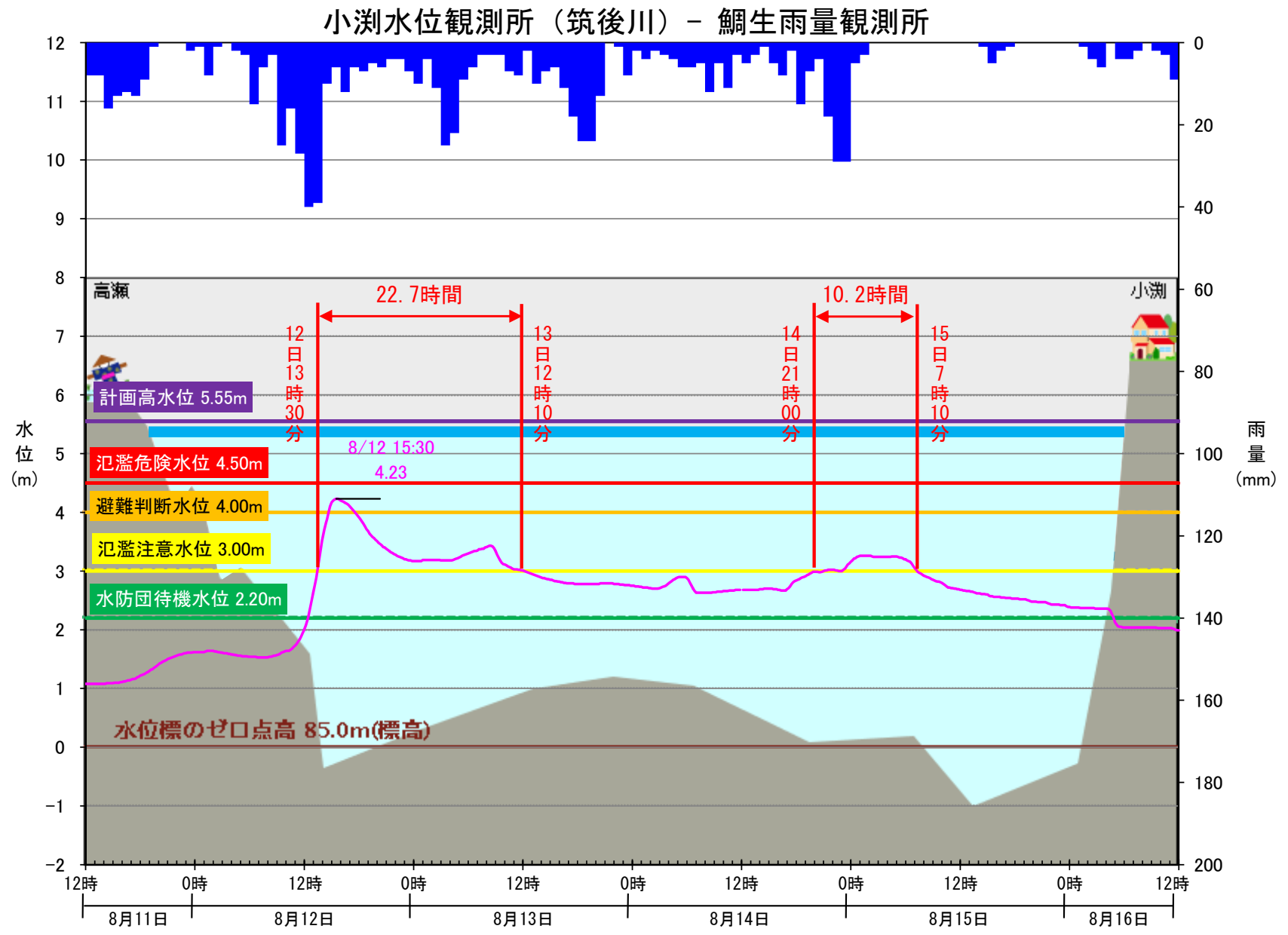
■筑後川支川の城原川の日出来橋観測所において計画高水位を超過、筑後川本川の荒瀬観測所及び支川の巨瀬川の中央橋観測所において氾濫危険水位を超過しました。



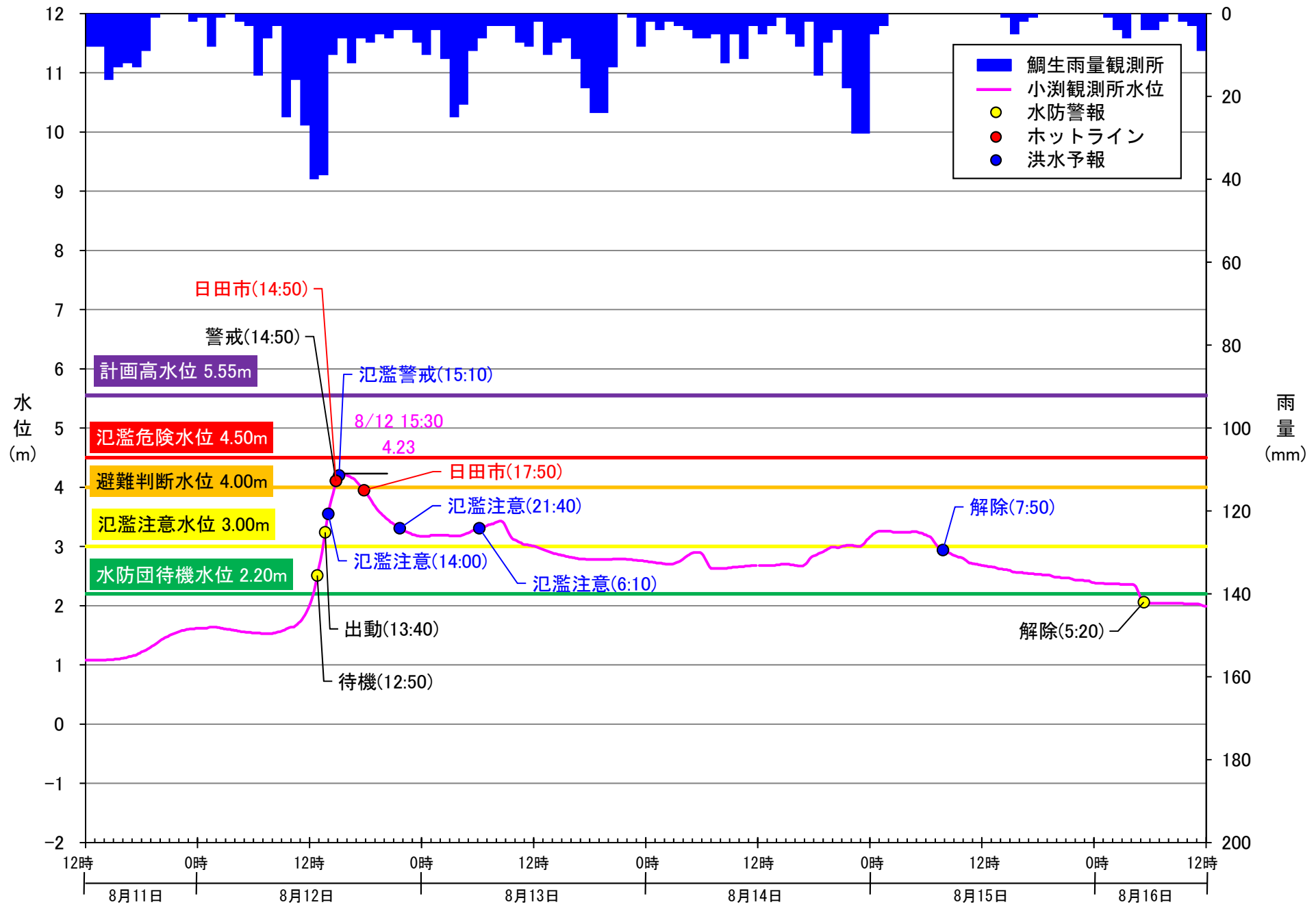
※本資料の数値は、速報値及び暫定値であるため、今後の調査で変わる可能性があります。6

3. 筑後川流域の概要（河川水位と降雨（小湊観測所））

大分県日田市の小湊観測所では、32.9時間にわたり、氾濫注意水位を超過しました。

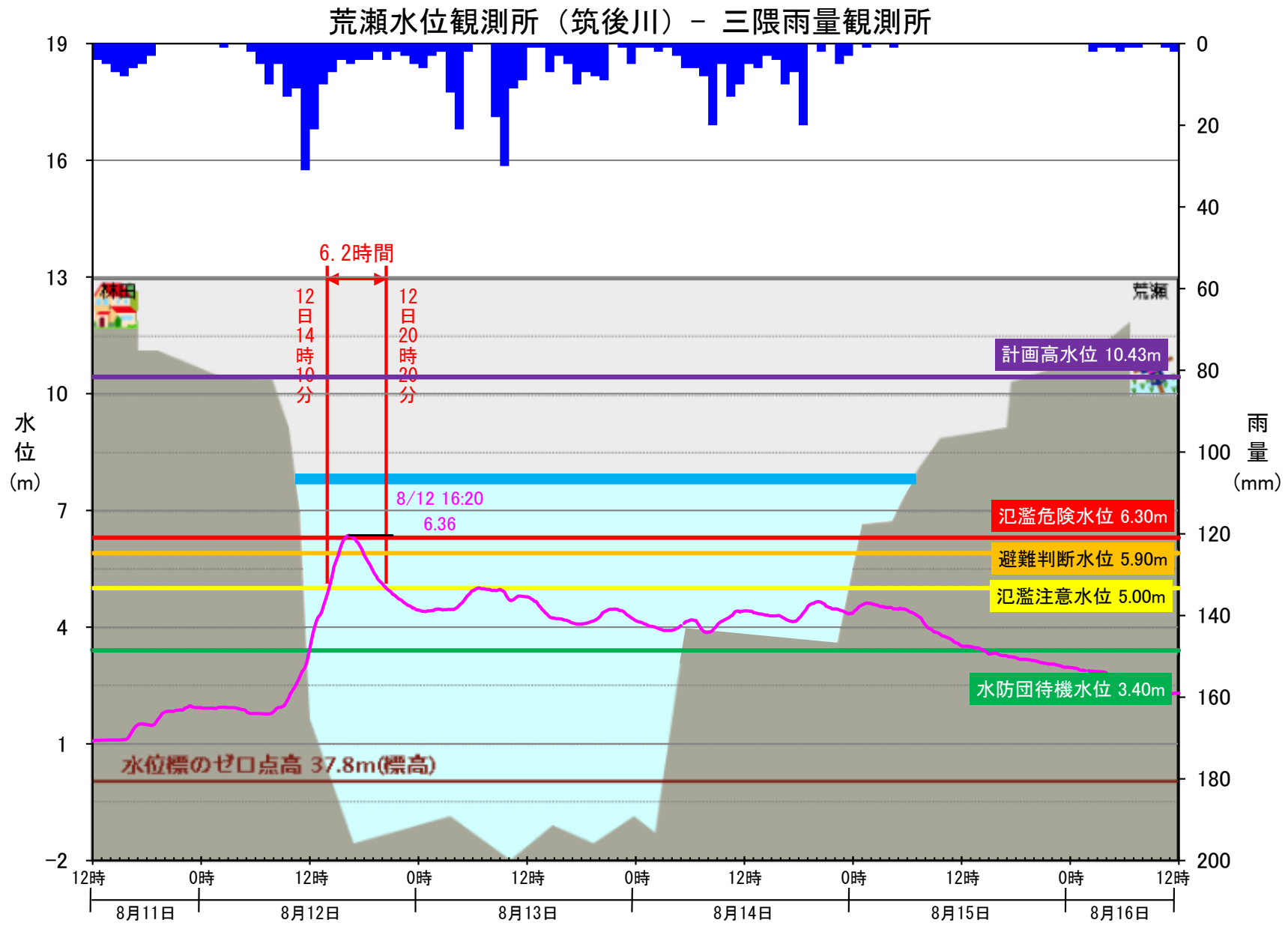


3. 筑後川流域の概要（防災情報の伝達（小湊観測所））

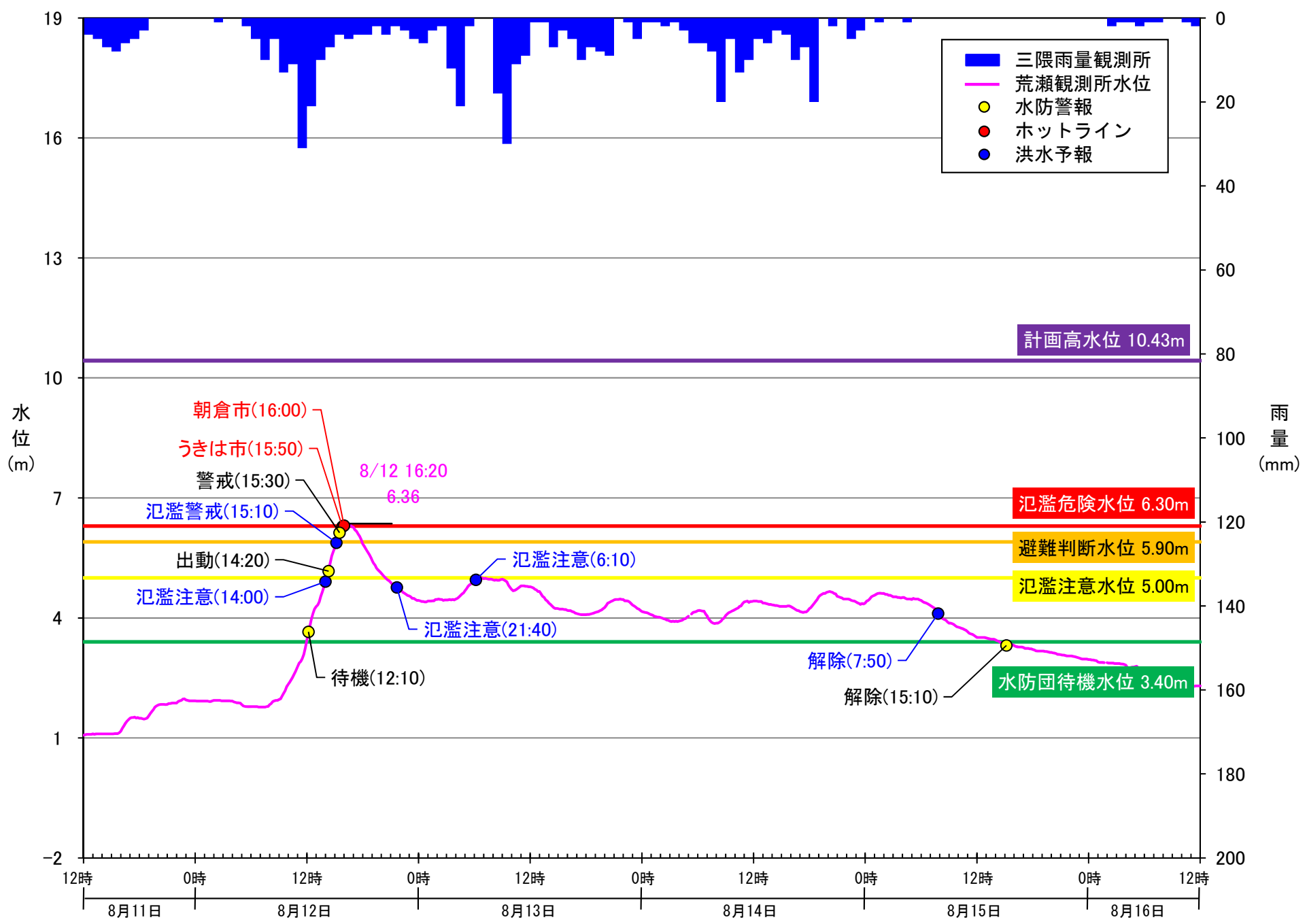


3. 筑後川流域の概要（河川水位と降雨（荒瀬観測所））

福岡県うきは市の荒瀬観測所では、6.2時間にわたり、氾濫注意水位を超過しました。

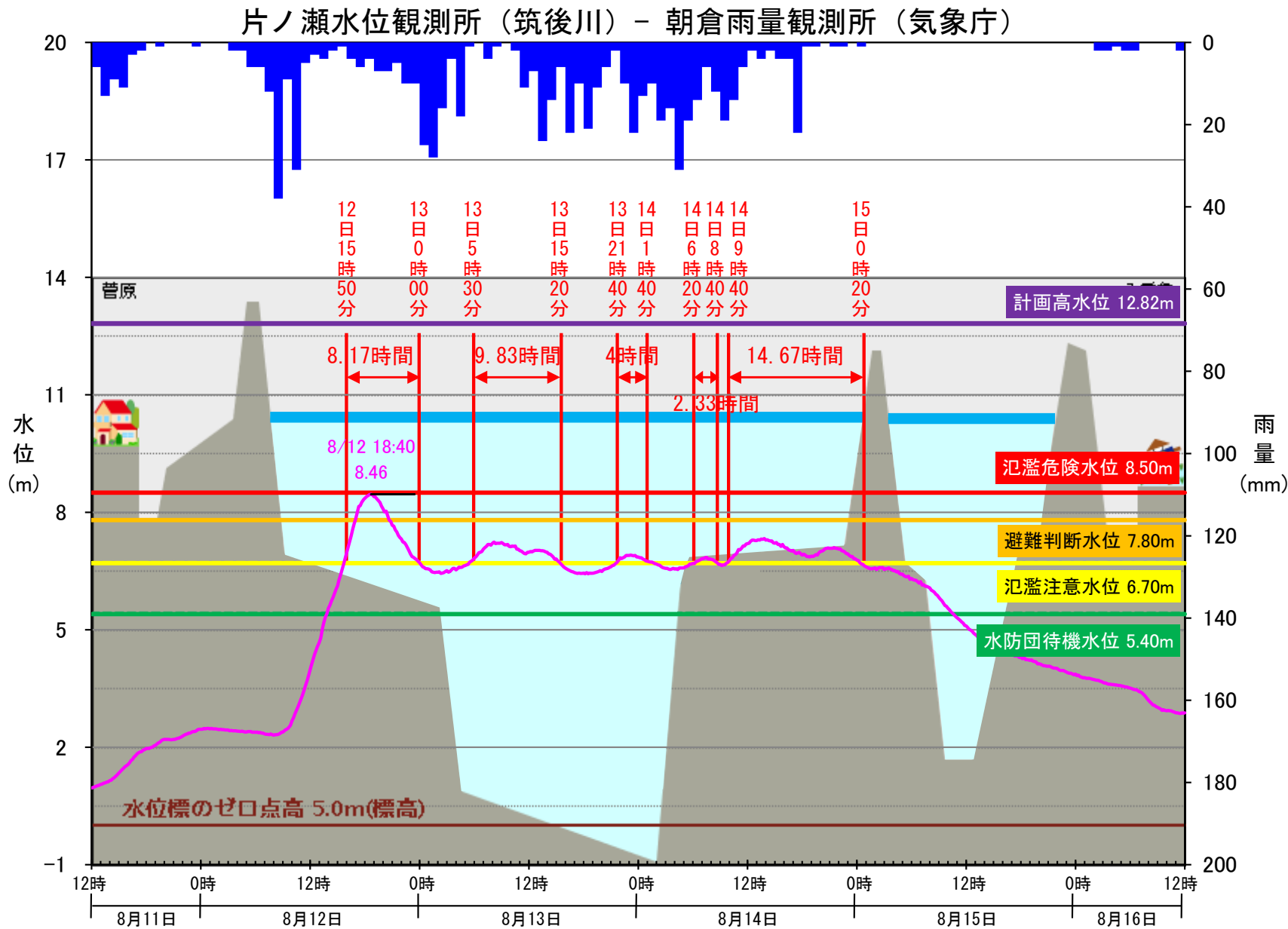


3. 筑後川流域の概要（防災情報の伝達（荒瀬観測所））

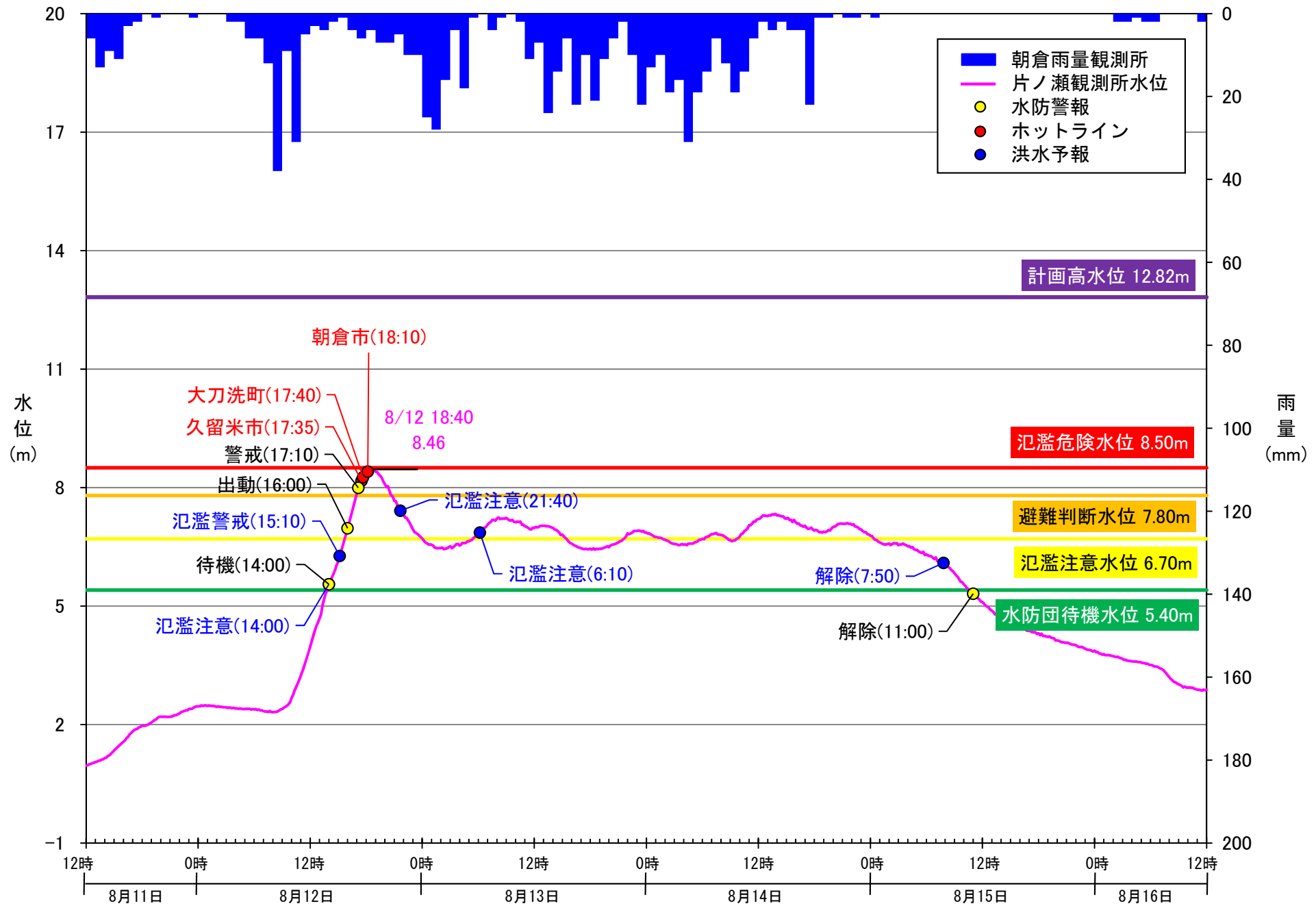


3. 筑後川流域の概要（河川水位と降雨（片ノ瀬観測所））

久留米市内の片ノ瀬観測所では、39時間にわたり、氾濫注意水位を超過しました。

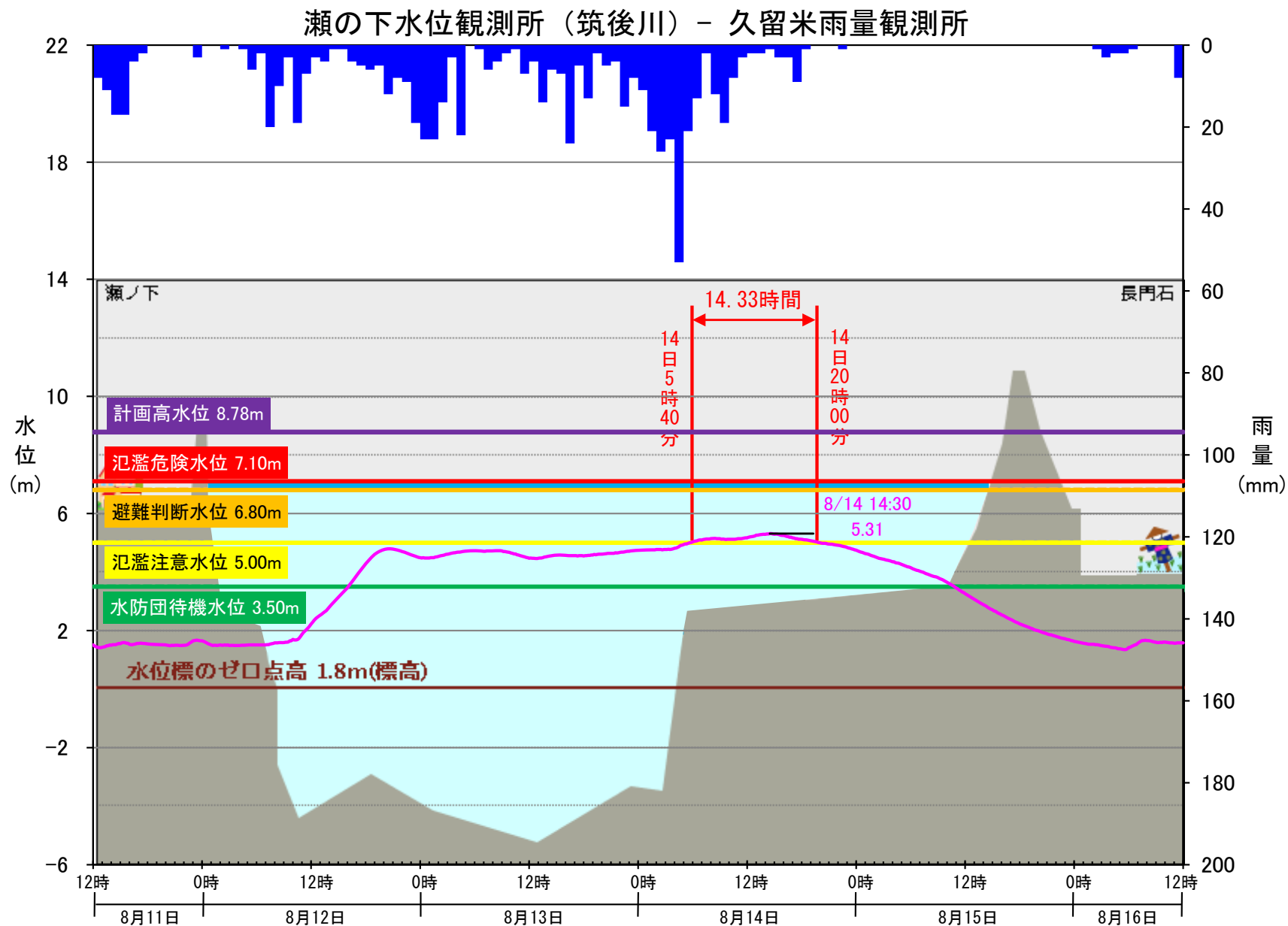


3. 筑後川流域の概要（防災情報の伝達（片ノ瀬観測所））

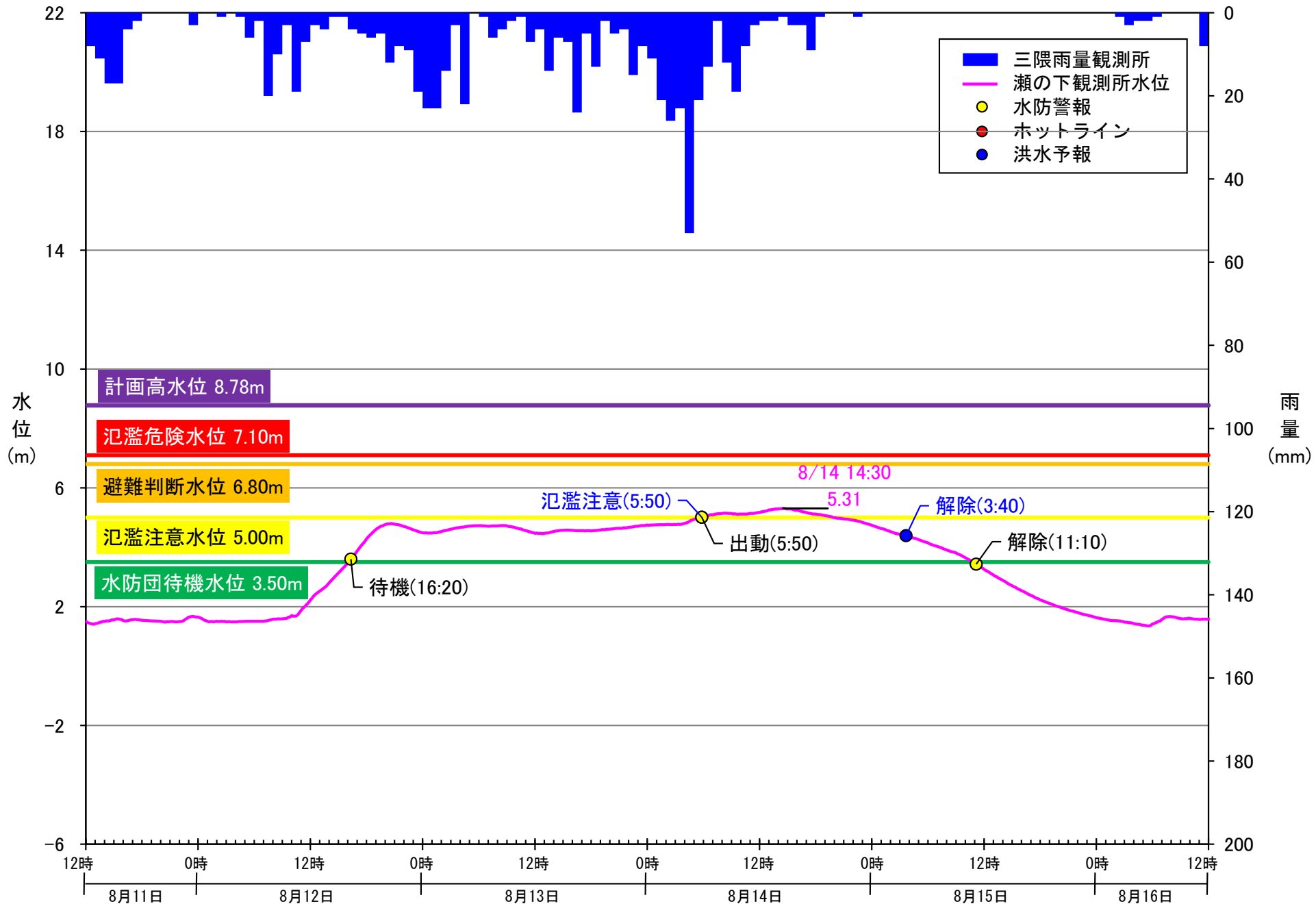


3. 筑後川流域の概要（河川水位と降雨（瀬の下観測所））

久留米市内の瀬の下観測所では、14.3時間にわたり、氾濫注意水位を超過しました。

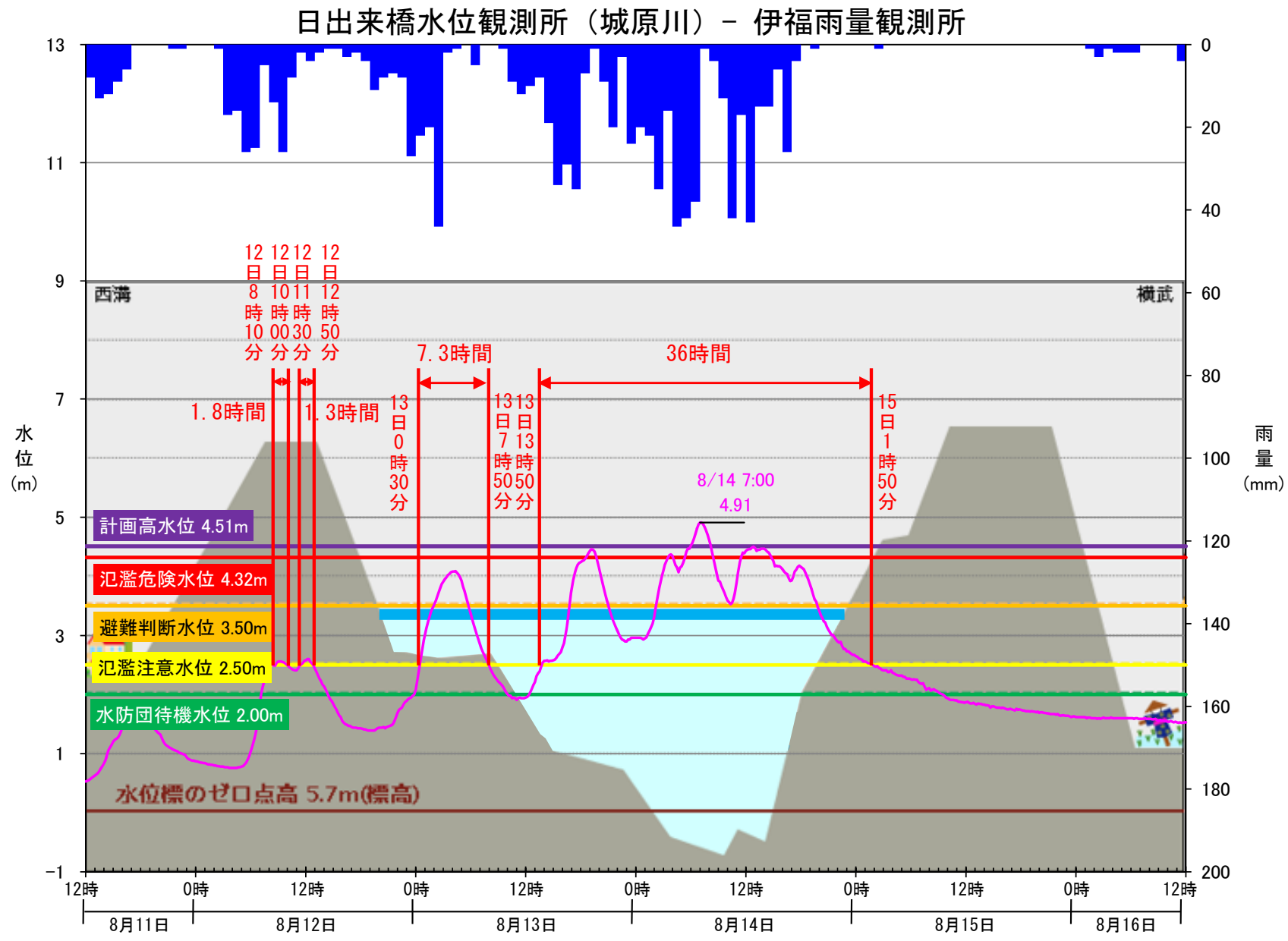


3. 筑後川流域の概要（防災情報の伝達（瀬の下観測所））

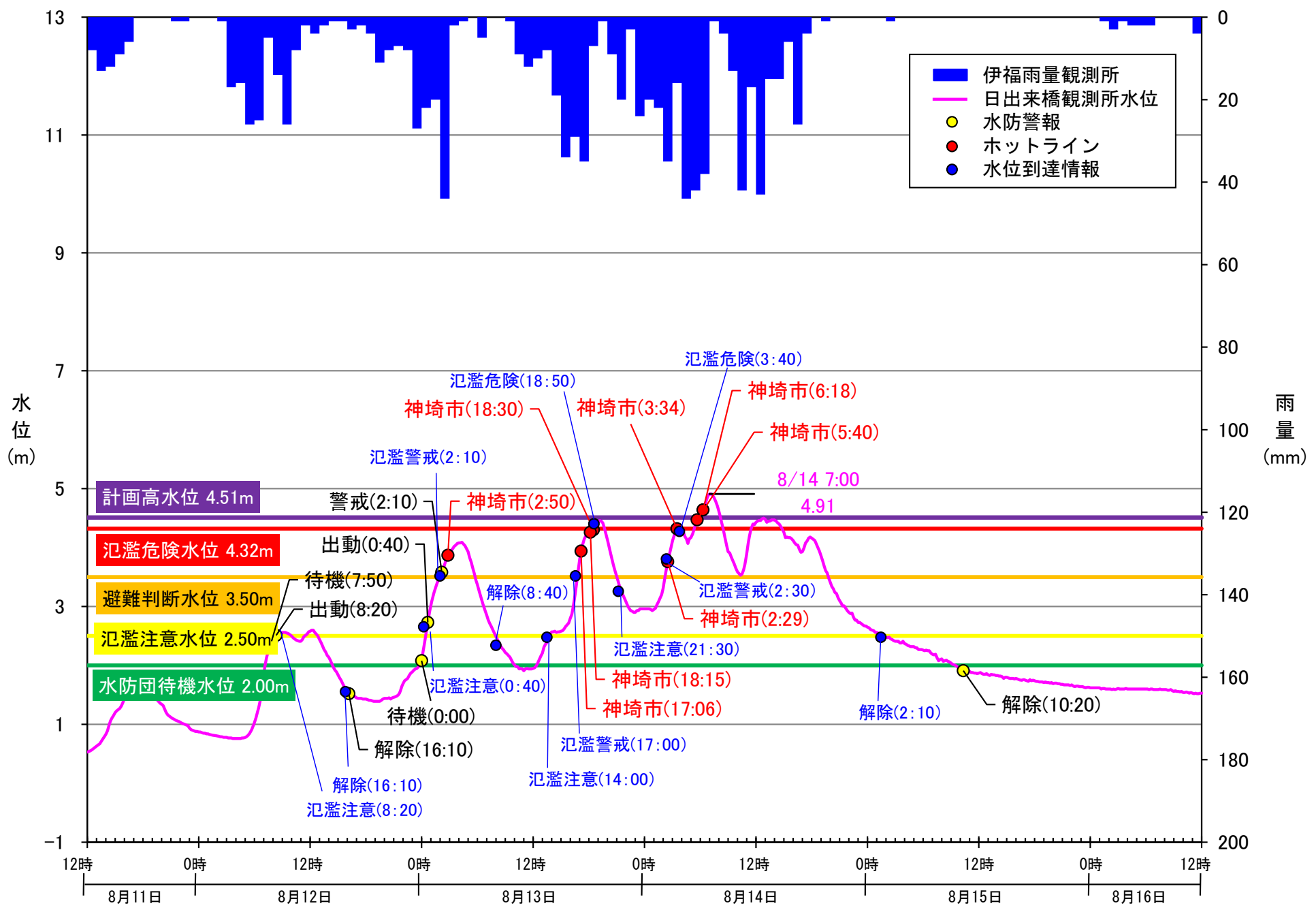


3. 筑後川流域の概要（河川水位と降雨（日出来橋観測所））

佐賀県神埼市の日出来橋観測所では、46.4時間にわたり、氾濫注意水位を超過しました。

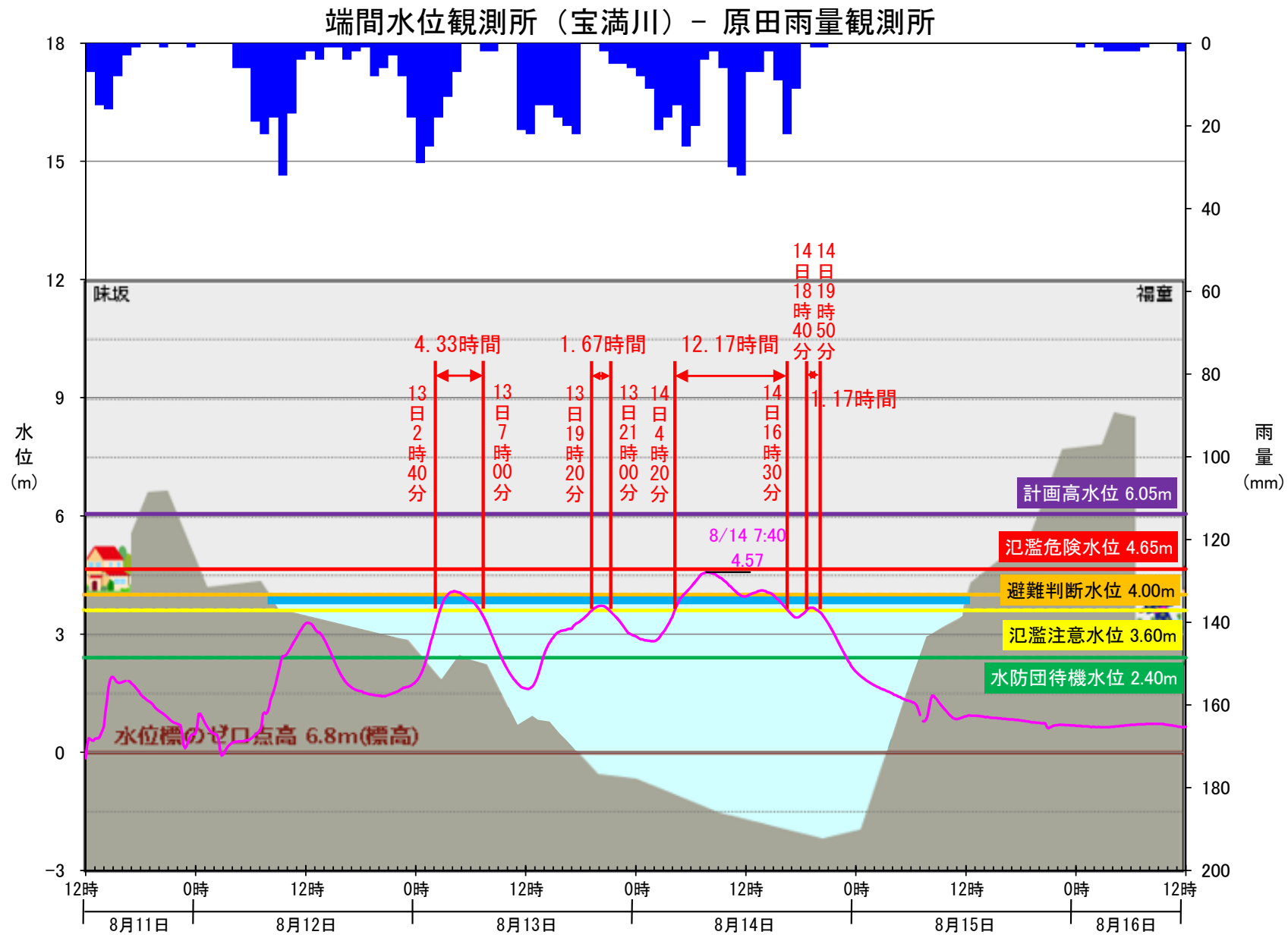


3. 筑後川流域の概要（防災情報の伝達（日出来橋観測所））

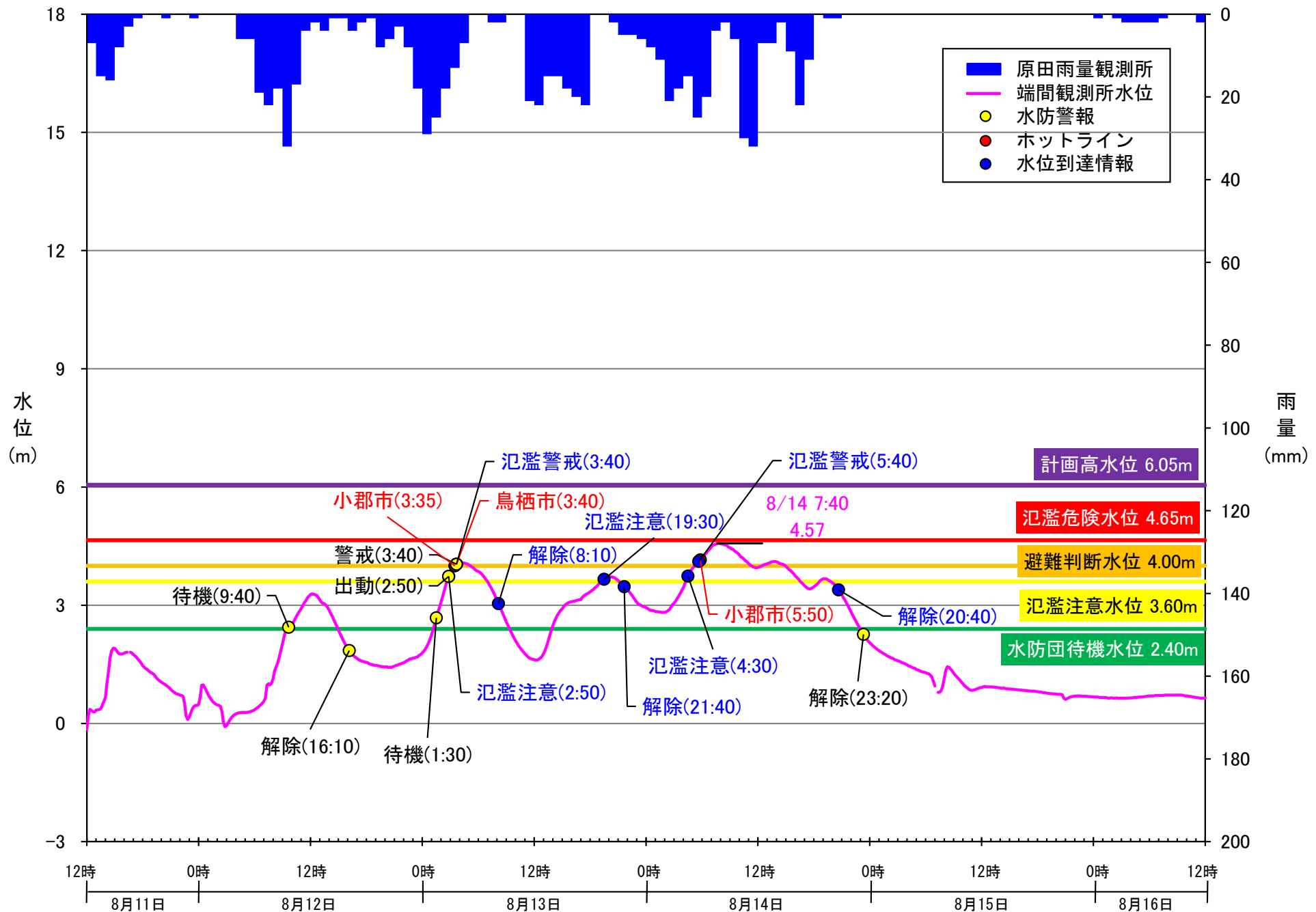


3. 筑後川流域の概要（河川水位と降雨（端間観測所））

福岡県小郡市の端間観測所では、19.34時間にわたり、氾濫注意水位を超過しました。

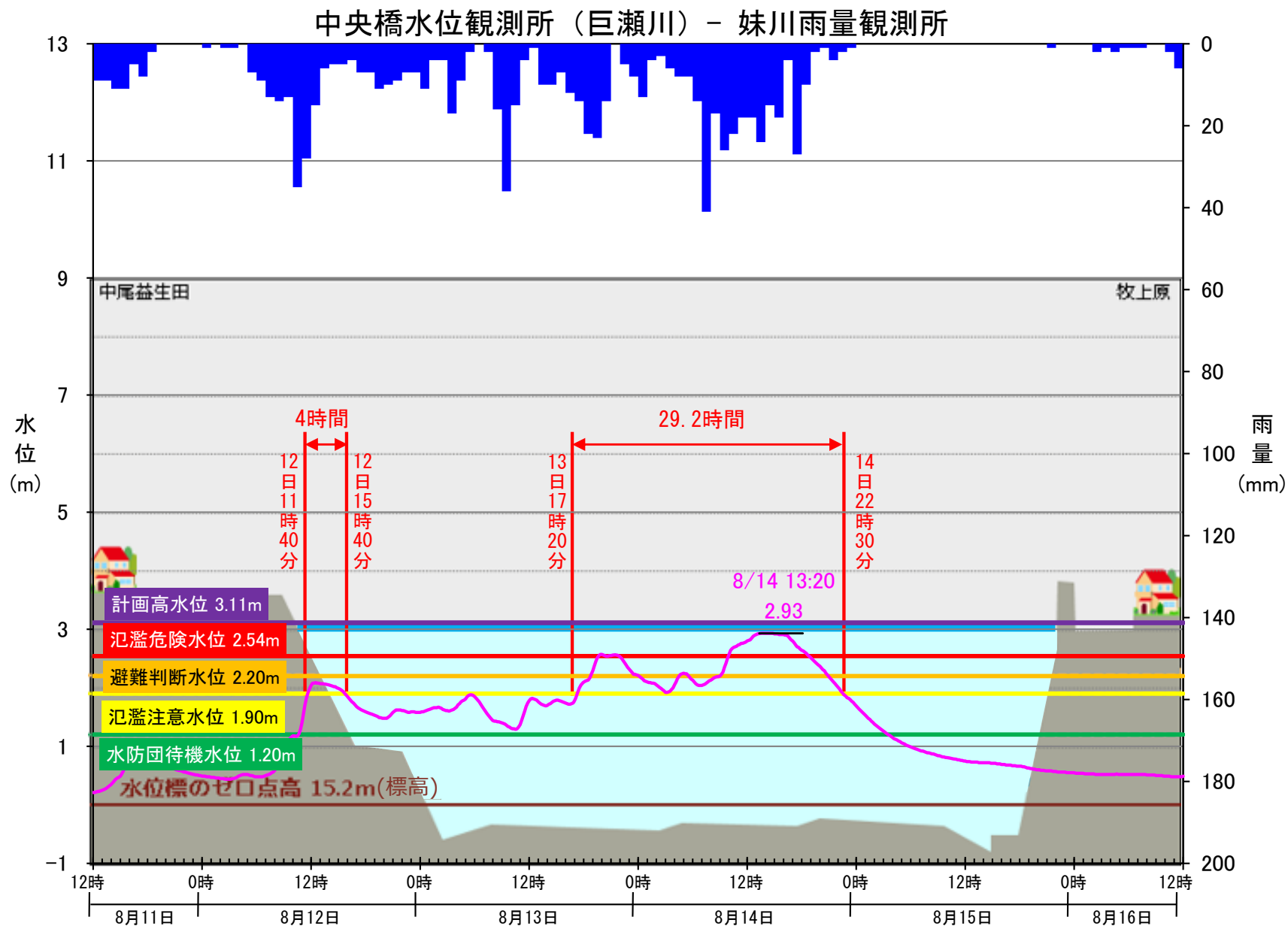


3. 筑後川流域の概要（防災情報の伝達（端間観測所））

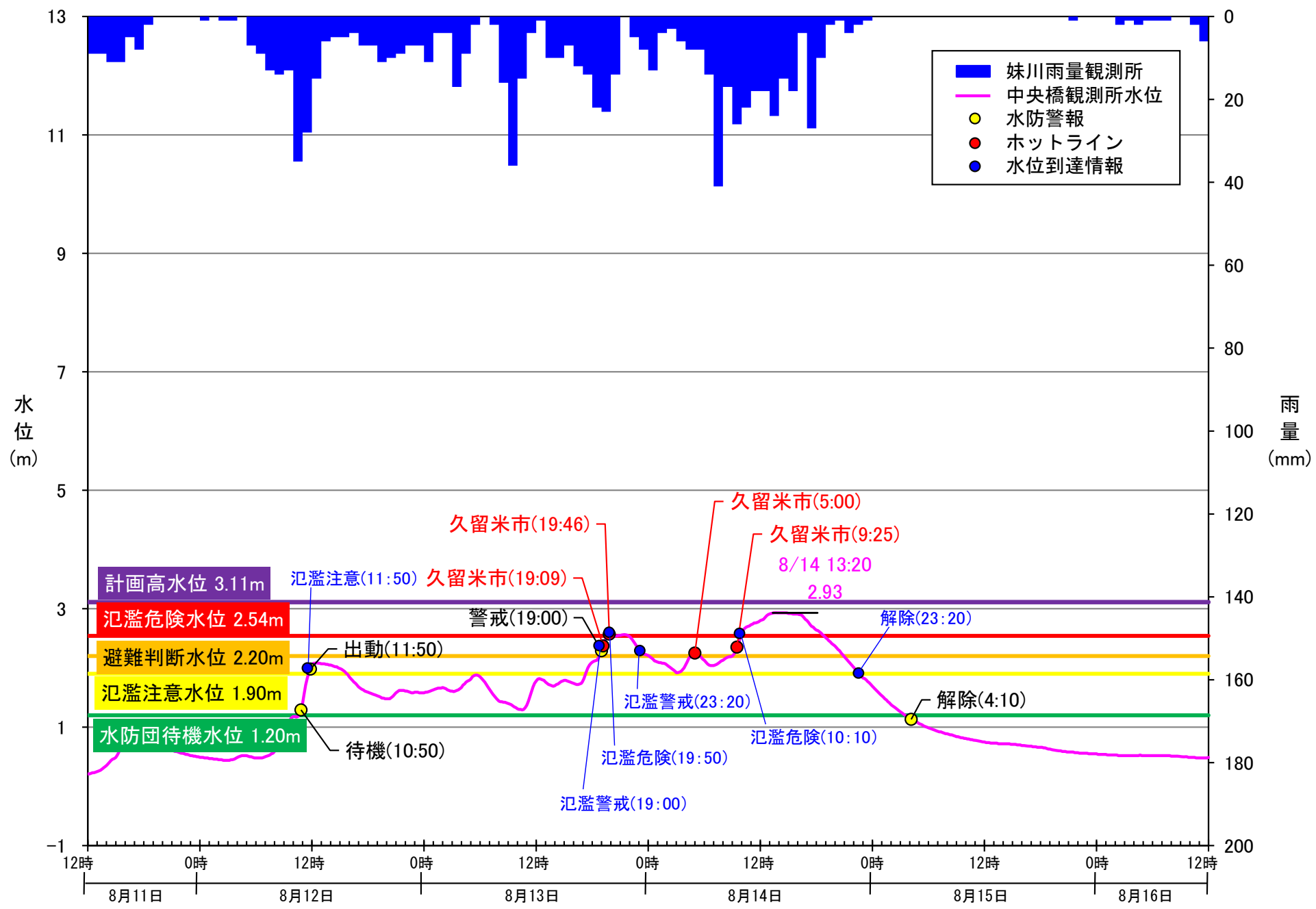


3. 筑後川流域の概要（河川水位と降雨（中央橋観測所））

久留米市内の中央橋観測所では、33.2時間にわたり、氾濫注意水位を超過しました。

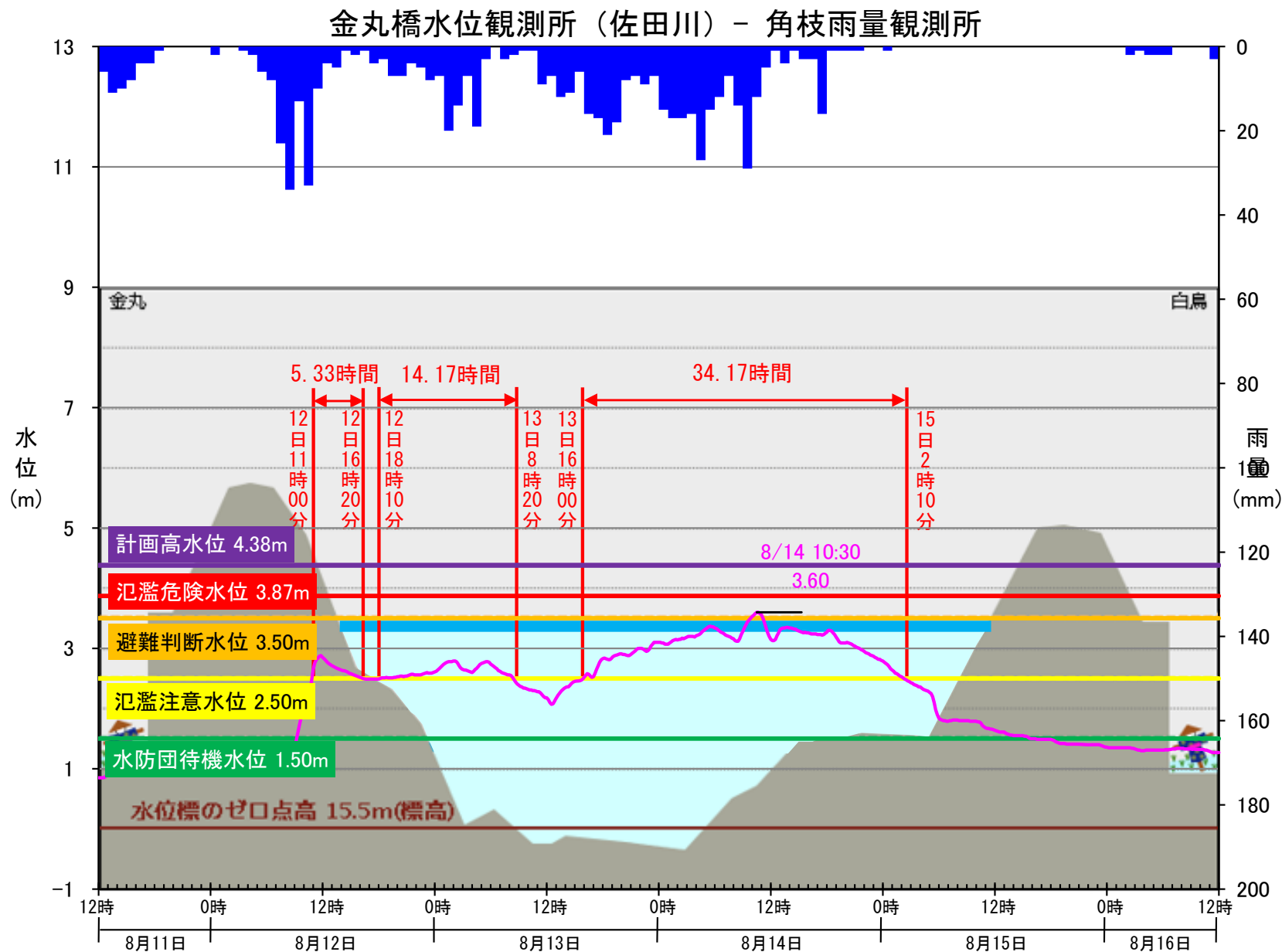


3. 筑後川流域の概要（防災情報の伝達（中央橋観測所））

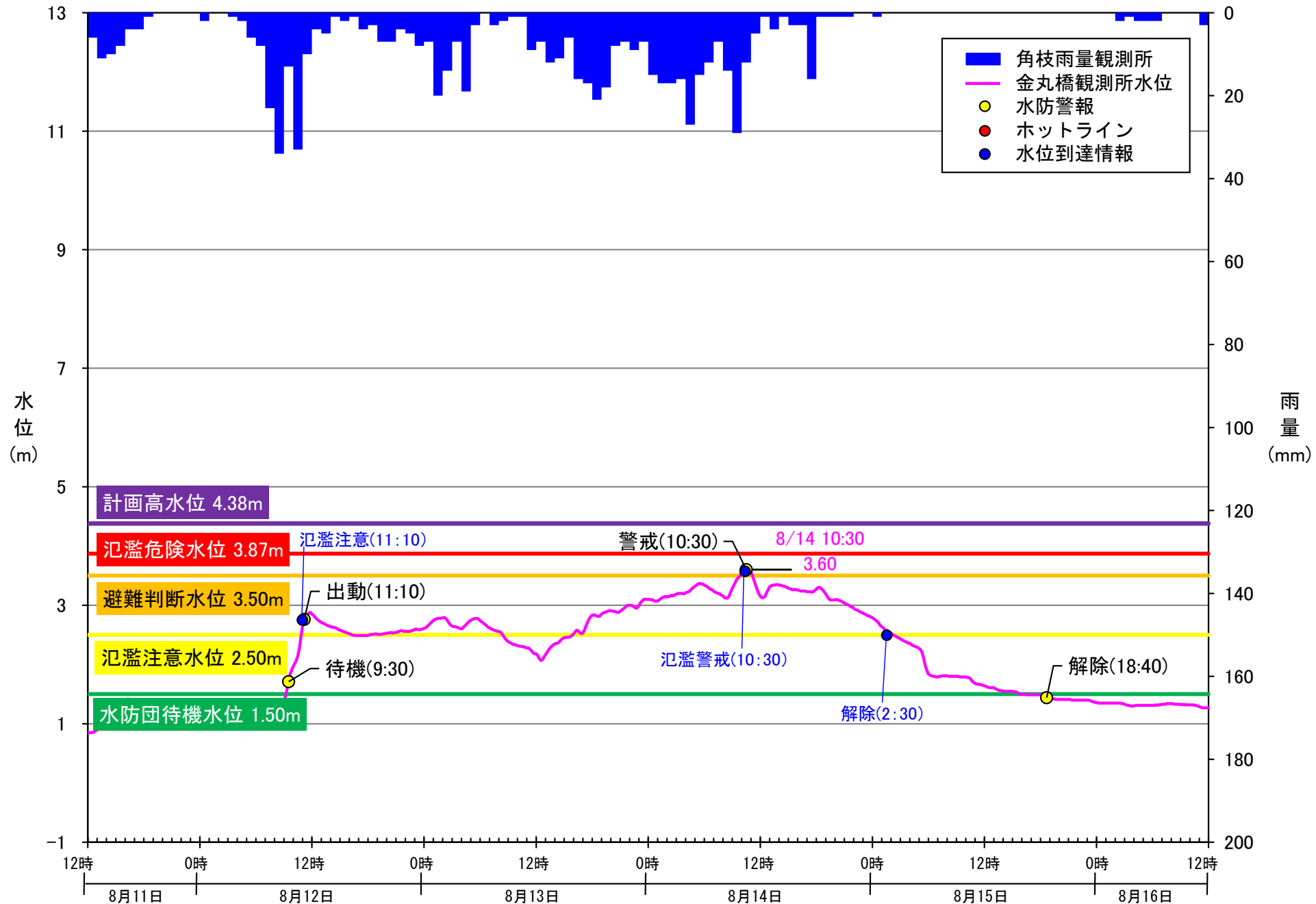


3. 筑後川流域の概要（河川水位と降雨（金丸橋観測所））

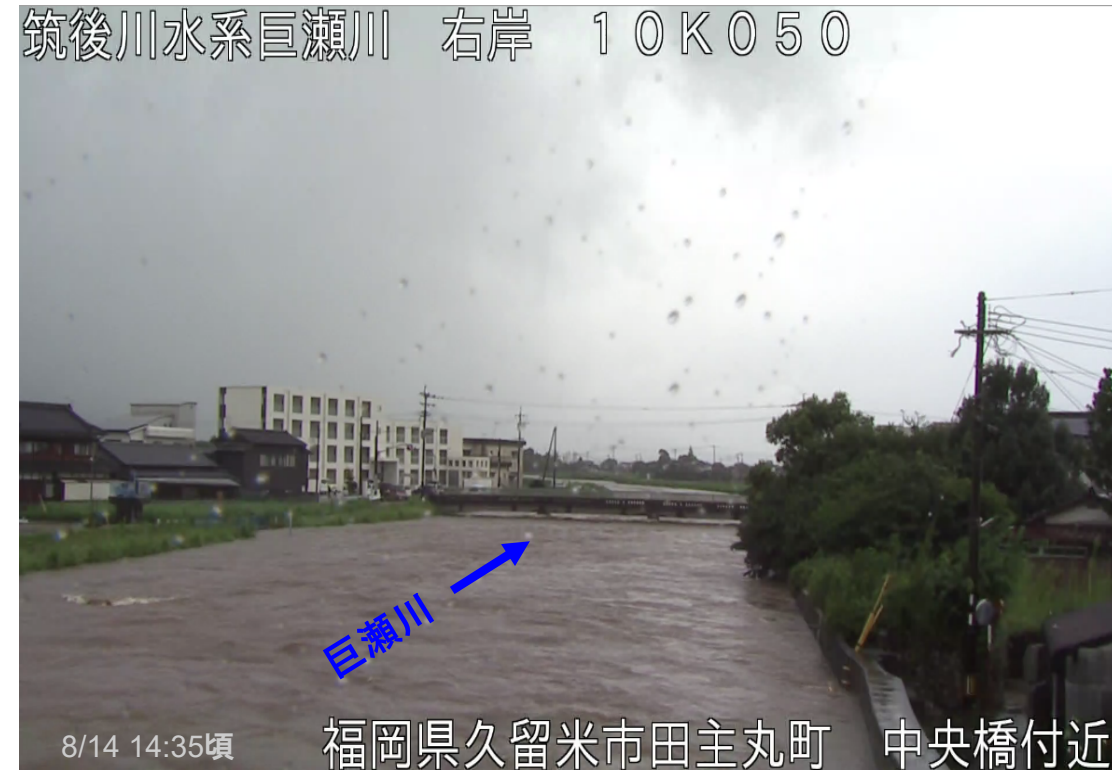
福岡県朝倉市の金丸橋観測所では、53.67時間にわたり、氾濫注意水位を超過しました。



3. 筑後川流域の概要（防災情報の伝達（金丸橋観測所））



3. 筑後川流域の概要（出水状況）



日出来橋水位観測所の最高水位(4.91m)
佐賀県神崎市 日出来橋付近
(令和3年8月14日 7時00分時点)

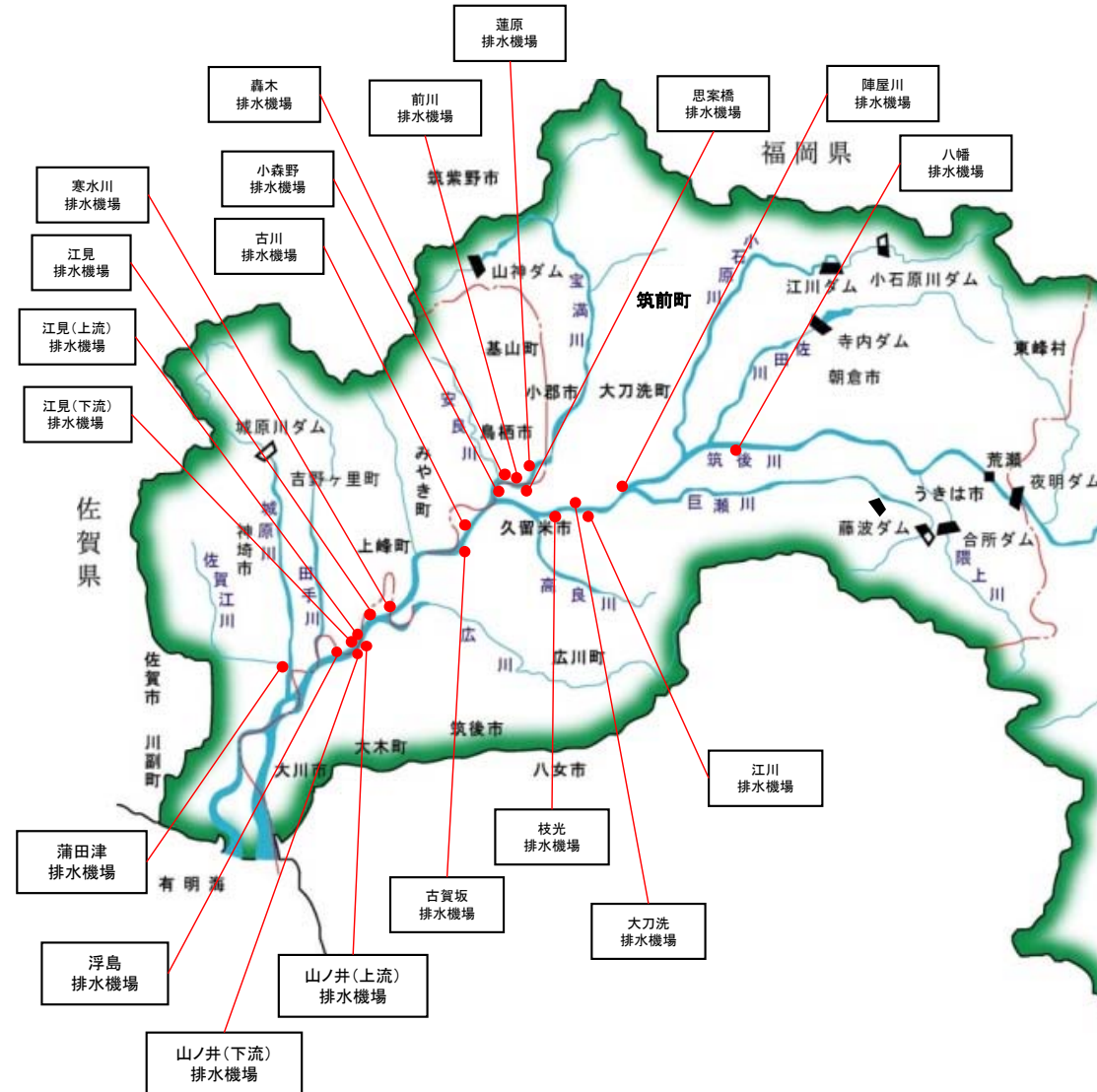
中央橋水位観測所の最高水位(2.93m)
福岡県久留米市田主丸町 中央橋付近
(令和3年8月14日 13時20分時点)

3. 筑後川流域の概要（排水機場運転状況）

筑後川流域に設置している排水機場20機場において、排水運転を実施しました。

令和3年8月豪雨 筑後川水系 排水機場運転状況

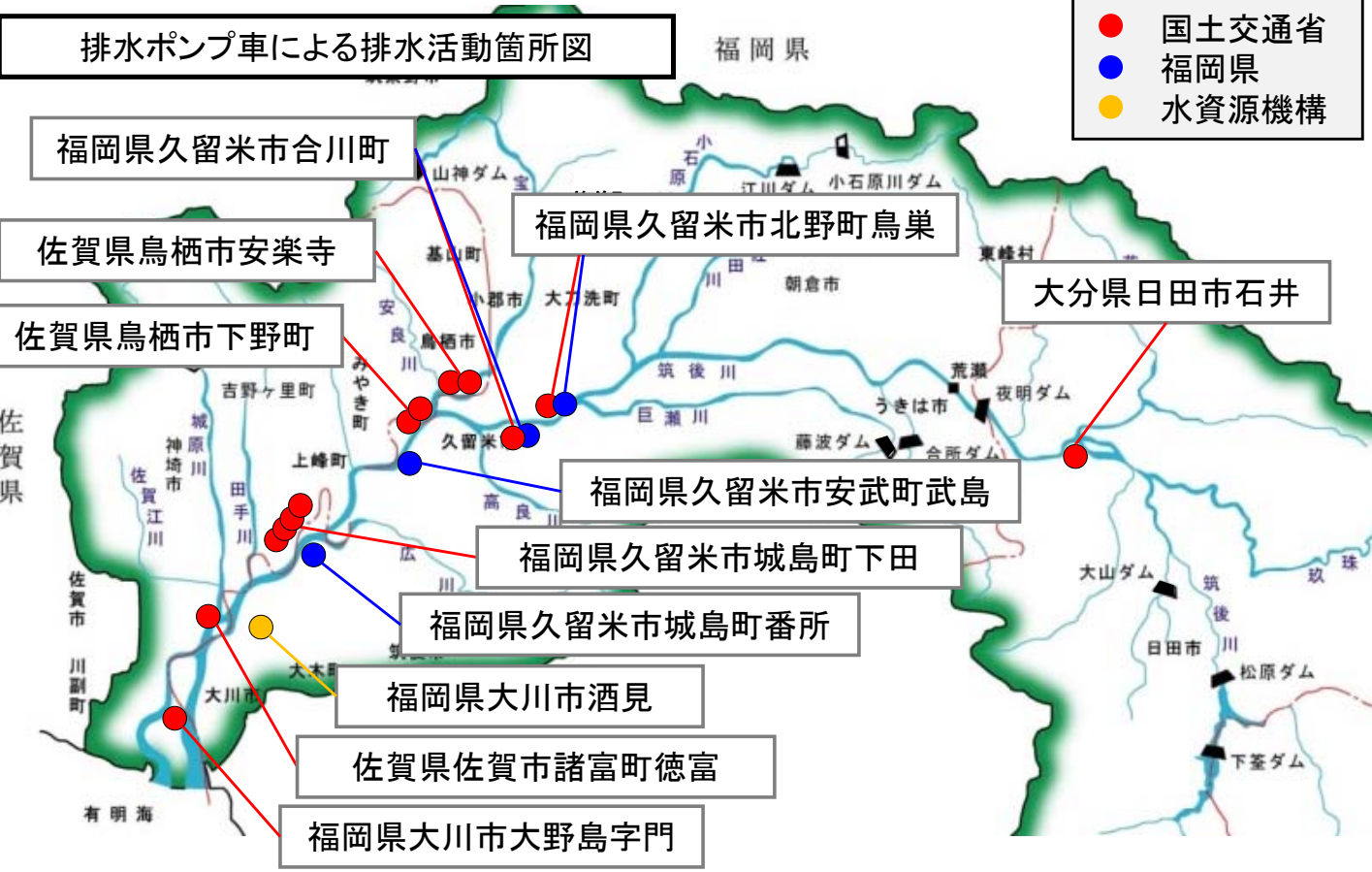
機場名	排水河川	河川名	左右岸	距離標	運転の有無
浮島排水機場	中津江川	筑後川	右岸	12/325	○
江見(下流)排水機場	切通川	筑後川	右岸	14/885	○
江見(上流)排水機場	切通川	筑後川	右岸	14/965	○
山ノ井(下流)排水機場	山ノ井川	筑後川	左岸	15/225	○
山ノ井(上流)排水機場	山ノ井川	筑後川	左岸	15/275	○
江見排水機場	切通川	筑後川	右岸	15/900	○
寒水川排水機場	開平江川	筑後川	右岸	16/665	○
古賀坂排水機場	金丸川	筑後川	左岸	23/385	○
古川排水機場	沼川	筑後川	右岸	25/030	○
枝光排水機場	下弓削川	筑後川	左岸	30/915	○
大刀洗排水機場	大刀洗川	筑後川	右岸	32/035	○
江川排水機場	江川	筑後川	左岸	33/215	○
陣屋川排水機場	陣屋川	筑後川	右岸	36/795	○
八幡排水機場	古川	筑後川	左岸	43/565	○
蒲田津排水機場	佐賀江川	佐賀江川	左岸	2/100	○
小森野排水機場	小森野川	宝満川	左岸	0/375	○
轟木排水機場	轟木川	宝満川	右岸	1/260	○
前川排水機場	前川	宝満川	右岸	1/420	○
思案橋排水機場	思案橋川	宝満川	左岸	2/925	○
蓮原排水機場	蓮原川	宝満川	右岸	4/080	○



3. 筑後川流域の概要（排水ポンプ車活動状況）

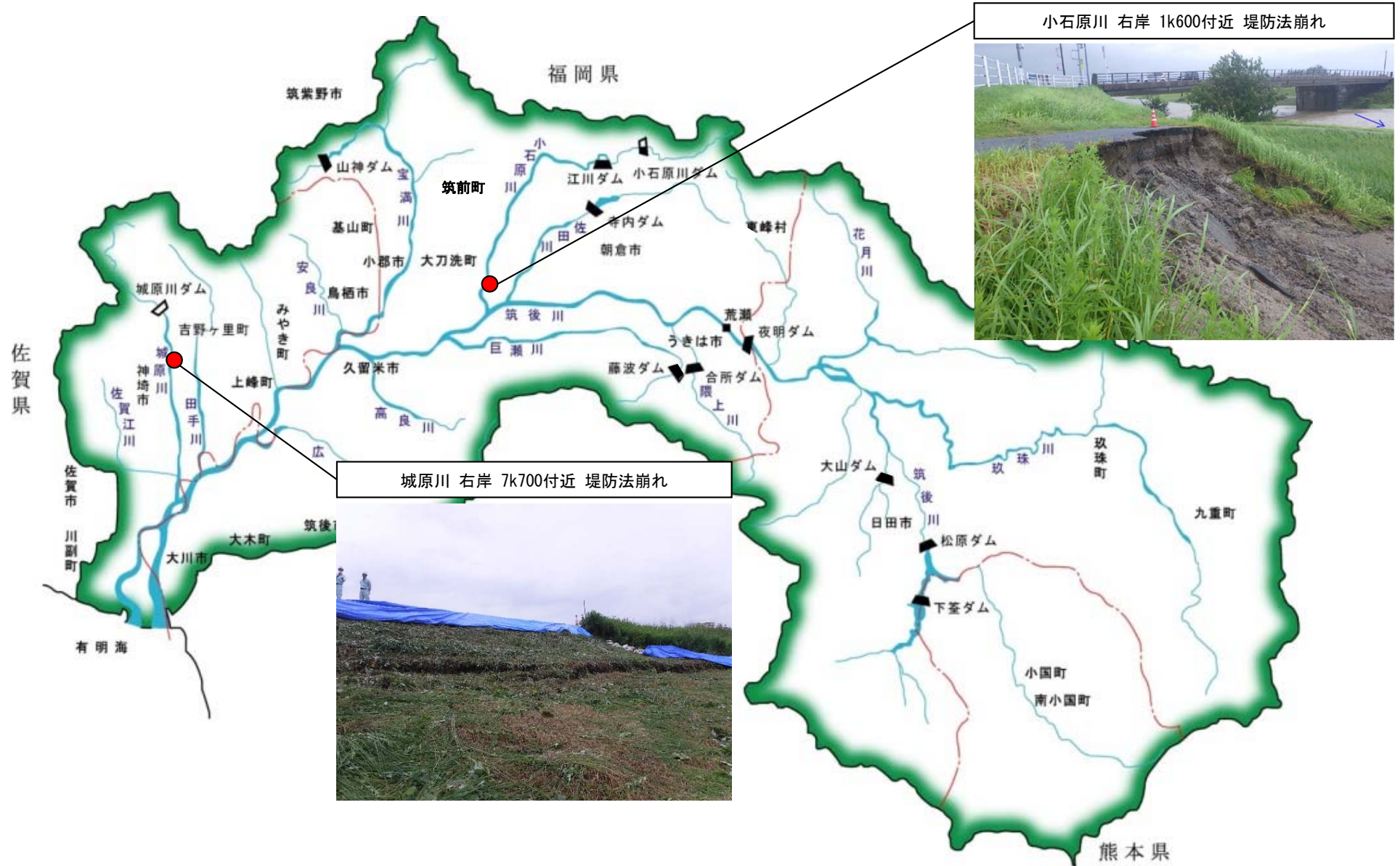
福岡県・水資源機構と協力し、排水ポンプ車による排水活動を行いました。 ※国土交通省保有の排水ポンプ車による排水活動箇所

○筑後川	右岸	3k400	福岡県大川市大野島字門	【大下樋管】	排水量 60m ³ /分
○筑後川	右岸	14k965	福岡県久留米市城島町下田	【江見上流排水機場】	排水量 60m ³ /分 × 4台
○筑後川	右岸	26k200	佐賀県鳥栖市下野町	【下野排水機場】	排水量 60m ³ /分・30m ³ /分 各1台
○筑後川	左岸	30k915	福岡県久留米市合川町	【枝光排水機場】	排水量 60m ³ /分
○筑後川	右岸	35k580	福岡県久留米市北野町鳥巢	【旧陣屋川樋管】	排水量 60m ³ /分
○筑後川	左岸	71k000	大分県日田市石井	【石井排水樋管】	排水量 60m ³ /分
○諸富川	左岸	0k500	佐賀県佐賀市諸富町徳富	【丸野排水樋管】	排水量 30m ³ /分
○宝満川	右岸	1k420	佐賀県鳥栖市安楽寺	【前川排水機場】	排水量 60m ³ /分 × 2台



3. 筑後川流域の概要（管理施設の被害状況）

筑後川流域の管理施設では、堤防の法崩れの被害が複数確認されました。

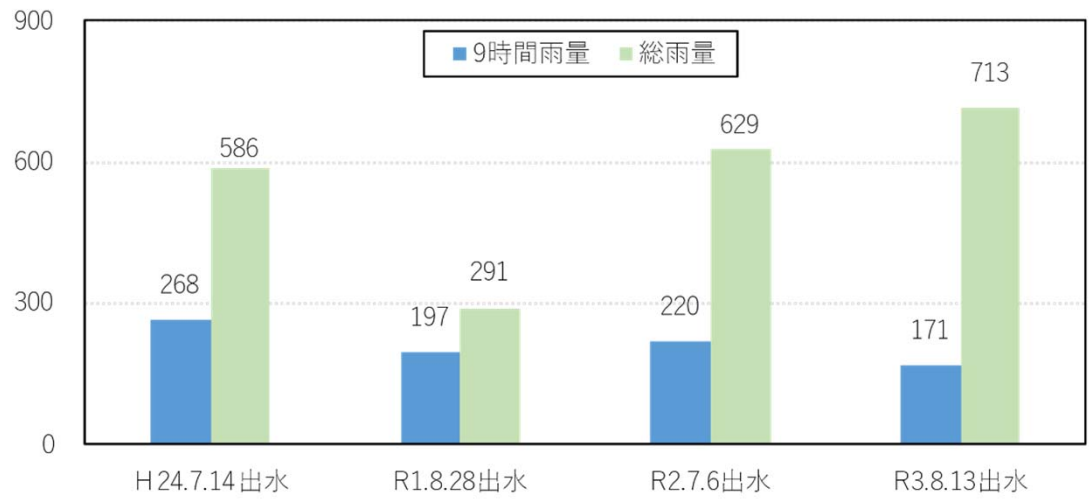
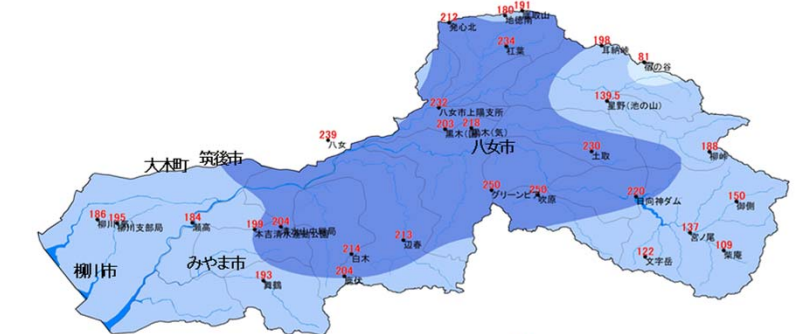
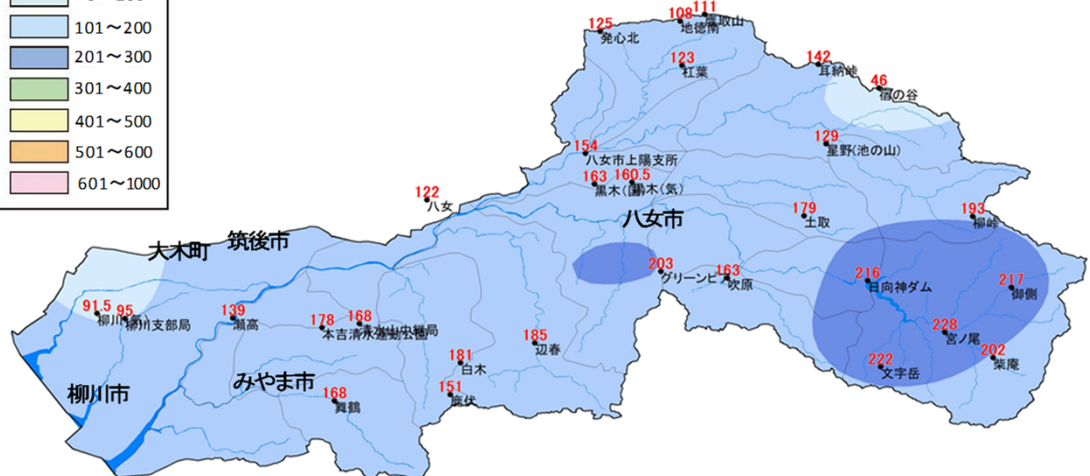
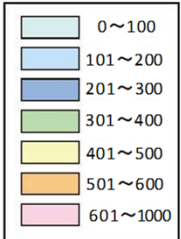


※本資料は速報値であるため、今後の調査で変わる可能性があります。

4. 矢部川流域の概要（降雨分布）

■令和3年8月出水は、平成24年7月出水と同様に流域の広い範囲で高強度の降雨となりました。
また、総雨量では令和2年7月豪雨を上回りました。

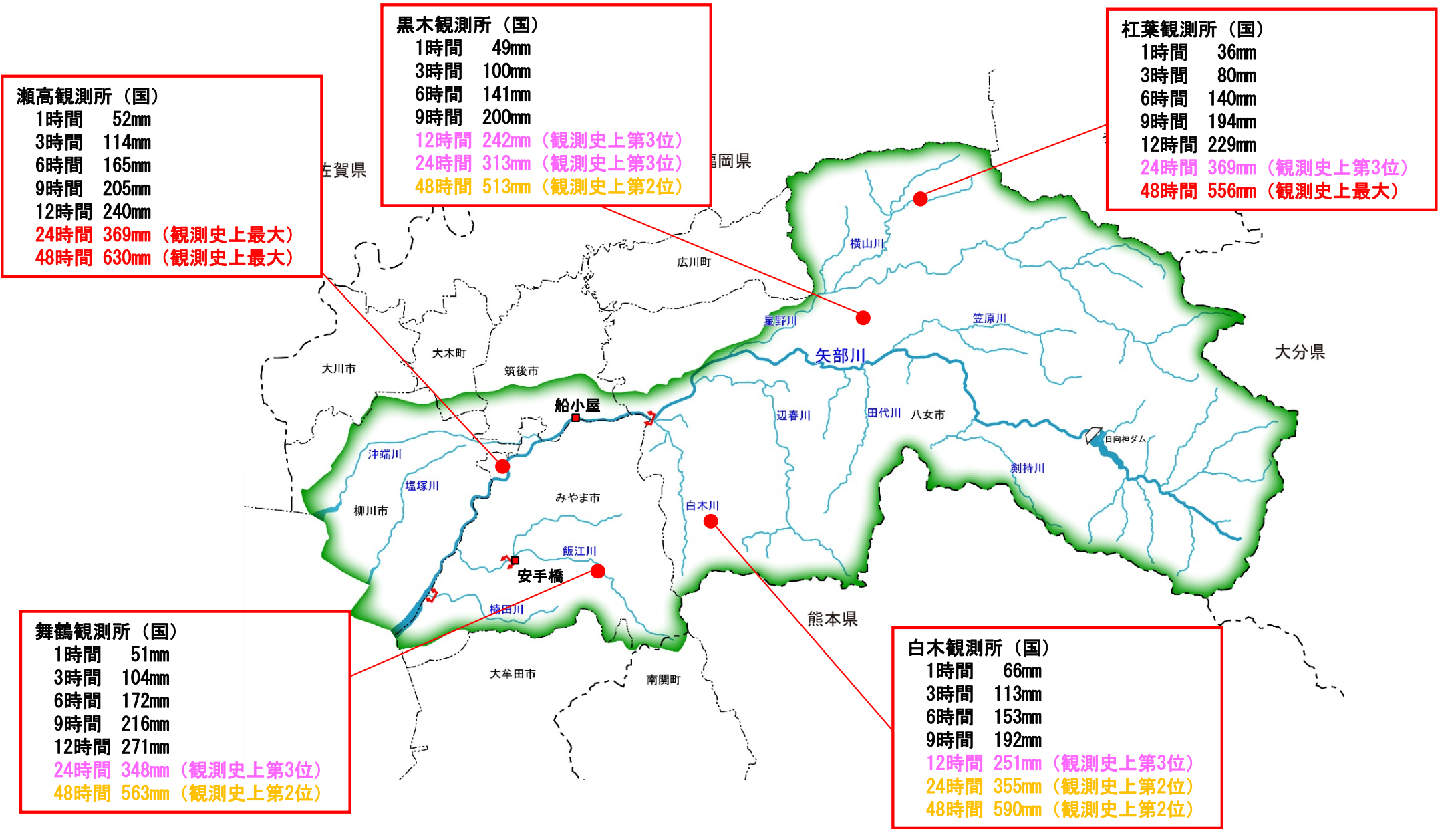
最大9時間降雨の等雨量線図



※本資料の数値は、速報値及び暫定値であるため、今後の調査で変わる可能性があります。 27

4. 矢部川流域の概要（降雨量）

令和3年8月11日梅雨前線により、みやま市、八女市において観測史上最大の降雨量を記録しました。



※観測史上第3位以上を着色
※本資料の数値は、速報値及び暫定値であるため、今後の調査で変わる可能性があります。

4. 矢部川流域の概要（最大雨量）

主な雨量観測所の最大雨量（速報値）

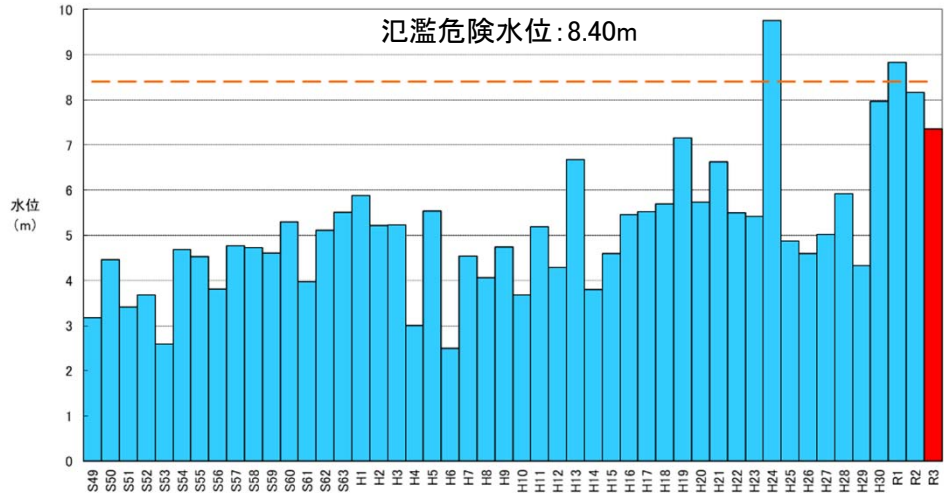
水系名	河川名	観測所名	位置	総雨量(mm)		最大時間雨量(mm)	
				雨量値	観測期間	雨量値	観測期間
矢部川	横山川	杠葉	福岡県八女市上陽町上横山字村下2188-3	720	8月12日 00時00分 ~ 8月15日 05時00分	36	8月12日 10時00分 ~ 8月12日 11時00分
矢部川	矢部川	黒木(国)	福岡県八女市黒木町今字新ノ平1612-45	718	8月12日 02時00分 ~ 8月15日 02時00分	49	8月12日 11時00分 ~ 8月12日 12時00分
矢部川	矢部川	瀬高	福岡県みやま市瀬高町上庄字松土居470	756	8月12日 00時00分 ~ 8月15日 05時00分	52	8月14日 08時00分 ~ 8月14日 09時00分
矢部川	白木川	白木	福岡県八女市立花町白木字口無谷2701-3	804	8月12日 02時00分 ~ 8月15日 00時00分	66	8月12日 11時00分 ~ 8月12日 12時00分
矢部川	飯江川	舞鶴	福岡県みやま市高田町大字舞鶴字大谷	772	8月12日 03時00分 ~ 8月15日 02時00分	53	8月12日 11時00分 ~ 8月12日 12時00分
矢部川	—	柳川(気)	福岡県柳川市本城	618	8月12日 01時00分 ~ 8月15日 04時00分	55	8月14日 03時00分 ~ 8月14日 04時00分
矢部川	—	大牟田(気)	福岡県大牟田市笹原	731	8月12日 00時00分 ~ 8月15日 02時00分	47	8月12日 13時00分 ~ 8月12日 14時00分
矢部川	—	黒木(気)	福岡県八女市黒木町本	758	8月12日 00時00分 ~ 8月15日 05時00分	45	8月12日 11時00分 ~ 8月12日 12時00分

※ : 観測史上第1位
 : 観測史上第2位
 : 観測史上第3位

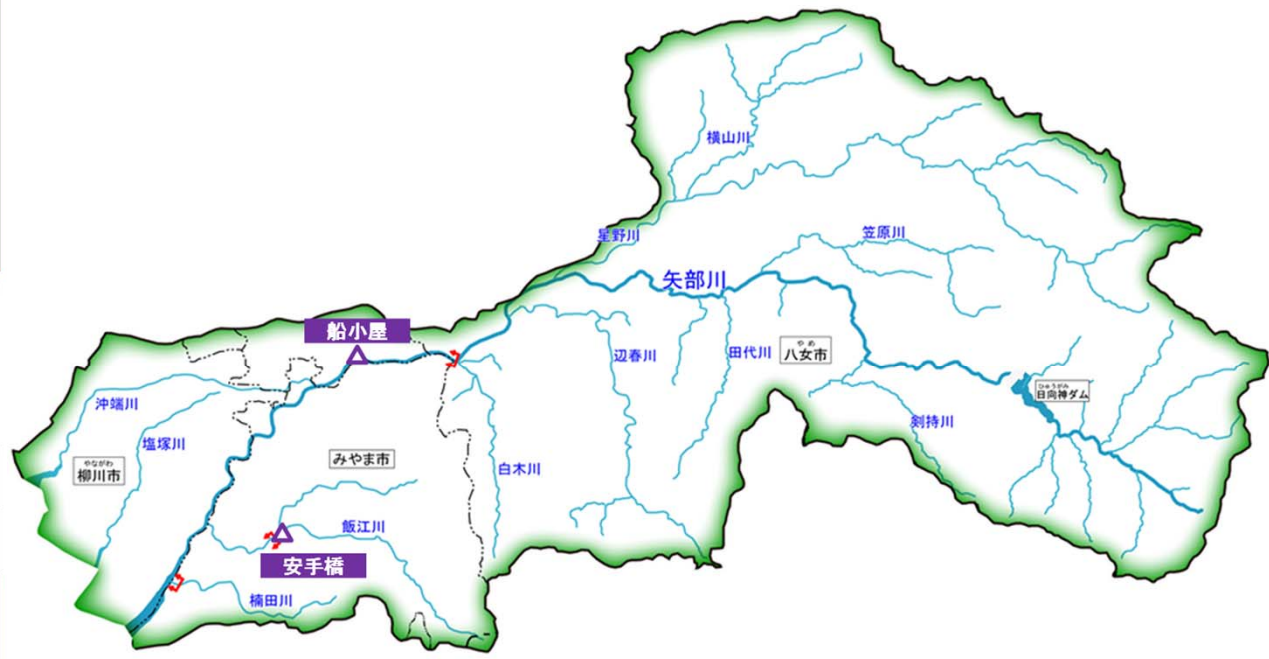
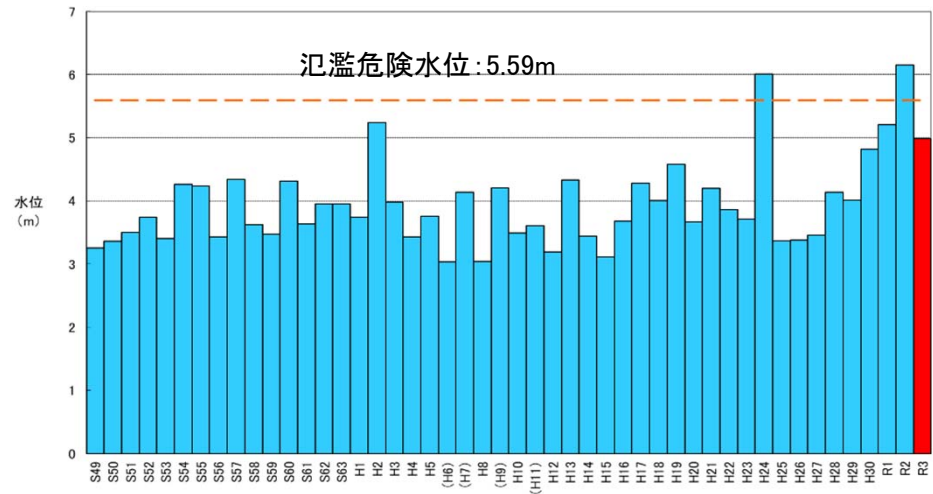
4. 矢部川流域の概要（水位）

■ 船小屋観測所・安手橋観測所ともに氾濫注意水位を超過しました。

矢部川(船小屋観測所)
年最高水位比較図



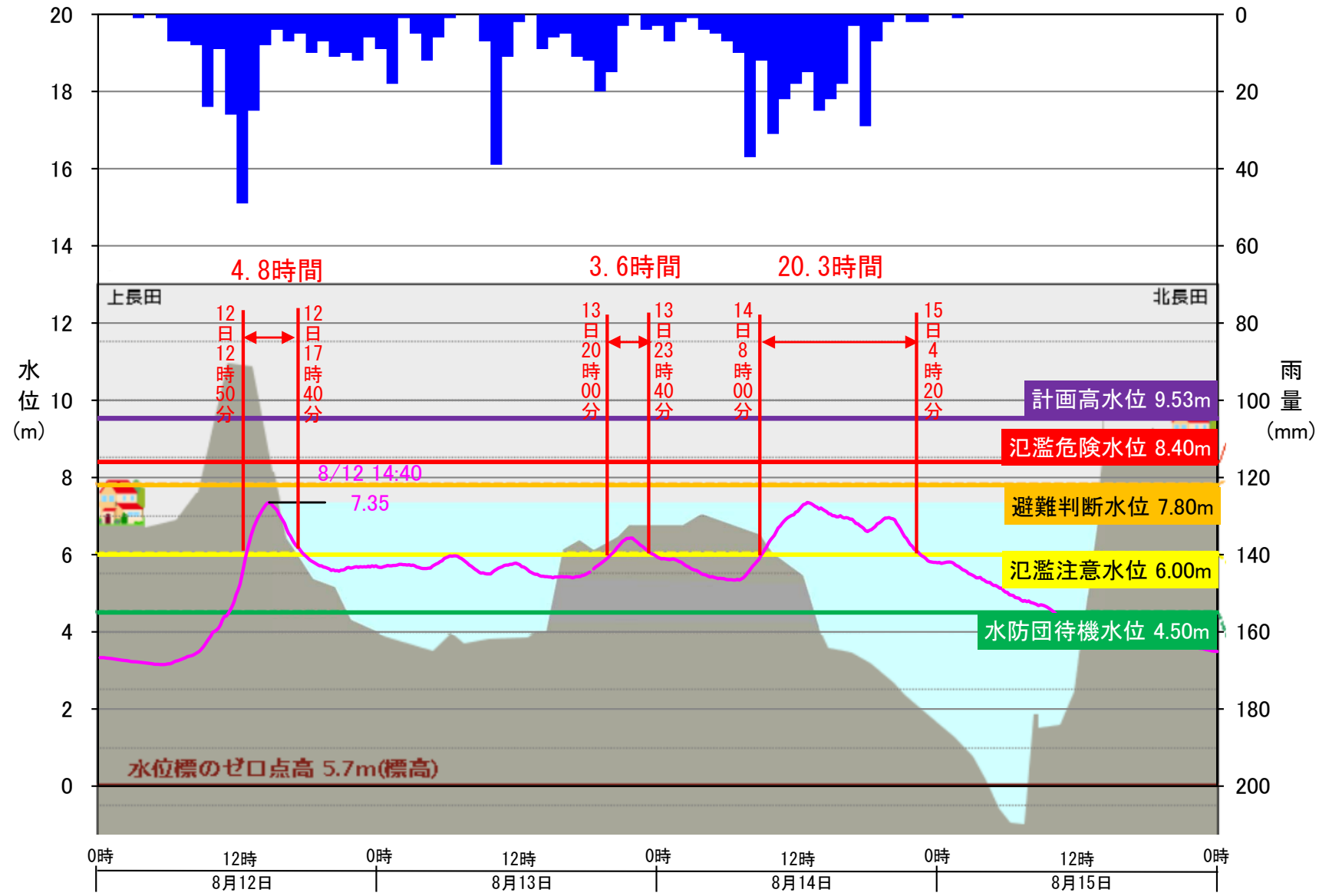
飯江川(安手橋観測所)
年最高水位比較図



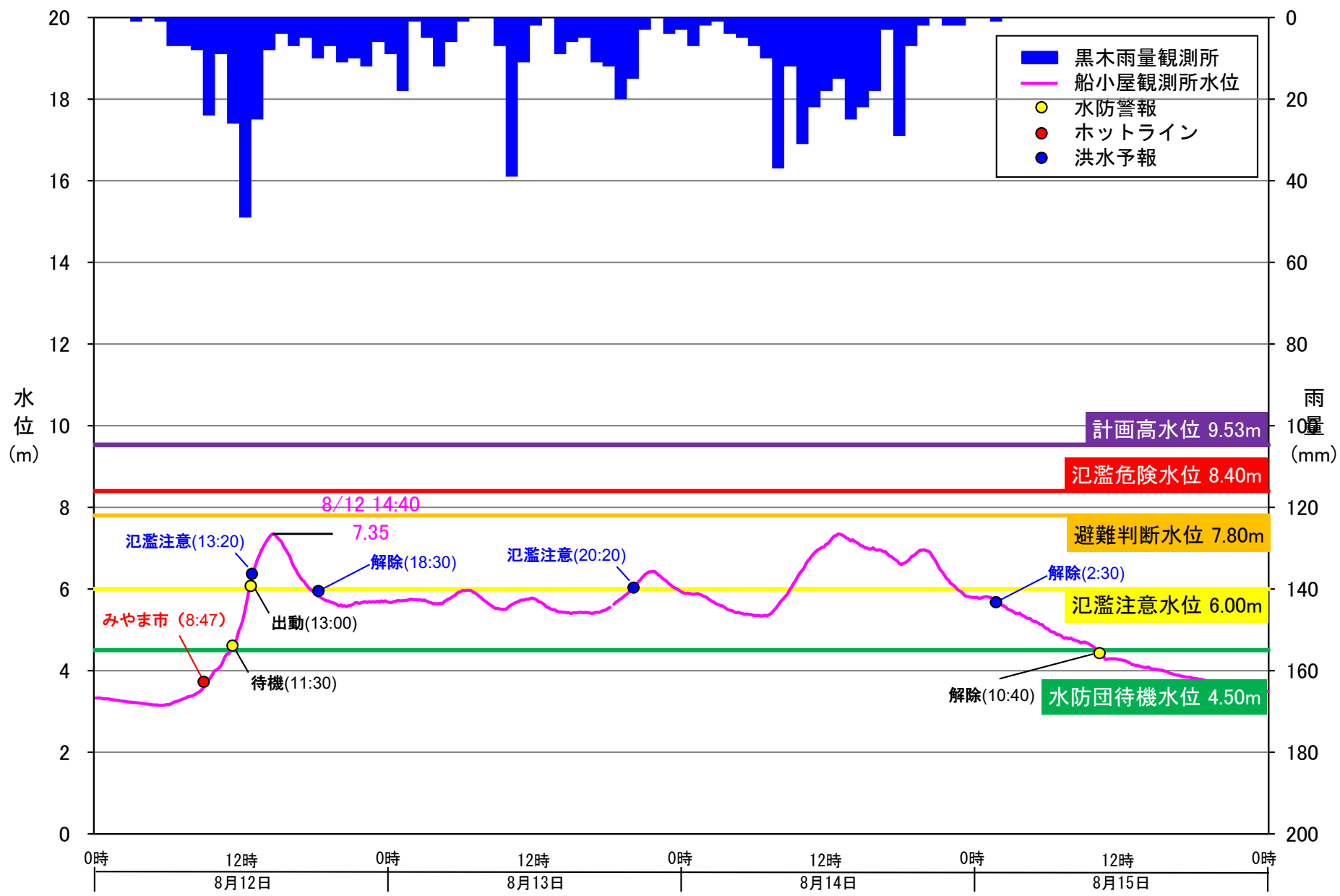
4. 矢部川流域の概要（河川水位と降雨（船小屋観測所））

■福岡県筑後市の船小屋観測所では、28.7時間にわたり、氾濫注意水位を超過しました。

船小屋水位観測所（矢部川） - 黒木雨量観測所



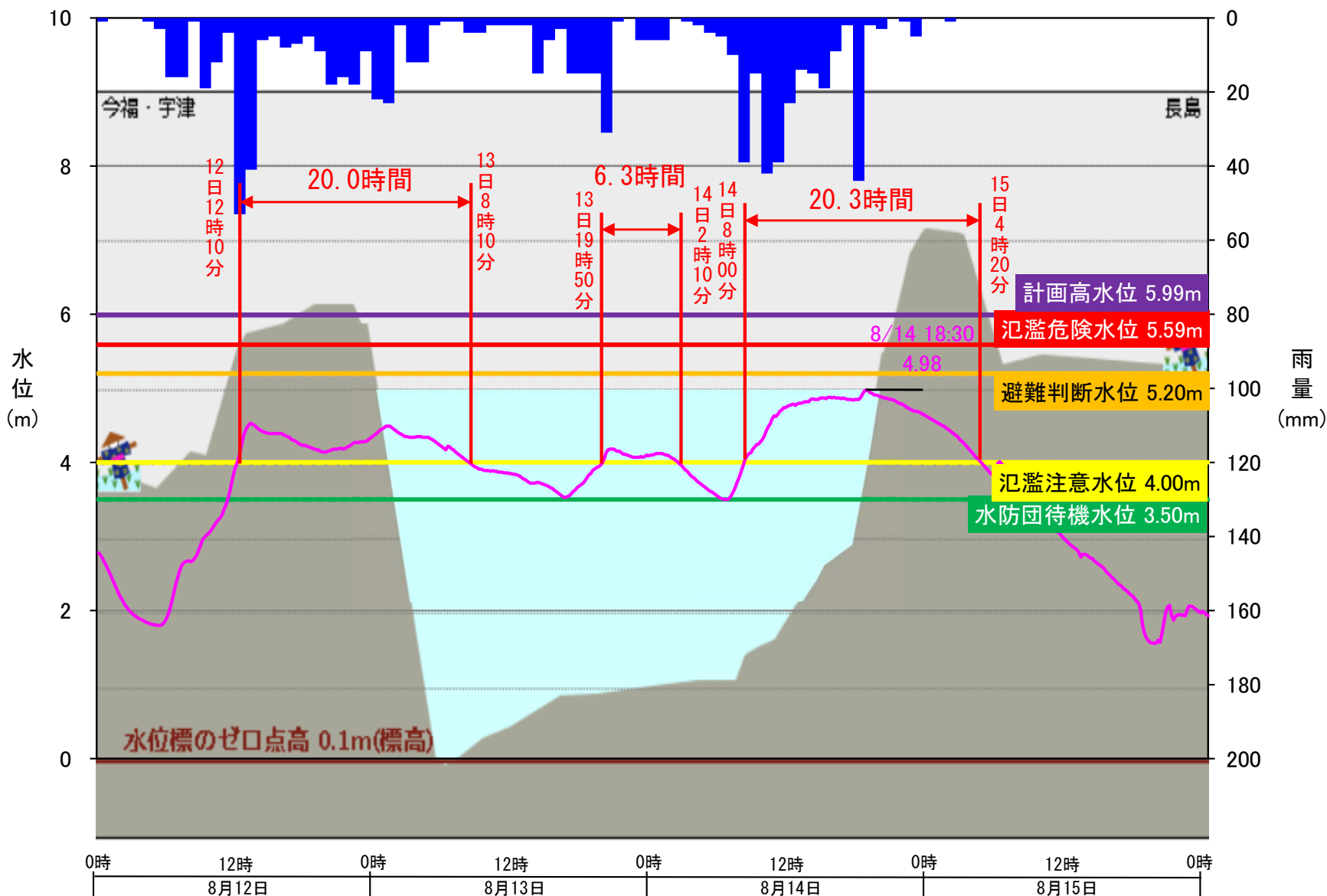
4. 矢部川流域の概要（防災情報の伝達（船小屋観測所））



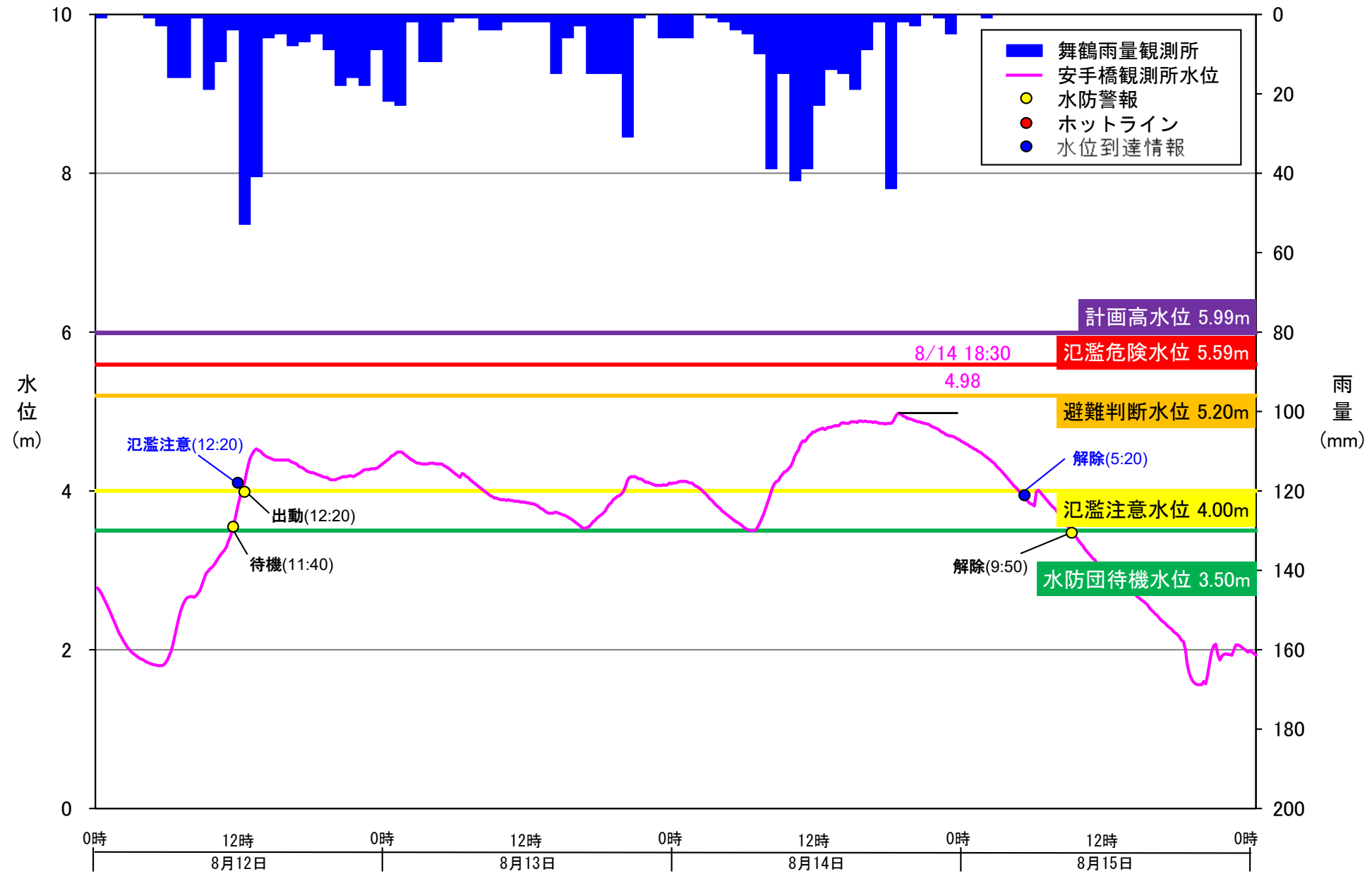
4. 矢部川流域の概要（河川水位と降雨（安手橋観測所））

福岡県みやま市の安手橋観測所では、46.6時間にわたり、氾濫注意水位を超過しました。

安手橋水位観測所（矢部川） - 舞鶴雨量観測所



4. 矢部川流域の概要（防災情報の伝達（安手橋観測所））



4. 矢部川流域の概要（出水状況）



船小屋水位観測所の最高水位(7.35m)
福岡県筑後市 船小屋温泉大橋付近
(令和3年8月14日 14時40分時点)

安手橋水位観測所の最高水位(4.98m)
福岡県みやま市瀬高町 安手橋付近
(令和3年8月14日 18時30分時点)

4. 矢部川流域の概要（排水機場及び排水ポンプ車活動状況）

●矢部川に設置している排水機場2機場において、排水運転を実施しました。

令和3年8月豪雨 矢部川水系 排水機場運転状況

機場名	排水河川	河川名	左右岸	距離標	運転の有無
文広排水機場	吉岡川	矢部川	左岸	11/062	○
川内排水機場		矢部川	左岸	5/500	○

●水資源機構と協力し、排水ポンプ車による排水活動を行いました。※国土交通省保有の排水ポンプ車による排水活動箇所

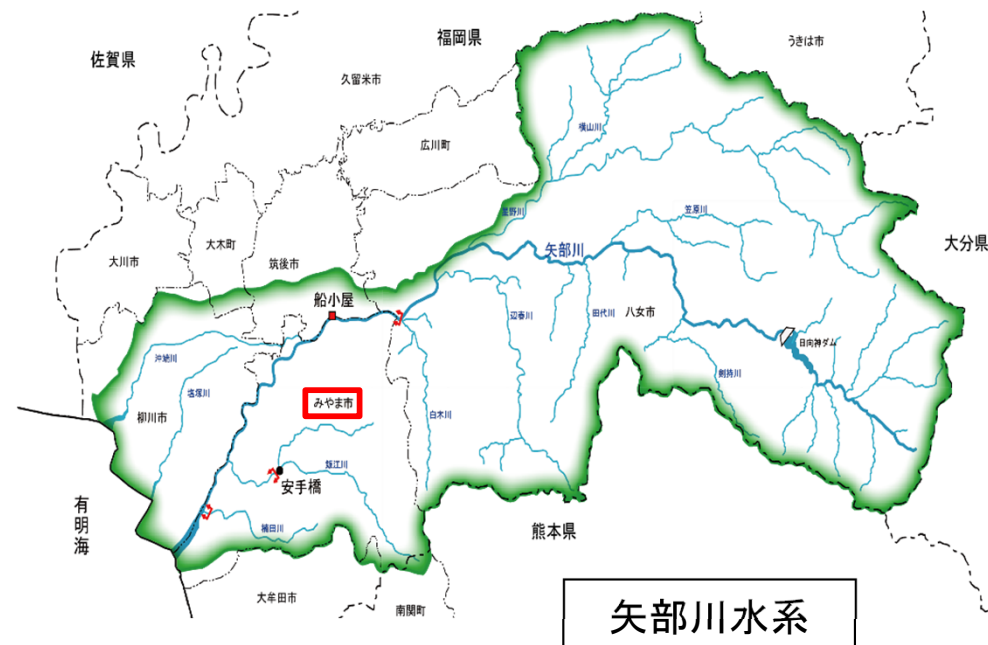
○矢部川 左岸 12k500 福岡県みやま市瀬高町本郷 【下名鶴堰下流】 排水量60m³/分・30m³/分 各1台

排水ポンプ車による排水活動箇所図



自治体の防災対応に資するきめ細やかな情報を流域首長へ提供

○筑後川河川事務所が管理している筑後川水系及び矢部川水系において、事務所長から首長に対するホットラインにより、避難指示等の目安となる水位情報等の提供を実施しました。



ホットライン実施自治体

水系名	市町名					
筑後川	久留米市	朝倉市	小郡市	うきは市	大川市	大刀洗町
	佐賀市	神埼市	鳥栖市	吉野ヶ里町	日田市	
矢部川	みやま市					