

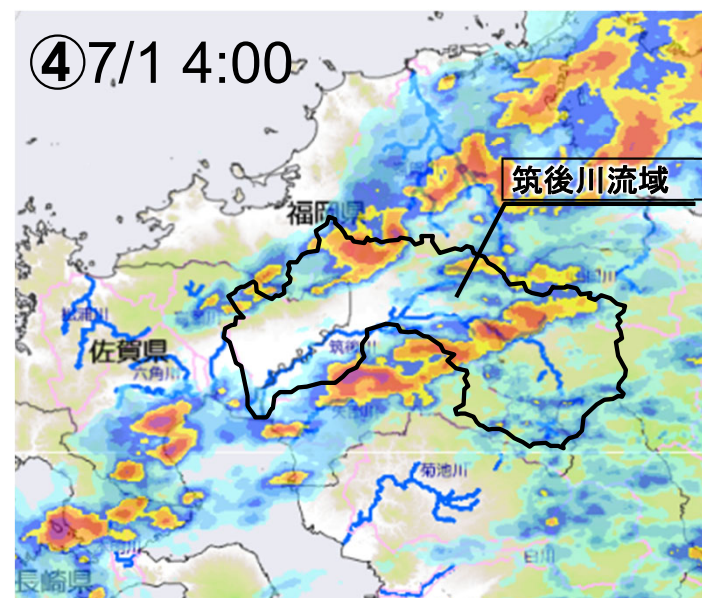
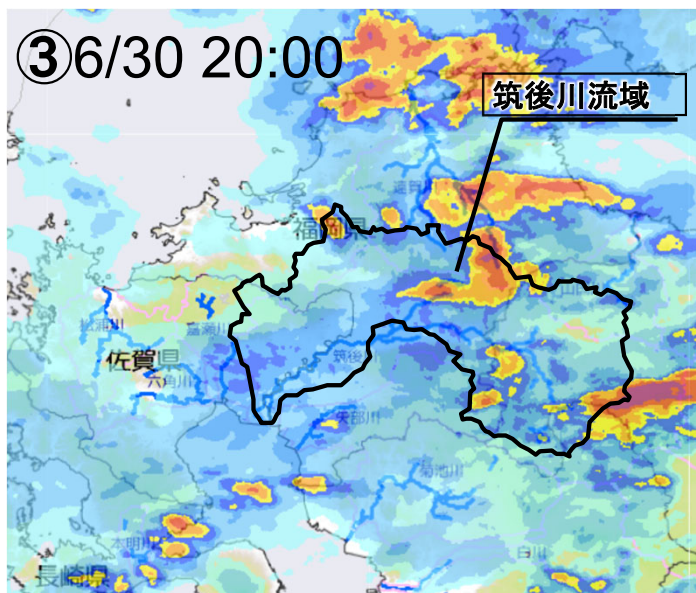
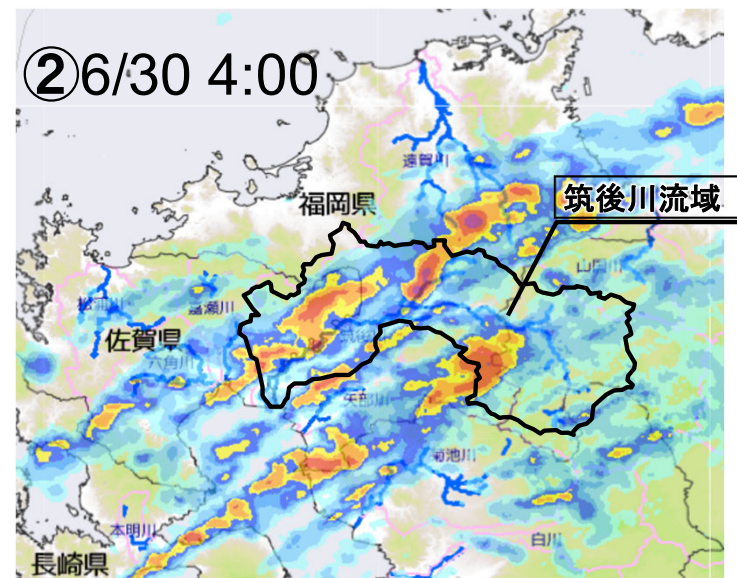
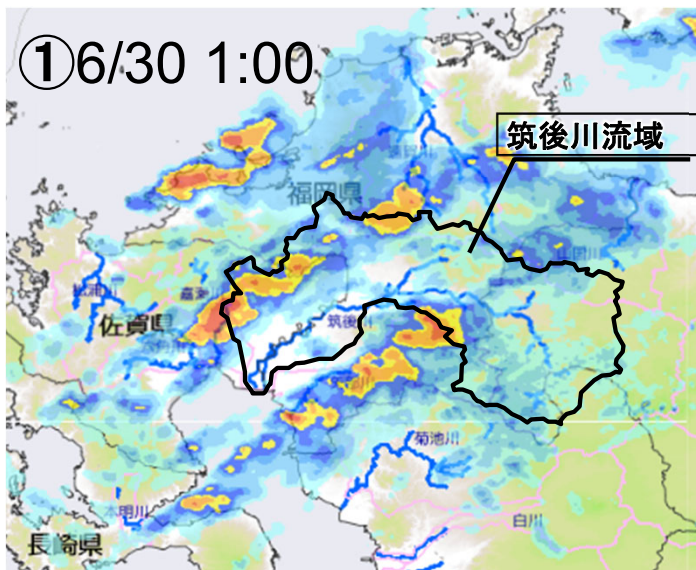
令和5年6月29日(木)12時～7月1日(土)12時
出水概要
速報版

筑後川河川事務所

1. 筑後川流域の降雨の概要①（概況）

6月29日（木）12時から7月1日（土）12時にかけて、梅雨前線が対馬海峡から九州南部に南下し、前線に向かって暖かく湿った空気が流れ込んだため、九州地方では大気の状態が非常に不安定となりました。

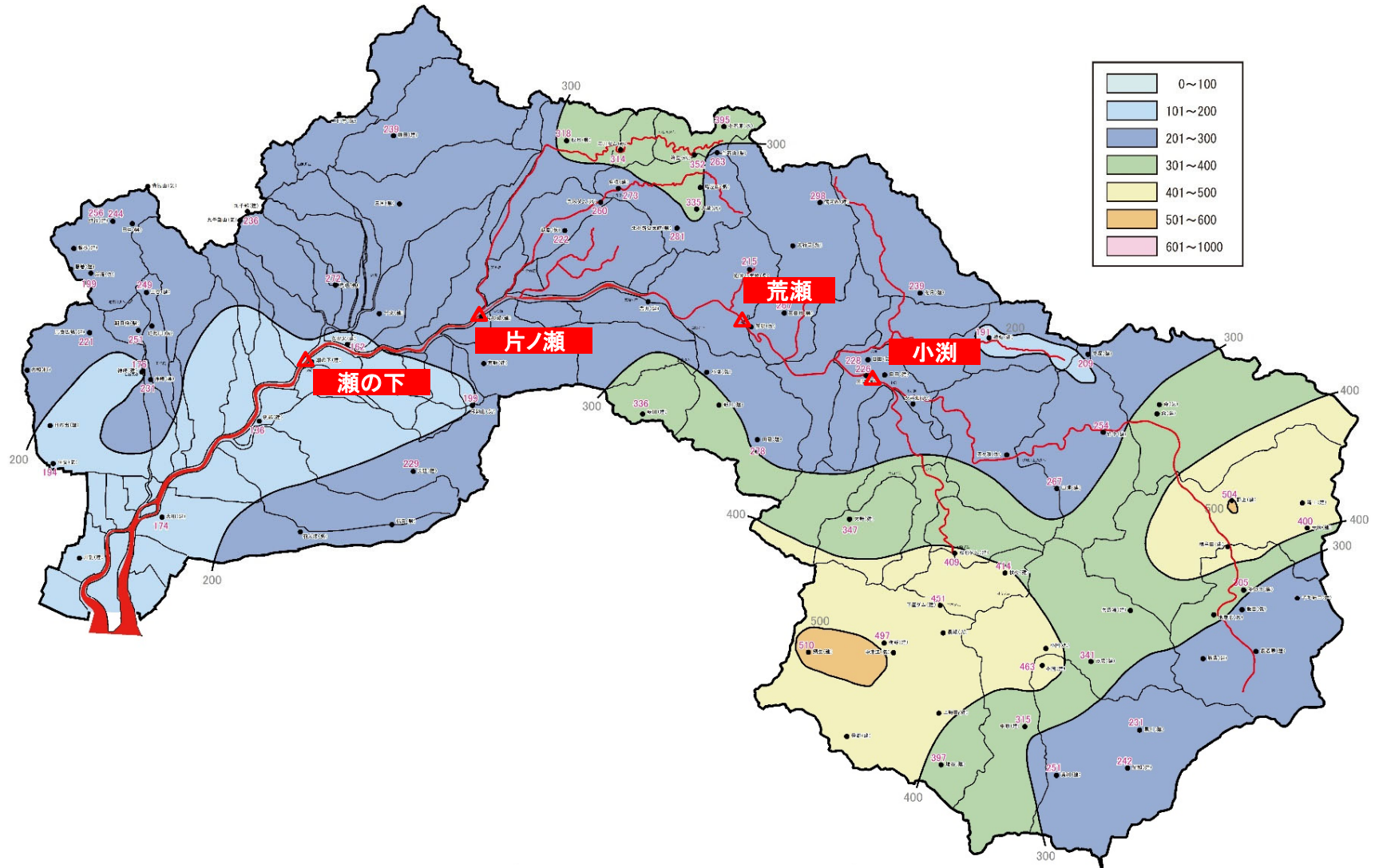
そのため、筑後川流域では広い範囲で長時間にわたり強い雨が継続しました。



1. 筑後川流域の降雨の概要② (降雨分布)

令和5年6月29日から7月1日にかけての降雨は、松原ダム上流域及び玖珠川の上流域で特に高強度となりました。

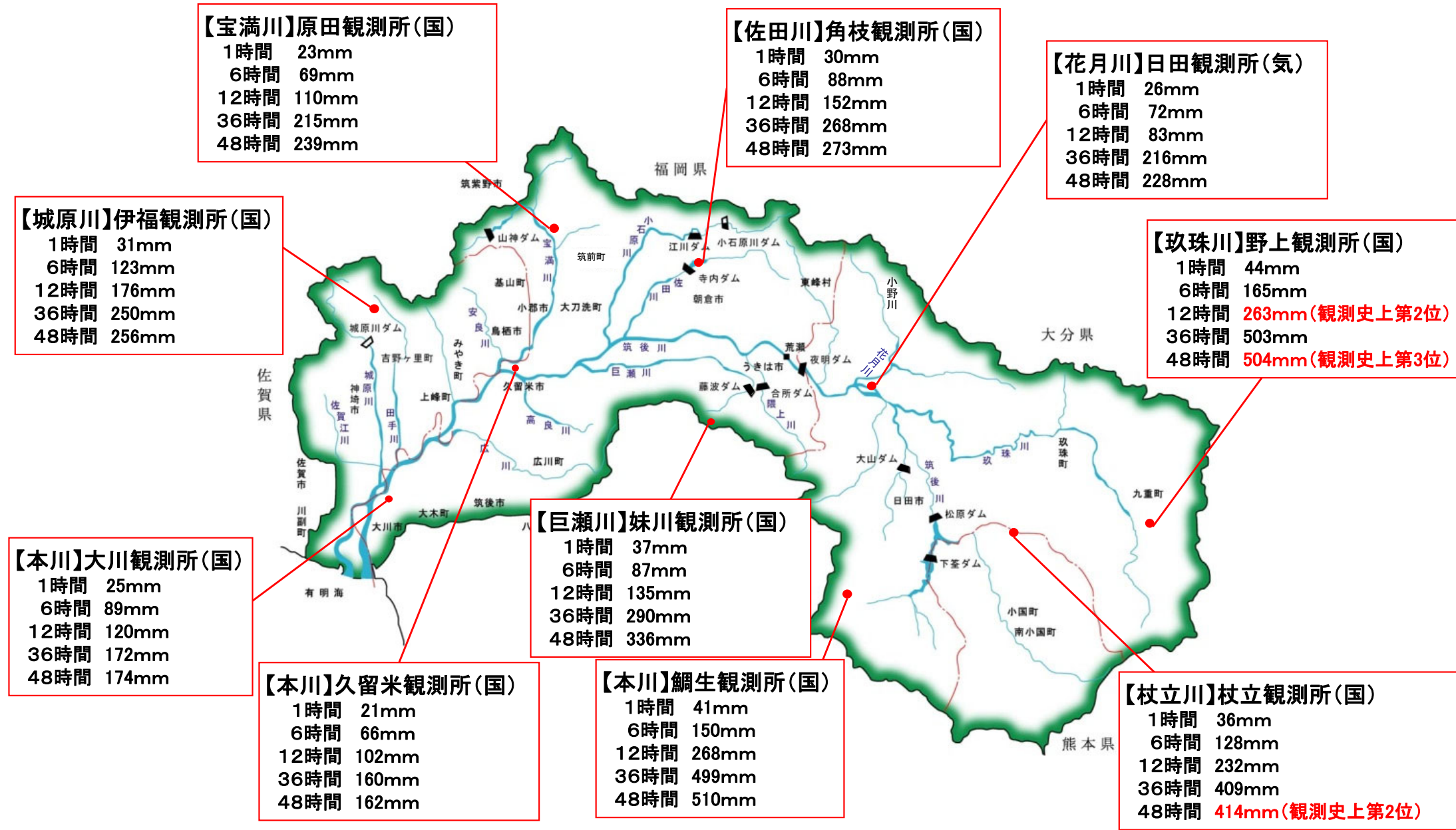
R5.6/29 13:00から7/1 12:00までの48時間降雨量の等雨量線図



※本資料の数値は、速報値及び暫定値であるため、今後の調査で変わる可能性があります。2

1. 筑後川流域の降雨の概要③ (降雨量)

筑後川上流に位置する杖立観測所、野上観測所で観測史上第2位の降雨量を記録しました。



※本資料の数値は、速報値及び暫定値であるため、今後の調査で変わる可能性があります。

2. 筑後川の水位の概要①

筑後川本川の杖立観測所で氾濫危険水位、小淵観測所で避難判断水位、その他4観測所で氾濫注意水位を超過しました。

筑後川河川事務所管内における河川水位（速報値）

(値は速報値です)

水系名	河川名	観測所名	位置 (河口又は合流点からの距離: km)	今回最高水位			水防団 待機水位 (m)	氾濫 注意水位 (m)	避難判断 水位 (m)	氾濫 危険水位 (m)	既往最高水位		
				日	時	水位(m)					水位(m)	年月日	
筑後川	筑後川	小淵	日田市小淵町	(76.59)	6/30	22:20	4.00	2.20	3.00	4.00	4.50	5.39	R2.7.7
	筑後川	荒瀬	うきは市浮羽町三春	(62.08)	6/30	23:00	5.69	3.40	5.00	5.90	6.30	7.90	R2.7.7
	筑後川	片ノ瀬	久留米市田主丸町菅原	(40.61)	7/1	0:30	7.78	5.40	6.70	7.80	8.50	10.52	R2.7.7
	筑後川	瀬ノ下	久留米市瀬下町浜町上	(25.48)	7/1	1:10	4.47	3.50	5.00	6.80	7.10	9.02	S28.6.28
	筑後川	杖立	小国町下城	(99.80)	7/1	7:10	6.12	4.50	5.00	5.30	6.00	9.92	R2.7.8
	城原川	日出来橋	神埼市神埼町竹	(7.97)	6/30	14:10	2.78	2.00	2.50	3.50	4.32	4.92	H21.7.26
	田手川	田手橋	吉野ヶ里町田手	(10.00)	6/30	4:20	0.86	1.50	1.80	2.90	3.52	3.36	S47.7.12
	宝満川	端間	小郡市端間	(7.93)	6/30	15:30	2.56	2.40	3.60	4.00	4.65	5.47	H30.7.6
	巨瀬川	中央橋	久留米市田主丸港	(9.98)	6/30	5:40	1.43	1.20	1.90	2.20	2.54	3.30	R1.8.28
	小石原川	栄田橋	大刀洗町栄田	(3.24)	6/30	20:30	2.37	2.00	2.50	3.10	3.71	4.40	H30.7.6
	佐田川	金丸橋	朝倉市金丸	(2.39)	6/30	12:30	2.79	1.50	2.50	3.50	3.87	3.60	R3.8.14
	花月川	花月	日田市丸山町	(3.38)	7/1	6:30	0.70	0.90	1.60	2.20	3.35	4.53	H29.7.5
	隈ノ上川	西隈ノ上	うきは市浮羽町西隈ノ上	(0.75)	6/30	20:10	1.81	1.40	2.00	2.40	2.88	3.72	S44.7.1

◎水位危険度レベル

水防団待機水位	レベル1	水防団が水防活動を行うために待機する水位です。
氾濫注意水位	レベル2	避難行動の準備を行う目安となる水位です。
避難判断水位	レベル3	避難行動を行う目安となる水位です。
氾濫危険水位	レベル4	氾濫危険水位を越えると、氾濫の恐れがあります。
氾濫の発生	レベル5	堤防の決壊などにより、氾濫した時点でレベル5となります。

氾濫危険水位を超過：1箇所
 避難判断水位を超過：1箇所
 氾濫注意水位を超過：4箇所

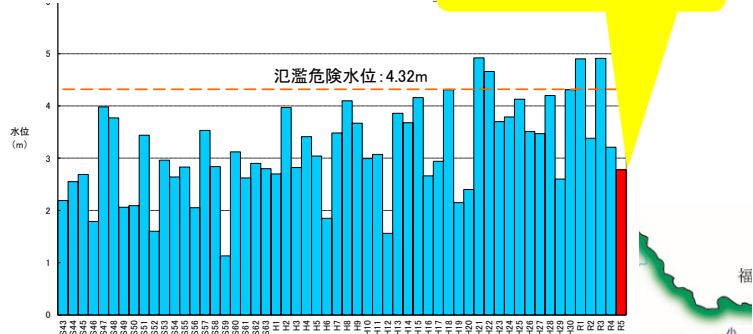
※本資料の数値は、速報値及び暫定値であるため、今後の調査で変わる可能性があります。

2. 筑後川の水位の概要②

筑後川本川の杖立観測所において氾濫危険水位を超過しました。

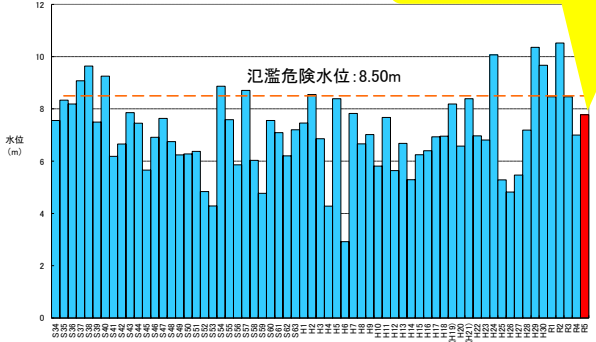
①城原川(日出来橋観測所)
年最高水位比較図

最高水位 2.78m
令和5年6月30日 14:10



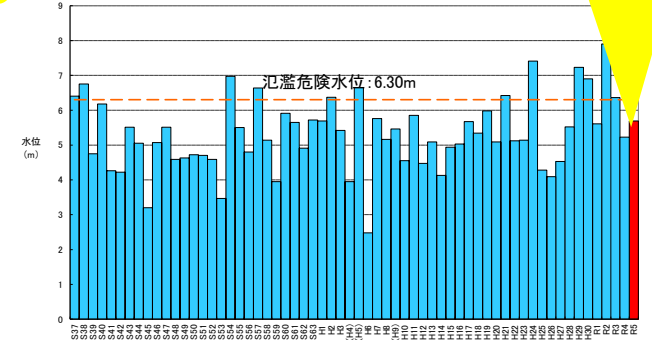
③筑後川(片ノ瀬観測所)
年最高水位比較図

最高水位 7.78m
令和5年7月1日 0:30



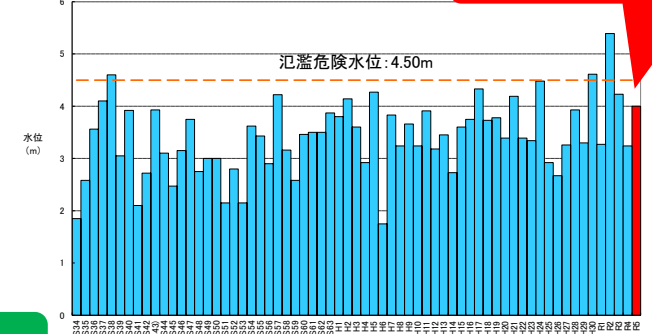
⑤筑後川(荒瀬観測所)
年最高水位比較図

最高水位 5.69m
令和5年6月30日 23:00



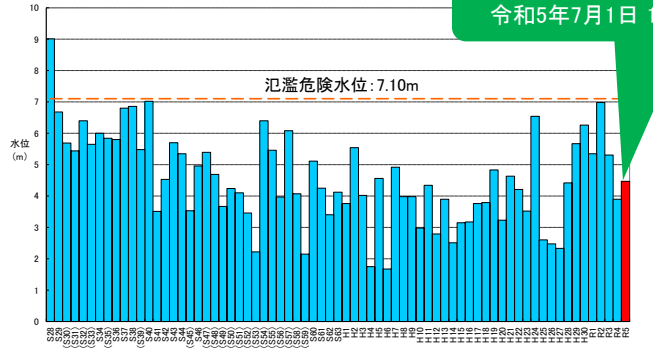
⑥筑後川(小淵観測所)
年最高水位比較図

最高水位 4.00m
令和5年6月30日 22:20



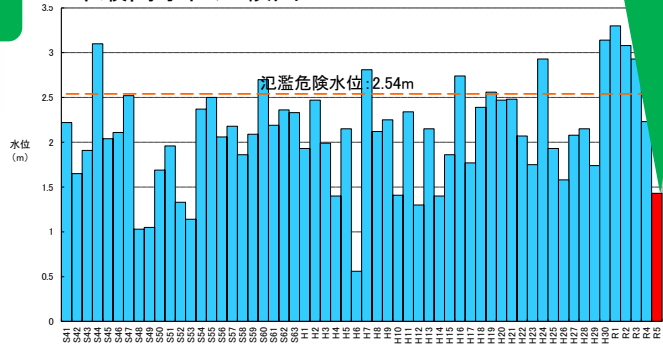
②筑後川(瀬の下観測所)
年最高水位比較図

最高水位 4.47m
令和5年7月1日 1:10



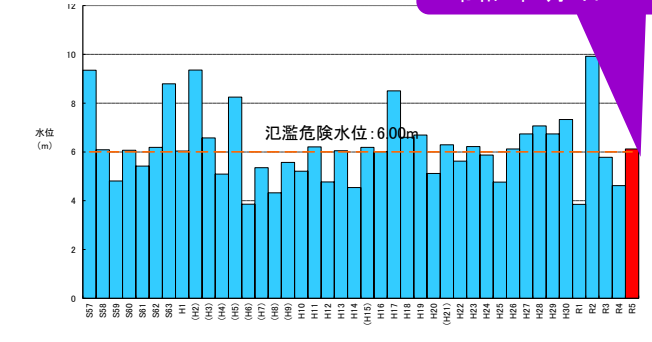
④巨瀬川(中央橋観測所)
年最高水位比較図

最高水位 1.43m
令和5年6月30日 5:40



⑦筑後川(杖立観測所)
年最高水位比較図

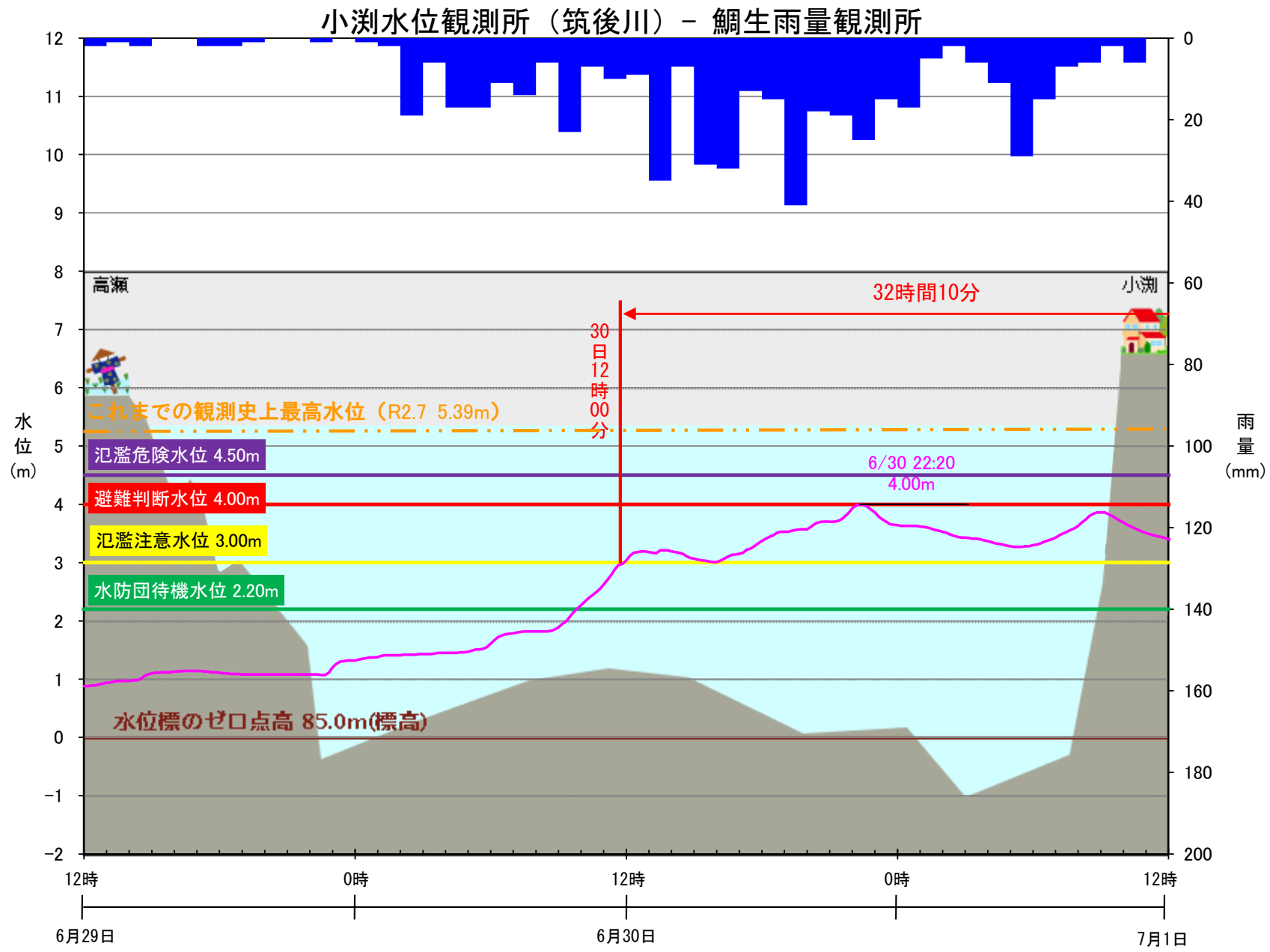
最高水位 6.12m
令和5年7月1日 7:10



※本資料の数値は、速報値及び暫定値であるため、今後の調査で変わる可能性があります。5

3. 筑後川流域の河川水位と降雨（小湊観測所）

大分県日田市の小湊観測所では、6月30日12時00分～7月1日22時10分までの32時間10分にわたり氾濫注意水位を、6月30日22時20分～22時30分までの10分間にわたり避難判断水位を超過しました。





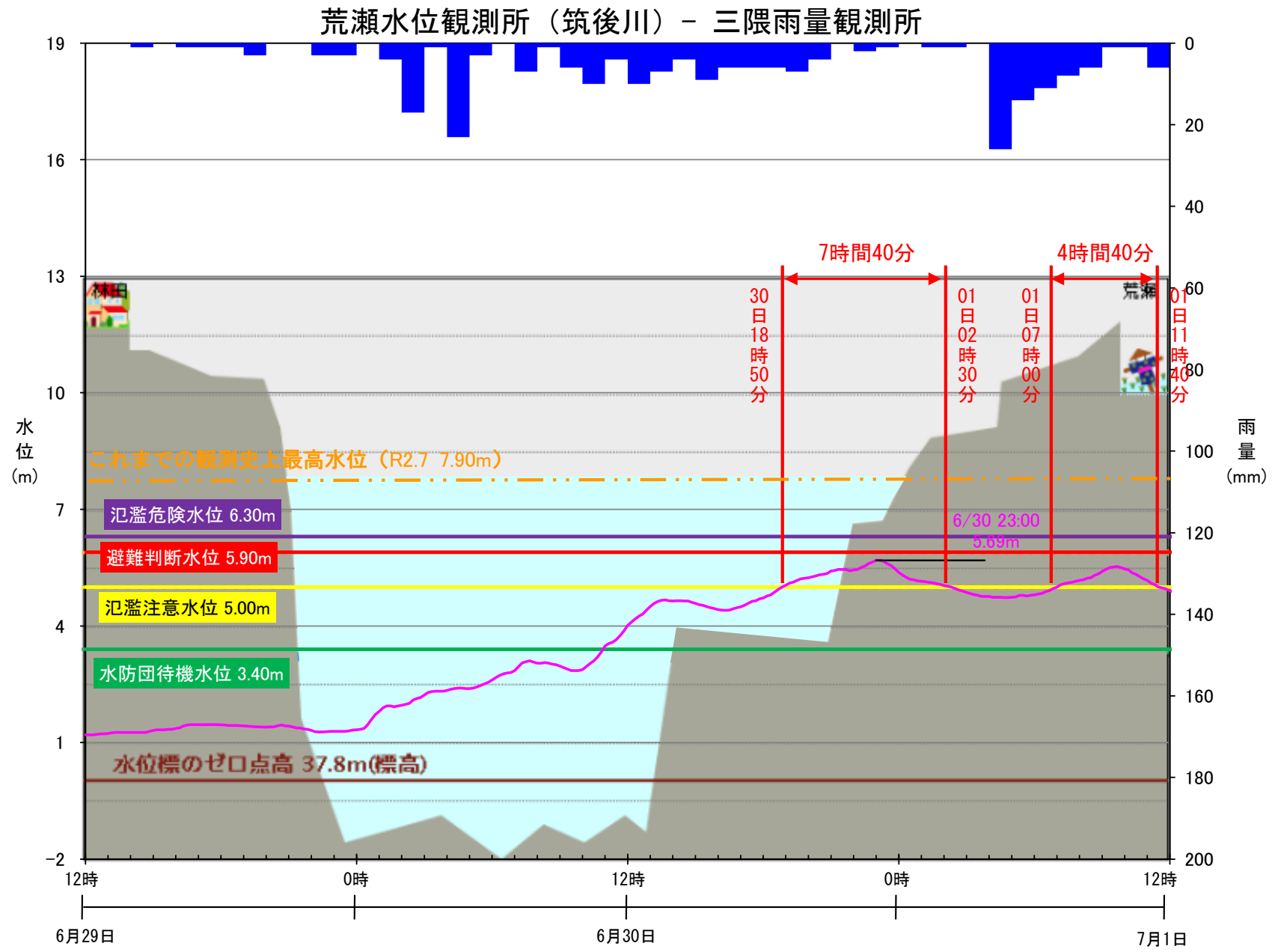
小湊水位観測所の最高水位 (4.00m)
大分県日田市日高町小湊地先
(令和5年6月30日 22時20分時点)



小湊水位観測所観測水位 (3.86m)
(令和5年7月1日 8時50分時点)

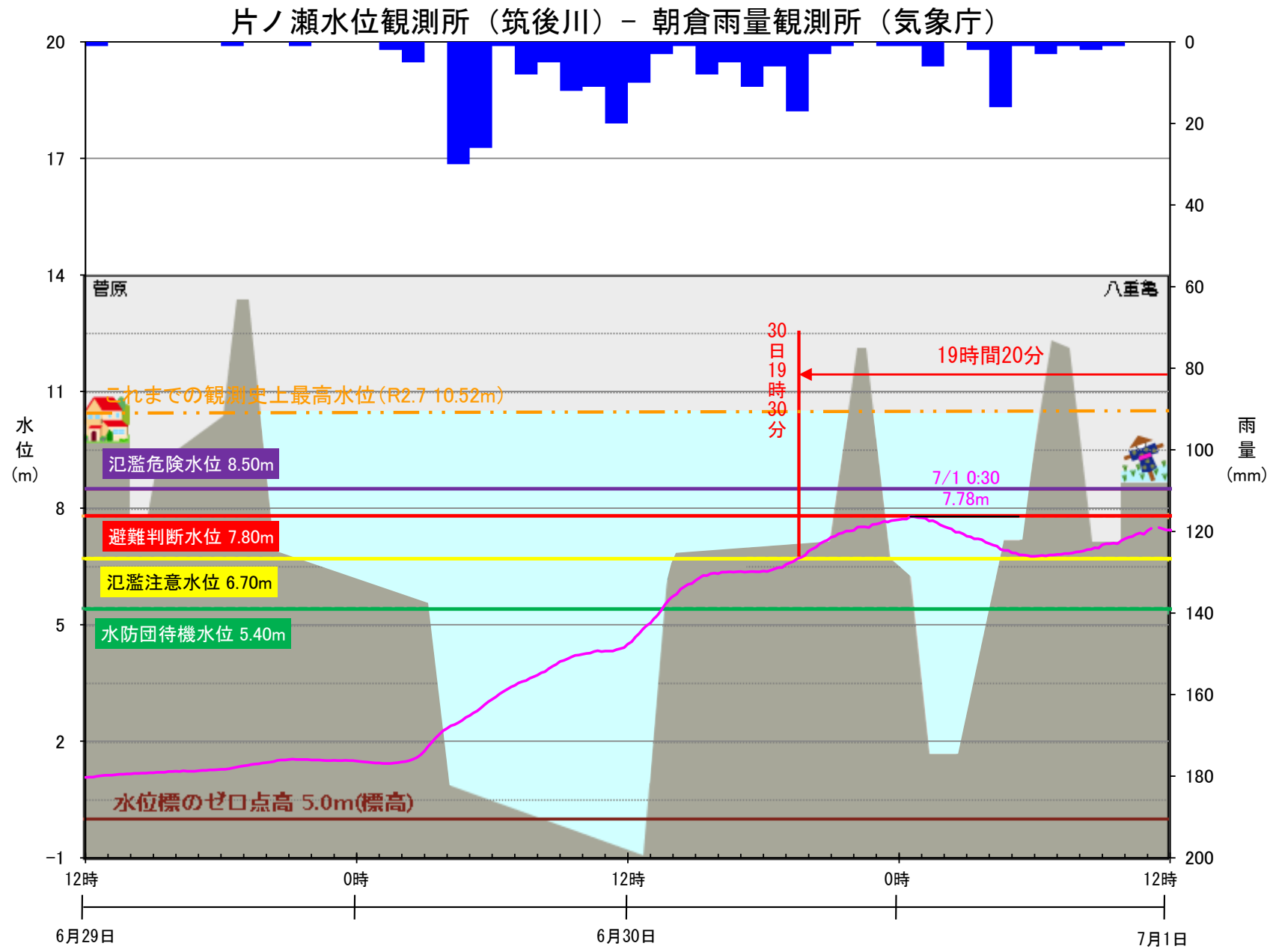
3. 筑後川流域の河川水位と降雨（荒瀬観測所）

福岡県うきは市の荒瀬観測所では、6月30日18時50分～7月1日2時30分、7月1日7時00分～11時40分までの12時間20分にわたり氾濫注意水位を超過しました。



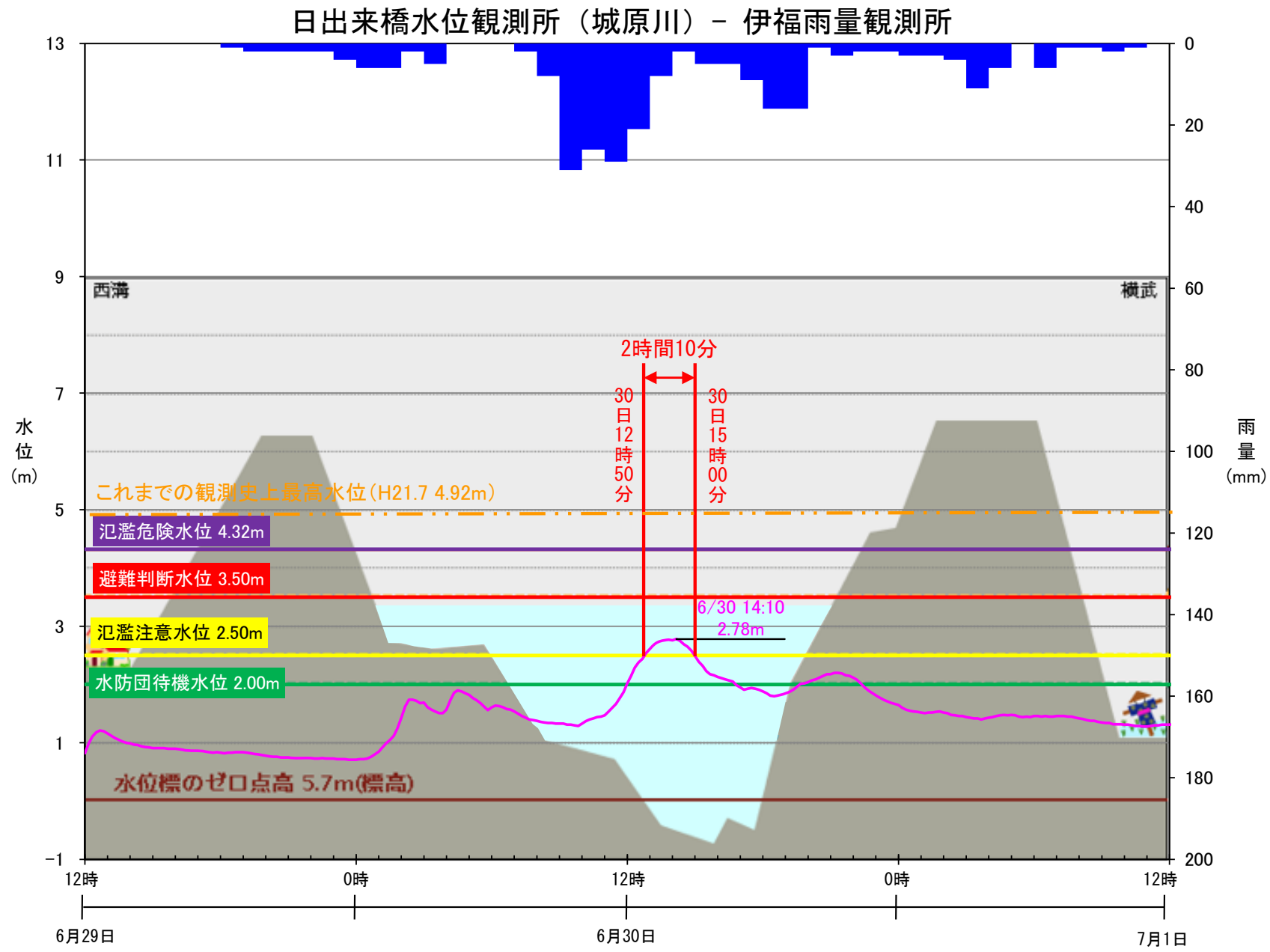
3. 筑後川流域の河川水位と降雨（片ノ瀬観測所）

久留米市内の片ノ瀬観測所では、6月30日19時30分～7月1日14時50分までの19時間20分にわたり氾濫注意水位を超過しました。



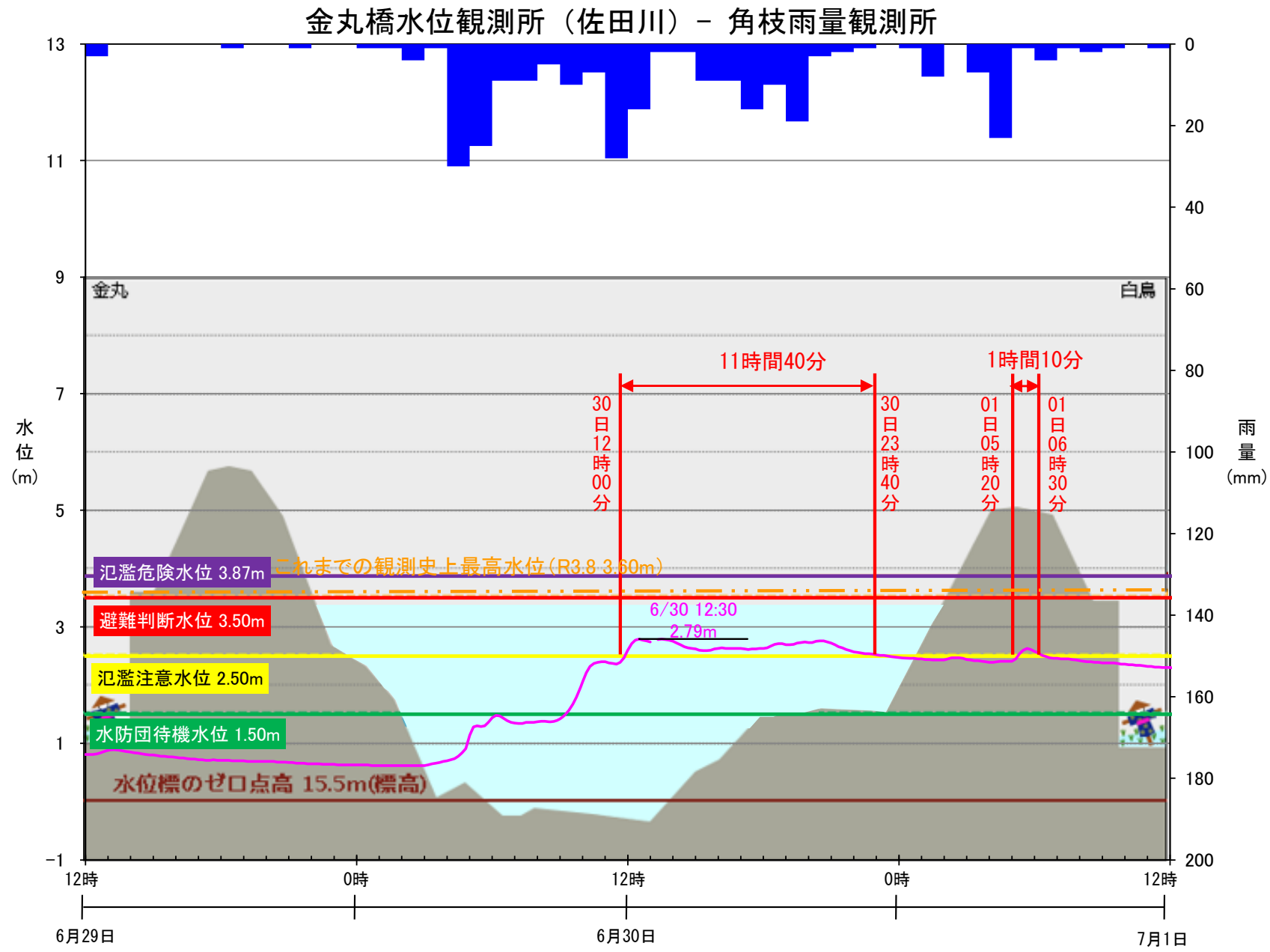
3. 筑後川流域の河川水位と降雨（日出来橋観測所）

佐賀県神埼市の日出来橋観測所では、6月30日12時50分～15時00分までの2時間10分にわたり氾濫注意水位を超過しました。



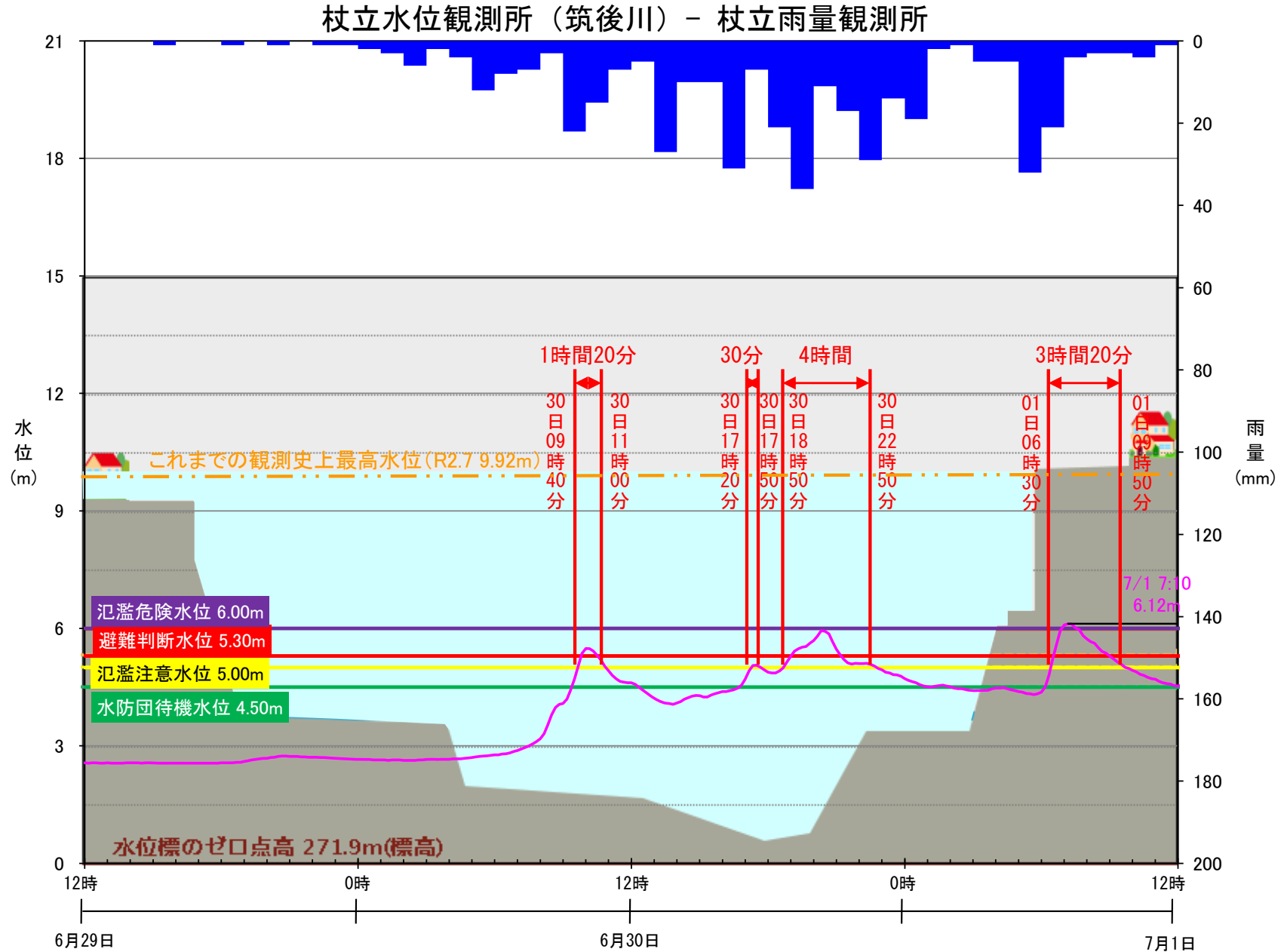
3. 筑後川流域の河川水位と降雨（金丸橋観測所）

福岡県朝倉市の金丸橋観測所では、6月30日12時00分～23時40分、7月1日5時20分～6時30分までの12時間50分にわたり氾濫注意水位を超過しました。



3. 筑後川流域の河川水位と降雨（杖立観測所）

熊本県阿蘇郡小国町の杖立観測所では、6月30日9時40分～11時00分、17時20分～17時50分、18時50分～22時50分、7月1日6時30分～9時50分までの9時間10分にわたり氾濫注意水位を、5時間30分にわたり避難判断水位を、7月1日7時00分～7時30分に氾濫危険水位を超過しました。





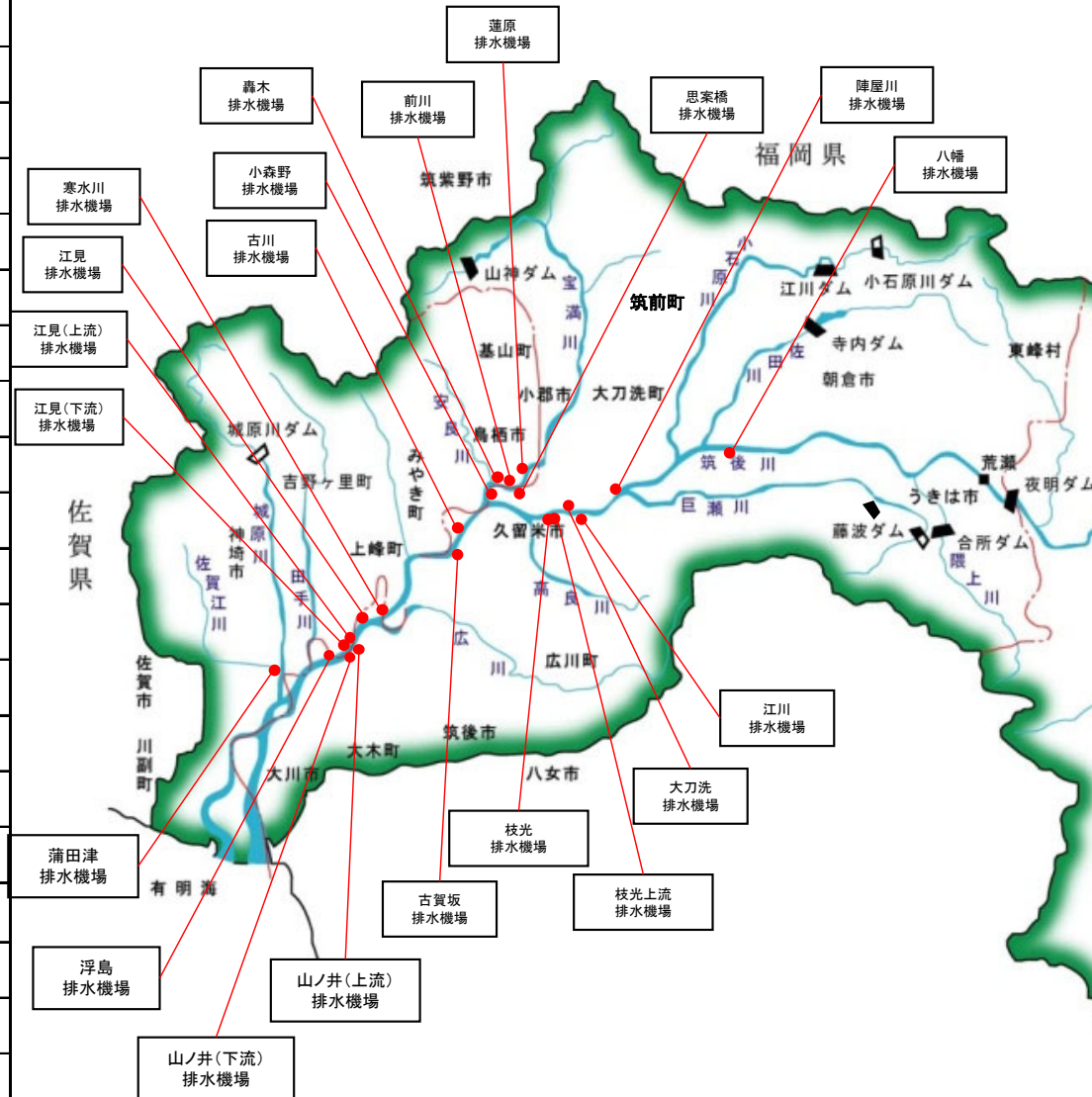
杖立水位観測所の最高水位 (6.12m)
熊本県阿蘇郡小国町 杖立橋付近
(令和5年7月1日 7時10分時点)

4. 排水施設の運転状況（排水機場）

筑後川流域に設置している排水機場20機場において、排水運転を実施しました。

筑後川水系 排水機場運転状況

機場名	排水河川	河川名	左右岸	距離標	運転の有無
浮島排水機場	中津江川	筑後川	右岸	12/325	×
江見(下流)排水機場	切通川	筑後川	右岸	14/885	○
江見(上流)排水機場	切通川	筑後川	右岸	14/965	○
山ノ井(下流)排水機場	山ノ井川	筑後川	左岸	15/225	○
山ノ井(上流)排水機場	山ノ井川	筑後川	左岸	15/275	○
江見排水機場	切通川	筑後川	右岸	15/900	○
寒水川排水機場	開平江川	筑後川	右岸	16/665	○
古賀坂排水機場	金丸川	筑後川	左岸	23/385	○
古川排水機場	沼川	筑後川	右岸	25/030	○
枝光排水機場	下弓削川	筑後川	左岸	30/915	○
枝光上流排水機場	下弓削川	筑後川	左岸	30/965	×
大刀洗排水機場	大刀洗川	筑後川	右岸	32/035	○
江川排水機場	江川	筑後川	左岸	33/215	○
陣屋川排水機場	陣屋川	筑後川	右岸	36/795	○
八幡排水機場	古川	筑後川	左岸	43/565	○
蒲田津排水機場	佐賀江川	佐賀江川	左岸	2/100	○
小森野排水機場	小森野川	宝満川	左岸	0/375	○
轟木排水機場	轟木川	宝満川	右岸	1/260	○
前川排水機場	前川	宝満川	右岸	1/420	○
思案橋排水機場	思案橋川	宝満川	左岸	2/925	○
蓮原排水機場	蓮原川	宝満川	右岸	4/080	○



4. 排水施設の運転状況（排水ポンプ車）

次の4地区に排水ポンプ車を設置し、排水活動を行いました。

● 筑後川	右岸	3k400	福岡県大川市大字大野島	(排水量 60m ³ /分)
● 筑後川	右岸	35k580	福岡県久留米市北野町鳥巢	(排水量 60m ³ /分)
● 矢部川	左岸	12k435	福岡県みやま市瀬高町本郷字下名鶴	(排水量 60m ³ /分)
● 諸富川	左岸	0k500	佐賀県佐賀市諸富町大字徳富	(排水量 30m ³ /分)



排水状況(佐賀市諸富町大字徳富)
6/30 18時~23時



排水状況(大川市大字大野島)
6/30 21時~7/1 10時



※筑後川河川事務所設置のみ記載



排水状況(久留米市北野町鳥巢)
6/30 20時~7/1 15時



排水状況(みやま市瀬高町本郷字下名鶴)
6/30 15時~7/1 8時