

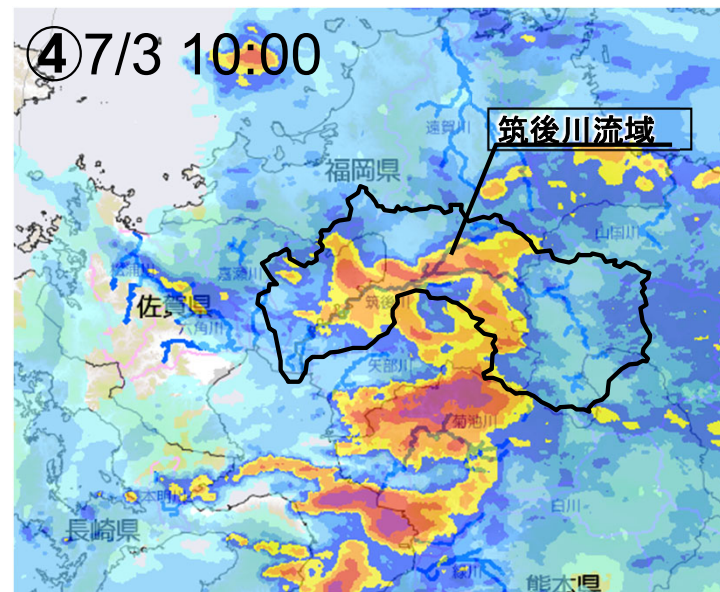
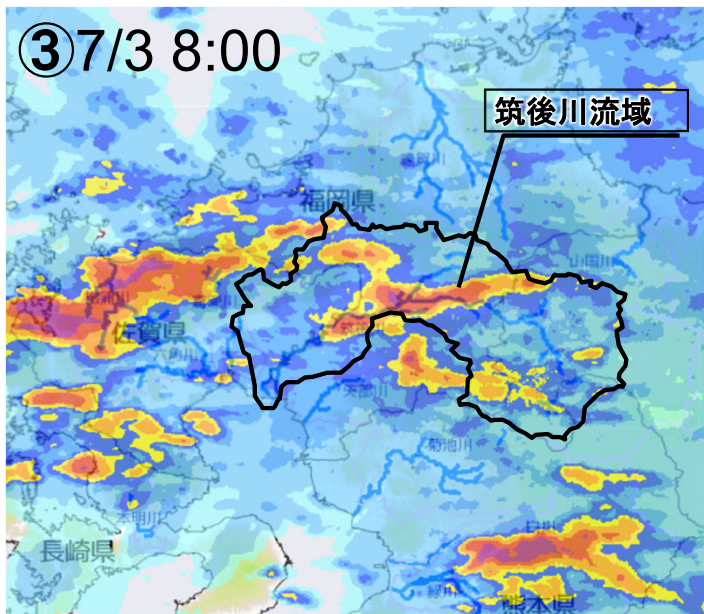
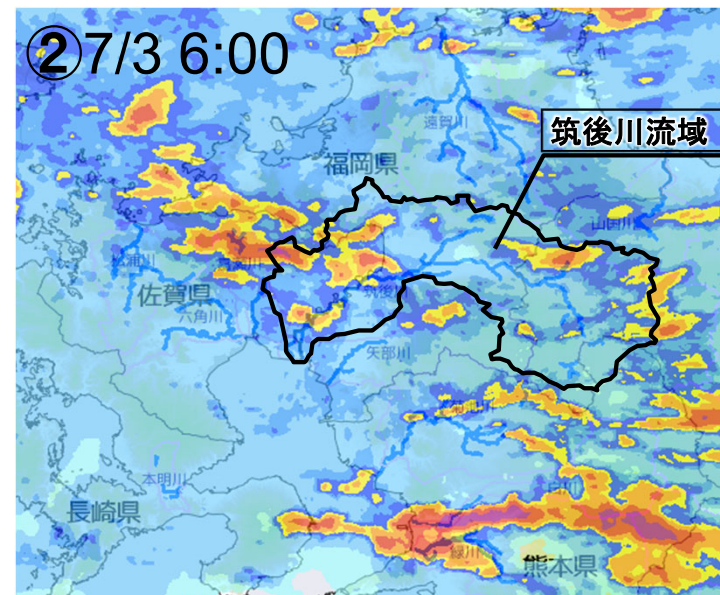
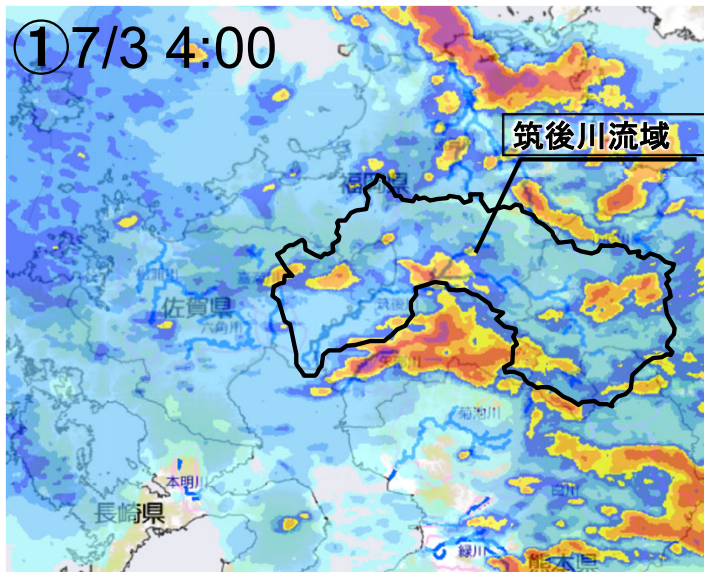
令和5年7月3日(月)
出水概要
速報版

筑後川河川事務所

1. 筑後川流域の降雨の概要① (概況)

7月3日(月)0時から12時にかけて、梅雨前線が対馬海峡から九州南部に南下し、前線に向かって暖かく湿った空気が流れ込んだため、九州地方では大気の状態が非常に不安定となりました。

このため、筑後川流域では広い範囲で強い雨が継続しました。

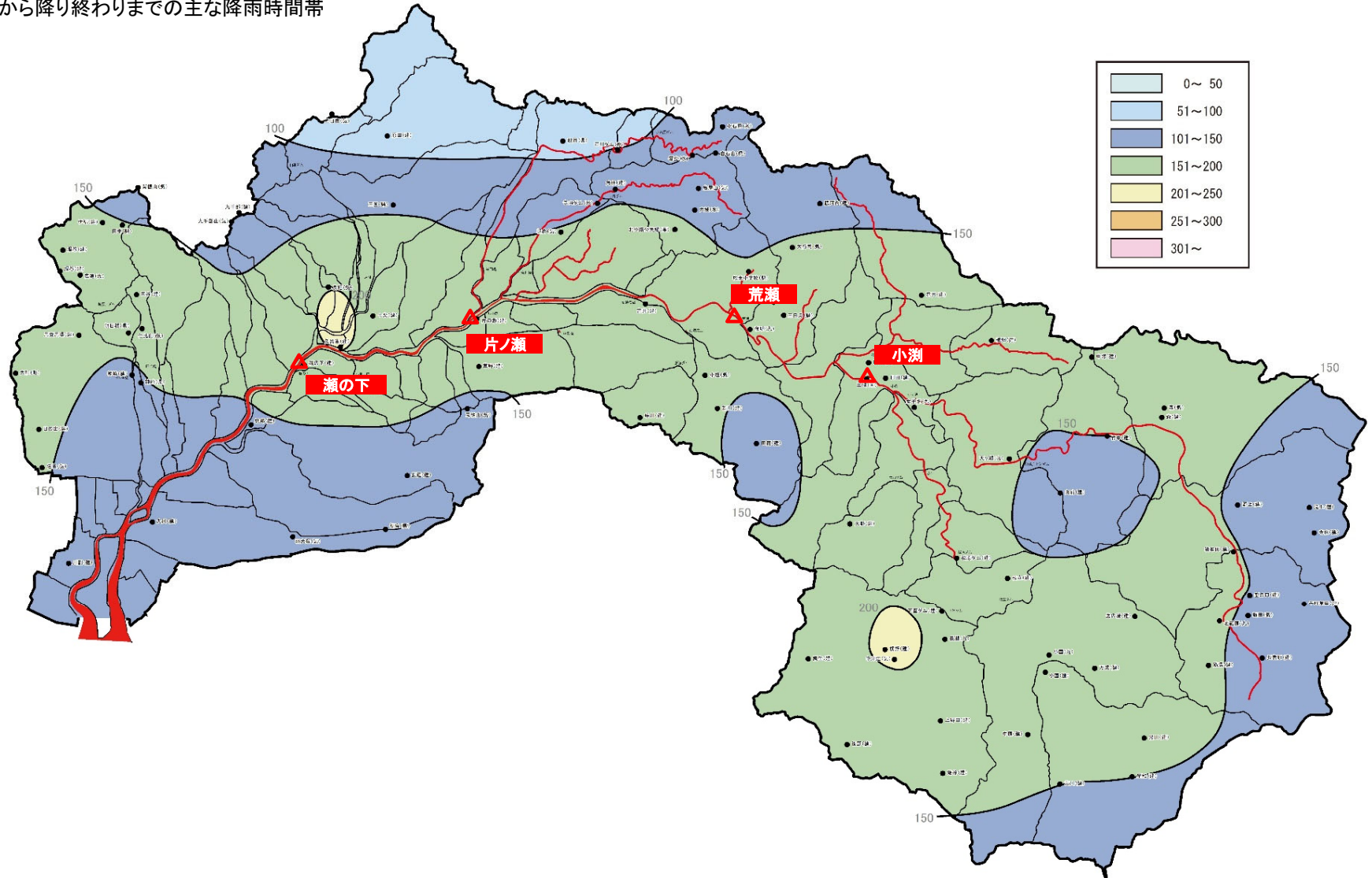


1. 筑後川流域の降雨の概要② (降雨分布)

令和5年7月3日の降雨は筑後川本川沿いの中・上流域で特に高強度となりました。

R5.7/3 1:00から7/3 12:00までの12時間※1降雨量の等雨量線図

※1 今回出水の降り始めから降り終わりまでの主な降雨時間帯



※本資料の数値は、速報値及び暫定値であるため、今後の調査で変わる可能性があります。2

1. 筑後川流域の降雨の概要③ (降雨量)

筑後川流域における降雨量は以下のとおりです。

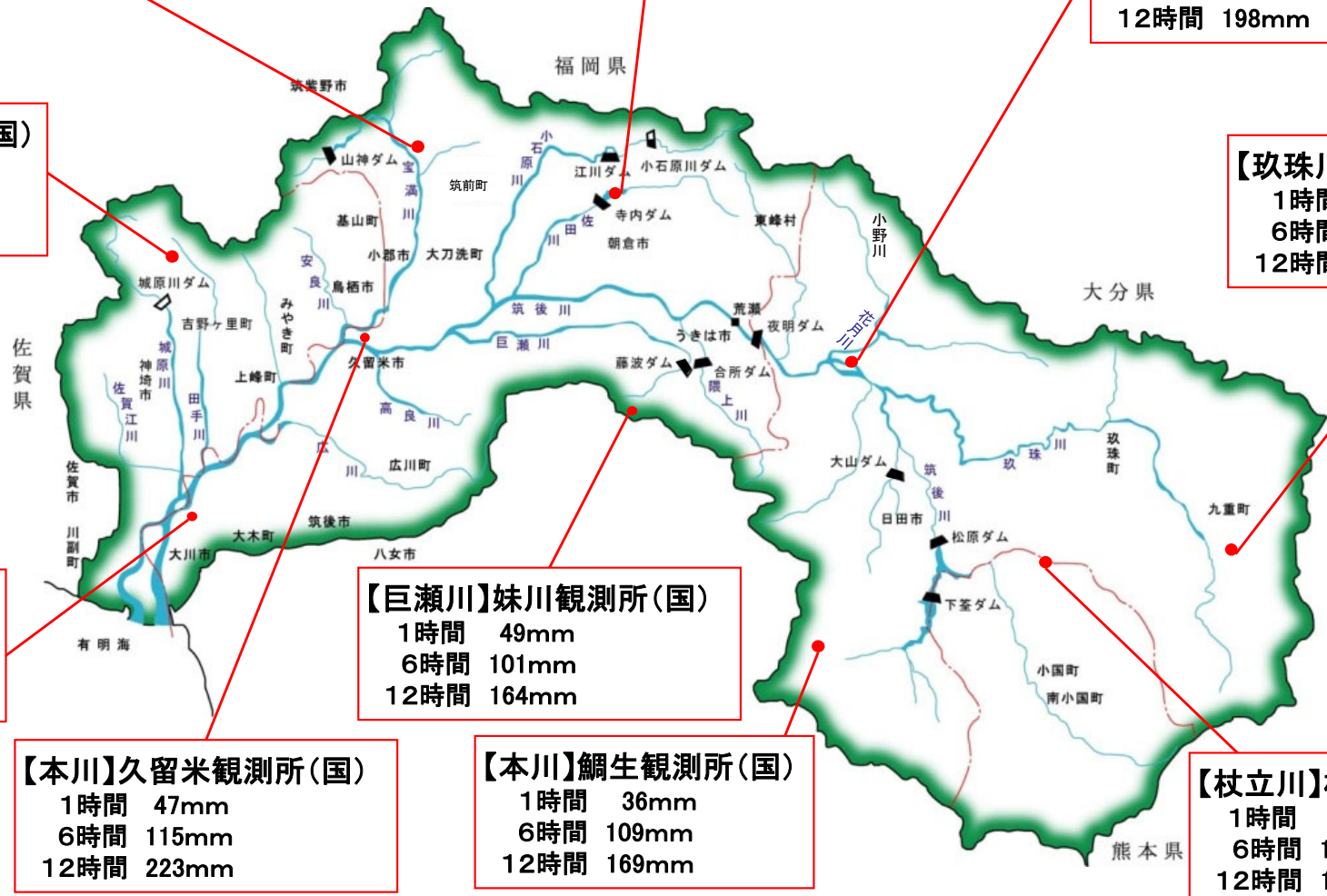
【宝満川】原田観測所(国)
1時間 28mm
6時間 64mm
12時間 79mm

【佐田川】角枝観測所(国)
1時間 36mm
6時間 117mm
12時間 143mm

【花月川】日田観測所(気)
1時間 29mm
6時間 123mm
12時間 198mm

【城原川】伊福観測所(国)
1時間 31mm
6時間 114mm
12時間 159mm

【玖珠川】野上観測所(国)
1時間 25mm
6時間 91mm
12時間 146mm



【本川】大川観測所(国)
1時間 29mm
6時間 68mm
12時間 120mm

【巨瀬川】妹川観測所(国)
1時間 49mm
6時間 101mm
12時間 164mm

【本川】久留米観測所(国)
1時間 47mm
6時間 115mm
12時間 223mm

【本川】鯛生観測所(国)
1時間 36mm
6時間 109mm
12時間 169mm

【杖立川】杖立観測所(国)
1時間 34mm
6時間 113mm
12時間 163mm

※本資料の数値は、速報値及び暫定値であるため、今後の調査で変わる可能性があります。

2. 筑後川の水位の概要①

筑後川本川の片ノ瀬観測所、杖立観測所、城原川の日出来橋観測所で避難判断水位、その他5観測所で氾濫注意水位を超過しました。

筑後川河川事務所管内における河川水位（速報値）

(値は速報値です)

水系名	河川名	観測所名	位置 (河口又は合流点からの距離:km)		今回最高水位			水防団 待機水位 (m)	氾濫 注意水位 (m)	避難判断 水位 (m)	氾濫 危険水位 (m)	既往最高水位	
					日	時	水位(m)					水位(m)	年月日
筑後川	筑後川	小瀬	日田市小瀬町	(76.59)	7/3	9:10	3.58	2.20	3.00	4.00	4.50	5.39	R2.7.7
	筑後川	荒瀬	うきは市浮羽町三春	(62.08)	7/3	10:10	5.56	3.40	5.00	5.90	6.30	7.90	R2.7.7
	筑後川	片ノ瀬	久留米市田主丸町普原	(40.61)	7/3	12:20	8.32	5.40	6.70	7.80	8.50	10.52	R2.7.7
	筑後川	瀬ノ下	久留米市瀬下町浜町上	(25.48)	7/3	13:00	5.15	3.50	5.00	6.80	7.10	9.02	S28.6.28
	筑後川	杖立	小国町下城	(99.80)	7/3	9:00	5.81	4.50	5.00	5.30	6.00	9.92	R2.7.8
	城原川	日出来橋	神埼市神埼町竹	(7.97)	7/3	10:40	3.76	2.00	2.50	3.50	4.32	4.92	H21.7.26
	田手川	田手橋	吉野ヶ里町田手	(10.00)	7/3	10:40	1.15	1.50	1.80	2.90	3.52	3.36	S47.7.12
	宝満川	端間	小郡市端間	(7.93)	7/3	11:10	2.87	2.40	3.60	4.00	4.65	5.47	H30.7.6
	巨瀬川	中央橋	久留米市田主丸港	(9.98)	7/3	11:10	2.19	1.20	1.90	2.20	2.54	3.30	R1.8.28
	小石原川	栄田橋	大刀洗町栄田	(3.24)	7/3	11:10	2.43	2.00	2.50	3.10	3.71	4.40	H30.7.6
	佐田川	金丸橋	朝倉市金丸	(2.39)	7/3	10:50	3.09	1.50	2.50	3.50	3.87	3.60	R3.8.14
	花月川	花月	日田市丸山町	(3.38)	7/3	9:40	0.91	0.90	1.60	2.20	3.35	4.53	H29.7.5
隈ノ上川	西隈ノ上	うきは市浮羽町西隈ノ上	(0.75)	7/3	11:10	1.96	1.40	2.00	2.40	2.88	3.72	S44.7.1	

◎水位危険度レベル

水防団待機水位	レベル1	水防団が水防活動を行うために待機する水位です。
氾濫注意水位	レベル2	避難行動の準備を行う目安となる水位です。
避難判断水位	レベル3	避難行動を行う目安となる水位です。
氾濫危険水位	レベル4	氾濫危険水位を越えると、氾濫の恐れがあります。
氾濫の発生	レベル5	堤防の決壊などにより、氾濫した時点でレベル5となります。

氾濫危険水位を超過：0箇所
 避難判断水位を超過：3箇所
 氾濫注意水位を超過：5箇所

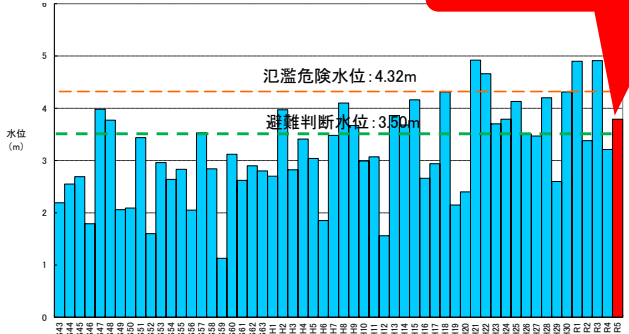
※本資料の数値は、速報値及び暫定値であるため、今後の調査で変わる可能性があります。

2. 筑後川の水位の概要②

筑後川本川の片ノ瀬観測所、杖立観測所、城原川の日出来橋観測所で避難判断水位を超過しました。

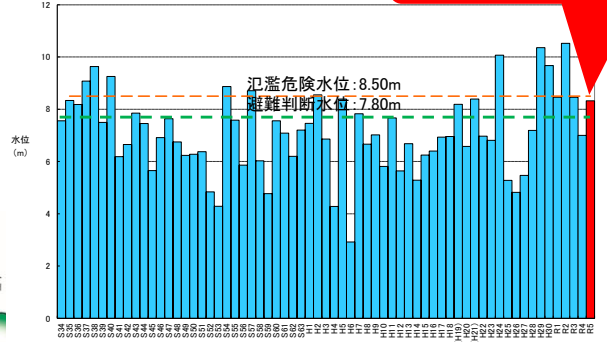
①城原川(日出来橋観測所)
年最高水位比較図

最高水位 3.76m
令和5年7月3日 10:40



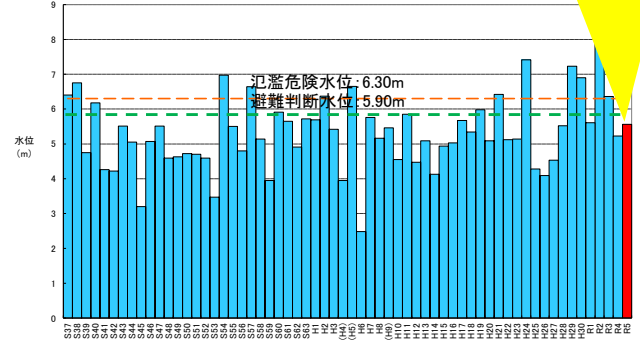
③筑後川(片ノ瀬観測所)
年最高水位比較図

最高水位 8.32m
令和5年7月3日 12:20



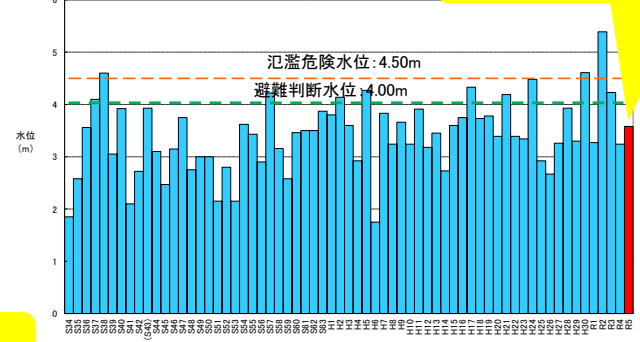
⑤筑後川(荒瀬観測所)
年最高水位比較図

最高水位 5.56m
令和5年7月3日 10:10



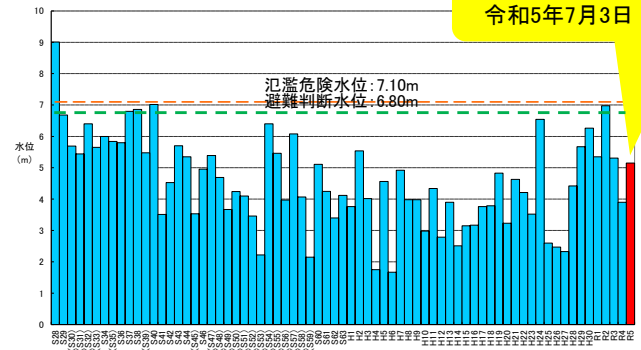
⑥筑後川(小瀬観測所)
年最高水位比較図

最高水位 3.58m
令和5年7月3日 9:10



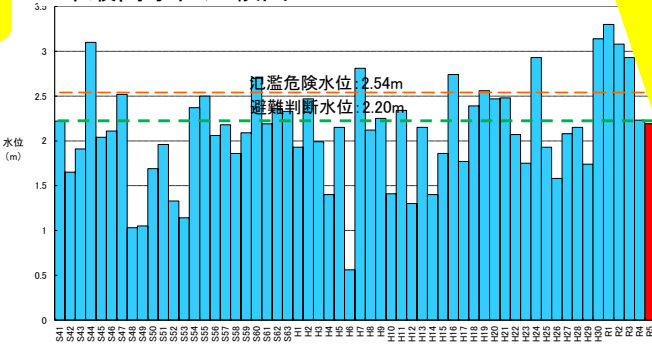
②筑後川(瀬ノ下観測所)
年最高水位比較図

最高水位 5.15m
令和5年7月3日 13:00



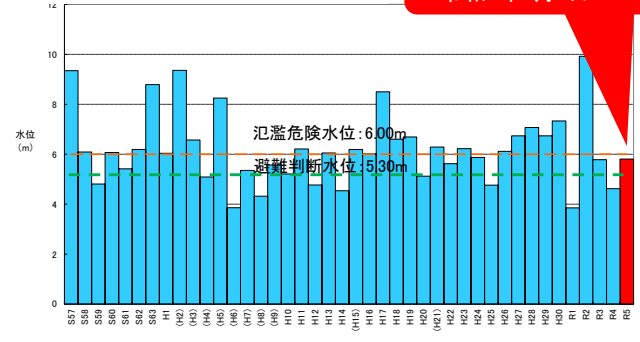
④巨瀬川(中央橋観測所)
年最高水位比較図

最高水位 2.19m
令和5年7月3日 11:10



⑦筑後川(杖立観測所)
年最高水位比較図

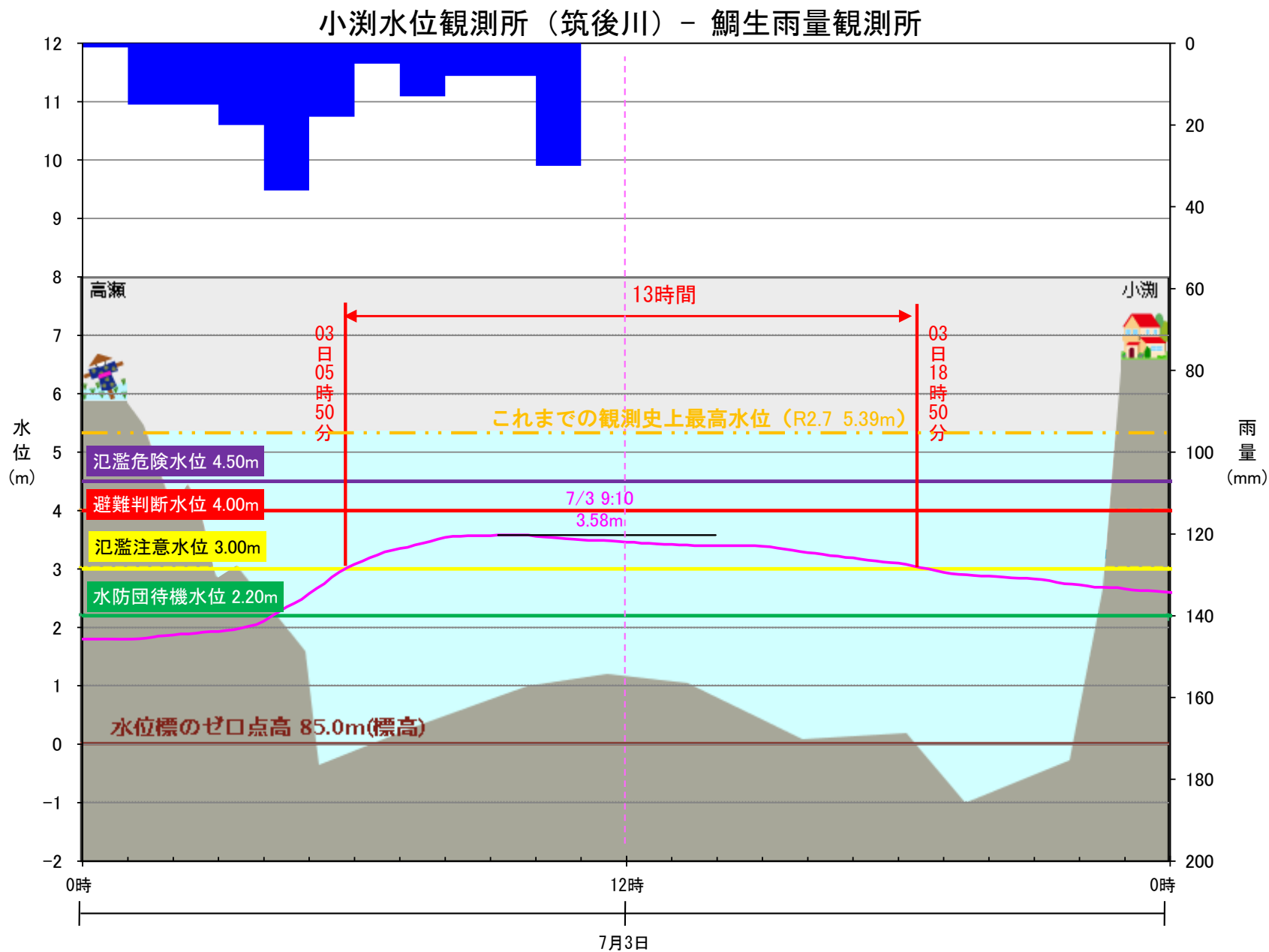
最高水位 5.81m
令和5年7月3日 9:00



※本資料の数値は、速報値及び暫定値であるため、今後の調査で変わる可能性があります。5

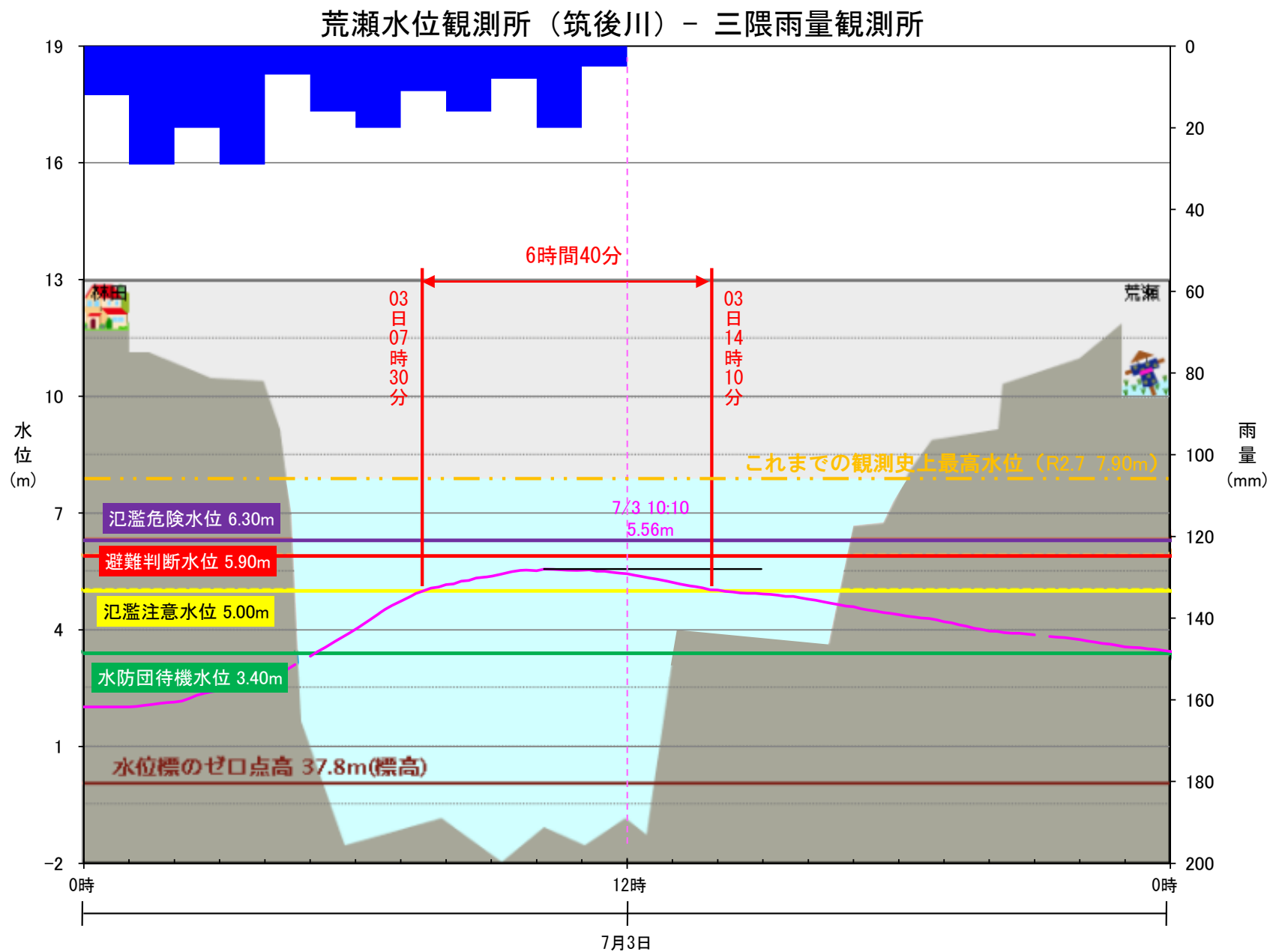
3. 筑後川流域の河川水位と降雨（小湊観測所）

大分県日田市の小湊観測所では、7月3日5時50分～18時50分までの13時間にわたり氾濫注意水位を超過しました。



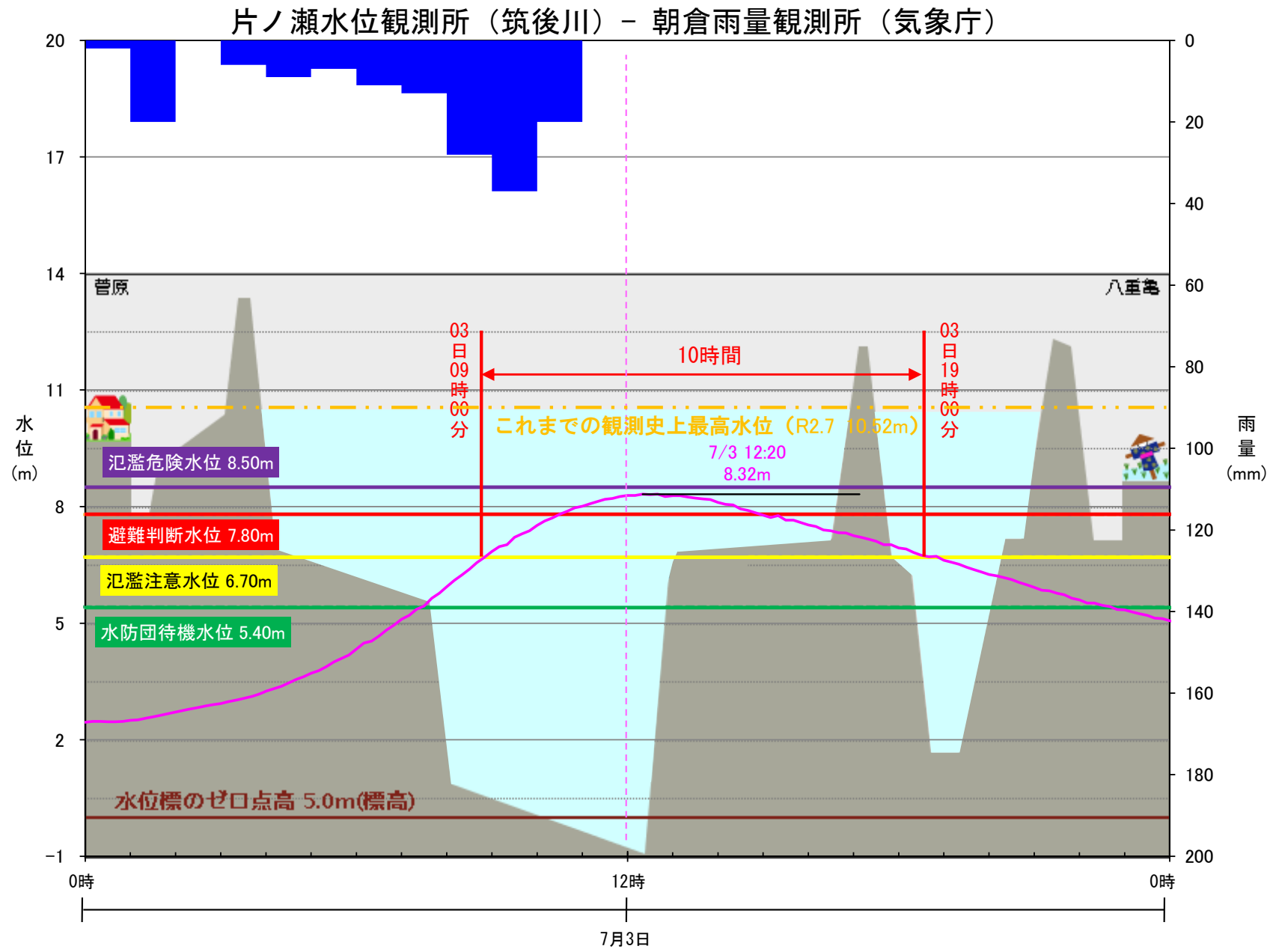
3. 筑後川流域の河川水位と降雨（荒瀬観測所）

福岡県うきは市の荒瀬観測所では、7月3日7時30分～14時10分までの6時間40分にわたり氾濫注意水位を超過しました。



3. 筑後川流域の河川水位と降雨（片ノ瀬観測所）

久留米市内の片ノ瀬観測所では、7月3日9時00分～19時00分までの10時間にわたり氾濫注意水位を、7月3日10時30分～15時00分までの4時間30分にわたり避難判断水位を超過しました。

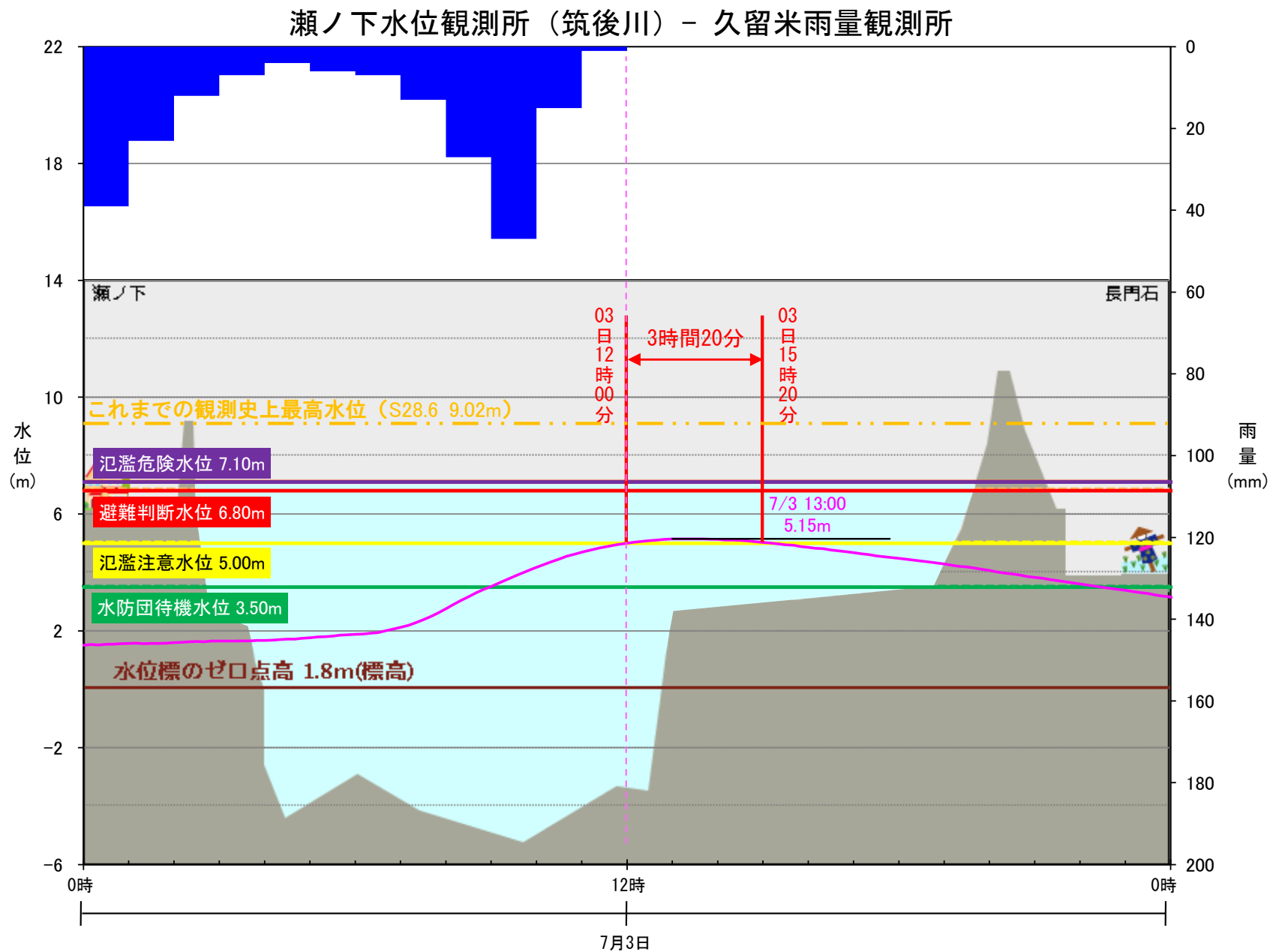




片ノ瀬水位観測所の最高水位 (8.32m)
福岡県久留米市田主丸町菅原
(令和5年7月3日 12時20分時点)

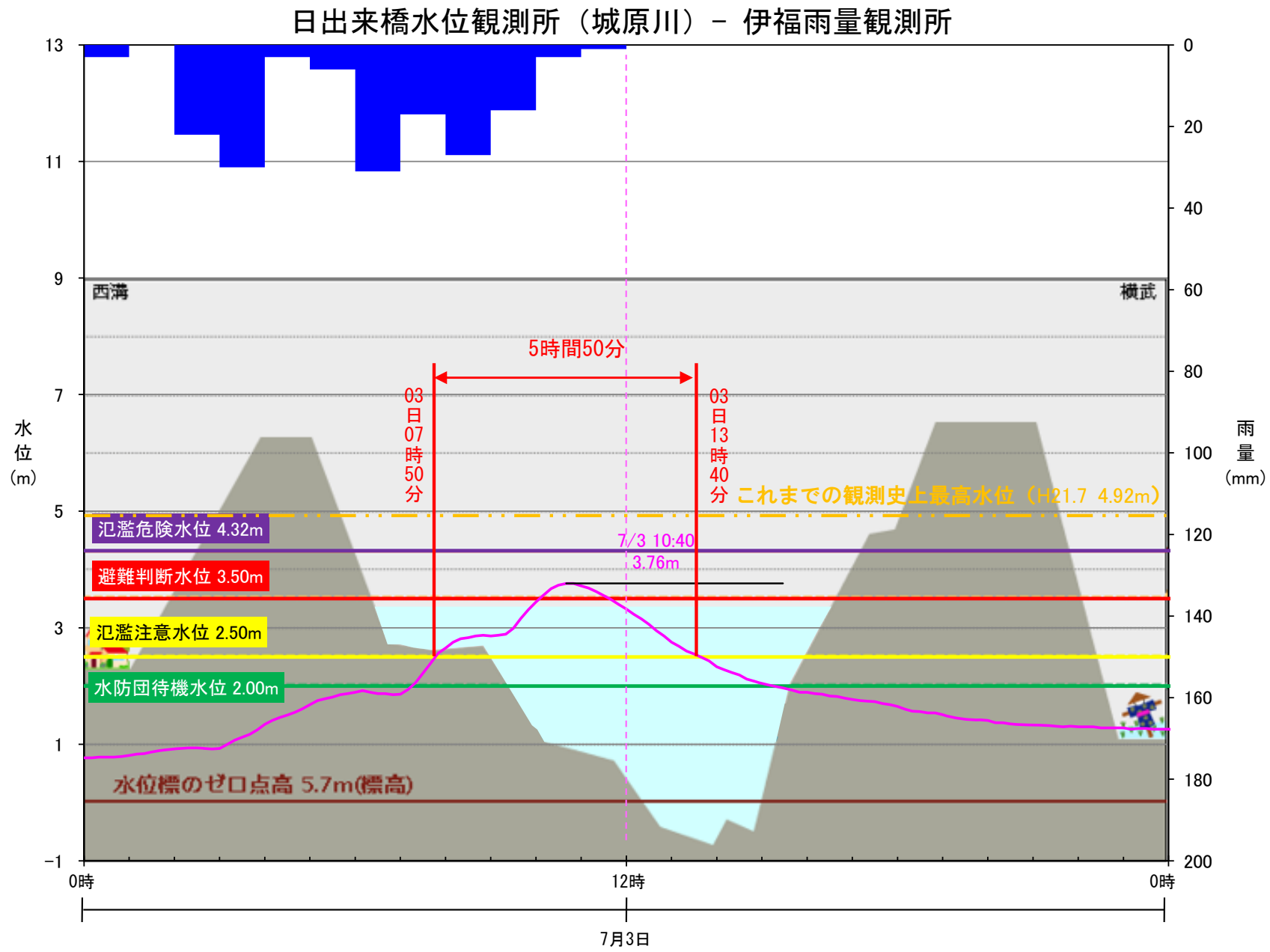
3. 筑後川流域の河川水位と降雨（瀬ノ下観測所）

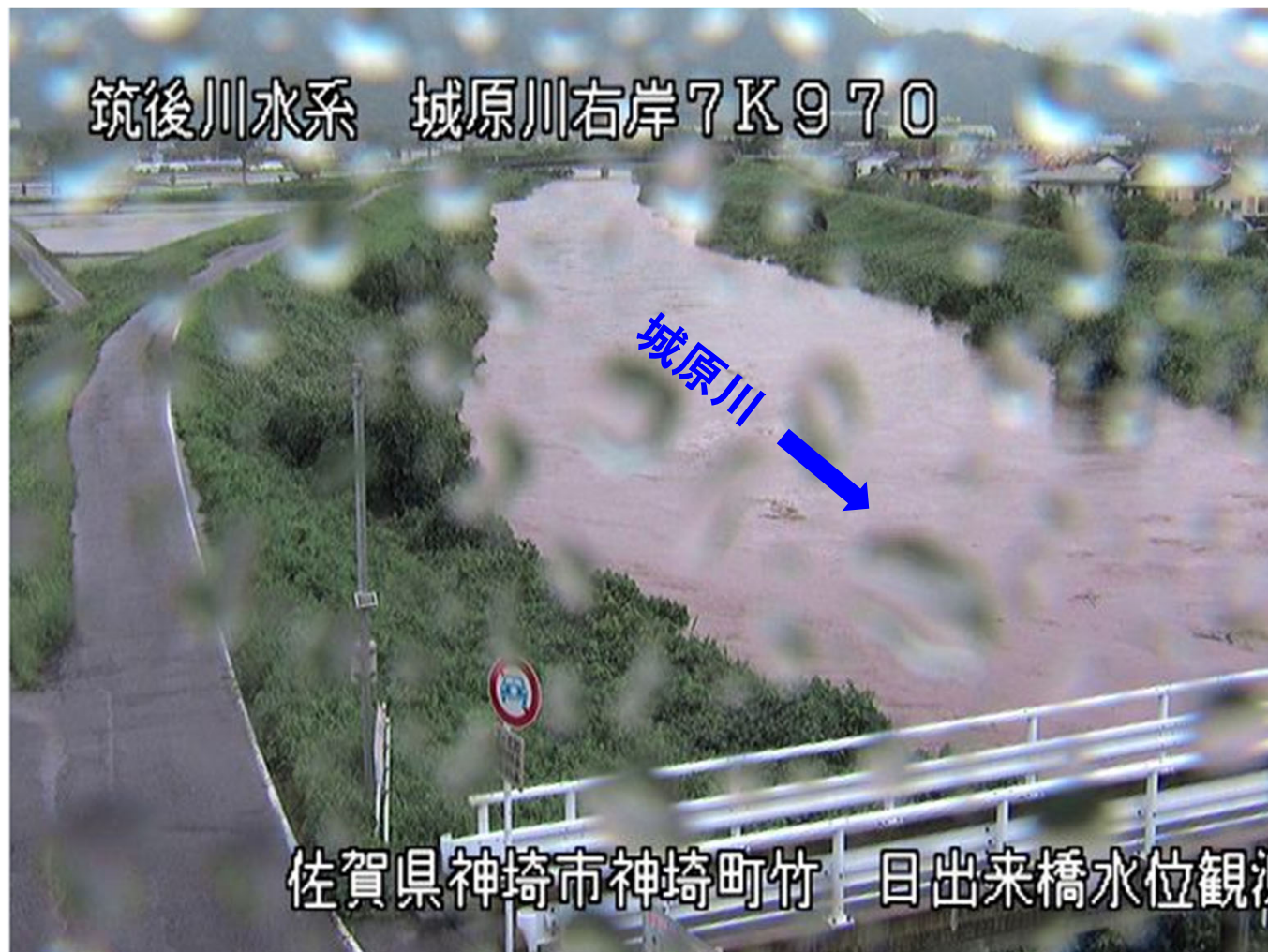
久留米市内の瀬ノ瀬観測所では、7月3日12時00分～15時20分までの3時間20分にわたり氾濫注意水位を超過しました。



3. 筑後川流域の河川水位と降雨（日出来橋観測所）

佐賀県神埼市の日出来橋観測所では、7月3日7時50分～13時40分までの5時間50分にわたり氾濫注意水位を、7月3日10時10分～11時40分までの1時間30分にわたり避難判断水位を超過しました。

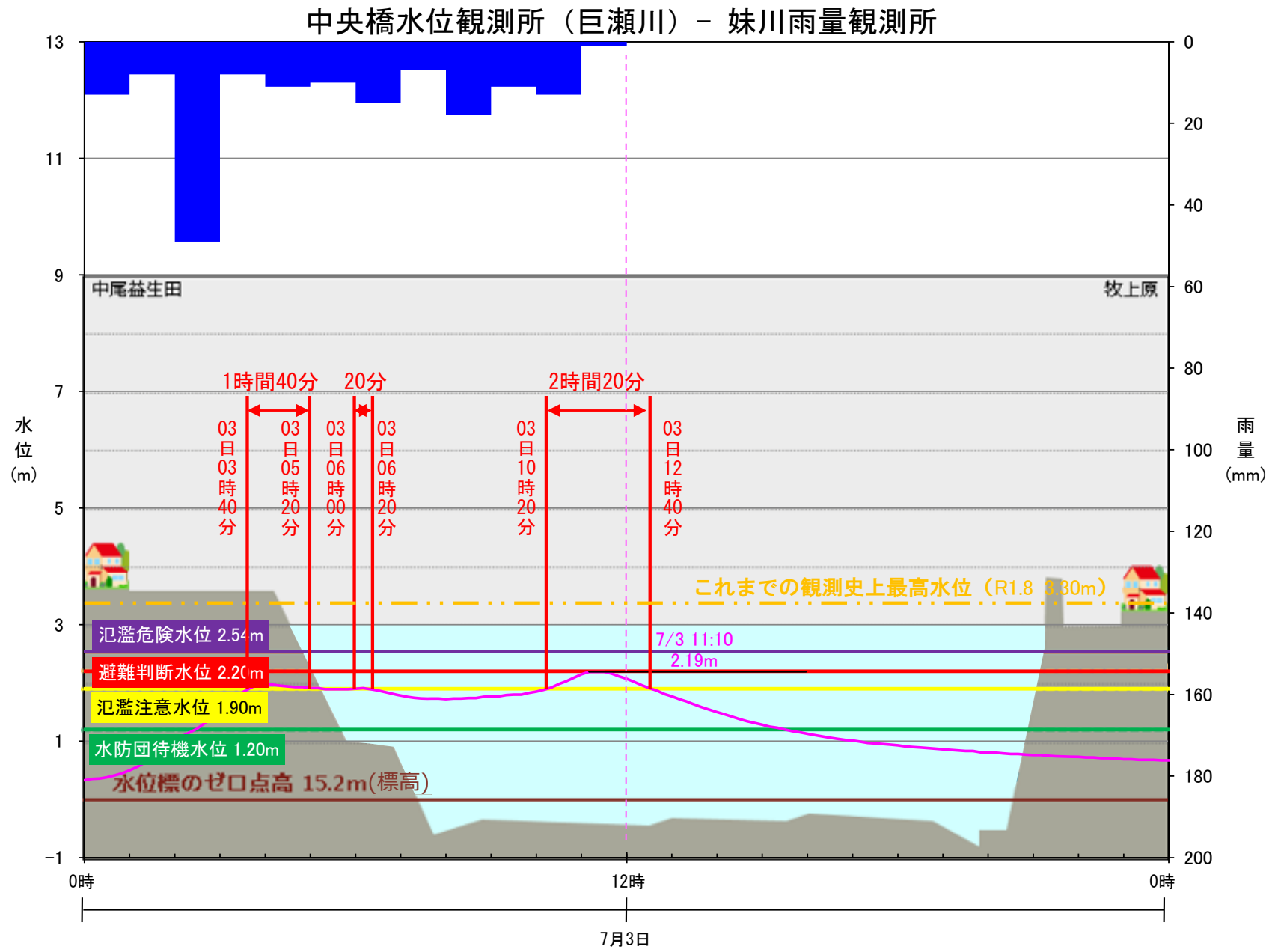




日出来橋水位観測所の最高水位 (3.76m)
佐賀県神崎市神崎町竹日出来橋水位観測所
(令和5年7月3日 10時40分時点)

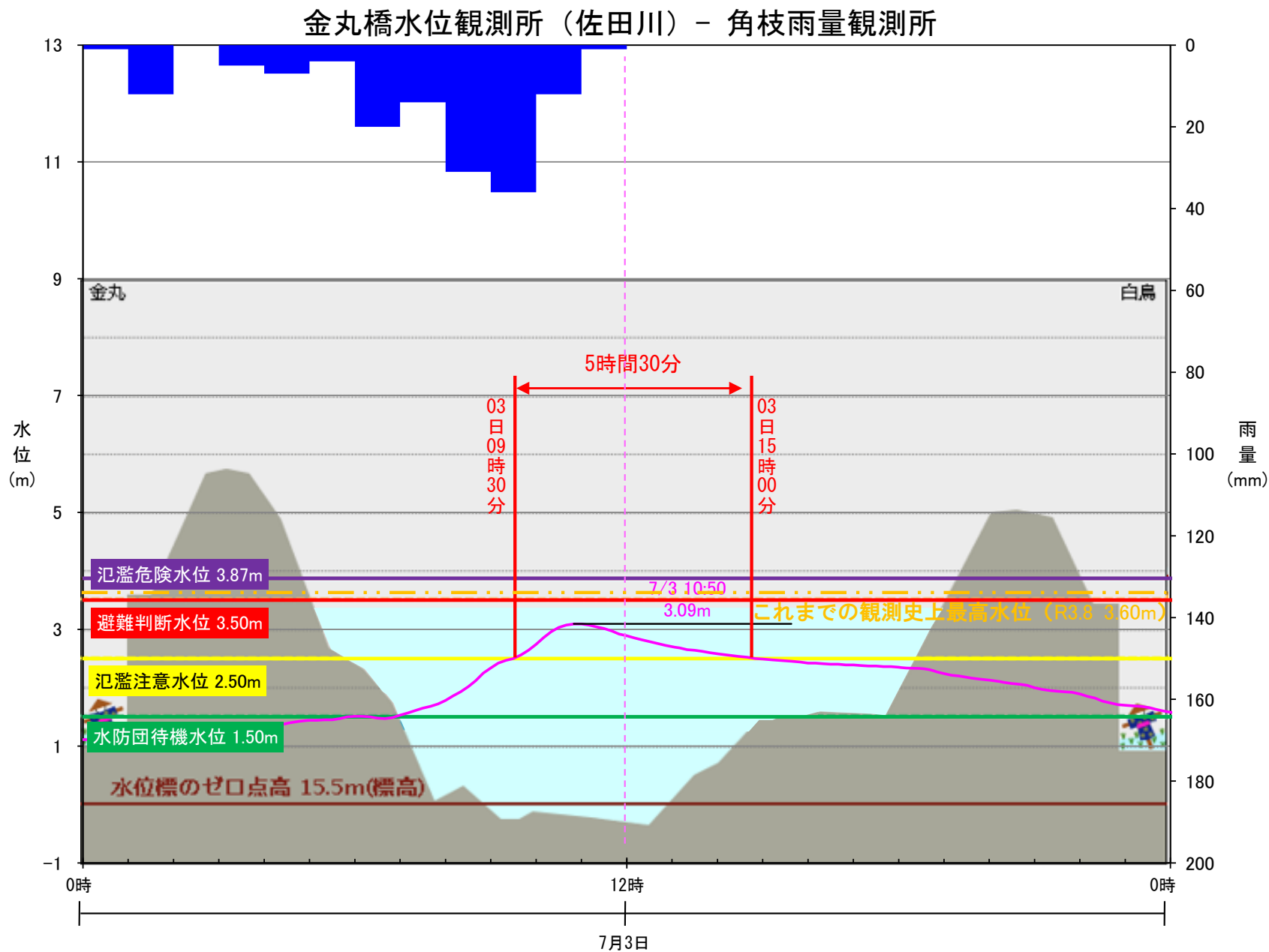
3. 筑後川流域の河川水位と降雨（中央橋観測所）

久留米市内の中央橋観測所では、7月3日3時40分～5時20分、6時00分～6時20分、10時20分～12時40分までの4時間20分にわたり氾濫注意水位を超過しました。



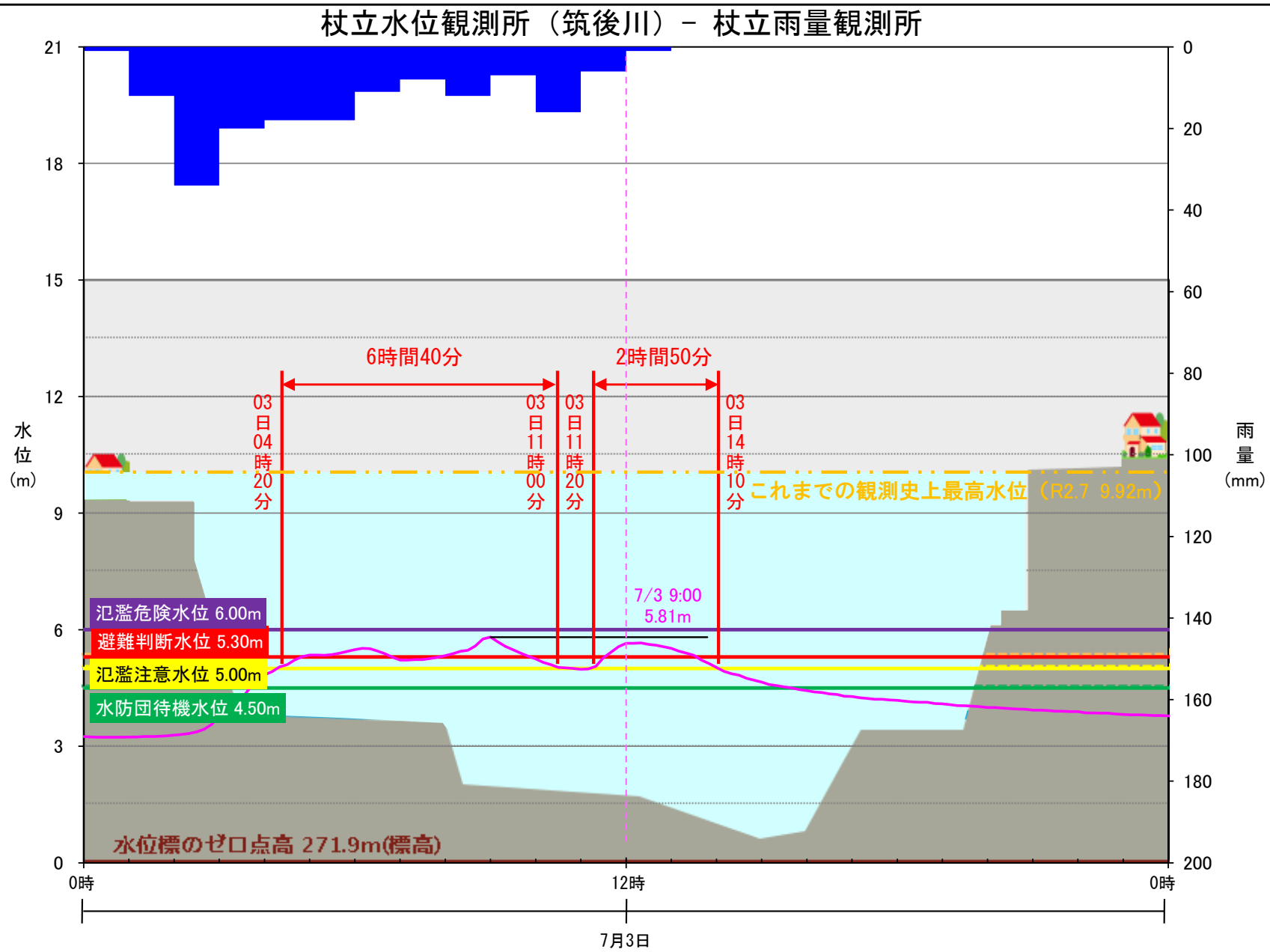
3. 筑後川流域の河川水位と降雨（金丸橋観測所）

福岡県朝倉市の金丸橋観測所では、7月3日9時30分～15時00分までの5時間30分にわたり氾濫注意水位を超過しました。



3. 筑後川流域の河川水位と降雨（杖立観測所）

熊本県阿蘇郡小国町の杖立観測所では、7月3日4時20分～11時00分、11時20分～14時10分までの9時間30分にわたり氾濫注意水位を、7月3日4時50分～6時50分、8時00～10時00分、11時40分～13時40分までの6時間にわたり避難判断水位を超過しました。

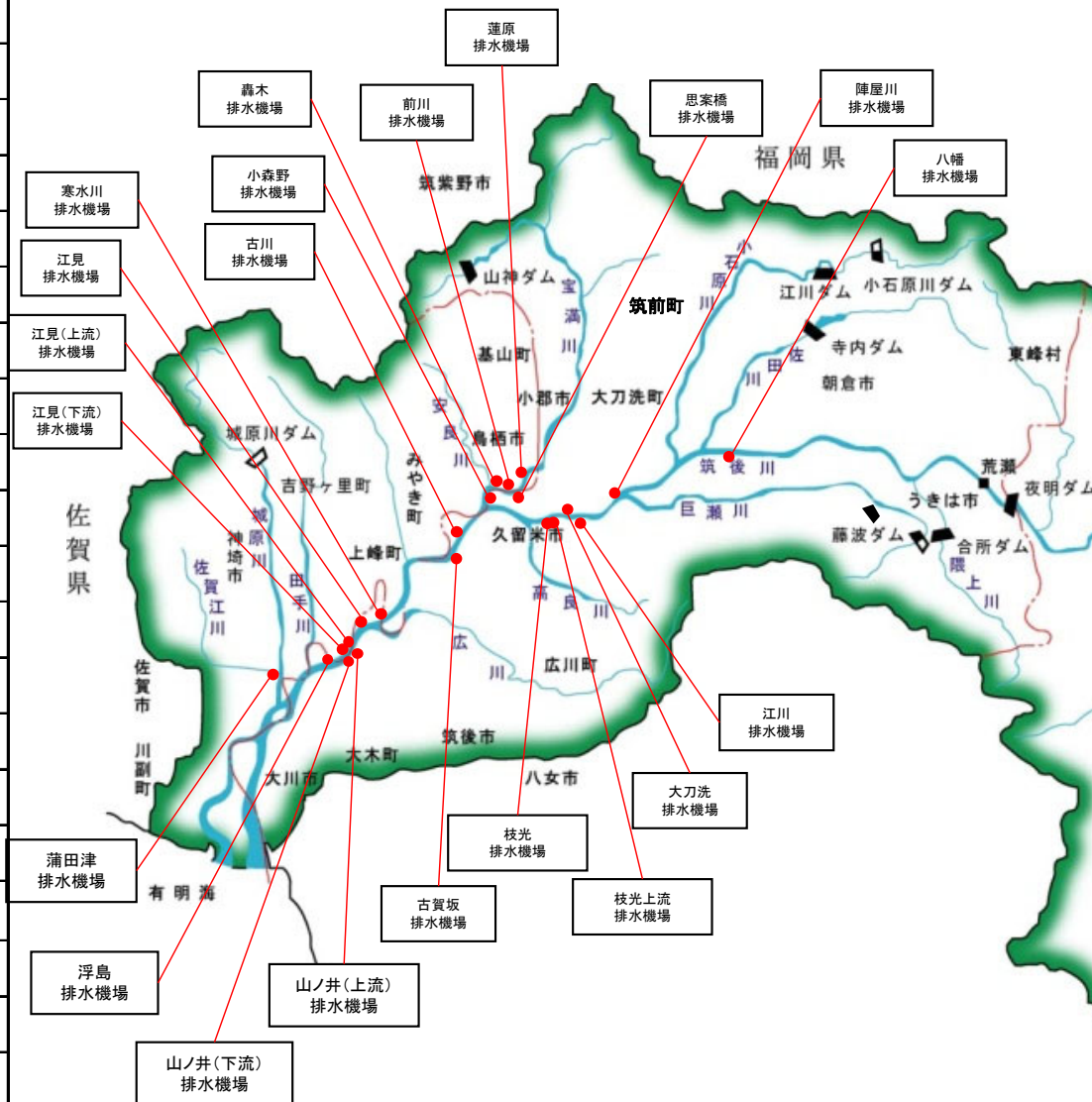


4. 排水施設の運転状況（排水機場）

筑後川流域に設置している排水機場20機場において、排水運転を実施しました。

筑後川水系 排水機場運転状況

機場名	排水河川	河川名	左右岸	距離標	運転の有無
浮島排水機場	中津江川	筑後川	右岸	12/325	×
江見(下流)排水機場	切通川	筑後川	右岸	14/885	○
江見(上流)排水機場	切通川	筑後川	右岸	14/965	○
山ノ井(下流)排水機場	山ノ井川	筑後川	左岸	15/225	○
山ノ井(上流)排水機場	山ノ井川	筑後川	左岸	15/275	○
江見排水機場	切通川	筑後川	右岸	15/900	○
寒水川排水機場	開平江川	筑後川	右岸	16/665	○
古賀坂排水機場	金丸川	筑後川	左岸	23/385	○
古川排水機場	沼川	筑後川	右岸	25/030	○
枝光排水機場	下弓削川	筑後川	左岸	30/915	○
枝光上流排水機場	下弓削川	筑後川	左岸	30/965	○
大刀洗排水機場	大刀洗川	筑後川	右岸	32/035	○
江川排水機場	江川	筑後川	左岸	33/215	○
陣屋川排水機場	陣屋川	筑後川	右岸	36/795	○
八幡排水機場	古川	筑後川	左岸	43/565	○
蒲田津排水機場	佐賀江川	佐賀江川	左岸	2/100	○
小森野排水機場	小森野川	宝満川	左岸	0/375	○
轟木排水機場	轟木川	宝満川	右岸	1/260	○
前川排水機場	前川	宝満川	右岸	1/420	○
思案橋排水機場	思案橋川	宝満川	左岸	2/925	○
蓮原排水機場	蓮原川	宝満川	右岸	4/080	○



4. 排水施設の運転状況（排水ポンプ車）

次の4地区に排水ポンプ車を設置し、排水活動を行いました。

● 筑後川	右岸	3k400	福岡県大川市大字大野島	(排水量 60m ³ /分)
● 筑後川	右岸	35k580	福岡県久留米市北野町鳥巢	(排水量 60m ³ /分)
● 矢部川	左岸	12k435	福岡県みやま市瀬高町本郷字下名鶴	(排水量 60m ³ /分)
● 諸富川	左岸	0k500	佐賀県佐賀市諸富町大字徳富	(排水量 30m ³ /分)



排水状況(佐賀市諸富町大字徳富)
6/30 18時~23時



排水状況(大川市大字大野島)
6/30 21時~7/1 10時



※筑後川河川事務所設置のみ記載



排水状況(久留米市北野町鳥巢)
6/30 20時~7/1 15時



排水状況(みやま市瀬高町本郷字下名鶴)
6/30 15時~7/1 8時