

新たな防災気象情報について

筑後川・矢部川大規模氾濫に関する減災対策協議会（幹事会）

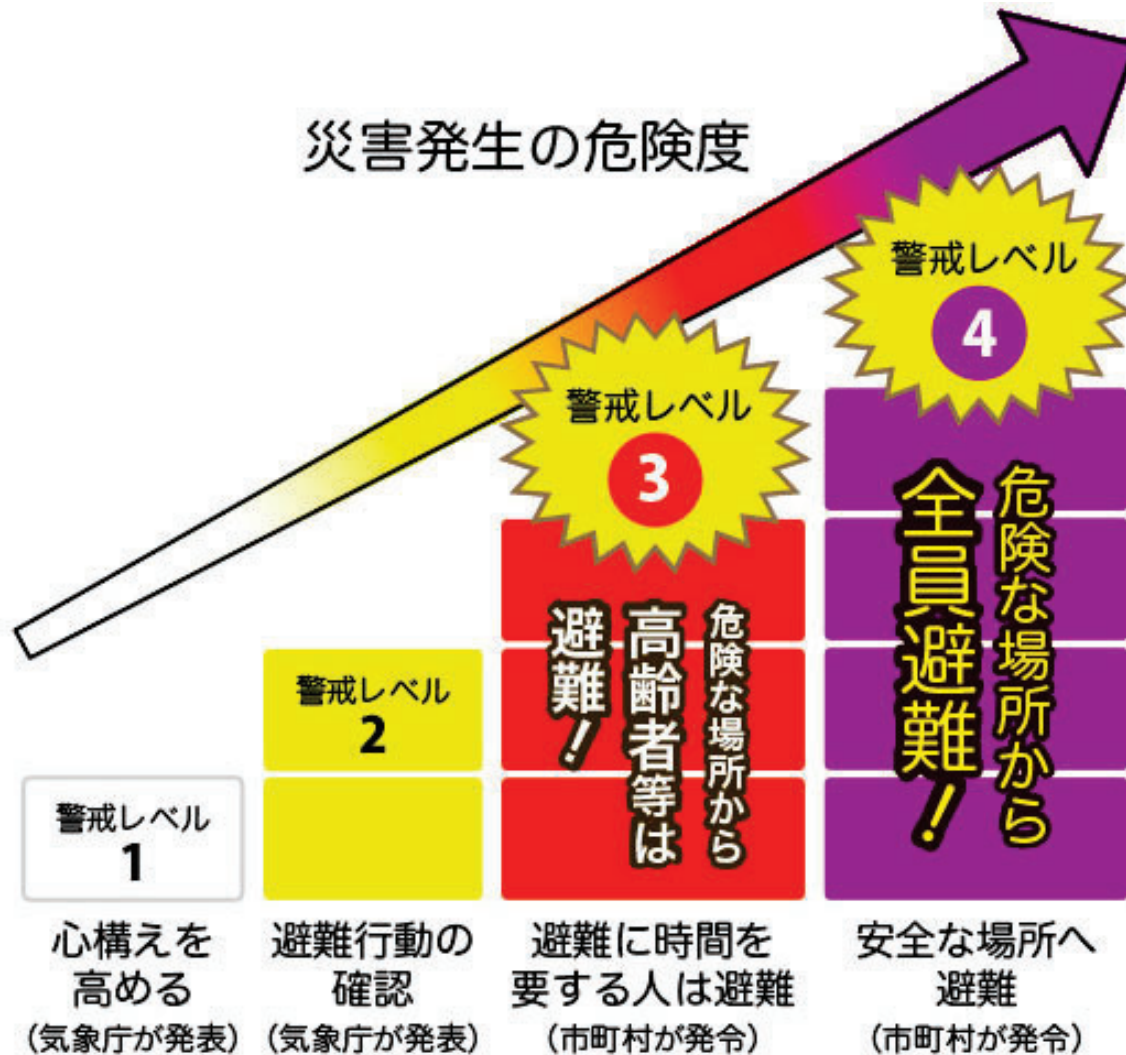


気象庁マスコット
はれるん

令和8年5月20日
福岡管区气象台

5段階の警戒レベル

災害発生の危険度を直感的に理解！



警戒レベル

5

災害の発生または切迫

警戒レベル4までに必ず避難！

命の危険
直ちに安全確保！

緊急安全確保
(市町村が発令)

現在の主な防災気象情報と警戒レベルとの関係

- **警戒レベル**は、住民が災害時にとるべき避難行動が直感的にわかるよう、**避難情報等を5段階に整理**したものです。（例：レベル4 = 避難指示、レベル3 = 高齢者等避難）
- **防災気象情報**は、**避難情報の発令や住民の自主避難の参考となる「警戒レベル相当情報」**という位置づけですが、警戒レベルとの関係が分かりづらいという課題があります。

警戒レベル

警戒レベル	状況	住民がとるべき行動	行動を促す情報 (避難情報等)
5	災害発生又は切迫	命の危険 直ちに安全確保！	緊急安全確保
4	災害のおそれ高い	危険な場所から 全員避難	避難指示
3	災害のおそれあり	危険な場所から 高齢者等は避難※	高齢者等避難
2	気象状況悪化	自らの避難行動を 確認する	洪水、大雨、 高潮注意報
1	今後気象状況悪化のおそれ	災害への心構えを 高める	早期注意情報

<警戒レベル4までに必ず避難！>

市町村は、警戒レベル相当情報などを参考に、避難指示等の発令を判断する

現在の防災気象情報（警戒レベル相当情報）

警戒レベル相当情報	防災気象情報				
	洪水等に関する情報			土砂災害	高潮害
	指定河川 洪水予報 (河川毎)	洪水害 (市町村毎)	大雨浸水害 (市町村毎)		
5相当	氾濫発生情報	大雨特別警報 (浸水害)	大雨特別警報 (土砂災害)	高潮氾濫発生情報	
4相当	氾濫危険情報		土砂災害警戒情報	高潮特別警報 高潮警報	
3相当	氾濫警戒情報	洪水警報	大雨警報 (土砂災害)	警報に切り替える 可能性が高い 高潮注意報	
2相当	氾濫注意情報	洪水注意報	大雨注意報	高潮注意報	
1相当					

防災気象情報と警戒レベルとの関係が分かりづらいという課題があり、「防災気象情報に関する検討会」において2年半かけて検討。その最終とりまとめ（令和6年6月）に沿って防災気象情報を改善。

新しい防災気象情報（令和8年5月29日から運用開始予定）

- 防災気象情報（河川氾濫、大雨、土砂災害、高潮）を5段階の警戒レベルにあわせて発表します。
- 対象災害ごとの情報として整理するとともに、**レベル4相当の情報として危険警報を新設します。**
- **情報名称そのものにレベルの数字を付けて発表します。**（例：レベル4大雨危険警報 等）

新しい防災気象情報の情報体系とその名称

	河川氾濫 1級河川などの 大河川の氾濫 (筑後川、矢部川)	大雨 低地の浸水や 大河川以外の氾濫	土砂災害 急傾斜地のがけ崩れや 土石流	高潮 海水面の上昇や 波の打上げによる浸水	住民が とるべき行動
警戒レベル 5相当	レベル5 氾濫特別警報	レベル5 大雨特別警報	レベル5 土砂災害特別警報	レベル5 高潮特別警報	命の危険 直ちに安全確保！
----- <警戒レベル4までに危険な場所から かならず避難！> -----					
警戒レベル 4相当	レベル4 氾濫危険警報	レベル4 大雨危険警報	レベル4 土砂災害危険警報	レベル4 高潮危険警報	危険な場所から全員避難
警戒レベル 3相当	レベル3 氾濫警報	レベル3 大雨警報	レベル3 土砂災害警報	レベル3 高潮警報	避難に時間を要する人は早めに避難、避難の準備など
警戒レベル 2	レベル2 氾濫注意報	レベル2 大雨注意報	レベル2 土砂災害注意報	レベル2 高潮注意報	避難行動を確認（避難場所や避難ルート、避難のタイミングなど）
警戒レベル 1	早期注意情報				災害への心構えを高める

レベルの数字を見ただけで、どういう行動をとるべき気象状況になっているのか、すぐにわかるようになることを目指す

大雨警報等と対象災害との関係

①土砂災害



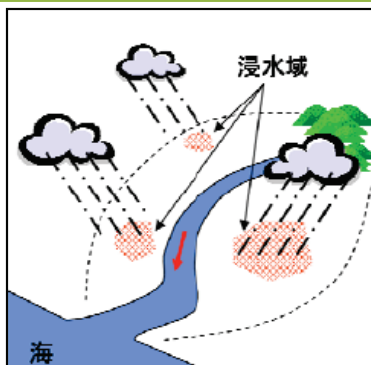
土石流

がけ崩れ

✓ 大雨により、土の中に雨が浸透し、土砂が崩れることにより発生。

土砂キキクル

②大雨による低地の浸水

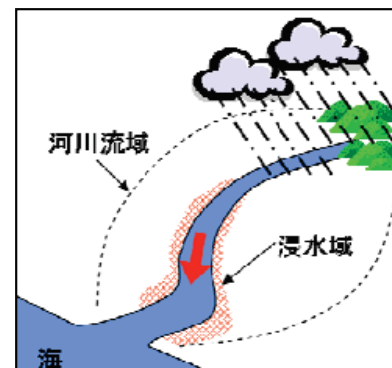


内水氾濫

✓ 大雨により雨水の排水能力が追いつかず発生する浸水。

浸水キキクル

③大雨による河川の氾濫



外水氾濫

✓ 河川の水位が上昇し、堤防を越えるなどして堤防から水があふれ出す。

洪水キキクル、水害リスクライン

大雨警報・大雨注意報

洪水警報・注意報

土砂災害警戒情報

(洪水予報河川以外)

土砂キキクルを使って予測に基づき発表

浸水キキクル、洪水キキクル
を使って予測に基づき発表

水位到達情報

※今後も河川管理者
から実況水位が発表

指定河川
洪水予報

レベル3土砂災害警報 等

レベル3大雨警報 等

洪水予報を警報として発表

レベル4土砂災害危険警報

(市町村ごと)

(市町村ごと)

レベル3氾濫警報 等

(河川ごと)

※ 河川水位の実況情報として、水位到達情報も河川管理者から引き続き発表されますので、洪水予報河川以外の個々の河川の水位の状況把握に有効活用。川の防災情報でリアルタイムに確認可能。

- 警戒レベル相当情報（河川氾濫、大雨、土砂災害、高潮）以外の特別警報・警報・注意報は、**これまでと変わりません。**
- これら情報について、気象庁ホームページ等では、特別警報は黒、警報は赤を用いるが、**警戒レベルには相当しない**ことに留意してください。

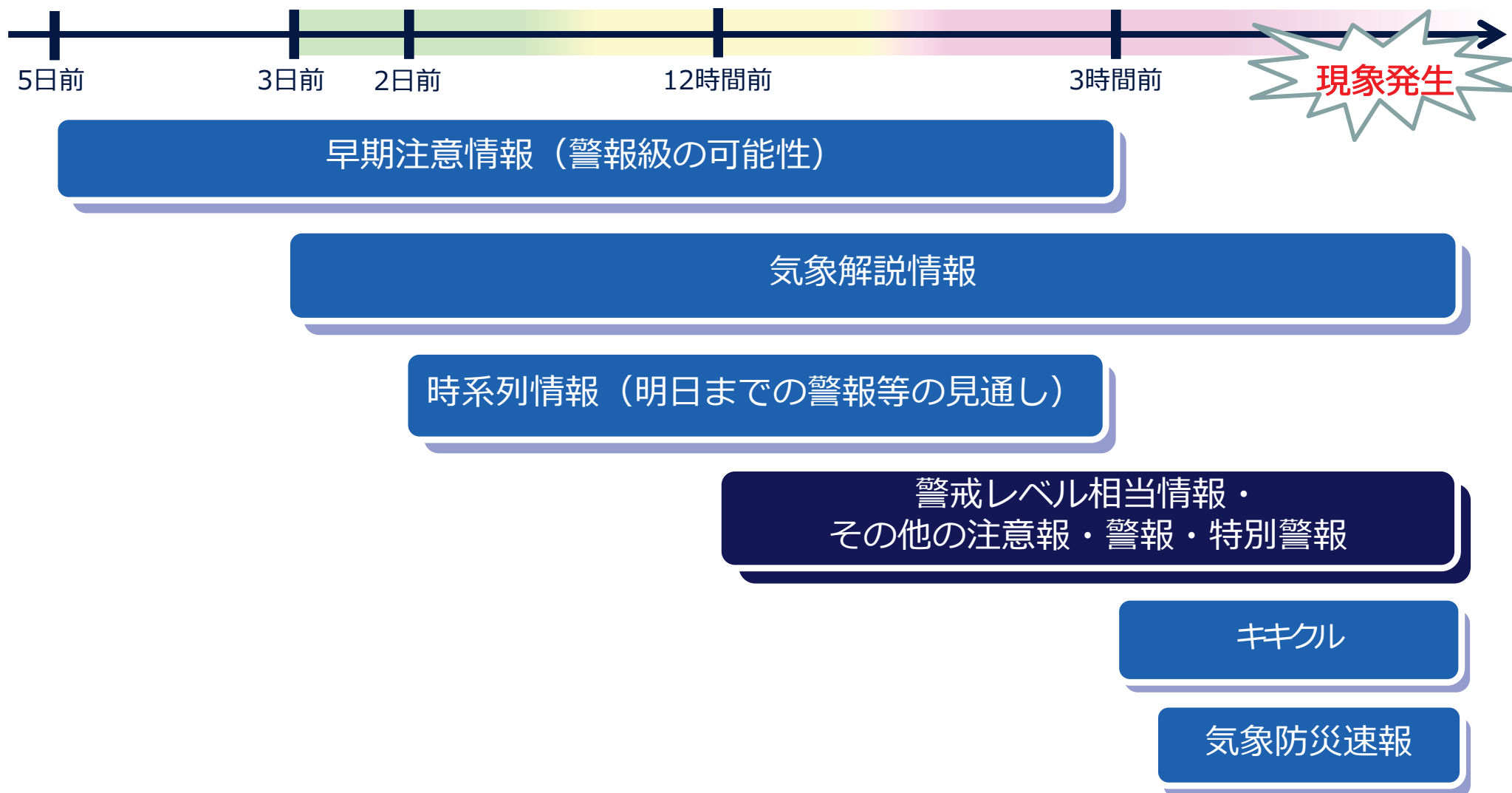
警戒レベル相当情報以外の特別警報・警報・注意報

特別警報	暴風、波浪、大雪、暴風雪
警報	暴風、波浪、大雪、暴風雪
注意報	強風、波浪、大雪、風雪、濃霧、雷、乾燥、なだれ、着氷、着雪、霜、低温、融雪

※これらの特別警報や警報は、レベル5（緊急安全確保）やレベル3（高齢者等避難）には相当しないことに留意

段階的に発表される防災気象情報

- 警戒レベル相当情報とあわせて、**段階的に発表される様々な防災気象情報を防災対応の判断に活用**することが重要です。
 - 早期注意情報や時系列情報等は、心構えを高め、事前の体制確保の検討に活用。
 - キキクルや気象防災速報は、避難の判断や後押しに活用してください。



- 早期注意情報（警戒レベル1）は、**5日先までの警報級の現象の可能性**を公表
- 時系列情報は、警報・注意報に先立って、**翌日までの気象状況の見通し**を、毎日4回発表

早期注意情報（警報級の可能性）

	1日	2日				3日		4日	5日	6日
警報級の可能性	18-24	00-06	06-12	12-18	18-24	00-12	12-24			
大雨	-	[中]	[高]	[中]	-	-	-	-	-	-
土砂災害	-	[中]	[高]	[高]	[中]	[中]	-	-	-	-

明後日までを対象とした情報について、現行では大雨に含まれる土砂災害の警報級の可能性を切り分けて発表するとともに、現行よりも情報の時間幅を細分化。

時系列情報（明日までの警報等の見通し）

**定期的更新
(5時、11時、17時、23時)**

〇〇市の時系列情報（明日までの警報等の見通し）

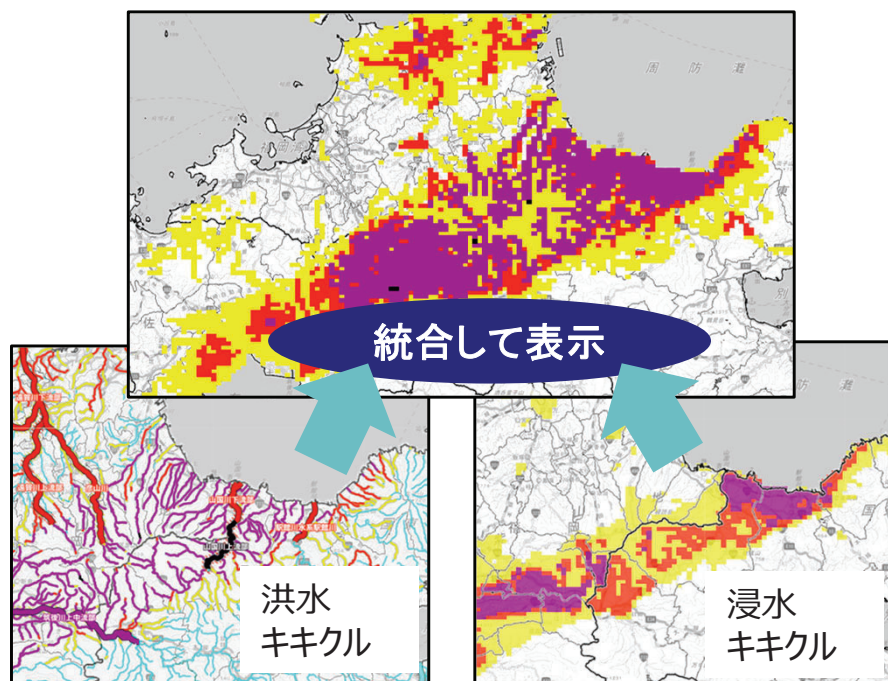
2026年XX月XX日11時00分発表

〇〇市	地域	28日												29日				30日	備考・関連する現象
		12-15	15-18	18-21	21-24	00-03	03-06	06-09	09-12	12-15	15-18	18-21	21-24						
1時間最大雨量(mm)					10	30	50	50	30	20	10								
24時間最大雨量(mm)		200												200					
大雨																			
土砂災害																			
暴風(m/s)	陸上	5	10	15	25	25	25	25	25	25	25	15	5						
	海上	10	15	25	30	30	30	30	30	30	20	10							
6時間最大降水量(mm)																			
24時間最大降水量(mm)																			
大雪																			
波浪(m)		2	4	6	8	8	8	8	8	8	5	2							
高潮	潮位(m)	0.5	0.5	0.5	0.5	1.0	1.0	1.0	1.5	2.0	1.5	1.0	0.5						
霧																			
融雪																			
濃霧	陸上																		
	海上																		
着氷																			
着雪																			
乾燥	実効湿度(%)				80						90							70	
	最小湿度(%)				80						90							70	
なだれ																			
低溫																			
霜																			

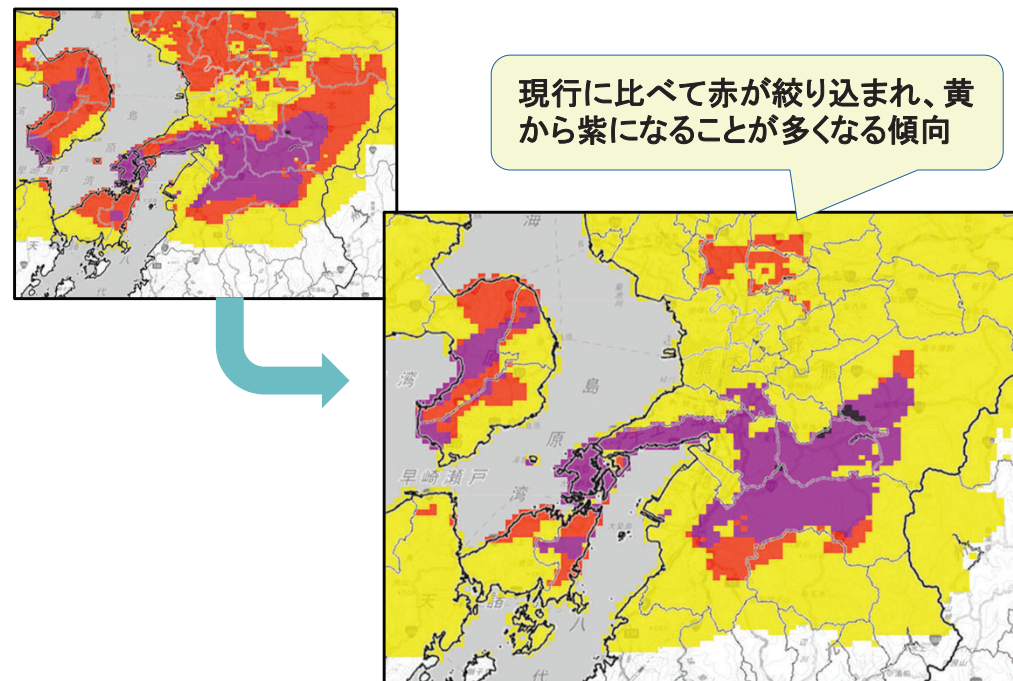
■ 災害切迫	特別警報級の現象発生の可能性のある時間帯
■ 危険	危険警報級の現象発生の可能性のある時間帯 (土砂災害、高潮については、危険警報発表の可能性のある時間帯)
■ 警戒	警報級の現象発生の可能性のある時間帯 (土砂災害、高潮については、警報発表の可能性のある時間帯)
■ 注意	注意報級の現象発生の可能性のある時間帯 (高潮については、注意報発表の可能性のある時間帯)

- 大雨や土砂災害に関する情報が発表された際、**危険度が高まっている地域を確認**するにはキキクルを活用してください。
- 「**大雨キキクル**」は、**大河川以外の河川の氾濫と浸水の危険度を重ねて表示**するもので、大雨に関する情報に対応しています。
- 「**土砂キキクル**」は、土砂災害の危険度を表示するものです。表示方法は従来と変わりませんが、以下の特性の変化に留意が必要です。
 - 現行に比べ、警戒（赤色）の判定が狭く、**注意（黄色）から危険（紫色）のケースが多くなります**。
 - 4～6時間先に警戒レベル4相当の基準に達すると予想してレベル3土砂災害警報を発表した場合には、**警戒（赤色）の判定が出ていないことがあります**。

大雨キキクル（イメージ）



土砂キキクルの特性変化（イメージ）

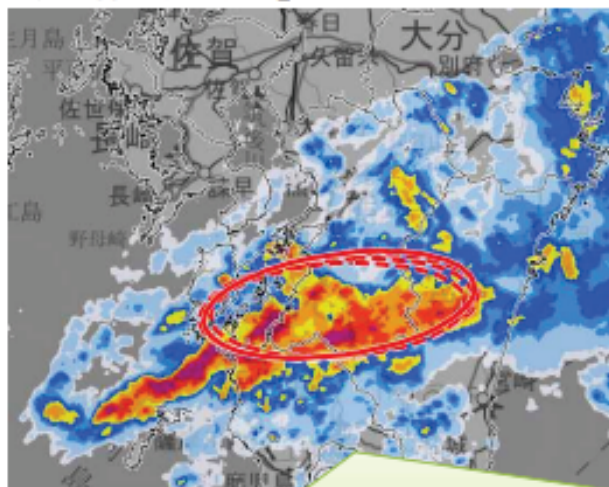


気象庁HPでは現行の洪水キキクルと浸水キキクルも切り替えて閲覧可能

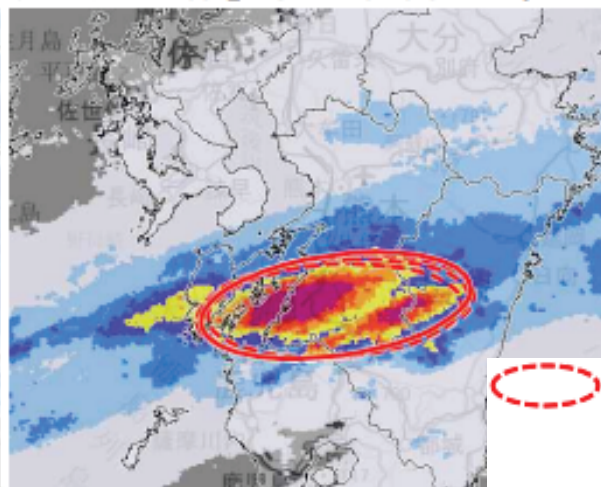
線状降水帯に係る情報改善の取組

■ 令和5年5月から 顕著な大雨に関する気象情報を従来より30分前に

◆ 「雨雲の動き」



◆ 「今後の雨」(3時間降水量)



大雨災害発生の危険度が急激に高まっている線状降水帯の雨域(10~30分先の解析)

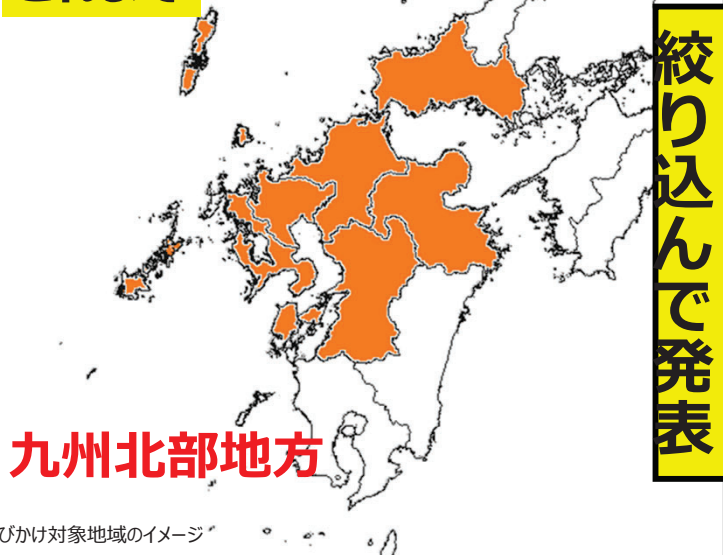
将来的には、2~3時間前を目標
※令和8年度までに

より早く



■ 令和6年5月から 半日程度前からの呼びかけ 地方単位→県単位へ

これまで



九州北部地方

絞り込んで発表
対象地域を

令和6年5月27日から



山口県、福岡県、佐賀県、長崎県

線状降水帯と解析されなくても大雨となる場合がある



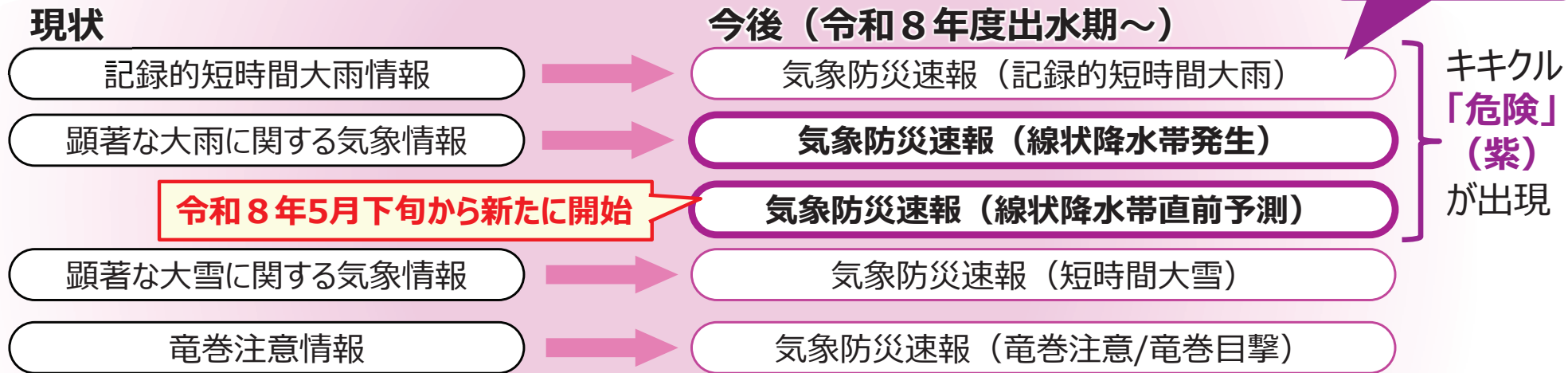
将来的には、市町村単位を目標
※令和11年度までに

より細かく

- 線状降水帯の発生や、記録的な短時間大雨など、**顕著現象が発生または発生しつつある場合に「気象防災速報」を発表。**
- 現在・今後の気象状況を網羅的に解説する「気象解説情報」も適宜に発表。

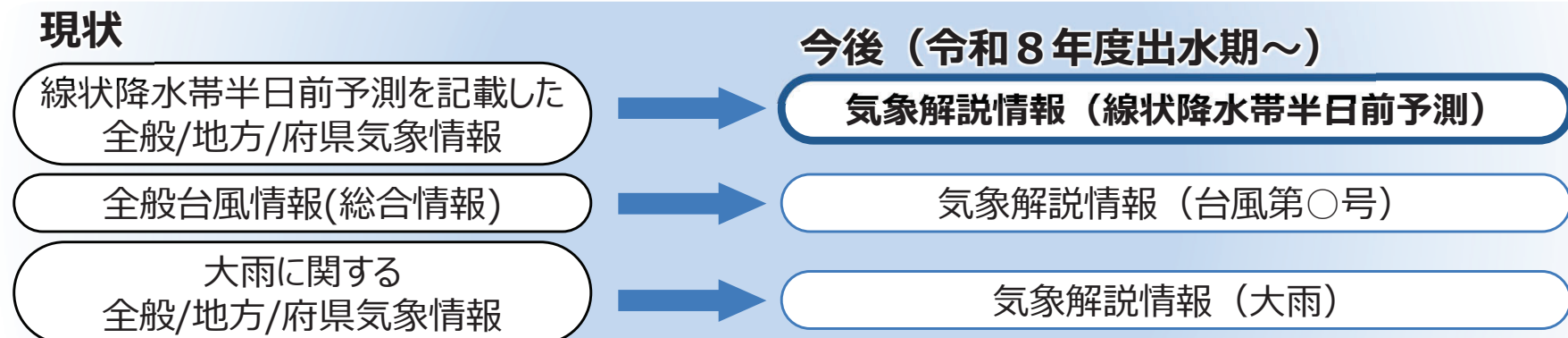
気象防災速報 …… 極端な現象を速報的に伝える情報 (府県単位でのみ発表)

1時間雨量
110mm以上
(福岡県)



- 情報のタイトルは、「〇〇県気象防災速報 (記録的短時間大雨)」のようになります。

気象解説情報 …… 現在・今後の気象状況を網羅的に解説する情報 (全国・地方・府県単位で発表)



気象解説情報（線状降水帯半日前予測） ：府県気象情報

福岡県気象解説情報（線状降水帯半日前予測） 第1号

2000年08月09日11時00分 気象庁発表

福岡県では、線状降水帯が発生して大雨災害発生危険度が急激に高まる可能性が
あります。

〔気象現象の予想〕

線状降水帯が発生して大雨災害発生危険度が急激に高まる可能性のある地域と期間は以下のとおりです。
福岡県 9日夜のはじめ頃から10日夜遅くにかけて

線状降水帯による
大雨の可能性が
ある程度高いこと
が予想されたとき

【新設】気象防災速報（線状降水帯直前予測）



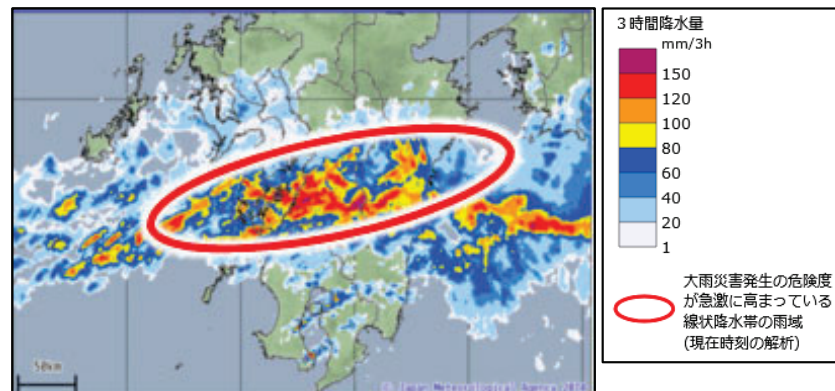
気象防災速報（線状降水帯発生） ：顕著な大雨に関する気象情報

警戒レベル4相当以上の
状況で発表

福岡県気象防災速報（線状降水帯発生） 第2号

2000年07月10日04時50分 福岡管区気象台発表

福岡地方、筑豊地方、筑後地方では、線状降水帯による非常に
激しい雨が同じ場所で降り続いています。命に危険が及ぶ土砂
災害や洪水による災害発生危険度が急激に高まっています。



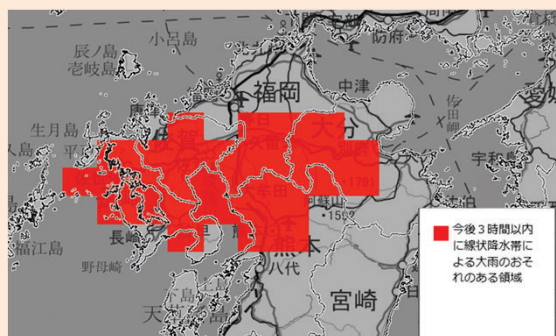
- 今後3時間以内に、線状降水帯の発生により非常に激しい雨が降り続く可能性が高まった場合に一次細分区域を対象に発表
- 令和8年5月下旬より提供開始

福岡県気象防災速報（線状降水帯直前予測） 第1号
令和8年7月〇〇日〇〇時〇〇分 福岡管区気象台発表
（見出し）

福岡県福岡地方、筑豊地方、筑後地方では、今後3時間以内に線状降水帯が発生し、非常に激しい雨が同じ場所で降り続く可能性が高まっています。命に危険が及ぶ災害発生の危険度が急激に高まるおそれがあります。

線状降水帯予測マップ（仮称）

- 文章情報を補足するものとして、最大3時間先までに線状降水帯による大雨のおそれのある大まかな領域をメッシュ情報で提供



イメージ



イメージ

段階的に発表される防災気象情報



災害への心構えを

早期注意情報（警報級の可能性）

	1日		2日				3日		4日	5日	6日
警報級の可能性	18-24	00-06	06-12	12-18	18-24	00-12	12-24				
大雨	[中]	[高]	[高]	[中]	—	—	—	—	—	—	
土砂災害	[中]	[高]	[高]	[高]	—	—	—	—	—	—	

- ・線状降水帯半日前予測
- ・大雨に関する情報等

気象解説情報

時系列情報（明日までの警報等の見通し）

事前の備えや体制準備に活用

地域	1日		2日								3日
	18-21	18-24	00-03	03-06	06-09	09-12	12-15	15-18	18-21	21-24	
1時間最大降水量	30	30	40	50	70	70	30	5			
24時間最大降水量	250										
大雨											
土砂災害											

警戒レベル相当情報・ その他の注意報・警報・特別警報

- ・線状降水帯発生
- ・線状降水帯直前予測
- ・記録的短時間大雨等

災害対応等を迅速に実施できるよう、
対応のトリガー情報として活用

キキクル

気象防災速報

線状降水帯に関する各種情報

半日前予測

直前予測

発生情報

