

筑後川水系巨瀬川流域 緊急治水対策プロジェクト 令和6年度までの進捗

国土交通省の取組み : P. 1~8

福岡県の取組み : P. 9~21

久留米市の取組み : P. 22~29

うきは市の取組み : P. 30~34

～国土交通省の取組み～

令和6年度までの進捗 参考資料

＜巨瀬川の河川整備 河道掘削【国土交通省】＞

- 巨瀬川（国管理区間）河道内の掘削を行っており、令和5・6年度で、約40,000m³を撤去。

①



②



筑後川水系巨瀬川流域 緊急治水対策プロジェクト **進捗状況** 【令和6年度迄】
＜巨瀬川の河川整備 堤防整備（築堤・旧堤撤去）【国土交通省】＞

- 巨瀬川（国管理区間）の堤防整備について、令和5年度は竹野地区（左岸7k500付近）で堤防整備を実施。
- 令和6年度は竹野地区（左岸7k000付近）、志塚島地区（右岸8k000付近）、上原地区（右岸8k500付近）、豊城地区（9k200付近）、田主丸地区（9k500付近）で堤防整備を実施。令和7年3月（令和6年度施工分完了）

③ 竹野地区（R5）



④ 竹野地区（R6）



筑後川水系巨瀬川流域 緊急治水対策プロジェクト 進捗状況 【令和6年度迄】
＜巨瀬川の河川整備 堤防整備（築堤・旧堤撤去）【国土交通省】＞

- 巨瀬川（国管理区間）の堤防整備について、令和5年度は竹野地区（左岸7k500付近）で堤防整備を実施。
- 令和6年度は竹野地区（左岸7k000付近）、志塚島地区（右岸8k000付近）、上原地区（右岸8k500付近）、豊城地区（9k200付近）、田主丸地区（9k500付近）で堤防整備を実施。令和7年3月（令和6年度施工分完了）

⑤ 志塚島・上原地区

⑥



筑後川水系巨瀬川流域 緊急治水対策プロジェクト 進捗状況 【令和6年度迄】
＜巨瀬川の河川整備 堤防整備（築堤・旧堤撤去）【国土交通省】＞

- 巨瀬川（国管理区間）の堤防整備について、令和5年度は竹野地区（左岸7k500付近）で堤防整備を実施。
- 令和6年度は竹野地区（左岸7k000付近）、志塚島地区（右岸8k000付近）、上原地区（右岸8k500付近）、豊城地区（9k200付近）、田主丸地区（9k500付近）で堤防整備を実施。令和7年3月（令和6年度施工分完了）

⑦

豊城地区



⑧

田主丸地区



筑後川水系巨瀬川流域 緊急治水対策プロジェクト 進捗状況【令和6年度迄】

<巨瀬川の河川整備 河道拡幅に伴う橋梁改築【国土交通省・福岡県】>

- 河道拡幅に伴う小屋場橋（福岡県 道路施設）の橋梁改築を実施中。
橋梁改築工事は、橋梁管理者である福岡県が施工しており、令和5年度より上部工を施工中。
令和6年度は、引き続き上部工及び築堤等を施工中。

⑨ 小屋場橋



※小屋場橋の改築工事は平成31年1月から、橋梁管理者である福岡県が施工しています。

＜巨瀬川の災害復旧 護岸復旧【国土交通省】＞

- 令和5年7月豪雨により護岸損傷等の被害が生じた豊城地区（右岸9k000付近）について、令和6年度に護岸の復旧を実施。令和7年3月護岸復旧完了。

豊城地区



～福岡県の取組み～

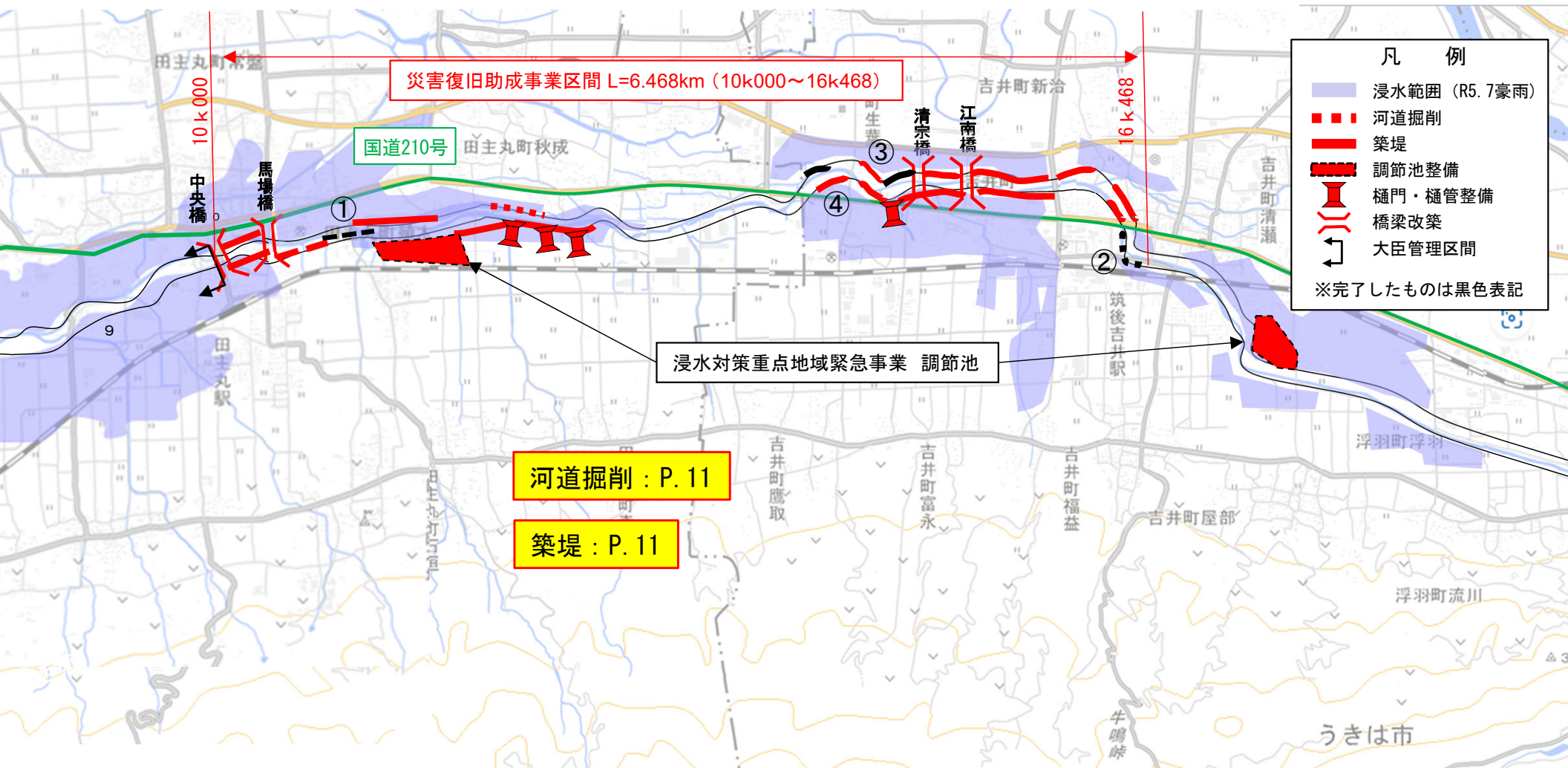
令和6年度までの進捗 参考資料

筑後川水系巨瀬川流域 緊急治水対策プロジェクト 進捗状況【令和6年度迄】

<巨瀬川の河川整備（県管理区間）【福岡県】>

- 巨瀬川の県管理区間について、令和5年7月豪雨を踏まえ、令和6年度にかけて河道掘削、築堤、地元説明（調節池整備、樋門・樋管整備、橋梁改築）を実施。

位置図



筑後川水系巨瀬川流域 緊急治水対策プロジェクト 進捗状況【令和6年度迄】
＜巨瀬川の河川整備 河道掘削、堤防整備（築堤）【福岡県】＞

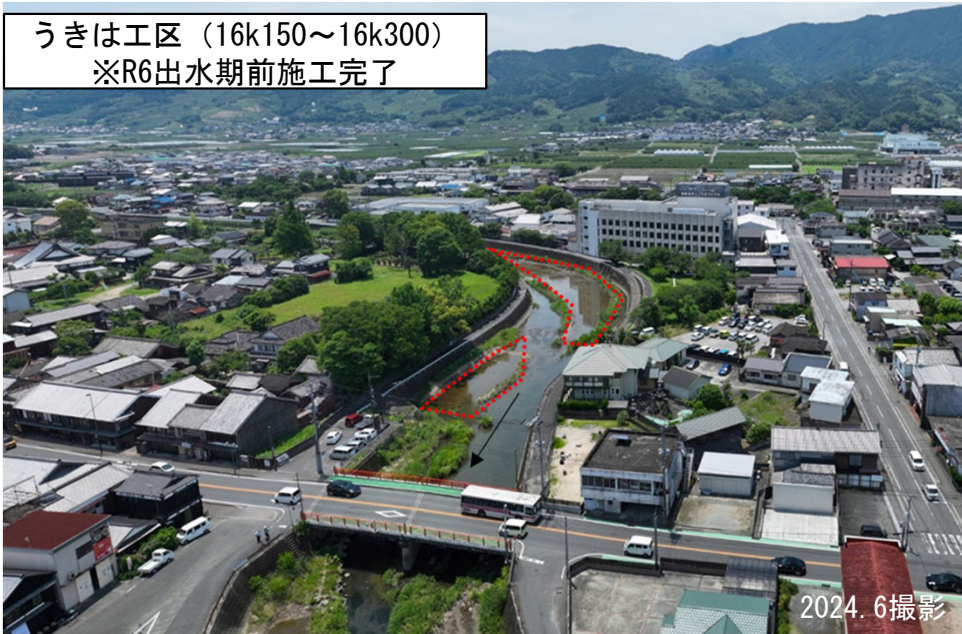
● 河道掘削

令和6年度は9,440m³を撤去。
引き続き、河道掘削を推進。

① 久留米工区 (10k800~11k300)
※R6出水期前施工完了



② うきは工区 (16k150~16k300)
※R6出水期前施工完了



● 堤防整備（築堤）

令和6年度はうきは工区 (14k~14k025, 14k620~14k640, 14k060~14k100) で実施。
引き続き、堤防整備（築堤）を推進。

③ うきは工区 (14k620~14k640右岸)
※R6出水期前施工完了



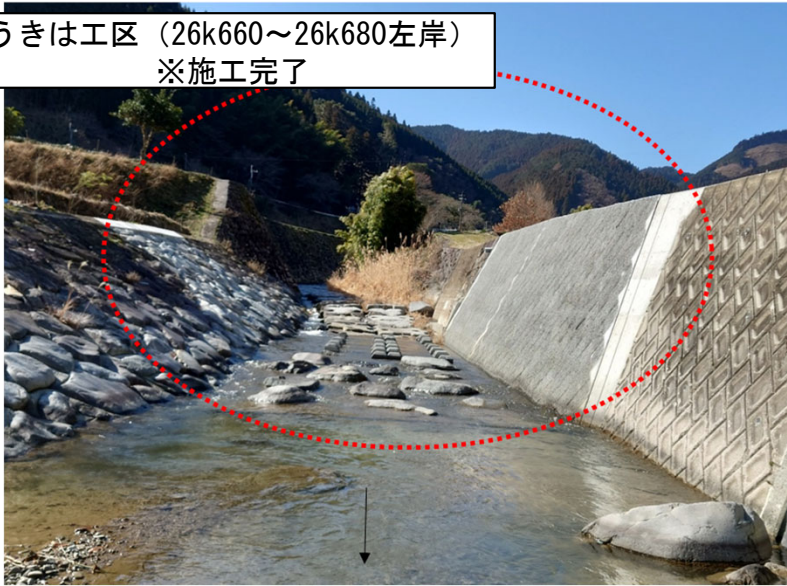
④



＜巨瀬川の災害復旧 護岸復旧【福岡県】＞

- 令和5年7月豪雨により、護岸損傷等の被害が生じた巨瀬川久留米工区（11k110～11k150他）、うきは工区（24k900～24k920他）において、災害復旧工事を実施。

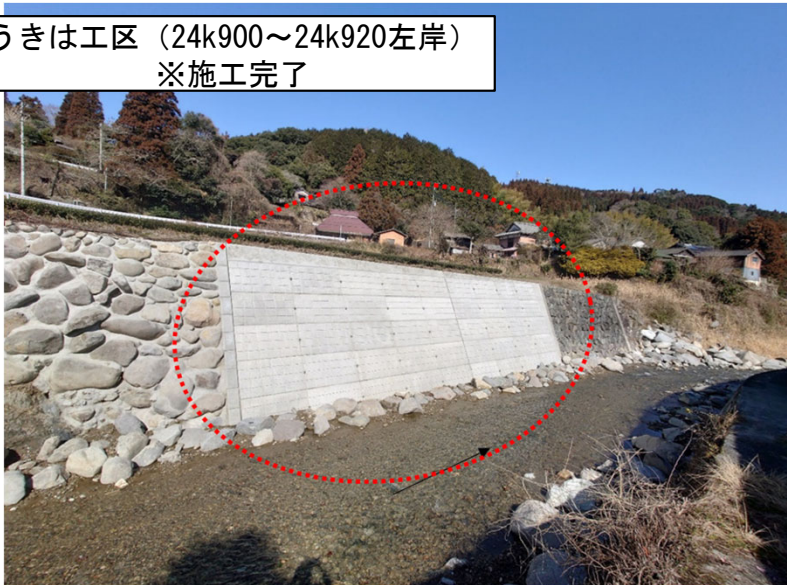
うきは工区（26k660～26k680左岸）
※施工完了



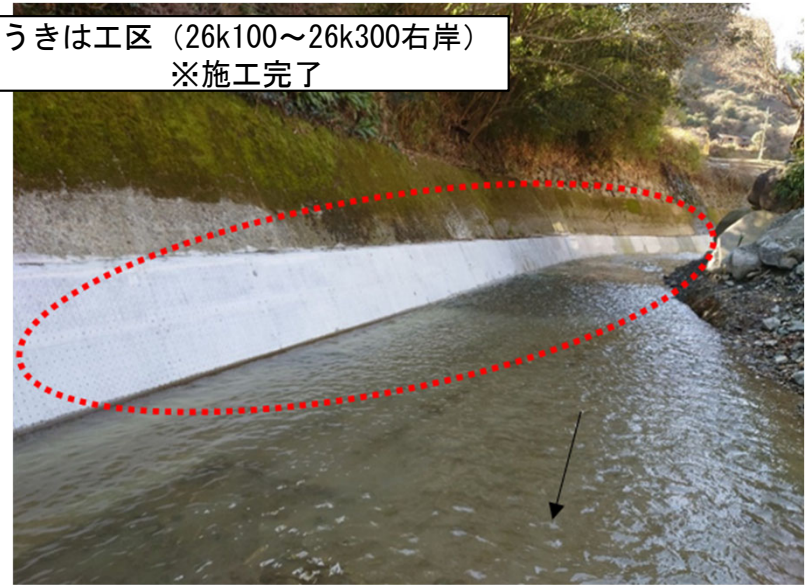
うきは工区（26k100～26k300右岸）
※施工完了



うきは工区（24k900～24k920左岸）
※施工完了



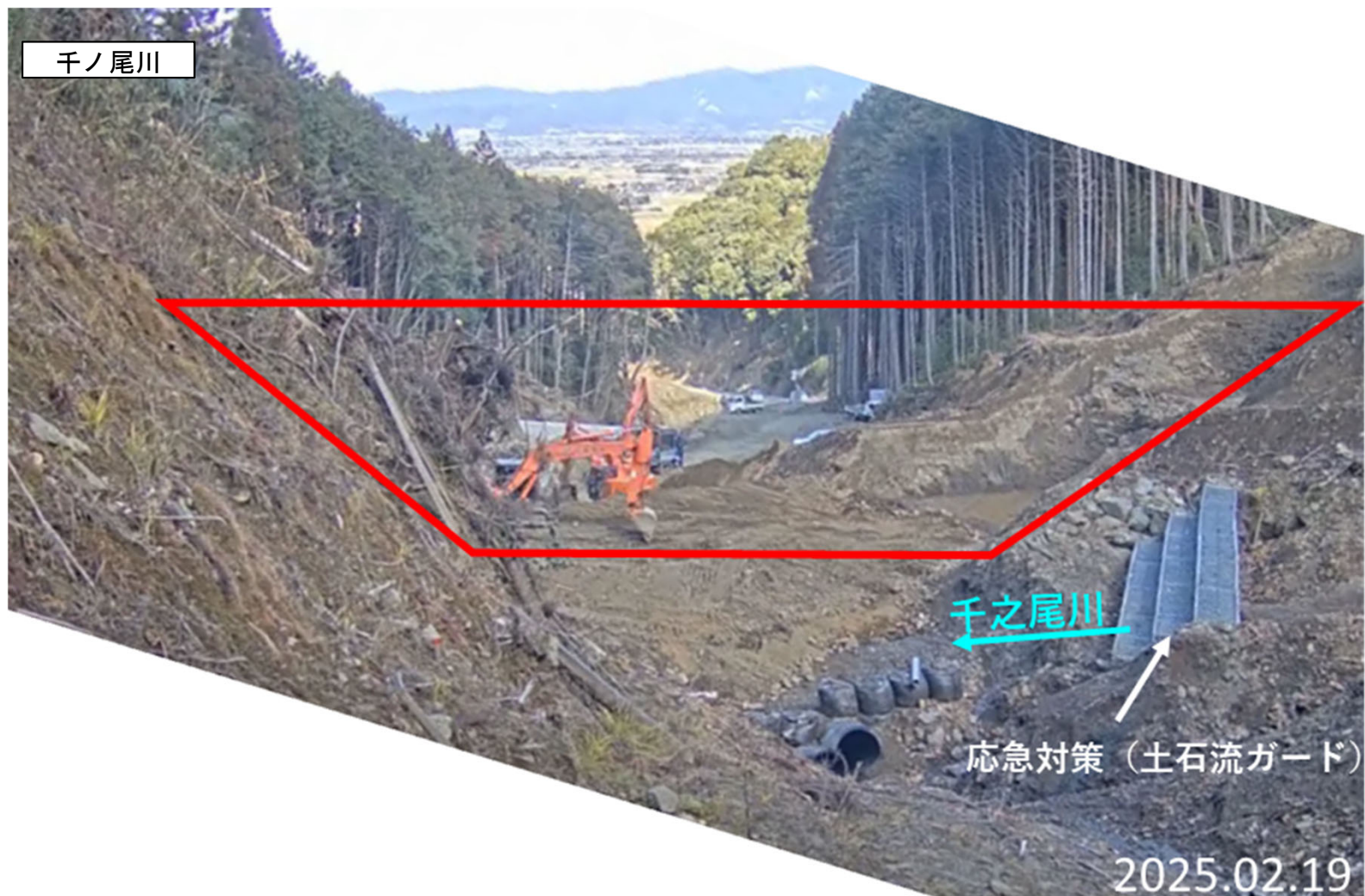
うきは工区（26k100～26k300右岸）
※施工完了



筑後川水系巨瀬川流域 緊急治水対策プロジェクト 進捗状況【令和6年度迄】

<砂防堰堤等の整備【福岡県】>

- 令和5年度より、七夕川、夫婦木川において砂防堰堤等の整備に着手。
- 千之尾川、森山川2、水船谷川、内浦口谷川については、令和5年度に調査設計を行い、令和6年度より整備着手。
- 引き続き、砂防堰堤等の整備を推進していく。



筑後川水系巨瀬川流域 緊急治水対策プロジェクト 進捗状況【令和6年度迄】

<支川（山曾谷川）の対策【福岡県】>

- 令和5年度は調節池の調査設計を実施。
- 令和6年度より調節池の整備に着手。
- 引き続き、調節池等の整備を推進していく。



筑後川水系巨瀬川流域 緊急治水対策プロジェクト 進捗状況【令和6年度迄】

<支川（不動川）の対策【福岡県】>

- 令和5年度は、用地買収を実施。
- 令和6年度より不動川(0k295～0k340)の河道拡幅（護岸工事）を実施。
- 引き続き、他地区における河道拡幅を推進していく。

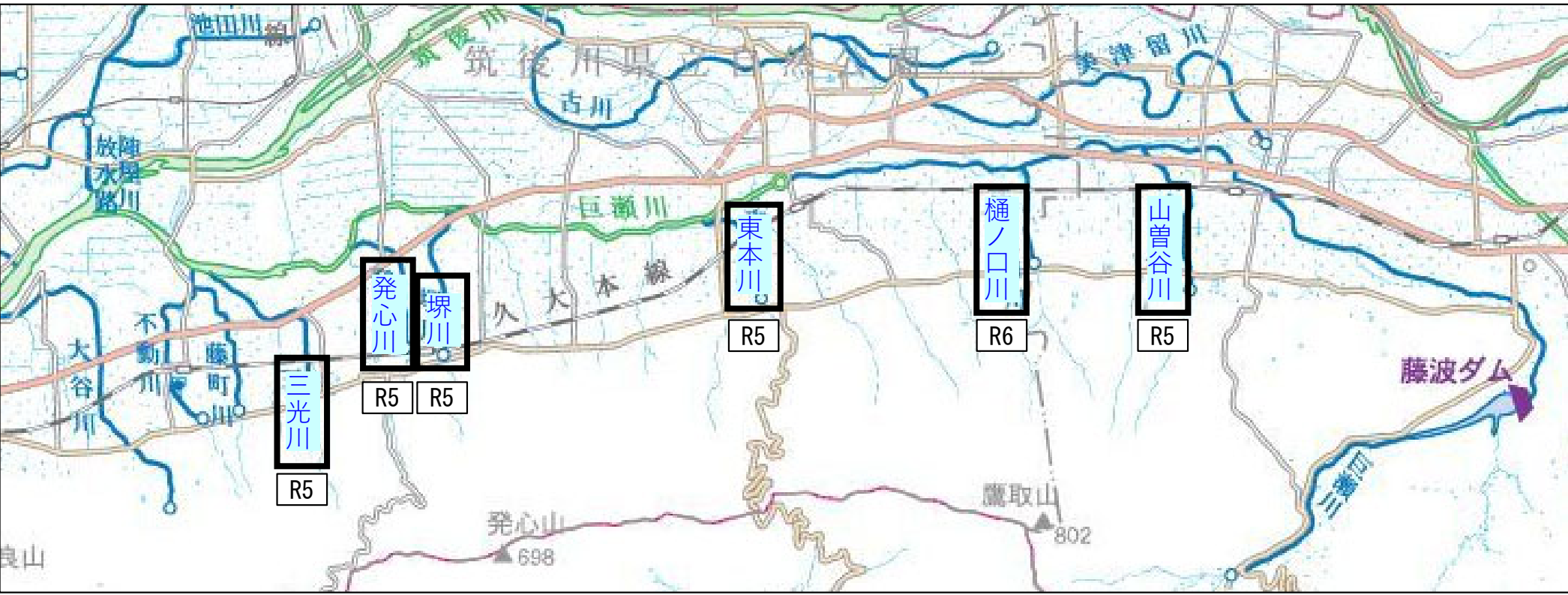


筑後川水系巨瀬川流域 緊急治水対策プロジェクト 進捗状況【令和6年度迄】

＜支川の堆積土砂撤去【福岡県】＞

- 令和5年度は三光川、発心川、塚川、東本川、山曾谷川にて計4,670m³の堆積土砂の撤去を実施。
- 令和6年度は樋ノ口川にて2,860m³の堆積土砂の撤去を実施。
- 引き続き、必要に応じて堆積土砂の撤去を実施。

位置図



筑後川水系巨瀬川流域 緊急治水対策プロジェクト 進捗状況【令和6年度迄】 ＜治山対策、危険木等の除去【福岡県】＞

- 令和5年度より原地区において、山腹工を実施中。
- 令和6年度は五反山地区において、治山ダム整備、危険木等の除去を実施。



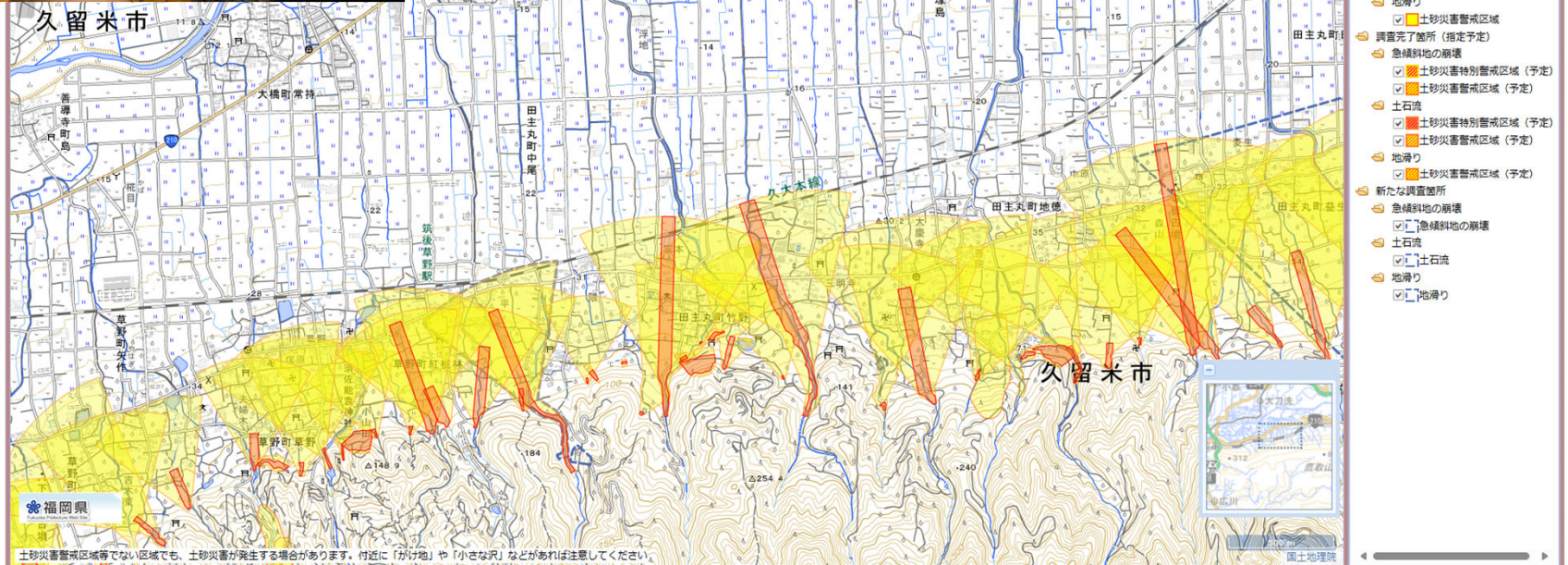
<土砂災害警戒区域等の見直し【福岡県】>

- 令和5年梅雨前線豪雨で土砂災害が発生した久留米市の千之尾川などについては、被災状況を踏まえて出水期前の令和6年5月に区域の見直しを完了。なお、見直した区域は指定前の令和6年3月に竹野工区コミュニティセンターにて住民説明会を実施。

住民説明会
(竹野工区コミュニティセンター)



2024.3撮影



筑後川水系巨瀬川流域 緊急治水対策プロジェクト 進捗状況【令和6年度迄】 ＜建物内の使い方の工夫等【福岡県】＞

- 職員室移設のための改造工事を実施し、令和6年7月に完成。



浮羽工業高校外観写真

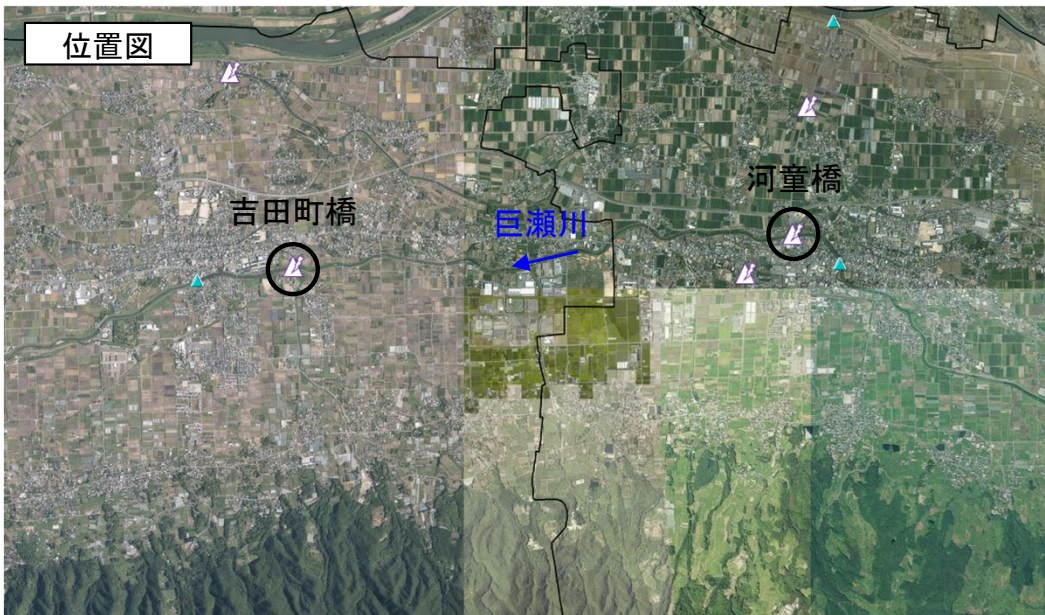


内部写真 改造工事完成（2階職員室）

筑後川水系巨瀬川流域 緊急治水対策プロジェクト **進捗状況【令和6年度迄】**

＜危機管理型水位計、簡易型河川監視カメラの増設【福岡県】＞

- 令和6年度に吉田町橋（久留米市）と河童橋（うきは市） に水位計及びカメラを設置し、令和6年5月31日より県のホームページで公開。



観測局情報	
観測所名	吉田町橋
所在地	久留米市
河川名	巨瀬川

2025/02/25 09:10

戻る 進む 再生 停止

観測局情報	
観測所名	河童橋
所在地	久留米市
河川名	巨瀬川

2025/02/25 09:15

戻る 進む 再生 停止

筑後川水系巨瀬川流域 緊急治水対策プロジェクト **進捗状況【令和6年度迄】** <防災士等への研修・助成【福岡県】>

● 防災士等への研修・助成

【防災士養成研修】	【防災士スキルアップ研修】
令和5年度：5回	令和5年度：4回
令和6年度：4回	令和6年度：3回

防災士スキルアップ研修



● 自助・共助の充実のための防災学習の支援

【自主防災組織等リーダー研修】
令和5年度：6回
令和6年度：5回
【ふくおか県政出前講座】
令和5年度：9回
令和6年度：19回

自主防災組織等リーダー研修



● 防災アプリの運用

【ふくおか防災ナビ・まもるくん】

令和5年度：（登録者数）約17万名
 ※R6.3.29時点

令和6年度：（登録者数）約22万7千名
 ※R7.2.28時点

福岡県 Fukuoka Prefecture 福岡県防災アプリ まもるくん 福岡県防災ナビ

防災情報は生活必需品！ぜひ登録を！

現在の防災情報をプッシュ通知

避難所の情報を地図でわかりやすく

災害時に取るべき行動をイラストで

ご登録はこちらから 防災ナビまもるくん

～久留米市の取組み～

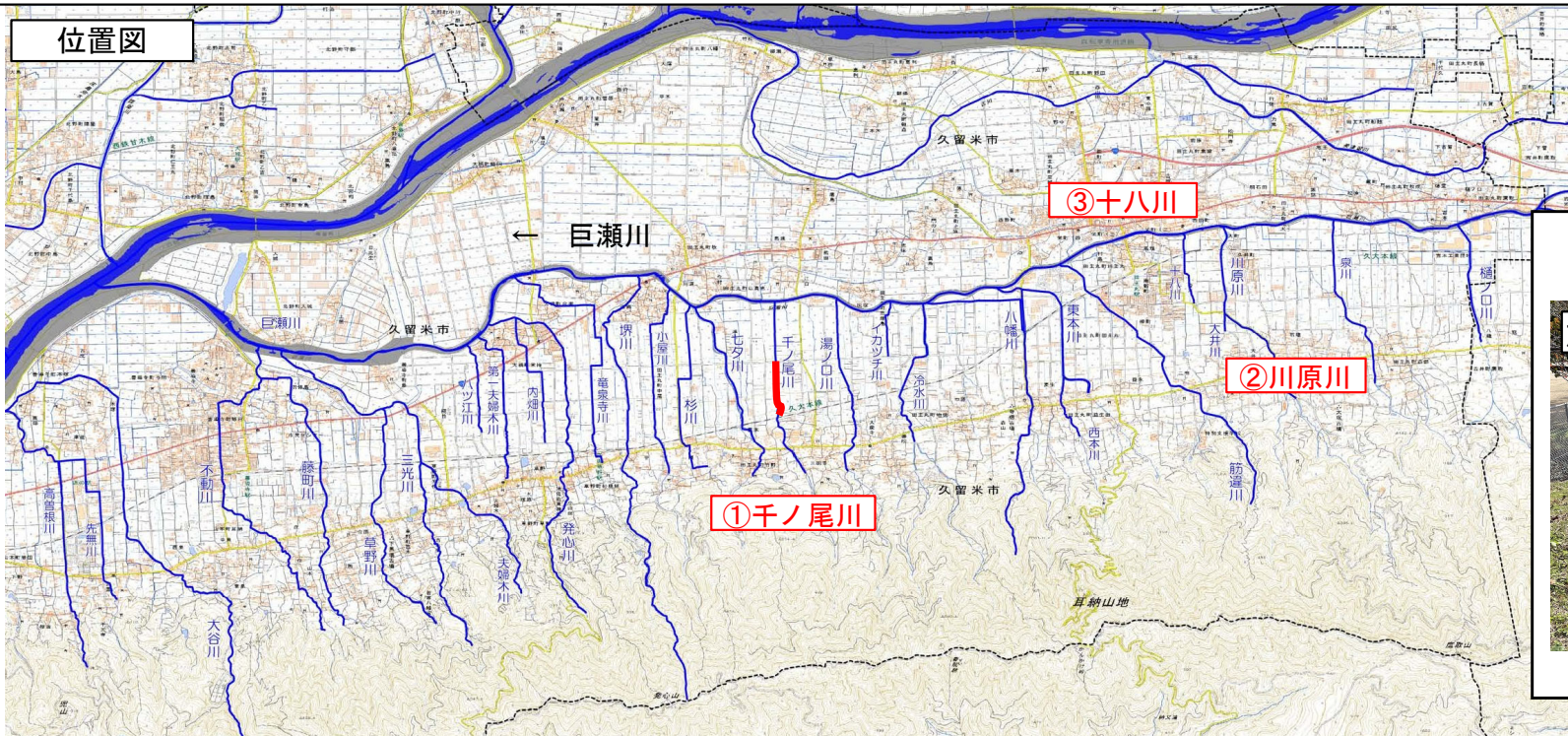
令和6年度までの進捗 参考資料

筑後川水系巨瀬川流域 緊急治水対策プロジェクト 進捗状況【令和6年度迄】

<市管理河川の改修、支川の対策【久留米市】>

- ① 河川改修 千ノ尾川の護岸復旧を令和6年7月に完了し、護岸整備を施工。
- ② 堆積土砂撤去 川原川の堆砂土砂撤去を実施しており、令和5, 6年度は計3,300m³を撤去。
- ③ 護岸嵩上げ 令和6年度より十八川の護岸かさ上げを施工。

位置図



【③ 十八川 護岸かさ上げ】



【① 千ノ尾川 改修】



土砂堆積状況



護岸整備

【② 川原川 堆砂土砂撤去】



筑後川水系巨瀬川流域 緊急治水対策プロジェクト 進捗状況【令和6年度迄】
＜治山対策、森林整備【久留米市】＞

● 治山対策

森部地区の山腹工を令和6年8月に完了。

森部地区 (R6.8)



● 森林整備

荒廃森林整備事業により、森林の間伐を継続して実施中。

令和5年度：間伐等27.6ha R6.3完了

令和6年度：間伐等30.0ha R7.3完了予定



筑後川水系巨瀬川流域 緊急治水対策プロジェクト 進捗状況【令和6年度迄】

<水田・ため池の活用【久留米市】>

● 田んぼダム

令和6年度は9組織（計42.2ha）で実施。

令和5年度：6組織（計24.3ha）

※新規4組織

令和6年度：9組織（計42.2ha）

※新規3組織

田んぼダムの堰板



● ため池の事前放流

巨瀬川流域の3箇所（面の上、後田、山王山ため池）で実施。

- ・ 面の上ため池（草野町）
- ・ 後田ため池（草野町）
- ・ 山王山ため池（草野町）

ため池の低水管理（後田ため池）



筑後川水系巨瀬川流域 緊急治水対策プロジェクト 進捗状況【令和6年度迄】

＜排水施設の維持管理、雨水貯留機能の向上【久留米市】＞

● 排水施設の維持管理（みんなで流域治水）

令和5年度はL=200m（田主丸町）、令和6年度はL=670m（田主丸町）、L=1,300m（大橋町）の区間で排水路の土砂撤去及び除草を実施。

村島水門付近（R6. 5. 19）



そよ風ホール西側（R6. 5. 19）



地域住民、大学生、高校生、建設業者及び市職員にて田主丸町内を含む久留米市内各地で排水路の土砂撤去及び除草を実施。企業や行政、ボランティアなどが協働で取り組むことで、浸水被害の軽減と防災意識の高揚を図る。

● 雨水貯留機能の向上

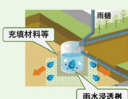
令和5年6月に雨水貯留タンクの補助上限額を改定し、令和6年12月に雨水浸透柵の設置補助を開始。また、令和5、6年度に計73箇所 of 公共施設へ計116基の雨水貯留タンクを設置。

雨水浸透柵設置補助（R6. 12～）

1基あたり 1万円 上限額 4万円

市内にお住いの方、市内事業者の方へ
雨水浸透柵（浸透機能を有する製品）
の設置費用を最大4万円補助します！

- 雨水浸透柵とは？
屋根に降った雨水を地中に浸透させるための設備です。雨水の流出を抑制することで、河川や水路の負荷を減らし、浸水被害を軽減することができます。
- 補助金額
雨水浸透柵 1基あたり 1万円
上限額 4万円
- 設置条件
(1) 対象範囲 市内全域の建物（新築・増改築・リフォーム）
※必ず事前申請。急傾斜地崩壊危険区域は除く。
(2) 対象者 土地所有者・建物所有者・賃借人で
長期的に維持管理できる方
※土地・建物所有者の承認が必要。
(3) 対象製品 浸透機能のある市販品
柵の形状、材質は問いません
- 申請方法
市ホームページより様式をダウンロードし、
施工前に河川課へ提出（メール・郵送可）
- 申請期間
毎年度4月1日から当該年度末まで（先着順）
※予算がなくなり次第、受付を締め切ります。



久留米市建設部河川課
TEL: 0942-30-9075 / FAX: 0942-30-9172
住所: 〒830-8520 福岡県久留米市城南町15-3
メール: kassen@city.kurume.fukuoka.jp

雨水貯留タンク設置補助（R2. 7～）

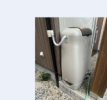
※R5. 6に上限額を改定

設置費用の1/2

上限額 100ℓ以上400ℓ未満 3万円
400ℓ以上 15万円※

市内にお住いの方、市内事業者の方へ
雨水貯留タンク（100ℓ以上）
の設置費用を最大1.5万円補助します！

- 雨水貯留タンクとは？
屋根に降った雨水を一時的に貯める設備です。雨水の流出を抑制するとともに、貯まった雨水は、庭の水やりや、災害時の備えとして利用できます。
- 補助金額
雨水貯留タンク 設置費用の1/2
上限額 100ℓ以上400ℓ未満 3万円
400ℓ以上 1.5万円
- 設置条件
(1) 対象範囲 市内全域の建物
(2) 対象者 建物所有者・賃借人で
長期的に維持管理できる方
※建物所有者の承認が必要。
(3) 対象製品 雨水貯留機能のある市販品
容量100ℓ以上、蓋付き
- 申請方法
市ホームページより様式をダウンロードし、
施工前に河川課へ提出（メール・郵送可）
- 申請期間
毎年度4月1日から当該年度末まで（先着順）
※予算がなくなり次第、受付を締め切ります。



久留米市建設部河川課
TEL: 0942-30-9075 / FAX: 0942-30-9172
住所: 〒830-8520 福岡県久留米市城南町15-3
メール: kassen@city.kurume.fukuoka.jp

公共施設への雨水貯留タンクの設置

1,000ℓ



200ℓ



（年度ごとの設置数）

令和4年度：10箇所／16基
令和5年度：30箇所／47基
令和6年度：43箇所／69基

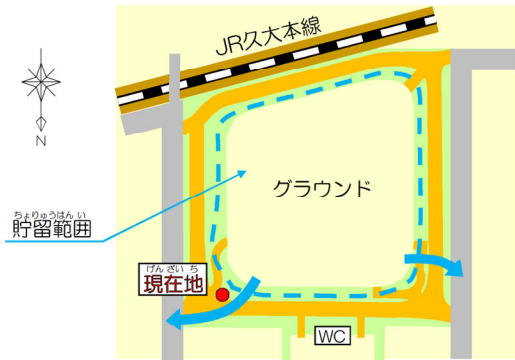
累計：83箇所／132基 26

筑後川水系巨瀬川流域 緊急治水対策プロジェクト 進捗状況【令和6年度迄】

<雨水貯留施設の整備【久留米市】>

- 令和6年度に善導寺公園グラウンド及び田主丸中学校グラウンドを利用したオンサイト貯留施設が完成。

【善導寺公園グラウンド（令和6年9月完了）】

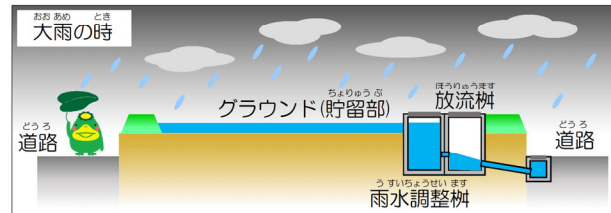


このグラウンドは大雨の時に敷地内に降った雨を一時的に溜めて、公園外へ少しずつ流すことで、浸水被害を減らす役割をします。

施設概要	
貯留量	約700m ³
貯留面積	約6,400m ²
最大水深	30cm



大雨の時は水がたまるので気をつけるっば！



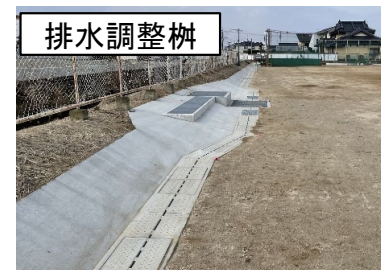
注) 大雨の時はグラウンドに水が溜まるため、一時的に使用できなくなります。水が溜まっているときは、グラウンド内に入らないでください。

【田主丸中学校グラウンド（令和7年1月完了）】



○施設概要

- 貯留量：3,600m³
(25mプール約8.5杯分)
- 貯留面積：21,000m²

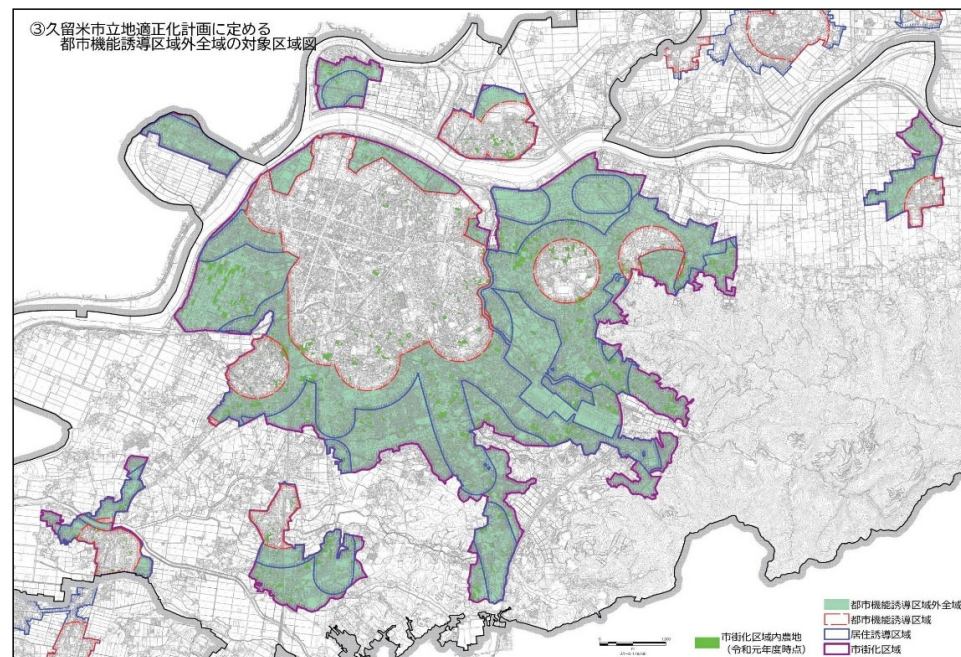
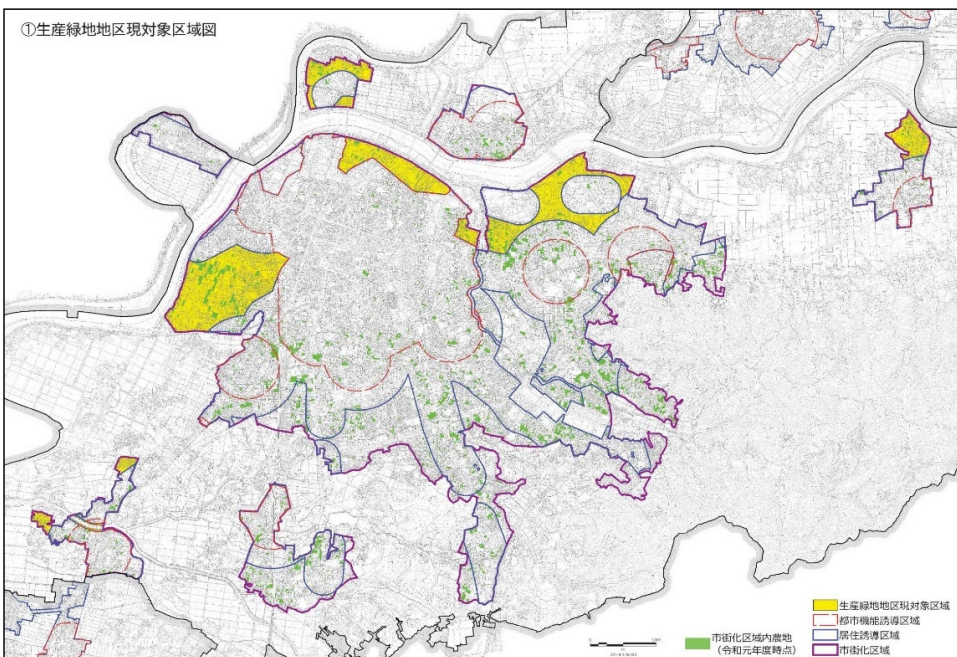


＜生産緑地対象区域の拡大【久留米市】＞

- 令和5年度に、生産緑地対象区域を「立地適正化計画における居住誘導区域外の浸水区域」から「都市機能誘導区域外」に拡大。
- 令和6年度は、生産緑地対象区域の農地を所有する土地所有者に対し、募集案内のチラシを個別に送付。

（当初）居住誘導区域外の浸水区域

（変更後）都市機能誘導区域外



【効果】

- 上位計画の方針に基づき、コンパクトな市街地形成の推進を図ることが出来る
- 都市のスプロール対策（郊外部の農地を活用した緑地機能の保全）を図ることが出来る
- 浸水区域に加え、河川上流域を広くカバーし、効果的な治水効果が見込める
- 防災空地などの農地の多面的機能を発揮することで、良好な住環境の保全を推進することが出来る

筑後川水系巨瀬川流域 緊急治水対策プロジェクト 進捗状況【令和6年度迄】

～被害の軽減、早期復旧・復興のための対策～【久留米市】

● 地域独自避難所の設置支援

令和5, 6年度は地域独自避難所へ備蓄品を提供



● 防災情報発信ツールの拡充

【避難情報配信サービス】

(登録件数)

令和5年度：116件

令和6年度：121件

● 自助・共助の充実のための防災学習の支援

【出前講座】

令和5年度：37回

令和6年度：36回

自分の防災行動計画
(マイ・タイムライン)をつくろう！



● 防災アプリの運用

【防災チャットボット】

令和5年度：登録者約16,000人

投稿327件

令和6年度：登録者約18,500人

投稿43件

～うきは市の取組み～

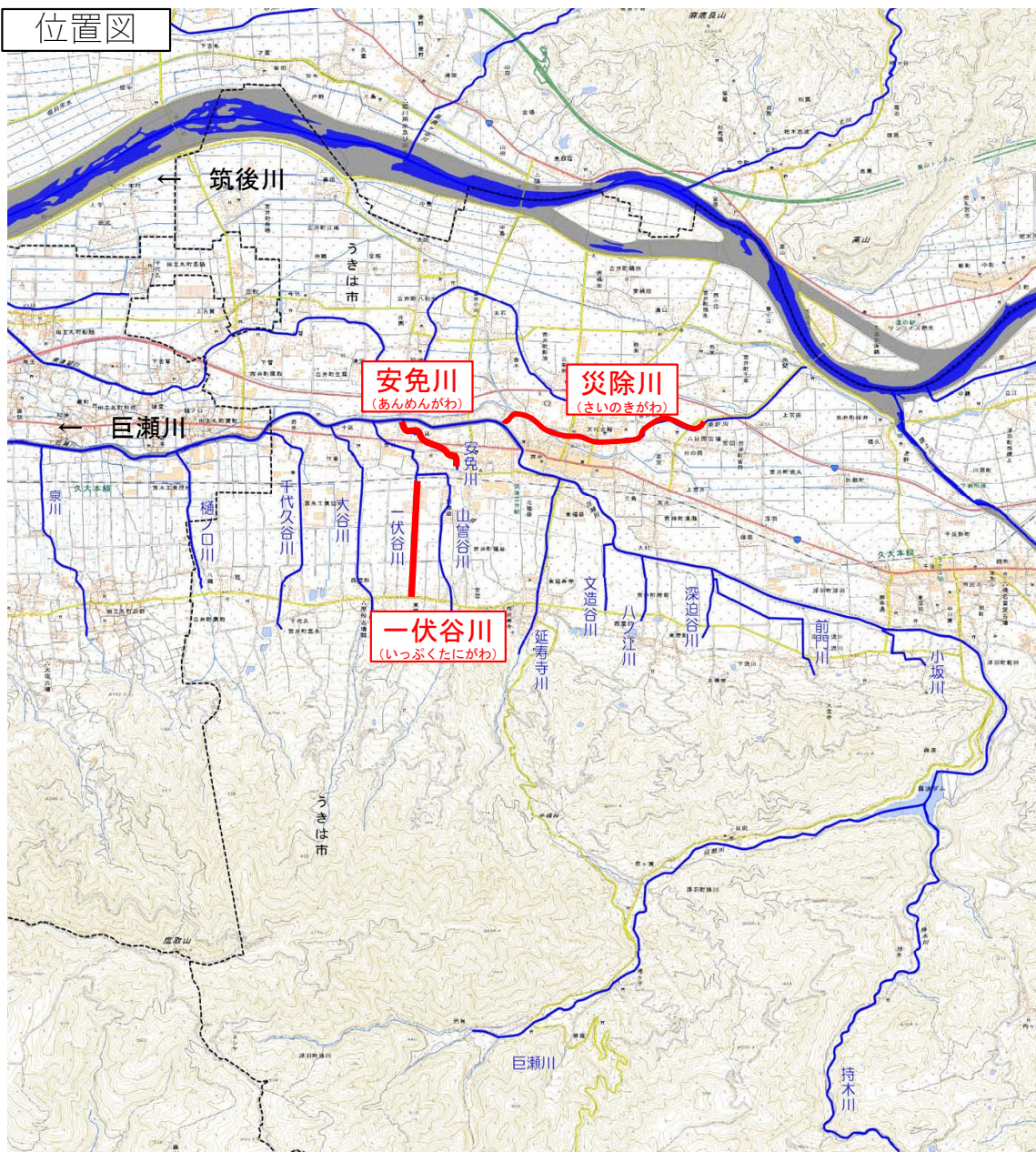
令和6年度までの進捗 参考資料

筑後川水系巨瀬川流域 緊急治水対策プロジェクト 進捗状況【令和6年度迄】

<市管理河川、排水路の改修【うきは市】>

- **改修** 流下能力の向上を図るため、安免川の河道拡幅を行い、令和6年3月に完了。
- **土砂撤去** 令和5年度は災除川、一伏谷川にて、令和6年度は一伏谷川にて河川の浚渫を実施。

位置図



【安免川の河道拡幅（令和6年3月完了）】



【土砂撤去】

- 令和5年度：災除川の浚渫（100m³実施）
- 一伏谷川の浚渫（50m³実施）
- 令和6年度：一伏谷川の浚渫（50m³実施）

筑後川水系巨瀬川流域 緊急治水対策プロジェクト **進捗状況【令和6年度迄】**
＜森林整備、排水施設の維持管理【うきは市】＞

- **森林整備** 山林の間伐を継続して実施中。

令和5年度：82.74h(うち筋工5.02ha) 完了
令和6年度：78.31h(うち筋工12.78ha) 完了



- **排水施設の維持管理**
地域住民による土砂堆積撤去を実施中。

令和5年度：2回
令和6年度：2回



筑後川水系巨瀬川流域 緊急治水対策プロジェクト **進捗状況【令和6年度迄】**
＜避難ルートの確認支援、自助・共助の充実のための防災学習の支援【うきは市】＞

● 避難ルートの確認支援

【保育園・幼稚園における避難訓練】

令和5年度：8回

令和6年度：16回

【防災フィールドワーク】

令和5年度：1回

令和6年度：2回

【福祉施設避難経路図上訓練】

令和6年度：1回

妹川自治協議会防災フィールドワーク (R6. 6. 2)



九州大学の先生の指導によるフィールドワーク訓練

● 自助・共助の充実のための防災学習の支援

【防災講習会】

令和5年度：20回 (705名)

令和6年度：20回 (658名)

うきは市総合防災訓練 (R6. 5. 26)



小学校が避難所になったことを想定した小学生による避難所設置訓練

【DIG (災害想像ゲーム) 訓練】

令和6年度：4回 (99名)

小塩自治協議会DIG訓練 (R6. 7. 16)



筑後川水系巨瀬川流域 緊急治水対策プロジェクト **進捗状況【令和6年度迄】** ＜防災情報発信ツールの拡充、防災アプリの運用【うきは市】＞

● 防災情報発信ツールの拡充

令和5年度に高性能屋外スピーカーに設置し、避難情報等の周知の充実を図っている。
令和6年度は防災行政無線の音声アプリを導入。

高性能屋外スピーカー（令和6年度）



● 防災アプリの運用

令和5年度より、防災情報を見やすくまとめた防災ホームページ「防災すまっぽん」を運用中。

防災ホームページ「防災すまっぽん」

