

筑後川水系巨瀬川流域 緊急治水対策プロジェクト 進捗状況（令和8年2月末時点）

国土交通省の取組み：P. 1～7

福岡県の取組み：P. 8～17

久留米市の取組み：P. 18～23

うきは市の取組み：P. 24～29

～国土交通省の取組み～

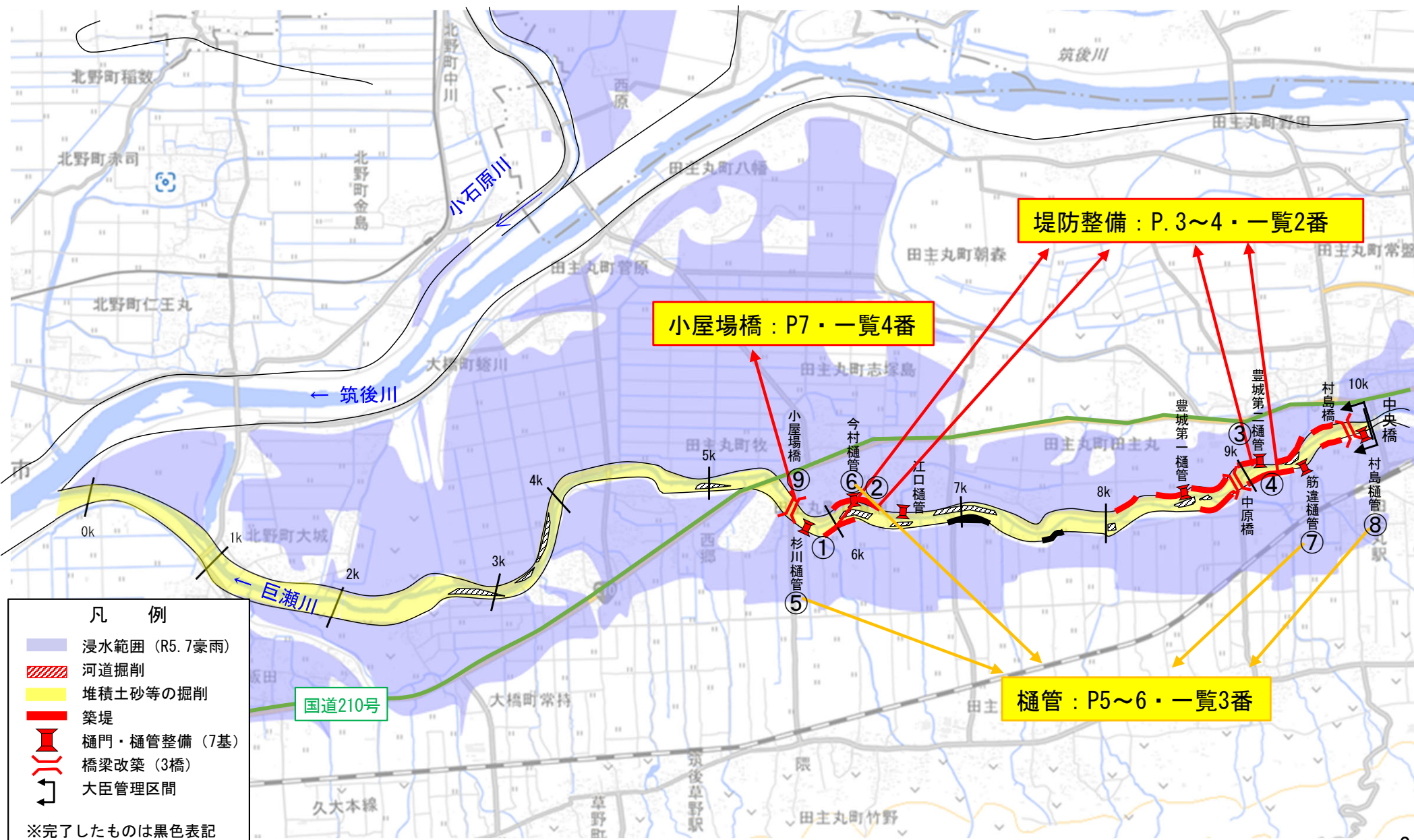
令和8年2月末時点

筑後川水系巨瀬川流域 緊急治水対策プロジェクト

事業期間：概ね5年間

～氾濫をできるだけ防ぐ・減らすための対策～ 巨瀬川の河川整備【国管理区間】

- 巨瀬川の国管理区間について、令和5年7月豪雨を踏まえ、令和7年度にかけて堤防整備、樋管整備、小屋場橋の改築を実施。



筑後川水系巨瀬川流域 緊急治水対策プロジェクト **進捗状況** 【令和8年2月末時点】
＜巨瀬川の河川整備 堤防整備（築堤・旧堤撤去）【国土交通省】＞

- 巨瀬川（国管理区間）の堤防整備について、令和7年度は中尾地区（左岸5k900付近）、以真恵地区（右岸6k200付近）、志塚島地区（右岸8k000付近）、田主丸地区（右岸9k400付近）で堤防整備を実施。

① 中尾地区



② 以真恵地区



筑後川水系巨瀬川流域 緊急治水対策プロジェクト **進捗状況** 【令和8年2月末時点】
＜巨瀬川の河川整備 堤防整備（築堤・旧堤撤去）【国土交通省】＞

- 巨瀬川（国管理区間）の堤防整備について、令和7年度は中尾地区（左岸5k900付近）、以真恵地区（右岸6k200付近）、志塚島地区（右岸8k000付近）、田主丸地区（右岸9k400付近）で堤防整備を実施。

③ 志塚島地区



④ 田主丸地区



＜巨瀬川の河川整備 樋門・樋管整備【国土交通省】＞

- 巨瀬川（国管理区間）の樋門・樋管整備について、令和7年度は杉川樋管の新設工事、今村樋管の改築工事、筋違樋管の新設工事、村島樋管の改築工事を実施。
- 引き続き、樋門・樋管整備を推進していく。

⑤ 杉川樋管



⑥ 今村樋管



＜巨瀬川の河川整備 樋門・樋管整備【国土交通省】＞

- 巨瀬川（国管理区間）の樋門・樋管整備について、令和7年度は杉川樋管の新設工事、今村樋管の改築工事、筋違樋管の新設工事、村島樋管の改築工事を実施。
- 引き続き、樋門・樋管整備を推進していく。

⑦

筋違樋管



⑧

村島樋管



＜巨瀬川の河川整備 橋梁改築【国土交通省】＞

- 河道拡幅に伴う小屋場橋（福岡県 道路施設）の橋梁改築を実施中。
橋梁改築工事は、橋梁管理者である福岡県が施工しており、令和5年度より上部工を施工中。
- 令和7年度は、引き続き上部工及び取付道路等を施工中。

⑨ 小屋場橋



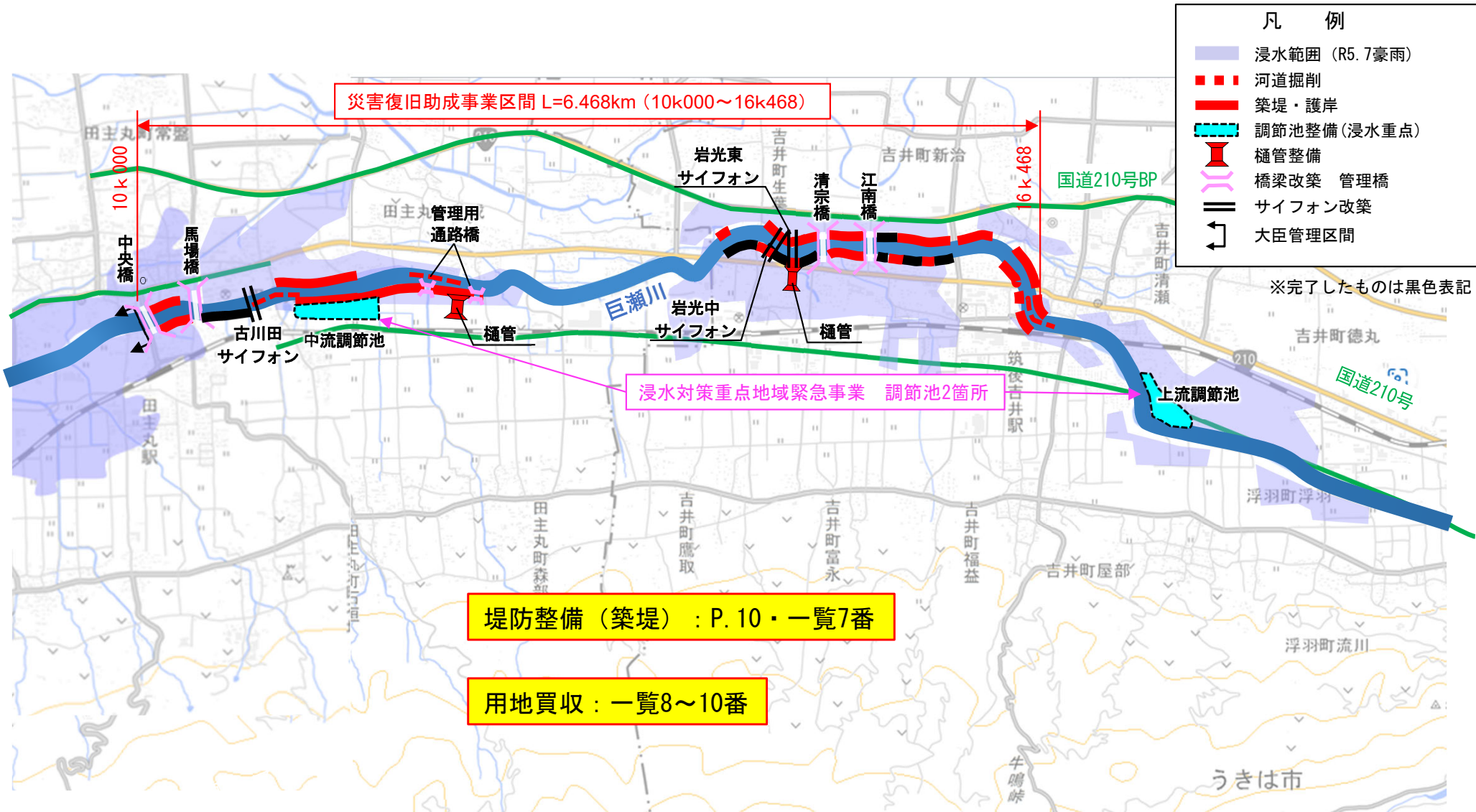
※小屋場橋の改築工事は平成31年1月から、橋梁管理者である福岡県が施工しています。

～福岡県の取組み～

令和8年2月末時点

筑後川水系巨瀬川流域 緊急治水対策プロジェクト **進捗状況** 【令和8年2月末時点】
 ~氾濫をできるだけ防ぐ・減らすための対策~ 巨瀬川の河川整備【県管理区間】

- 巨瀬川の県管理区間について、令和5年7月豪雨を踏まえ、令和7年度にかけて河道掘削、築堤、用地買収を実施。



※この概要については、今後、事業を進める上で変更となる場合があります。

筑後川水系巨瀬川流域緊急治水対策プロジェクト 進捗状況 【令和8年2月末時点】
＜巨瀬川の河川整備 河道掘削・堤防整備（築堤）【福岡県】＞

- 巨瀬川（県管理区間）河道内の掘削を実施。
- 引き続き、河道掘削を推進していく。

- 巨瀬川（県管理区間）の堤防整備（築堤）を行っており、令和7年までに久留米工区（馬場橋～吉田町橋）で左岸延長約270m、うきは校区（樋の口橋～岩光橋付近）で左岸延長約300m完了。うきは市校区では、令和8年出水期前に主に左岸延長約640mを施工予定。
- 引き続き、堤防整備（築堤）を推進していく。

久留米工区（10k380～10k545）竣工
※R8年2月末時点



うきは工区（14k260～14k380）竣工
※R8年2月末時点



うきは工区（15k000～15k600）護岸整備中
※R8年2月末時点



筑後川水系巨瀬川流域緊急治水対策プロジェクト **進捗状況** 【令和8年2月末時点】
＜砂防堰堤等の整備【福岡県】＞

- 令和7年度は千之尾川、森山川2、水船谷川、内浦口谷川、七夕川、夫婦木川を施工中。
- 引き続き、砂防堰堤等の整備を推進していく。



筑後川水系巨瀬川流域緊急治水対策プロジェクト 進捗状況 ＜支川（山曾谷川）の対策【福岡県】＞

【令和8年2月末時点】

- 令和7年度は洪水調節池の整備を継続実施。
- 引き続き、調整池等の整備を推進していく。

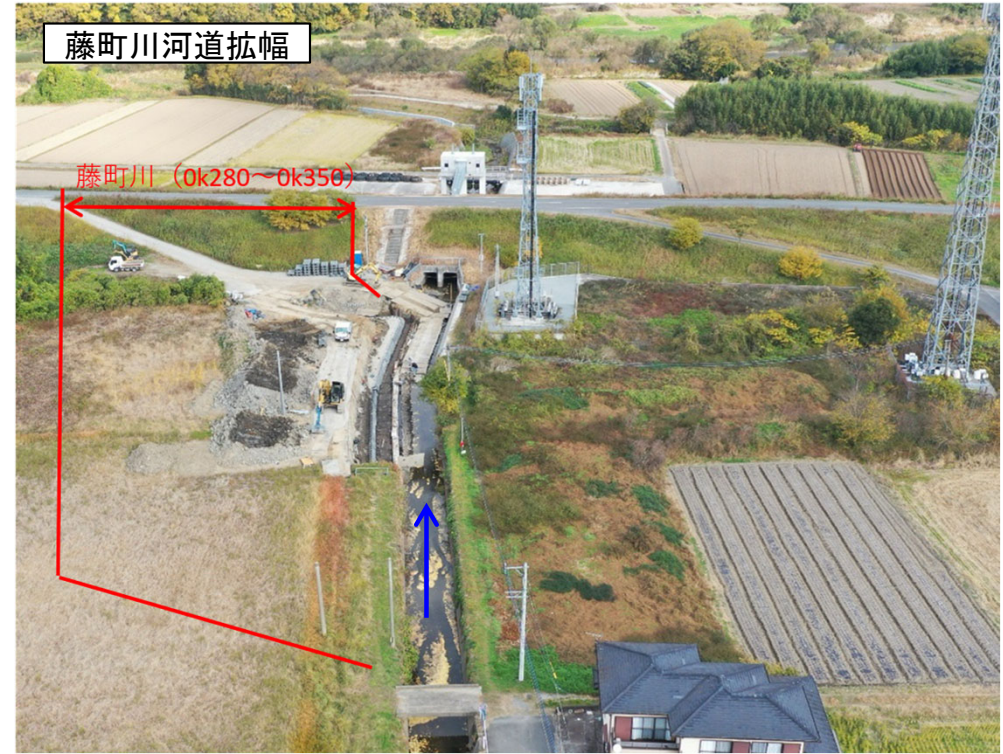
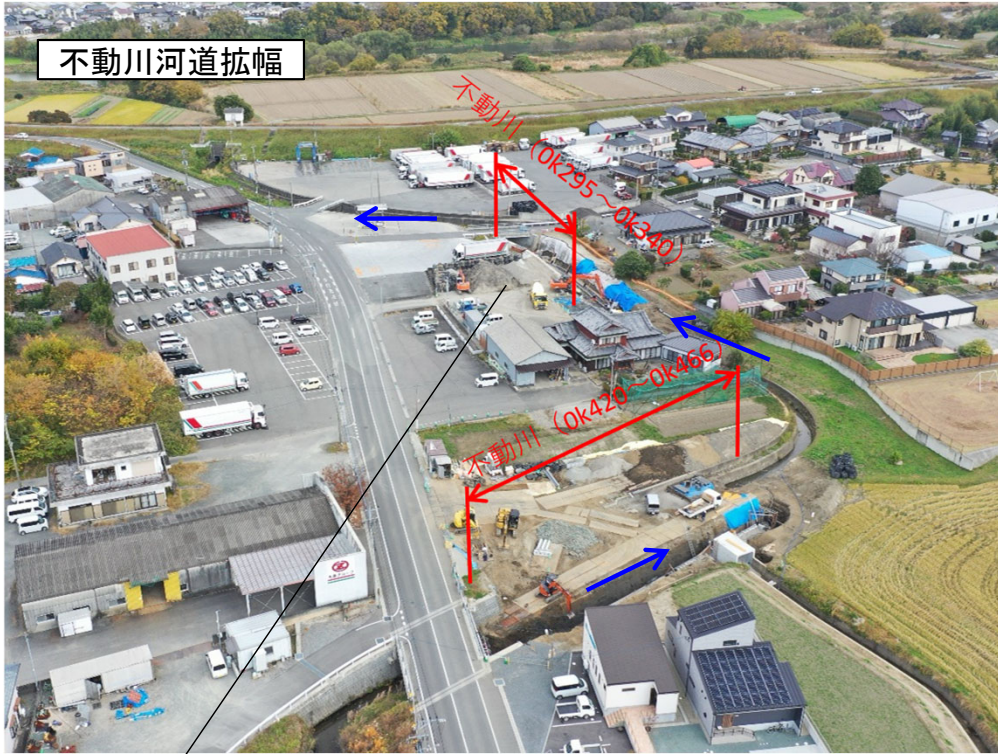
調節池施工中



筑後川水系巨瀬川流域緊急治水対策プロジェクト 進捗状況 【令和8年2月末時点】

<支川（不動川・藤町川）の対策【福岡県】>

- 令和7年度は不動川（0k295～0k340、0k420～0k466）の河道拡幅が完了し、藤町川（0k280～0k350）の河道拡幅を実施中。
- 引き続き、河道拡幅を推進していく。

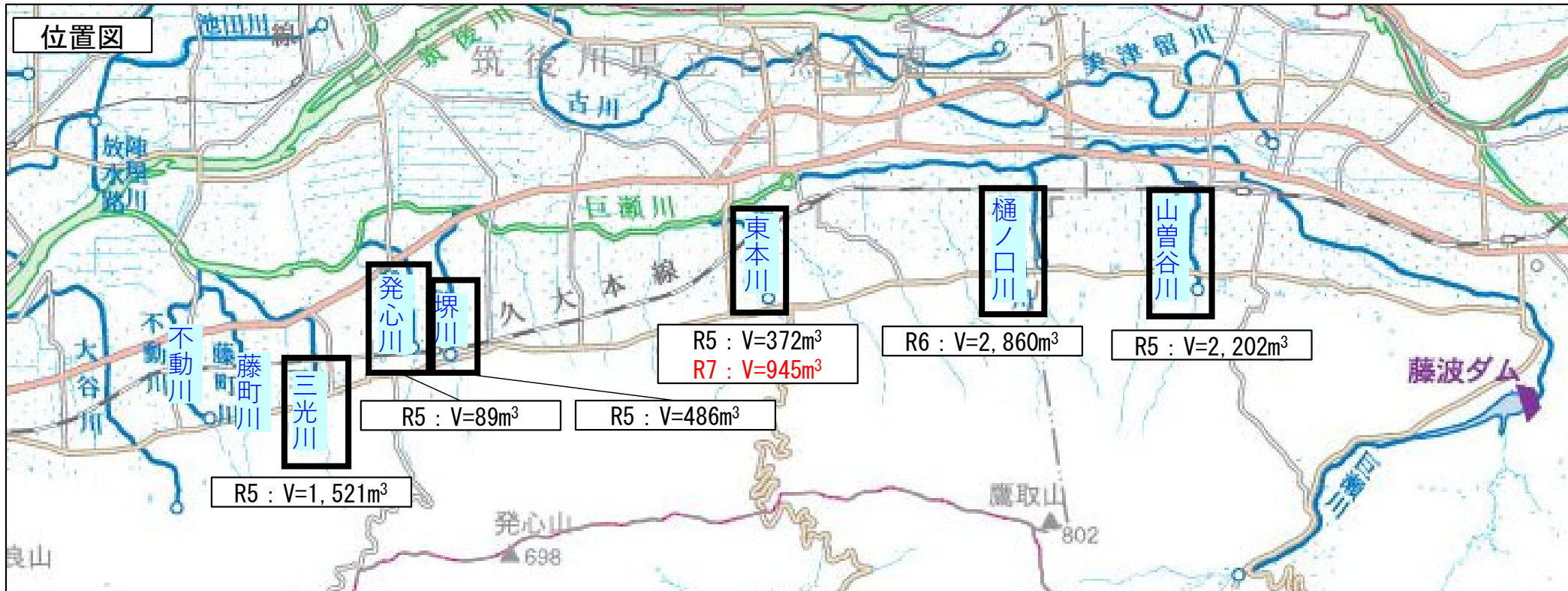


不動川（0k295～0k340付近）西川橋上流 令和8年3月



＜支川の堆積土砂撤去【福岡県】＞

- 令和7年度は東本川にて945m³の堆積土砂の撤去を実施。
- 引き続き、他地区における堆積土砂の撤去を推進していく。



堆積土砂撤去後（東本川）



筑後川水系巨瀬川流域緊急治水対策プロジェクト **進捗状況** 【令和8年2月末時点】
＜治山対策・危険木等の除去【福岡県】＞

- 令和7年度は原地区において、山腹工を実施中。
- 引き続き、他地区における治山工事を推進していく。

原地区（うきは市浮羽町妹川）山腹工事施工中
※令和7年12月末時点

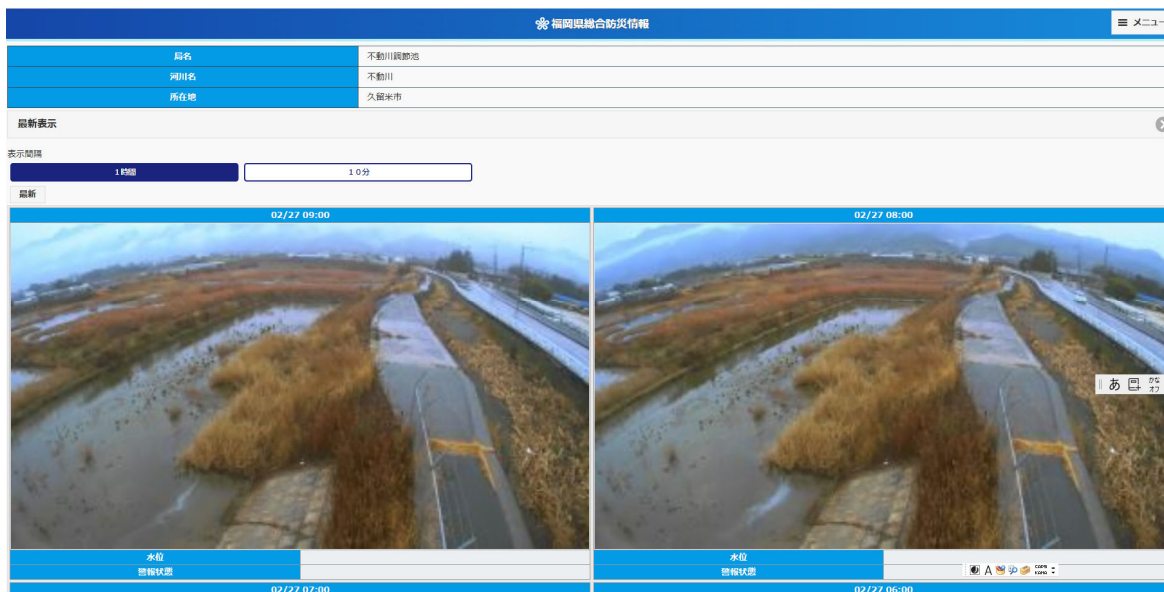
2025.12撮影



筑後川水系巨瀬川流域緊急治水対策プロジェクト **進捗状況** 【令和8年2月末時点】 ＜危機管理型水位計、簡易型河川監視カメラの増設、防災士等への研修・助成【福岡県】＞

- 令和7年度に不動川調整池に簡易型カメラを設置し、令和7年5月31日より県のホームページで公開。

カメラ（不動川調節池）



- 令和7年度は防災士養成研修を4回、防災士スキルアップ研修を3回実施予定。

福岡県吉塚合同庁舎
(令和7年10月25日、26日)



筑後川水系巨瀬川流域緊急治水対策プロジェクト **進捗状況** 【令和8年2月末時点】
 <自助・共助の充実のための防災学習の支援、防災アプリの運用【福岡県】>

- 令和7年度は自主防災組織等リーダー研修を5回、ふくおか県政出前講座を11回実施予定。

福岡県中小企業振興センター
 (令和7年10月23日)



- 福岡県では、現在地及び登録した県内市区町村の気象情報等を容易に入手できる福岡県防災アプリ「ふくおか防災ナビ・まもるくん」を配信中。
- 令和7年度は利用者数が年間約28万6千名（286,106名 ※R8.1.31時点）。

ふくおか防災ナビ・まもるくん

福岡県 Fukuoka Prefecture 福岡県防災アプリ まもるくん
 ふくおか防災ナビ
 防災情報は生活必需品!ぜひ登録を!
 現在地の防災情報を
 プッシュ通知
 避難所の情報を
 地図でわかりやすく
 災害時に取るべき
 行動をイラストで
 ご登録はこちらから 防災ナビまもるくん

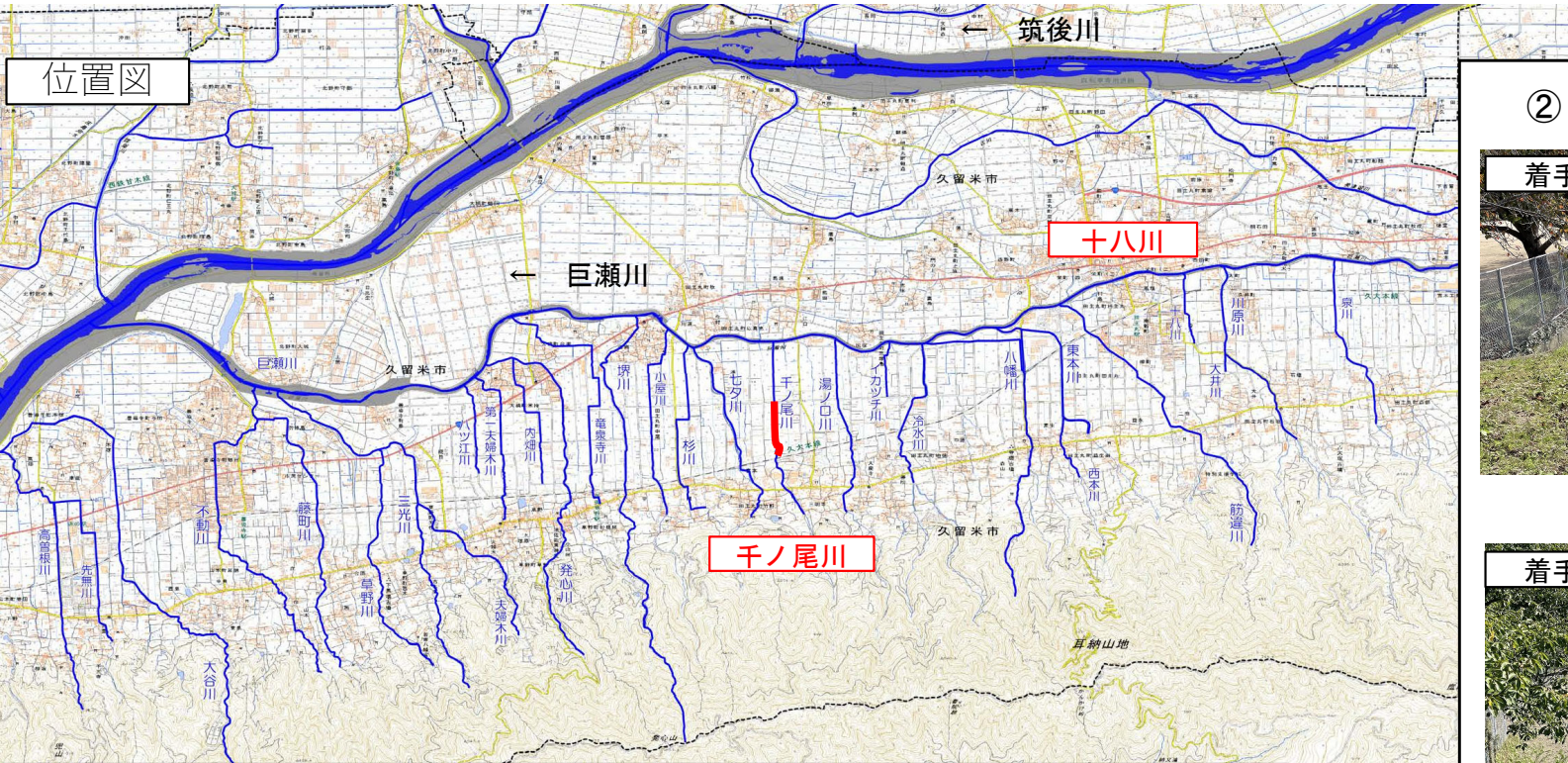
～久留米市の取組み～

令和8年2月末時点

筑後川水系巨瀬川流域 緊急治水対策プロジェクト **進捗状況** 【令和8年2月末時点】
 <市管理河川の改修・支川の対策【久留米市】>

- ①千ノ尾川 護岸復旧を令和6年7月に完成し、現在護岸整備を施工中。
- ②十八川 護岸かさ上げを令和7年度から着手し、工事を令和8年3月に完了予定。

位置図



② 十八川 護岸かさ上げ

着手前



着手後



① 千ノ尾川 改修

整備前



千ノ尾川 土砂堆積状況

施工中 (R8.2末時点)



護岸整備



＜治山対策・森林整備【久留米市】＞

- **森林整備** 荒廃森林整備事業により、山林の間伐を継続して実施中。

令和5年：間伐等27.6ha

令和6年：間伐等31.65ha

令和7年：間伐等30.03ha



＜水田・ため池の活用【久留米市】＞

- 田んぼダムの実施 令和7年度までに14地区（90.9ha）で実施。

～田んぼダム～

令和5年度まで：6地区で実施 計24.3haで実施

令和6年度まで：10地区で実施（R6新規4組織）

計52.7haで実施

令和7年度まで：14地区で実施（R7新規4組織）

計90.9haで実施



- ため池の事前放流を巨瀬川流域の12箇所（久留米地区8箇所、田主丸地区4箇所）で実施。

～ため池の事前放流（低水管理）～令和7年

●久留米地区

- ・後田ため池
- ・面の上ため池
- ・山王山ため池
- ・矢作第1ため池
- ・矢作第2ため池
- ・中町ため池
- ・吉木上ため池 ※農閑期のみ
- ・吉木下ため池 ※農閑期のみ

令和7年追加

●田主丸地区

- ・隈ため池
- ・富本ため池
- ・二田ため池
- ・森部ため池

令和7年追加

令和7年追加



にて事前放流（低水管理）を実施。

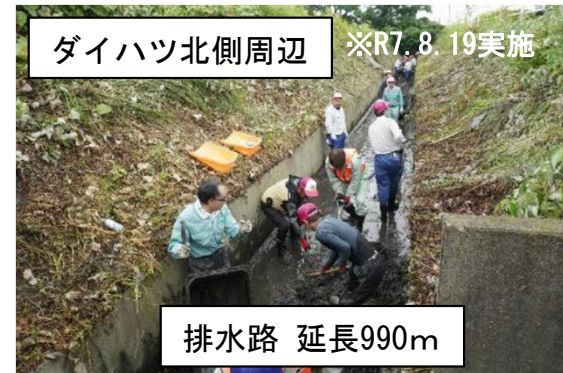
＜排水施設の維持管理・雨水貯留機能の向上【久留米市】＞

● **排水施設の維持管理**

令和7年6月にN=1000袋の土のう作成、令和7年6月にL=990mの区間で排水路の土砂撤去及び除草を実施。

「みんなで流域治水！」【久留米市】

地域住民、大学生、高校生、建設業者及び市職員にて田主丸町内を含む久留米市内各地で排水路の土砂撤去及び除草を実施。企業や行政、ボランティアなどが協働で取り組むことで、浸水被害の軽減と防災意識の高揚を図る。



- **雨水貯留機能の向上**を図るため、**令和6年12月より雨水浸透柵の設置補助を開始。**
- また、46箇所[※]の公共施設へ80基（1,000ℓ：6基、200ℓ：74基）の雨水貯留タンクを設置。

雨水浸透柵設置補助 (R6.12~)
【補助対象施設の拡充】

1基あたり 1万円 上限額 4万円

市内にお住まいの方、市内事業者の方へ
雨水浸透柵（浸透機能を有する製品）
の設置費用を最大4万円補助します！

- 雨水浸透柵とは？
屋根に降った雨水を地中に浸透させるための設備です。雨水の流出を抑制することで、河川や水路の負荷を減らし、浸水被害を軽減することができます。
- 補助金額
雨水浸透柵 1基あたり 1万円
上限額 4万円
- 設置条件
(1) 対象範囲 市内全域の建物（新築・増改築・リフォーム）
※地下べり禁止区域、集積地帯（雑居ビル等）は除く。
(2) 対象者 土地所有者・建物所有者・賃借人で
長期的に維持管理できる方
※土地・建物所有者の承認が必要です。
(3) 対象製品 浸透機能のある市販品
柵の形状、材質は問いません
- 申請方法
市ホームページより様式をダウンロードし、
施工前に河川課へ提出（メール・郵送可）
- 申請期間
毎年度4月1日から当該年度末まで（先着順）
※予算がなくなり次第、受付を停止します。

久留米市 久留米市都市建設部河川課
TEL: 0942-30-9079 / FAX: 0942-30-9172
E-MAIL: kumamoto@kumamoto-city.jp
久留米市 久留米市都市建設部河川課
TEL: 0942-30-9079 / FAX: 0942-30-9172
E-MAIL: kumamoto@kumamoto-city.jp

雨水貯留タンク設置補助 (R2.7~)
※R5.6に上限額を改定

設置費用の1/2
上限額 100ℓ以上400ℓ未満 3万円
400ℓ以上 15万円※

市内にお住まいの方、市内事業者の方へ
雨水貯留タンク（100ℓ以上）
の設置費用を最大15万円補助します！

- 雨水貯留タンクとは？
屋根に降った雨水を一時的に貯める設備です。雨水の流出を抑制するとともに、貯まった雨水は、庭の水やりや、災害時の備えとして利用できます。
- 補助金額
雨水貯留タンク 設置費用の1/2
上限額 100ℓ以上400ℓ未満 3万円
400ℓ以上 15万円
- 設置条件
(1) 対象範囲 市内全域の建物
(2) 対象者 建物所有者・賃借人で
長期的に維持管理できる方
※建物所有者の承認が必要です。
(3) 対象製品 雨水貯留機能のある市販品
容量100ℓ以上、直付き
- 申請方法
市ホームページより様式をダウンロードし、
施工前に河川課へ提出（メール・郵送可）
- 申請期間
毎年度4月1日から当該年度末まで（先着順）
※予算がなくなり次第、受付を停止します。

久留米市 久留米市都市建設部河川課
TEL: 0942-30-9079 / FAX: 0942-30-9172
E-MAIL: kumamoto@kumamoto-city.jp

雨水貯留タンクの設置状況

令和4年度	10箇所／16基	(1,000ℓ：6基、200ℓ：10基)	／貯留量 8t
令和5年度	30箇所／47基	(1,000ℓ：17基、200ℓ：30基)	／貯留量23t
令和6年度	44箇所／70基	(1,000ℓ：10基、200ℓ：60基)	／貯留量22t
令和7年度	46箇所／80基	(1,000ℓ：6基、200ℓ：74基)	／貯留量20.8t

累計 136箇所／213基（1,000ℓ：39基、200ℓ：174基）／貯留量73.8t



筑後川水系巨瀬川流域 緊急治水対策プロジェクト 進捗状況【令和8年2月末時点】

～被害の軽減、早期復旧・復興のための対策～【久留米市】

● 地域独自避難所の設置支援

備蓄品提供

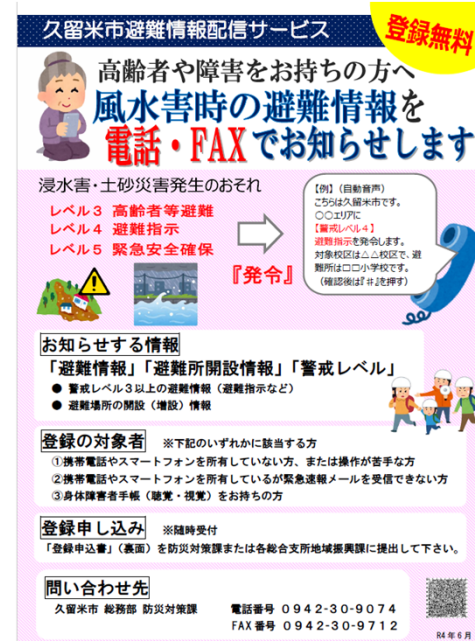
- ・ 令和7年度
- 26校区127カ所



● 防災情報発信ツールの拡充

避難情報配信サービス登録

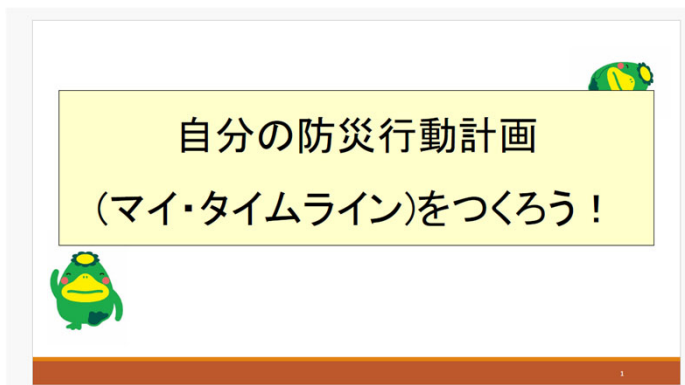
- ・ 令和5年 116件
- ・ 令和6年 121件
- ・ 令和7年 126件



● 自助・共助の充実のための防災学習の支援

出前講座

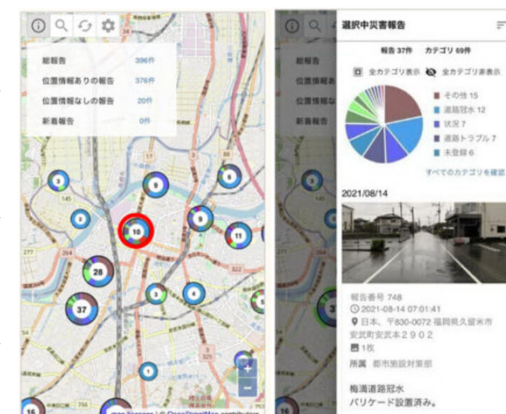
- 令和5年：37回
- 令和6年：36回
- 令和7年：76回



● 防災アプリの運用

防災チャットボット

- 令和5年：登録者約16,000人
投稿327件
- 令和6年：登録者約18,500人
投稿43件
- 令和7年：登録者約19,500人
投稿18件



～うきは市の取組み～

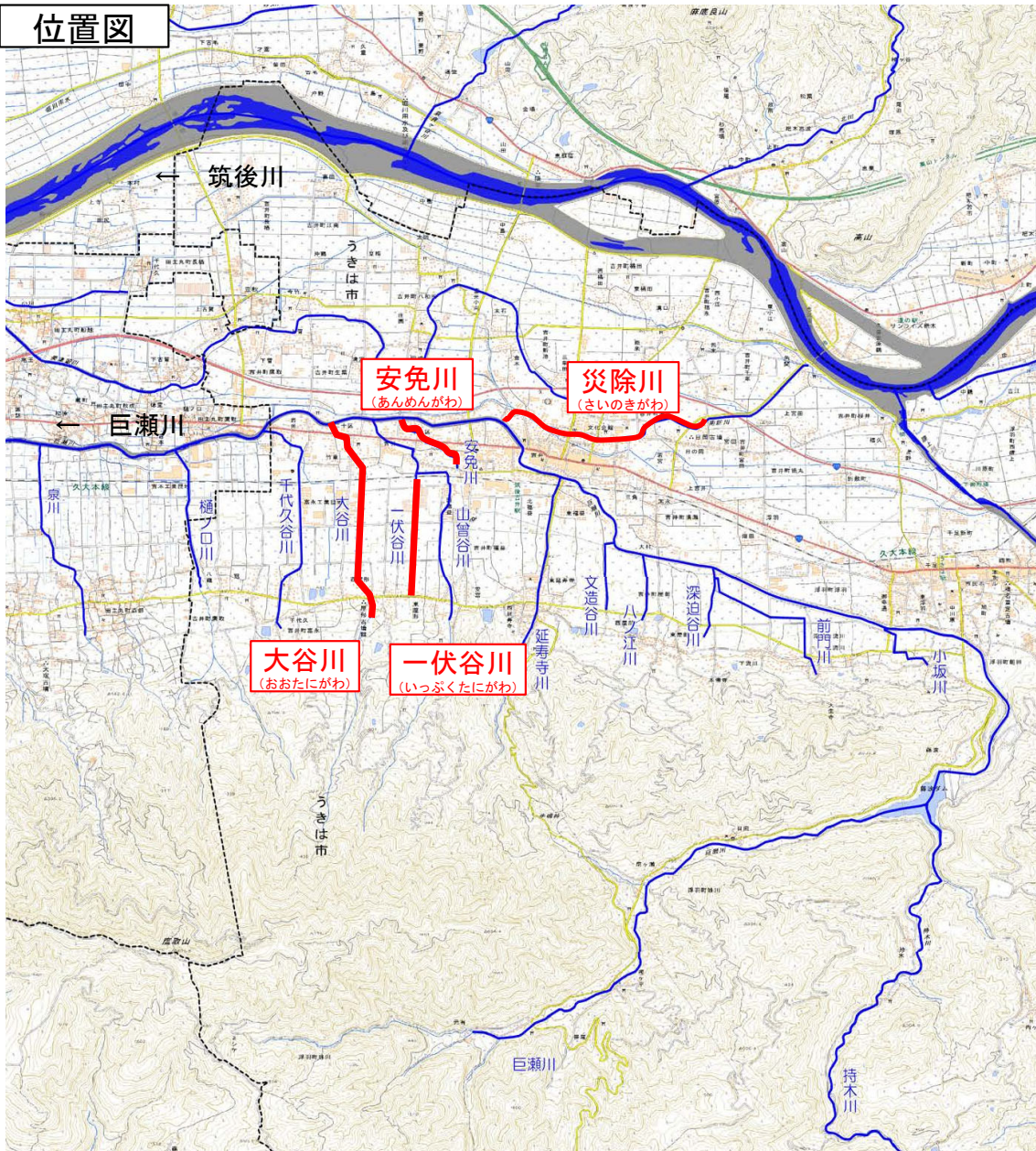
令和8年2月末時点

筑後川水系巨瀬川流域 緊急治水対策プロジェクト 進捗状況【令和8年2月末時点】

～氾濫をできるだけ防ぐ・減らすための対策～ 市管理河川、排水路の改修【うきは市】

- 河川、排水路の土砂撤去
 流下能力向上のため、巨瀬川支川の市管理河川や排水路に堆積した土砂撤去を実施。

位置図



● 土砂撤去

令和5年	災除川の浚渫	100m ³ 実施
	一伏谷川の浚渫	50m ³ 実施
令和6年	一伏谷川の浚渫	50m ³ 実施
令和7年	大谷川の浚渫	800m ³ 実施
	安免川の浚渫	55m ³ 実施
	一伏谷川の浚渫	180m ³ 実施
	美津留川の浚渫	50m ³ 実施



大谷川 浚渫後

筑後川水系巨瀬川流域緊急治水対策プロジェクト 進捗状況【令和8年2月末時点】 ＜森林整備【うきは市】＞

● 間伐・筋工

山林の間伐を継続して実施中。



間伐後に筋工を施工して、土砂の流出を防止し、斜面を流れる雨水の勢いを抑えている。

間伐・筋工の実施状況

令和5年 82.74ha（うち筋工5.02ha）完了

令和6年 78.31ha（うち筋工12.78ha）完了

令和7年 48.87ha（うち筋工3.93ha）継続実施中

※令和8年2月時点

● 未利用材の活用

森林整備を推進し災害リスクを軽減するため、林地残材を持ち出し、有効利用する事業者に補助金を交付している。



実施状況

令和4年度 1750t

令和5年度 1556t

令和6年度 1850t

＜水田、ため池、水路の活用【うきは市】＞

● 事前放流

令和6年度 ため池・水路の事前放流を5回実施。

令和7年度 ため池・水路の事前放流を2回実施。

● ため池の改修

令和7年度は一の瀬下ため池、西袋田ため池、田代ため池の改修が完了。

一条ため池、上長山ため池は継続実施。



改修後：一の瀬下ため池



改修後：西袋田ため池

● 農業用水施設の改修

令和7年度 袋野堰取水塔を改修。 取水口を確実に閉める。

筑後川水系巨瀬川流域緊急治水対策プロジェクトの進捗状況【令和8年2月末時点】 ＜排水施設の維持管理・雨水貯留機能の向上【うきは市】＞

- 排水施設の維持管理として、令和7年度は地域住民による堆積土砂撤去を2回実施。



＜防災アプリの運用【うきは市】＞

- 令和7年度は12回の防災講習会を実施し、510名が参加。また、DIG訓練を9回開催し、238名が参加。
- 令和7年度は保育園、幼稚園における避難訓練を24回、防災フィールドワークを4回、福祉施設BCP作成研修を1回開催。

- 防災情報を見やすく一つにまとめた防災ホームページ「防災すまっぽん」を構築。
- 防災無線のアプリを令和7年度から運用開始し、避難情報等をいつでもどこでも確認できるようにし、情報取得手段を多重化している。

浮羽消防署によるDIG訓練

防災講習会・DIG訓練開催状況

令和5年	防災講習会 20回 (705名参加)
令和6年	防災講習会 20回 (658名参加)
	DIG訓練 4回 (99名参加)
令和7年	防災講習会 12回 (510名参加)
	DIG訓練 9回 (238名参加)



大石地区自治協議会 R7. 6/6

フィールドワーク訓練

避難ルートの確認支援実施状況

令和5年	保育園、幼稚園における避難訓練 8回
	防災フィールドワーク 1回
令和6年	保育園、幼稚園における避難訓練 16回
	防災フィールドワーク 2回
	福祉施設避難経路図上訓練 2回
令和7年	保育園、幼稚園における避難訓練 24回
	防災フィールドワーク 4回
	福祉施設BCP作成研修 1回



妹川自治協議会 R7. 6/1

防災ホームページ 「防災すまっぽん」



防災無線アプリ 「うきは防災ナビ」

