

令和元年9月10日現在

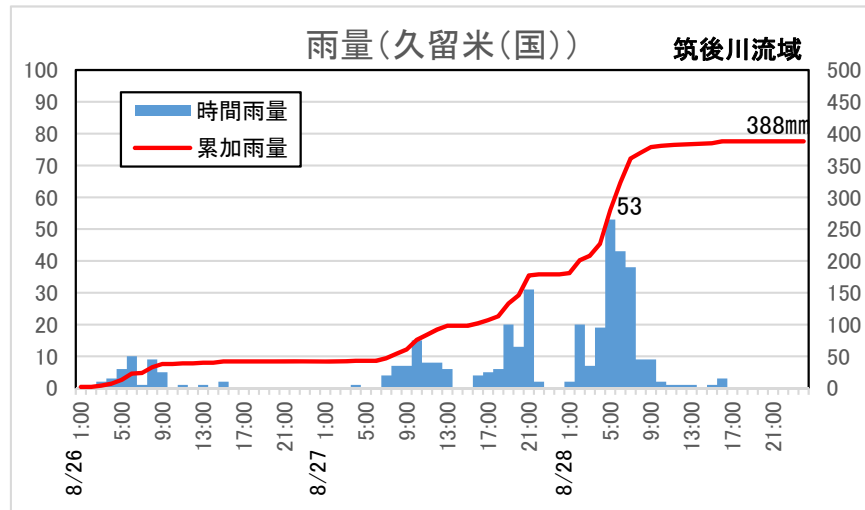
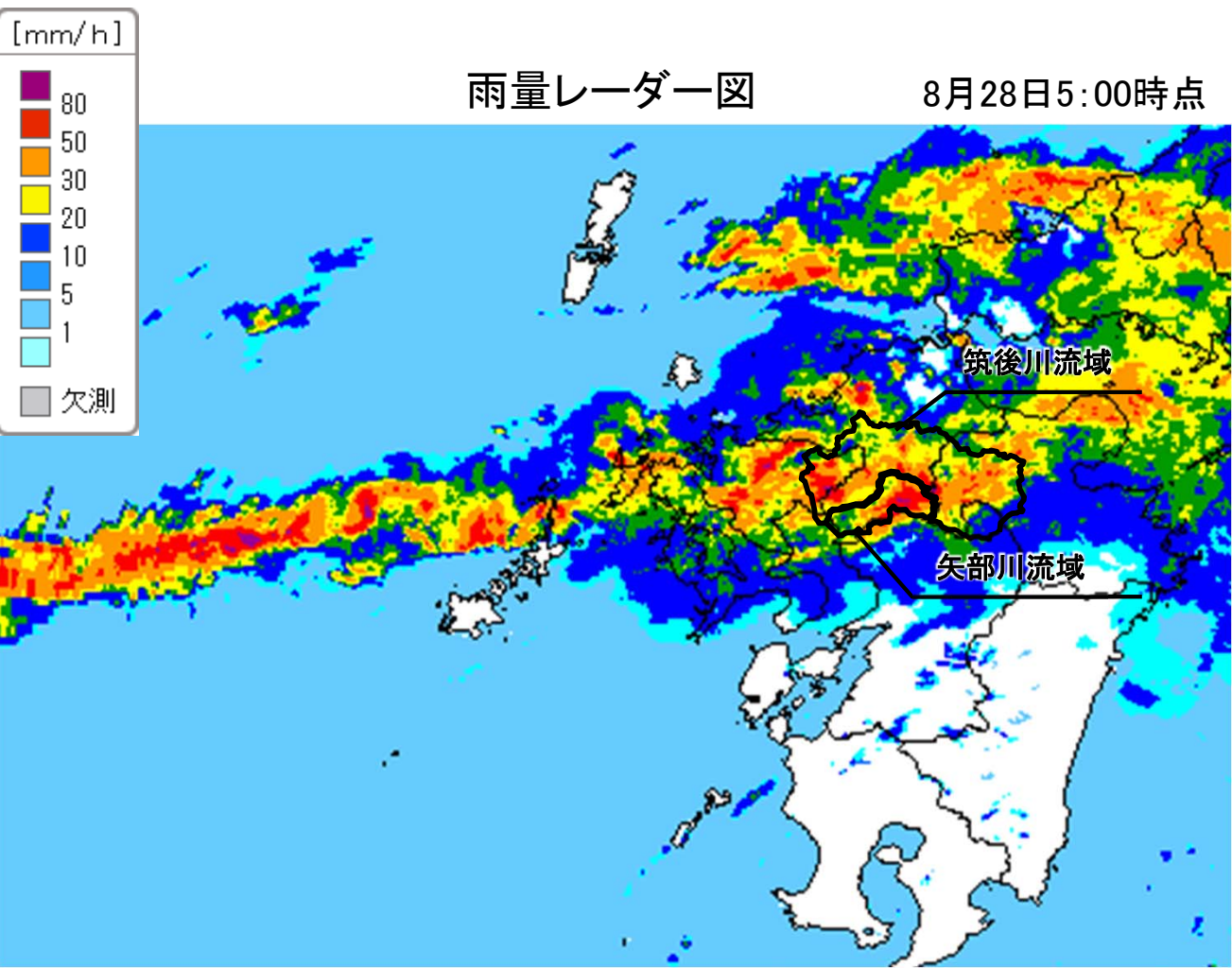
令和元年8月27日～30日の出水概要

速報版

九州地方整備局
筑後川河川事務所

1. 降雨の概要（概況）

前線の影響に伴い、8月27日から30日にかけて大気の状態が非常に不安定な状況となりました。
このため、長崎県、佐賀県、福岡県を中心に大雨となり、28日5時50分には、佐賀県、福岡県の各地においても、大雨特別警報が発表されました。



2. 河川水位の概要

8月27日から28日にかけての大雨により、河川水位が上昇し、矢部川船小屋水位観測所では「氾濫危険水位」を超え、城原川日出来橋水位観測所、巨瀬川中央橋水位観測所では「計画高水位」を越えました。特に、巨瀬川中央橋水位観測所では観測史上第1位の水位を記録しました。

筑後川河川事務所管内における河川水位（速報値）

水系名	河川名	観測所名	位置 (河口又は合流点からの距離：km)	今回最高水位			水防団 待機水位 (m)	氾濫 注意水位 (m)	避難判断 水位 (m)	氾濫 危険水位 (m)	計 画 高 水 位 (m)	既往最高水位		
				日	時	水位(m)						水位(m)	年月日	
筑後川	筑後川	小瀬	日田市若宮町	(76.59)	8/28	9:20	3.27	2.20	3.00	4.00	4.50	5.55	4.61	H30.7.7
	筑後川	荒瀬	うきは市浮羽町三春	(62.08)	8/28	8:20	5.61	3.40	5.00	5.90	6.30	10.43	7.41	H24.7.14
	筑後川	片ノ瀬	久留米市田主丸町菅原	(40.61)	8/28	10:00	8.46	5.40	6.70	7.80	8.50	12.82	10.36	H29.7.5
	筑後川	瀬ノ下	久留米市瀬下町浜町上	(25.48)	8/28	11:20	5.35	3.50	5.00	6.80	7.10	8.78	9.02	S28.6.28
	筑後川	杖立	小国町下城	(99.80)	8/28	10:50	3.85	4.50	5.00	5.30	6.00	-	8.50	H17.7.10
	城原川	日出来橋	神崎市神崎町竹	(7.97)	8/27	19:00	4.90	2.00	2.50	3.50	4.32	4.51	4.92	H21.7.26
	田手川	田手橋	吉野ヶ里町田手	(10.00)	8/27	18:50	1.86	1.50	1.80	2.90	3.52	-	3.36	S47.7.12
	宝満川	端間	小郡市端間	(7.93)	8/27	21:50	3.58	2.40	3.60	4.00	4.65	6.05	5.47	H30.7.6
	巨瀬川	中央橋	久留米市田主丸町田主丸	(9.98)	8/28	7:30	3.30	1.20	1.90	2.20	2.54	3.11	3.30	R1.8.28
	小石原川	栄田橋	大刀洗町栄田	(3.24)	8/28	7:50	2.84	2.00	2.50	3.10	3.71	5.09	4.40	H30.7.6
	佐田川	金丸橋	朝倉市金丸	(2.39)	8/28	7:30	3.52	1.50	2.50	3.50	3.87	4.38	3.56	H30.7.6
	花月川	花月	日田市丸山町	(3.38)	8/28	7:50	2.32	0.90	1.60	2.20	3.35	4.48	4.50	H29.7.5
隈ノ上川	西隈ノ上	うきは市浮羽町西隈ノ上	(0.75)	8/28	7:50	2.86	1.40	2.00	2.40	2.88	3.06	3.72	S44.7.1	
矢部川	矢部川	船小屋	筑後市尾島	(15.27)	8/28	8:40	8.85	4.50	6.00	7.80	8.40	9.53	9.76	H24.7.14
	飯江川	安手橋	みやま市瀬高町大神中島	(3.48)	8/28	10:00	5.20	3.50	4.00	5.20	5.59	5.99	6.02	H24.7.14

◎水位危険度レベル

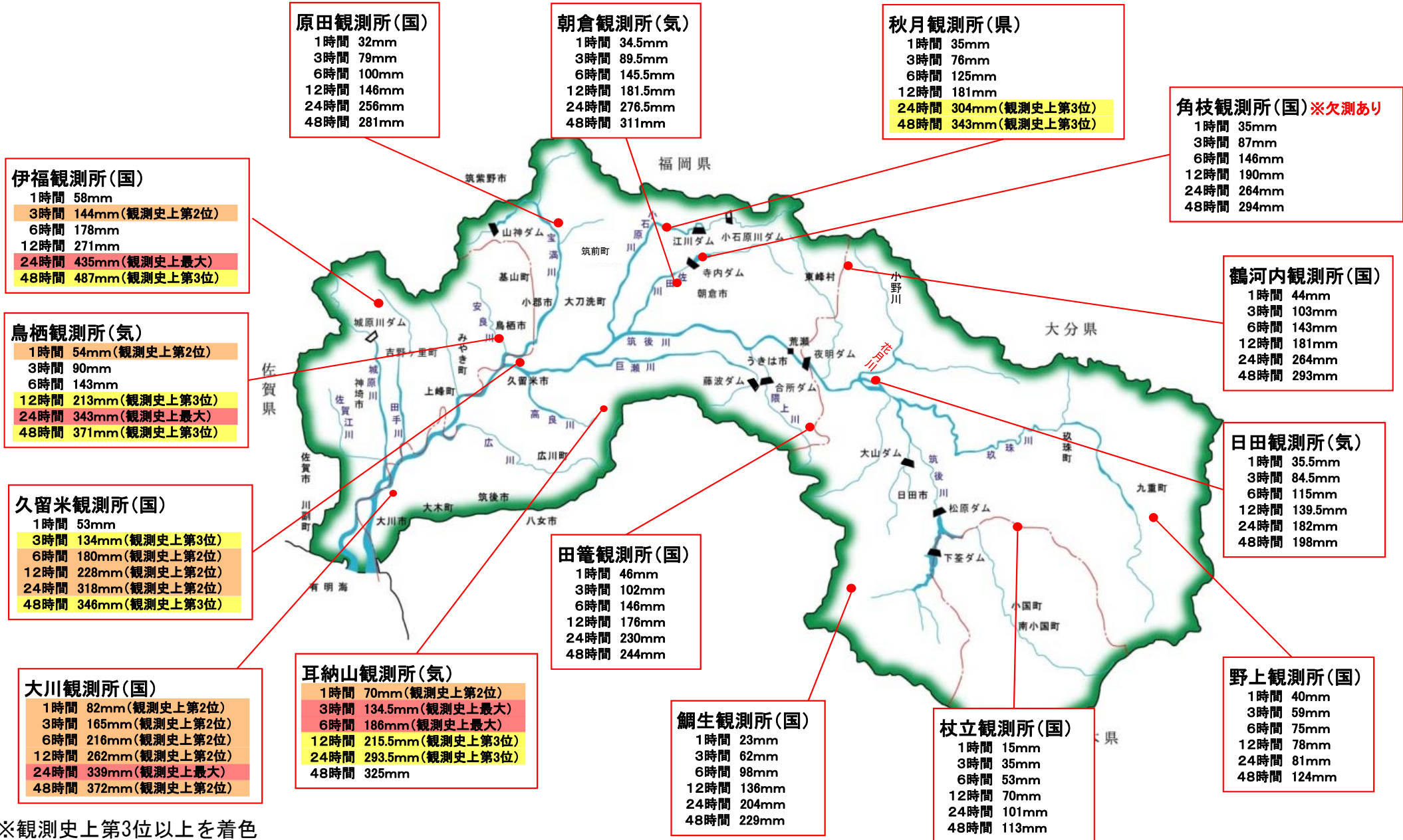
水防団待機水位	レベル1	水防団が水防活動を行うために待機する水位です。
氾濫注意水位	レベル2	避難行動の準備を行う目安となる水位です。
避難判断水位	レベル3	避難行動を行う目安となる水位です。
氾濫危険水位	レベル4	氾濫危険水位を越えると、氾濫の恐れがあります。
氾濫の発生	レベル5	堤防の決壊などにより、氾濫した時点でレベル5となります。

計画高水位を超過：2箇所
 氾濫危険水位を超過：1箇所
 避難判断水位を超過：4箇所
 氾濫注意水位を超過：6箇所

※本資料の数値は、速報値及び暫定値であるため、今後の調査で変わる可能性があります。

3. 筑後川流域の概要① (降雨量)

令和元年8月27日以降の前線の影響により、久留米市、神崎市、鳥栖市、大川市において観測史上最大の降雨量を記録しました。



※観測史上第3位以上を着色
※本資料の数値は、速報値及び暫定値であるため、今後の調査で変わる可能性があります。

3. 筑後川流域の概要② (降雨分布)

下図は、8月25日から8月30日における、流域内の各雨量観測所の最大48時間降雨を基に作成した等雨量線図です。久留米市、鳥栖市がある中流域で300mm以上の雨が広範囲に降ったほか、特に佐賀市、神埼市のある下流域では400～500mmの大雨となり、河川水位の上昇や浸水被害の要因となりました。

令和元年8月出水における 最大48時間降雨の等雨量線図



※本資料の数値は、速報値及び暫定値であるため、今後の調査で変わる可能性があります。

3. 筑後川流域の概要③ (最大雨量)

主な雨量観測所の最大雨量 (速報値)

水系名	河川名	観測所名	位置	総雨量(mm)		最大時間雨量(mm)	
				総雨量(mm)	観測期間	最大時間雨量(mm)	観測期間
筑後川	筑後川	大川	福岡県大川市向島	414	8月24日 14時00分 ~ 8月28日 13時00分	82	8月28日 4時00分 ~ 8月28日 5時00分
筑後川	田手川	伊福	神崎市背振町服巻	591	8月25日 17時00分 ~ 8月30日 3時00分	58	8月27日 17時00分 ~ 8月27日 18時00分
筑後川	轟木川	鳥栖	佐賀県鳥栖市元町横田	478	8月26日 2時00分 ~ 8月29日 22時00分	54	8月27日 18時00分 ~ 8月27日 19時00分
筑後川	筑後川	久留米	福岡県久留米市高野	346	8月27日 4時00分 ~ 8月28日 16時00分	53	8月28日 4時00分 ~ 8月28日 5時00分
筑後川	—	耳納山(気)	福岡県久留米市草野町字吉木	325	8月27日 7時00分 ~ 8月28日 16時00分	70	8月28日 4時00分 ~ 8月28日 5時00分
筑後川	小石原川	秋月	福岡県朝倉市下秋月石原	371	8月26日 4時00分 ~ 8月28日 17時00分	35	8月28日 6時00分 ~ 8月28日 7時00分
筑後川	—	朝倉	福岡県朝倉市三奈木町	360	8月26日 3時00分 ~ 8月28日 17時00分	35	8月28日 6時00分 ~ 8月28日 7時00分
筑後川	宝満川	原田	筑紫野市下見	340	8月26日 2時00分 ~ 8月30日 4時00分	32	8月27日 17時00分 ~ 8月27日 18時00分
筑後川	佐田川	角枝	朝倉市三奈木町矢野作	378	8月25日 20時00分 ~ 8月28日 17時00分	35	8月28日 6時00分 ~ 8月28日 7時00分
筑後川	巨瀬川	妹川	うきは市浮羽町妹川	378	8月27日 4時00分 ~ 8月30日 3時00分	59	8月28日 4時00分 ~ 8月28日 5時00分
筑後川	隈ノ上川	田籠	うきは市浮羽町小塩	245	8月27日 7時00分 ~ 8月28日 22時00分	46	8月28日 5時00分 ~ 8月28日 6時00分
筑後川	花月川	鶴河内	日田市大字鶴河内	318	8月25日 18時00分 ~ 8月28日 22時00分	44	8月28日 4時00分 ~ 8月28日 5時00分
筑後川	筑後川	鯛生	日田市中津江村合瀬生子川	227	8月27日 1時00分 ~ 8月28日 12時00分	23	8月27日 21時00分 ~ 8月27日 22時00分
筑後川	—	日田(気)	大分県日田市三本松	196	8月27日 7時00分 ~ 8月28日 17時00分	36	8月28日 5時00分 ~ 8月28日 6時00分
筑後川	筑後川	杖立	熊本県阿蘇郡小国町大字下城字湯鶴	111	8月27日 8時00分 ~ 8月28日 13時00分	15	8月28日 5時00分 ~ 8月28日 6時00分
筑後川	野上川	野上	大分県玖珠郡九重町野上	128	8月23日 1時00分 ~ 8月26日 14時00分	40	8月26日 6時00分 ~ 8月26日 7時00分

※  : 観測史上第1位
 : 観測史上第2位
 : 観測史上第3位

※本資料の数値は、速報値及び暫定値であるため、今後の調査で変わる可能性があります。

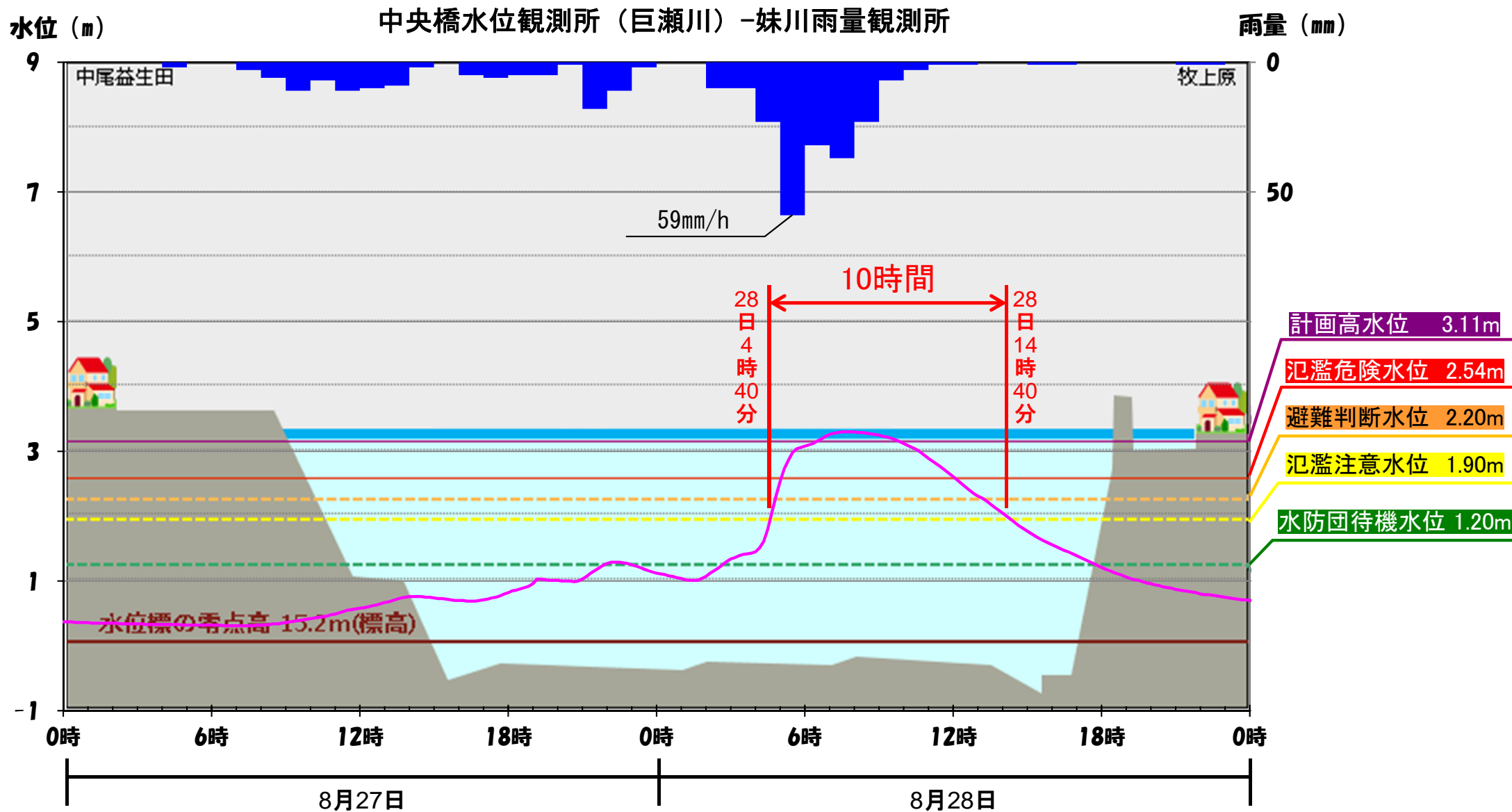
3. 筑後川流域の概要④ (水位観測所)

8月27日から30日にかけての大雨により、観測史上記録的な水位となった、巨瀬川中央橋(久留米市)、城原川日出来橋(神埼市)、佐田川金丸橋(朝倉市)、隈上川西隈ノ上水位観測所(うきは市)の位置を下図のとおり示します。



3. 筑後川流域の概要⑤ (支川巨瀬川の河川水位と降雨 (中央橋水位観測所))

久留米市内の中央橋水位観測所では、氾濫注意水位を超えた時間が10時間に及んだ洪水でした。

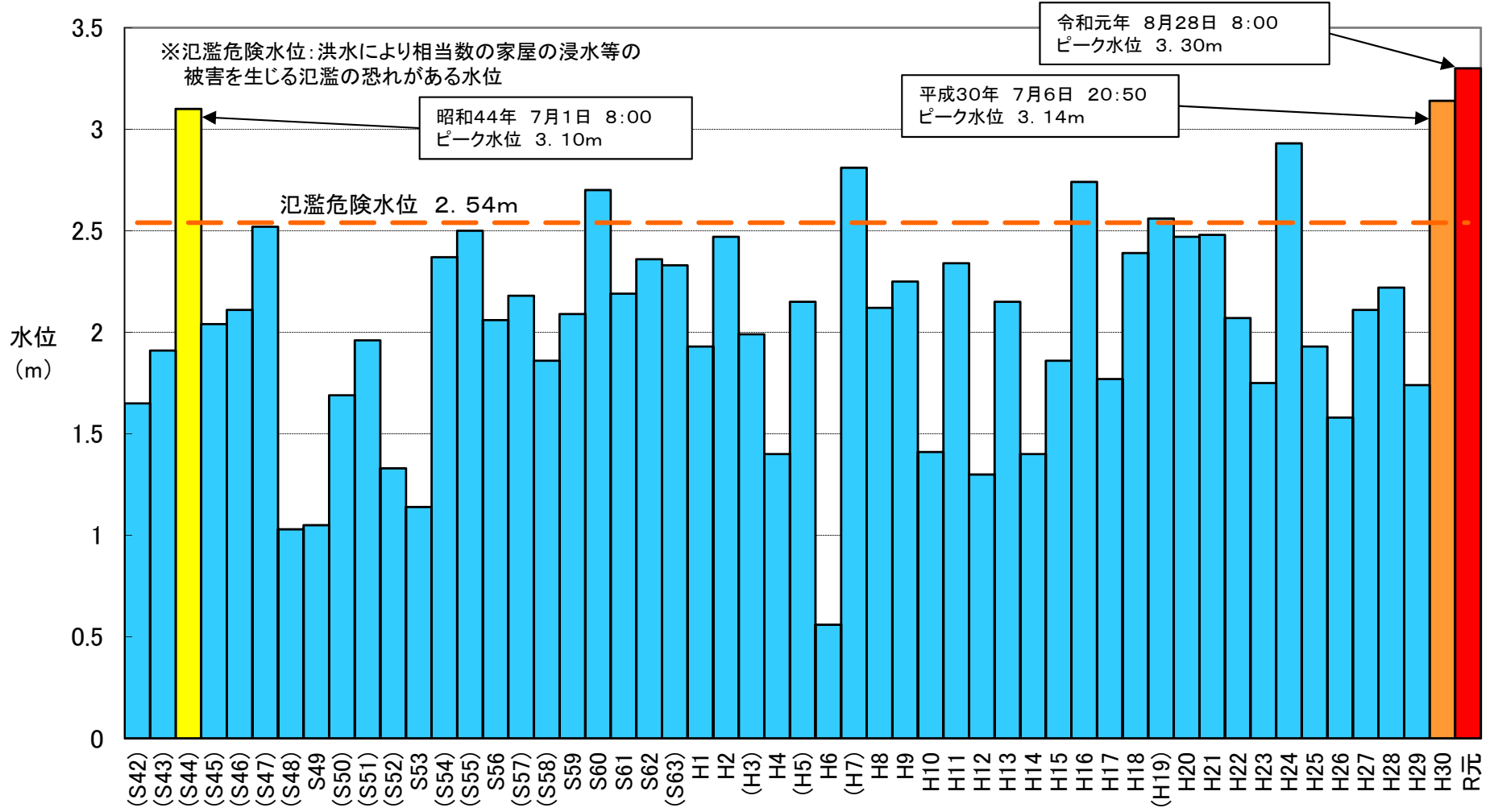


※本資料の数値は、速報値及び暫定値であるため、今後の調査で変わる可能性があります。

3. 筑後川流域の概要⑥ (支川巨瀬川 (中央橋水位観測所))

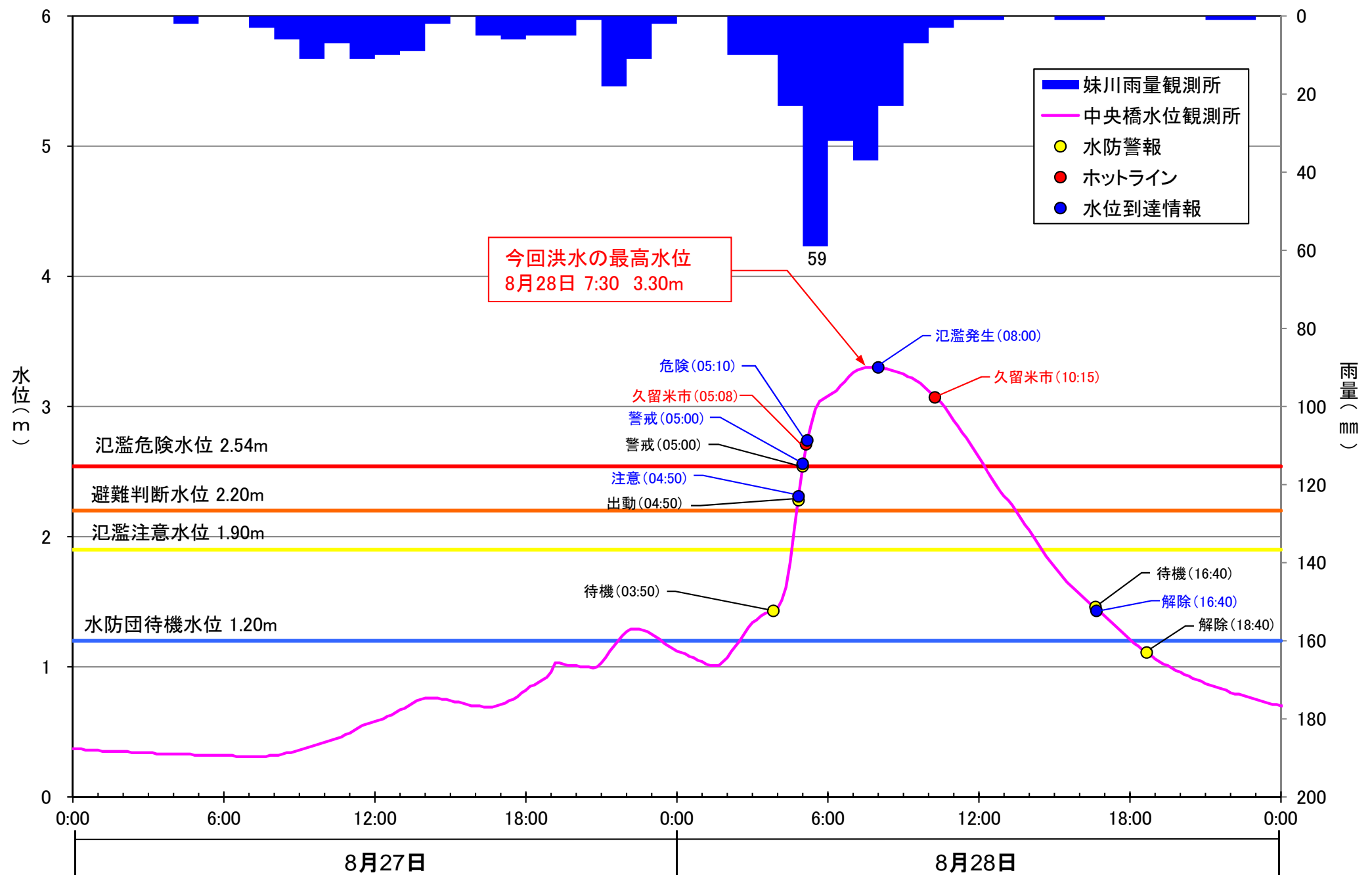
筑後川水系巨瀬川の中央橋(ちゅうおうばし)水位観測所において、8月28日7時30分に観測記録上最高水位(3.30m)を記録しました。

巨瀬川(中央橋水位観測所)における年最高水位比較図



※年次の()書き: 欠測期間があり統計処理上「欠測」扱いであるが、観測記録されているデータのうち最高水位を記載。
※中央橋水位観測所 所在地: 巨瀬川119.98km地点(福岡県久留米市田主丸町田主丸) 零点高: T. P. 15.19m

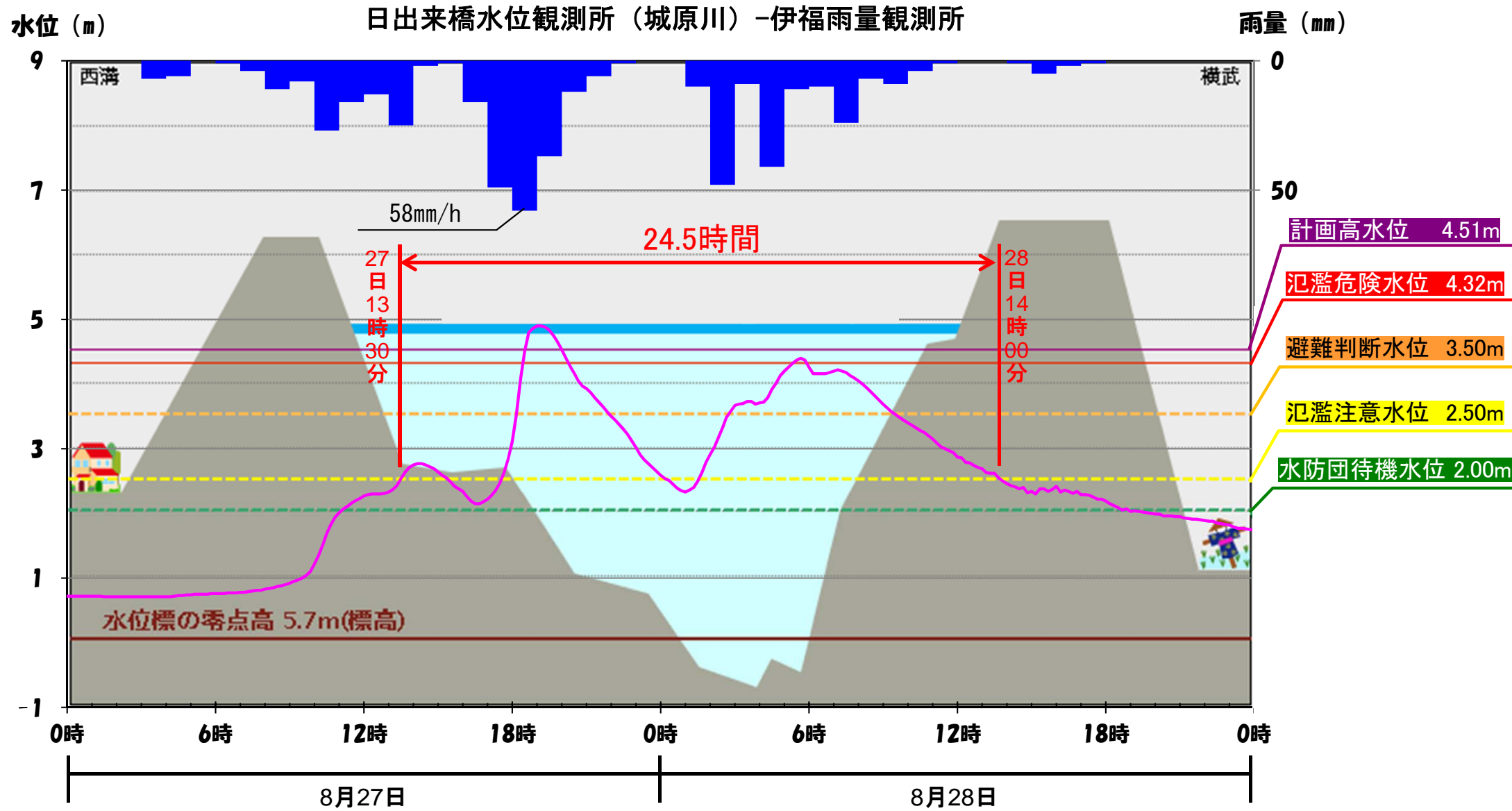
3. 筑後川流域の概要⑦ (支川巨瀬川の防災情報の伝達状況 (中央橋水位観測所))



※本資料の数値は、速報値及び暫定値であるため、今後の調査で変わる可能性があります。

3. 筑後川流域の概要⑧ (支川城原川の河川水位と降雨 (日出来橋水位観測所))

神埼市内の日出来橋水位観測所では、氾濫注意水位を超えた時間が24.5時間に及んだ洪水でした。

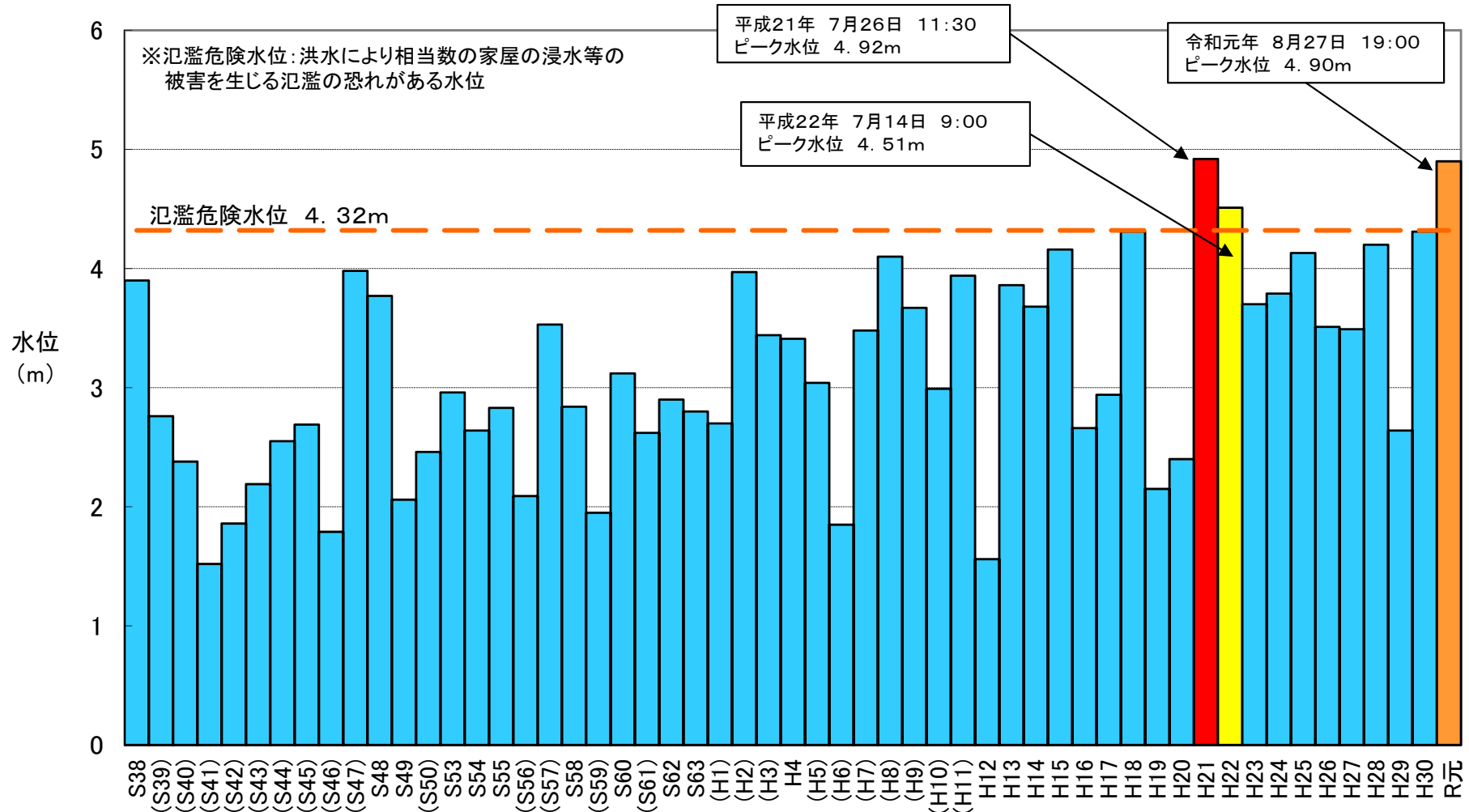


※本資料の数値は、速報値及び暫定値であるため、今後の調査で変わる可能性があります。

3. 筑後川流域の概要⑨ (支川城原川 (日出来橋水位観測所))

筑後川水系城原川の日出来橋(ひできばし)水位観測所において、8月27日19時00分に観測記録上第2位水位(4.90m)を記録しました。

城原川(日出来橋水位観測所)における年最高水位比較図

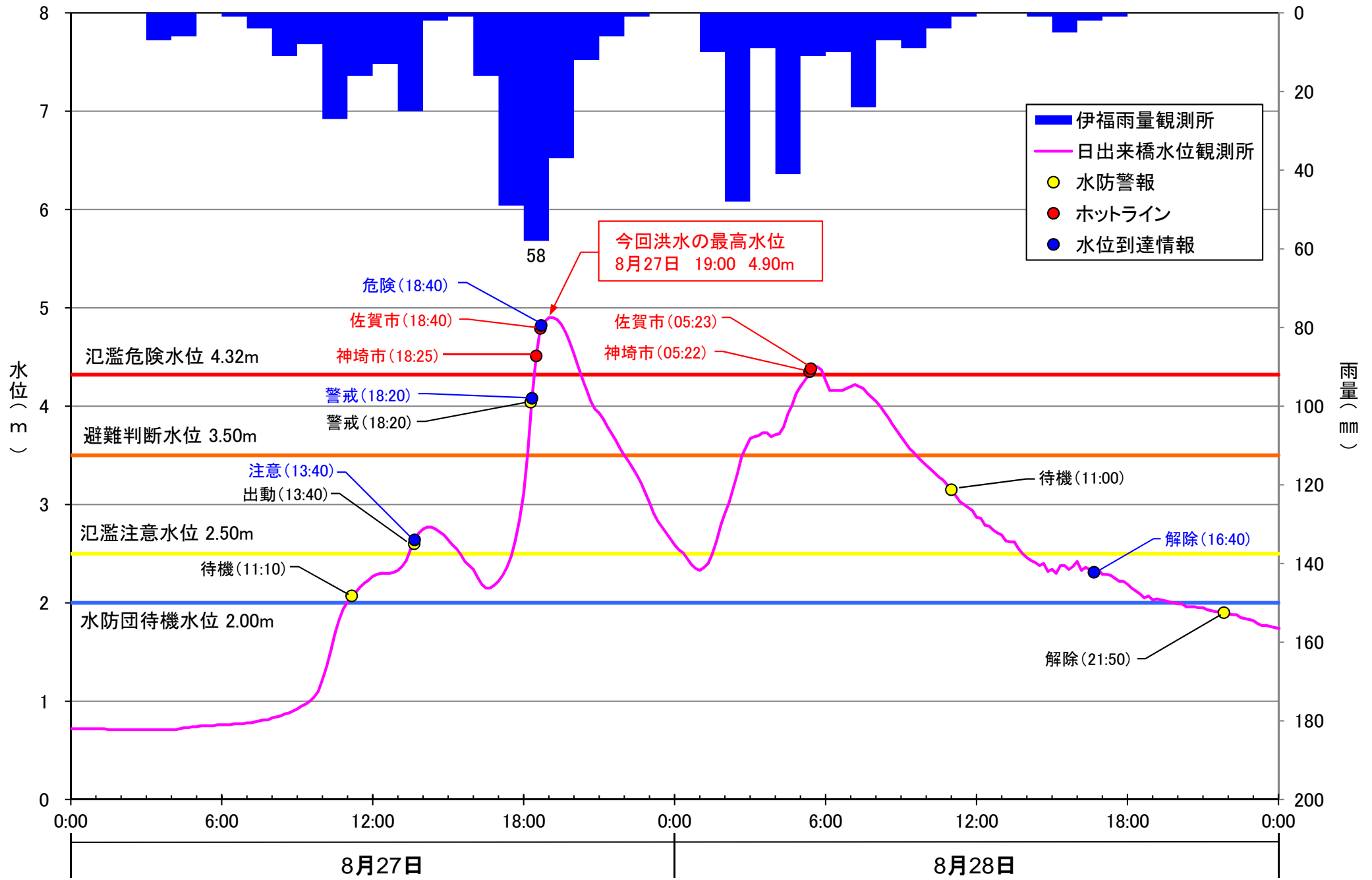


※年次の()書き: 欠測期間があり統計処理上「欠測」扱いであるが、観測記録されているデータのうち最高水位を記載。

※日出来橋水位観測所 所在地: 城原川7.65km地点 (佐賀県神埼市神埼町竹) 零点高: T. P. 5.73m

※本資料の数値は、速報値及び暫定値であるため、今後の調査で変わる可能性があります。

3. 筑後川流域の概要⑩ (支川城原川の防災情報の伝達状況 (日出来橋水位観測所))



※本資料の数値は、速報値及び暫定値であるため、今後の調査で変わる可能性があります。

3. 筑後川流域の概要⑪ (出水状況)

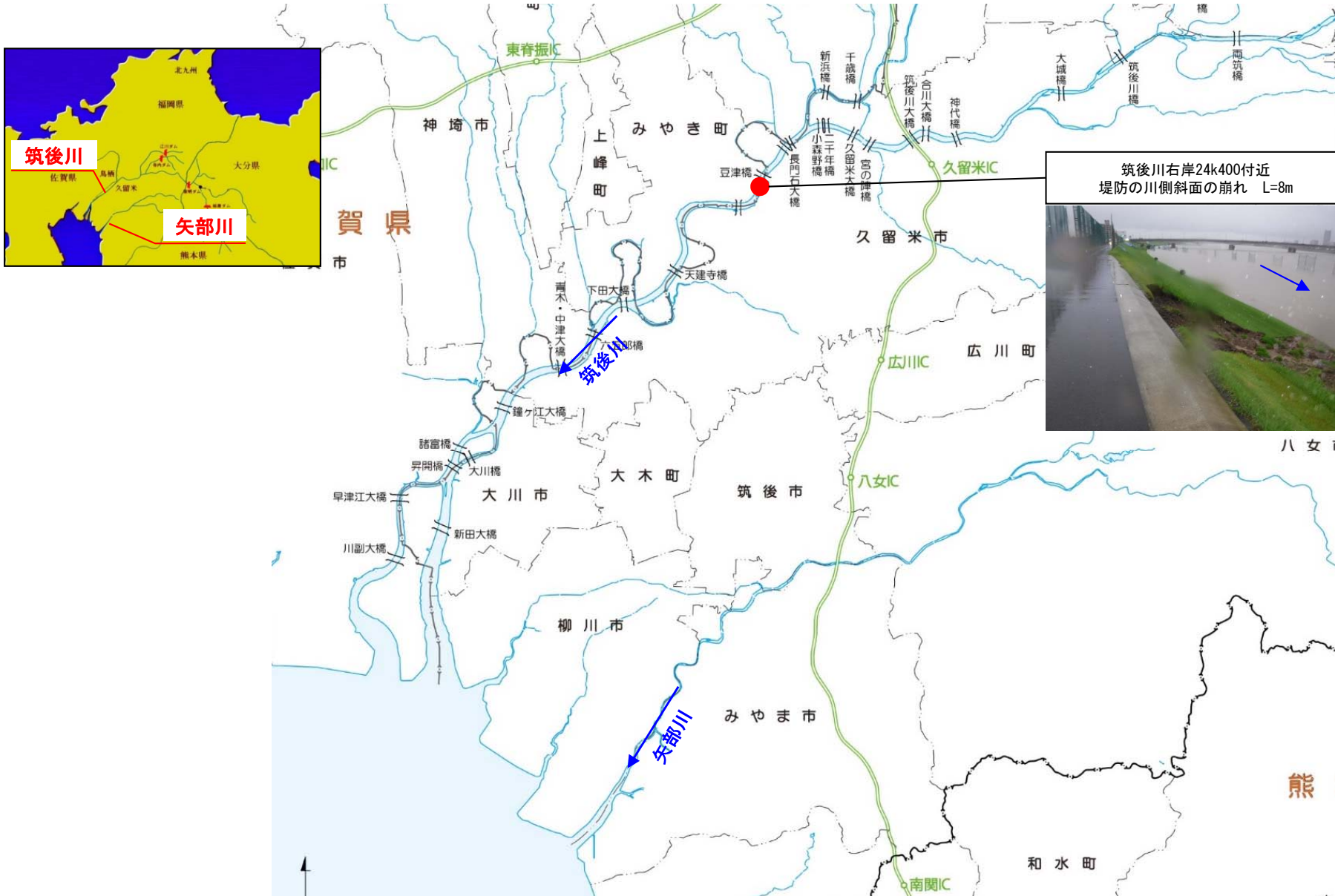


中央橋水位観測所の最高水位 (3.30m)
福岡県久留米市田主丸町中央橋付近
(令和元年8月28日 8時30分時点)

日出来橋水位観測所の最高水位 (4.90m)
佐賀県神埼市神埼町竹地先
(令和元年8月27日 19時00分時点)

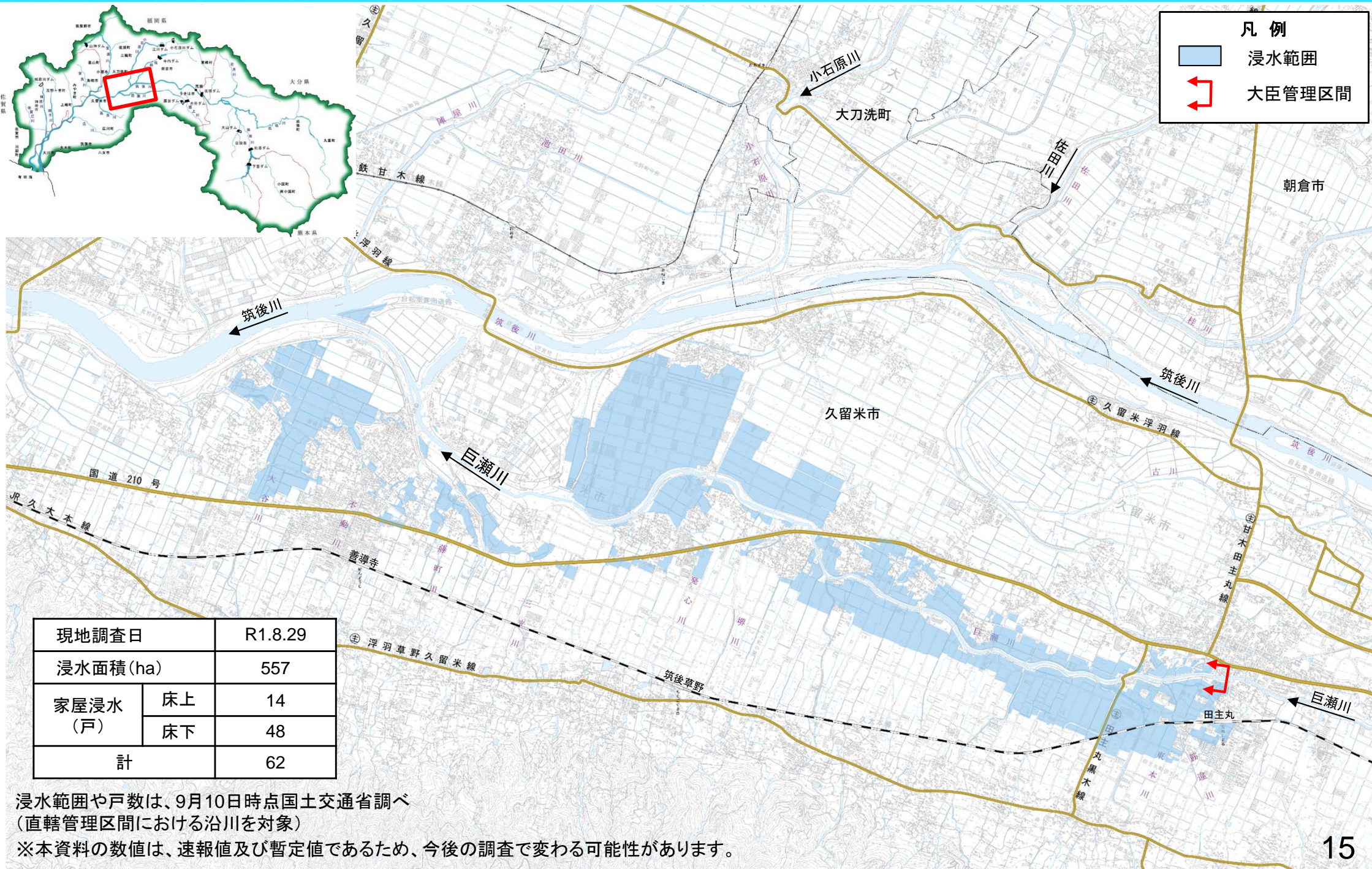
3. 筑後川流域の概要⑫（管理施設に関する被災状況）

筑後川で1箇所(みやき町)の管理施設が被災しました。



- (1) 本資料の数値は速報値及び暫定値であるため、今後の調査で変わる可能性があります。
- (2) 全箇所において応急復旧完了。

3. 筑後川流域の概要⑬（一般被害状況（支川巨瀬川））



凡例

- 浸水範囲
- 大臣管理区間

現地調査日	R1.8.29	
浸水面積 (ha)	557	
家屋浸水 (戸)	床上	14
	床下	48
計	62	

浸水範囲や戸数は、9月10日時点国土交通省調べ（直轄管理区間における沿川を対象）
※本資料の数値は、速報値及び暫定値であるため、今後の調査で変わる可能性があります。

3. 筑後川流域の概要⑭ (排水ポンプ車活動状況)

次の地区に排水ポンプ車を設置し排水活動を行いました。

- | | | | | |
|-------|----|--------|-------------|---------------------------|
| ○筑後川 | 右岸 | 4k640 | 大川市大野島大角地区 | (排水量 60m ³ /分) |
| ○筑後川 | 右岸 | 35k580 | 久留米市北野町鳥巢地区 | (排水量 60m ³ /分) |
| ○早津江川 | 左岸 | 2k700 | 佐賀市川副町大詫間地区 | (排水量 30m ³ /分) |

排水活動箇所

佐賀市川副町大詫間



久留米市北野町鳥巢

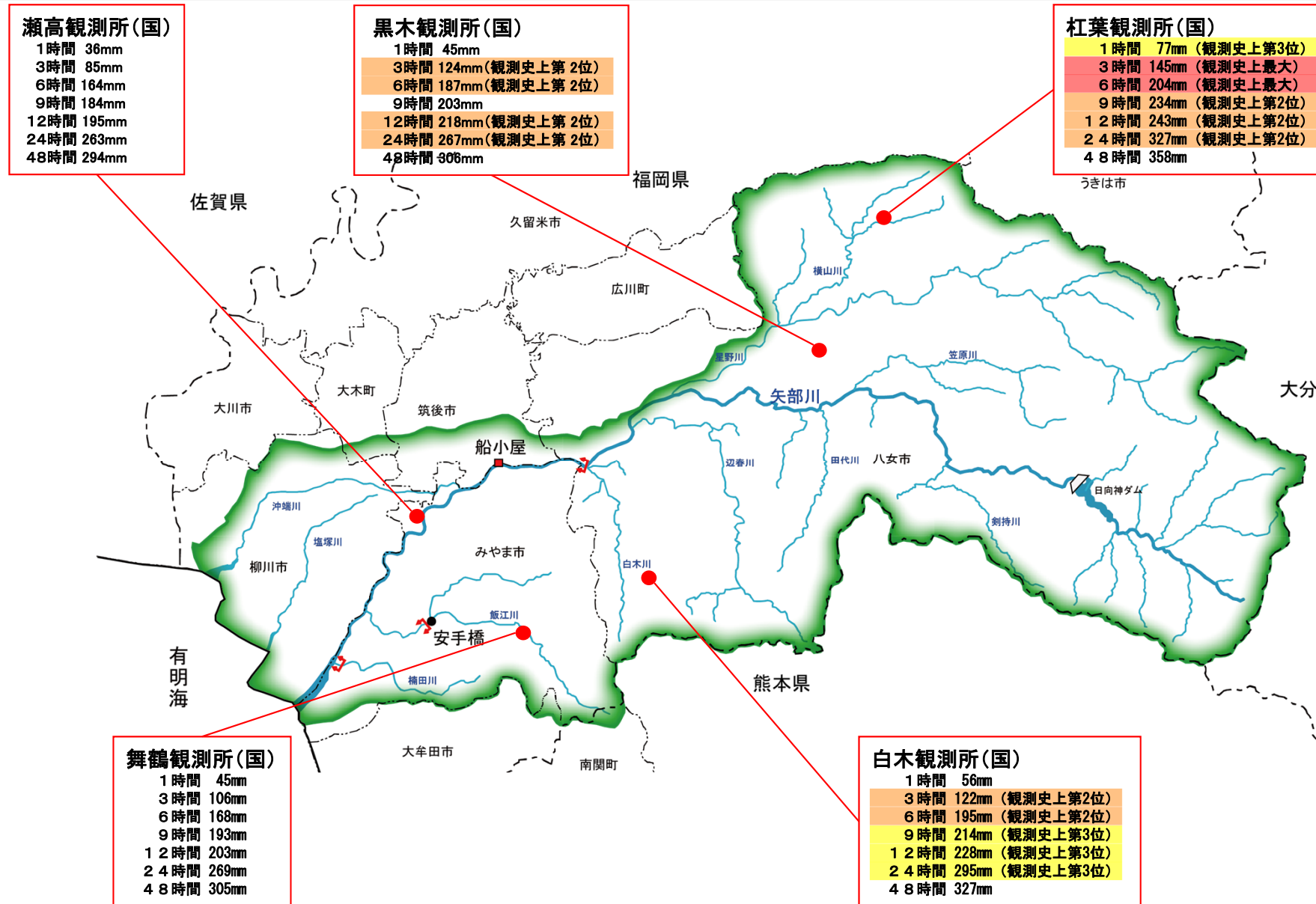


大川市大野島大角



4. 矢部川流域の概要① (降雨量)

令和元年8月27日以降の前線の影響により、八女市において観測史上最大の降雨量を記録しました。

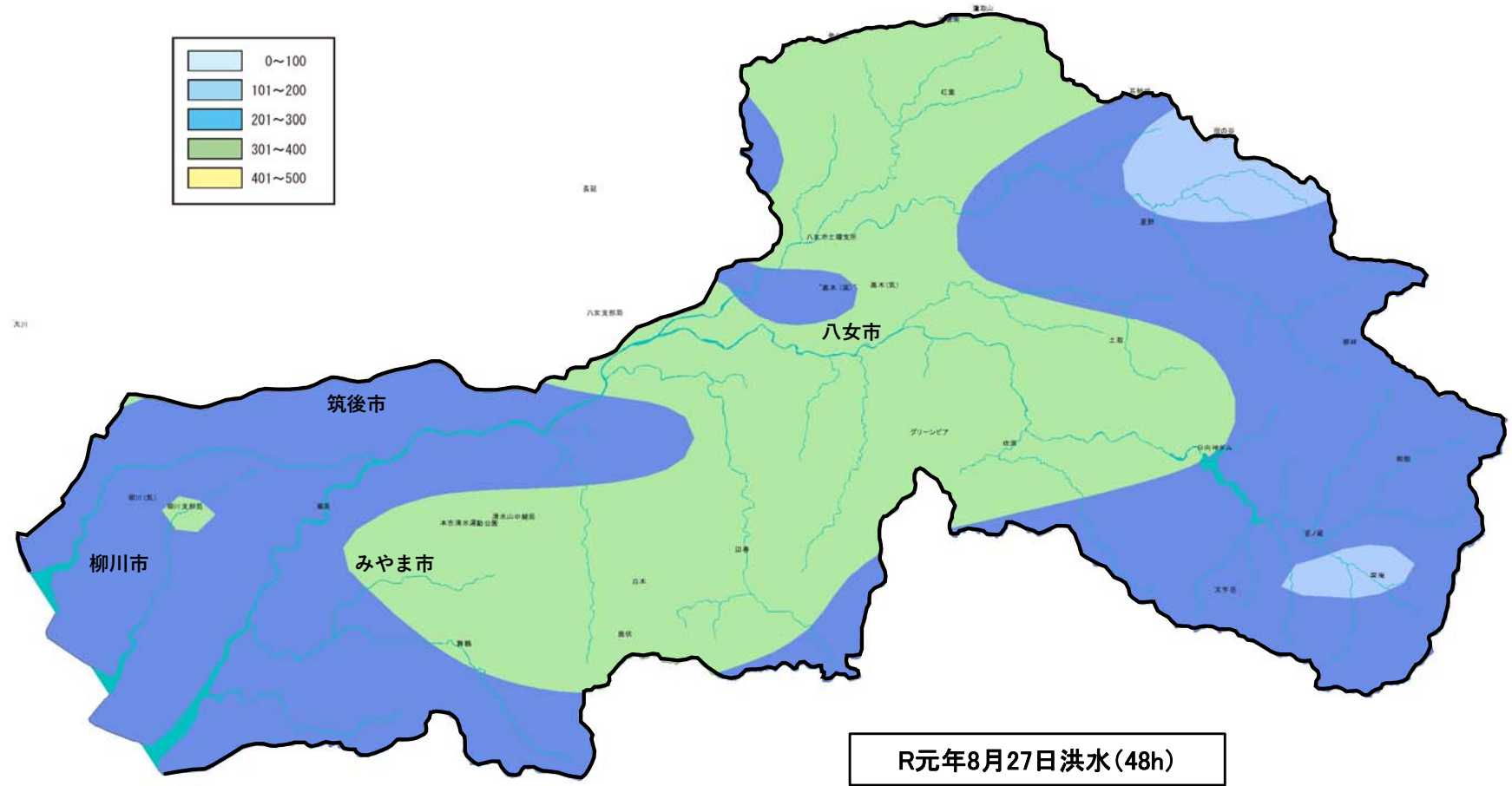


※観測史上第3位以上を着色
※本資料の数値は、速報値及び暫定値であるため、今後の調査で変わる可能性があります。

4. 矢部川流域の概要② (降雨分布)

下図は、8月22日から8月30日における、流域内の各雨量観測所の最大48時間降雨を基に作成した等雨量線図です。みやま市、八女市がある上流域では300mmを超える大雨となり、河川水位の上昇の要因となりました。

令和元年8月出水における 最大48時間降雨の等雨量線図



※本資料の数値は、速報値及び暫定値であるため、今後の調査で変わる可能性があります。

4. 矢部川流域の概要③ (最大雨量)

主な雨量観測所の最大雨量 (速報値)

水系名	河川名	観測所名	位置	総雨量(mm)		最大時間雨量(mm)	
				総雨量(mm)	観測期間	最大時間雨量(mm)	観測期間
矢部川	横山川	杠葉	福岡県八女市上陽町上横山字村下2188-3	568	8月22日 14時00分 ~ 8月30日 3時00分	77	8月28日 4時00分 ~ 8月28日 5時00分
矢部川	矢部川	黒木(国)	福岡県八女市黒木町今字新ノ平1612-45	340	8月23日 19時00分 ~ 8月29日 20時00分	45	8月28日 5時00分 ~ 8月28日 6時00分
矢部川	矢部川	瀬高	福岡県みやま市瀬高町上庄字松土居470	306	8月27日 5時00分 ~ 8月30日 1時00分	36	8月28日 4時00分 ~ 8月28日 5時00分
矢部川	白木川	白木	福岡県八女市立花町白木字口無谷2701-3	376	8月27日 6時00分 ~ 8月30日 0時00分	56	8月28日 5時00分 ~ 8月28日 6時00分
矢部川	飯江川	舞鶴	福岡県みやま市高田町大字舞鶴字大谷	345	8月27日 5時00分 ~ 8月29日 20時00分	45	8月28日 4時00分 ~ 8月28日 5時00分
矢部川	-	柳川(気)	福岡県柳川市本城	291	8月27日 5時00分 ~ 8月28日 16時00分	49	8月28日 4時00分 ~ 8月28日 5時00分
矢部川	-	大牟田(気)	福岡県大牟田市笹原	168	8月27日 3時00分 ~ 8月28日 15時00分	28	8月28日 8時00分 ~ 8月28日 9時00分
矢部川	-	黒木(気)	福岡県八女市黒木町本	305	8月27日 6時00分 ~ 8月28日 15時00分	51	8月28日 6時00分 ~ 8月28日 7時00分

※  : 観測史上第1位
 : 観測史上第2位
 : 観測史上第3位

4. 矢部川流域の概要④ (水位観測所)

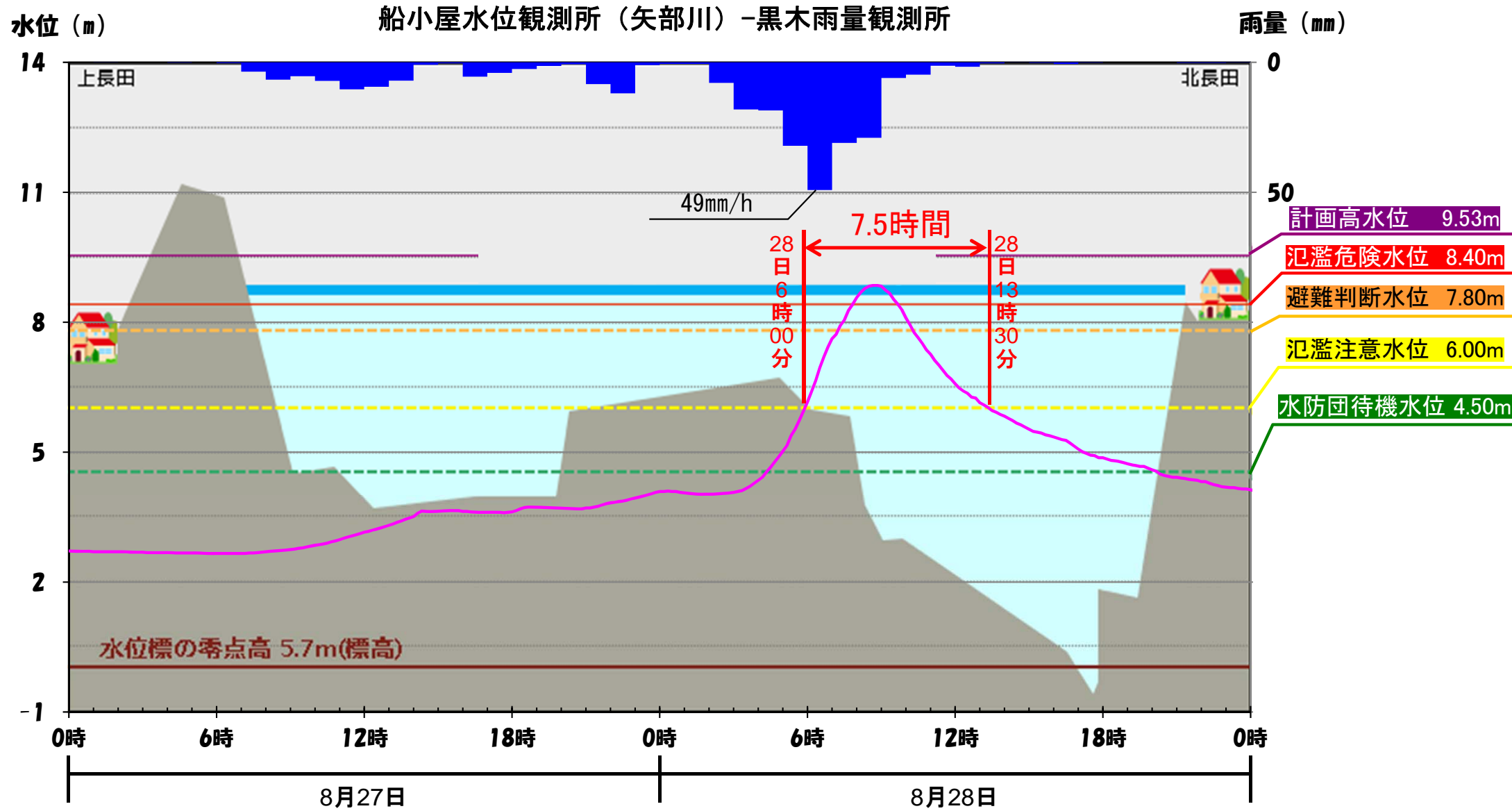
8月27日から30日にかけての大雨により、観測史上記録的な水位となった、矢部川船小屋(筑後市)、飯江川安手橋水位観測所(みやま市)の位置を下図のとおり示します。



※本資料の数値は、速報値及び暫定値であるため、今後の調査で変わる可能性があります。

4. 矢部川流域の概要⑤ (矢部川の河川水位と降雨 (船小屋水位観測所))

筑後市内の船小屋水位観測所では、氾濫注意水位を超えた時間が7.5時間に及んだ洪水でした。

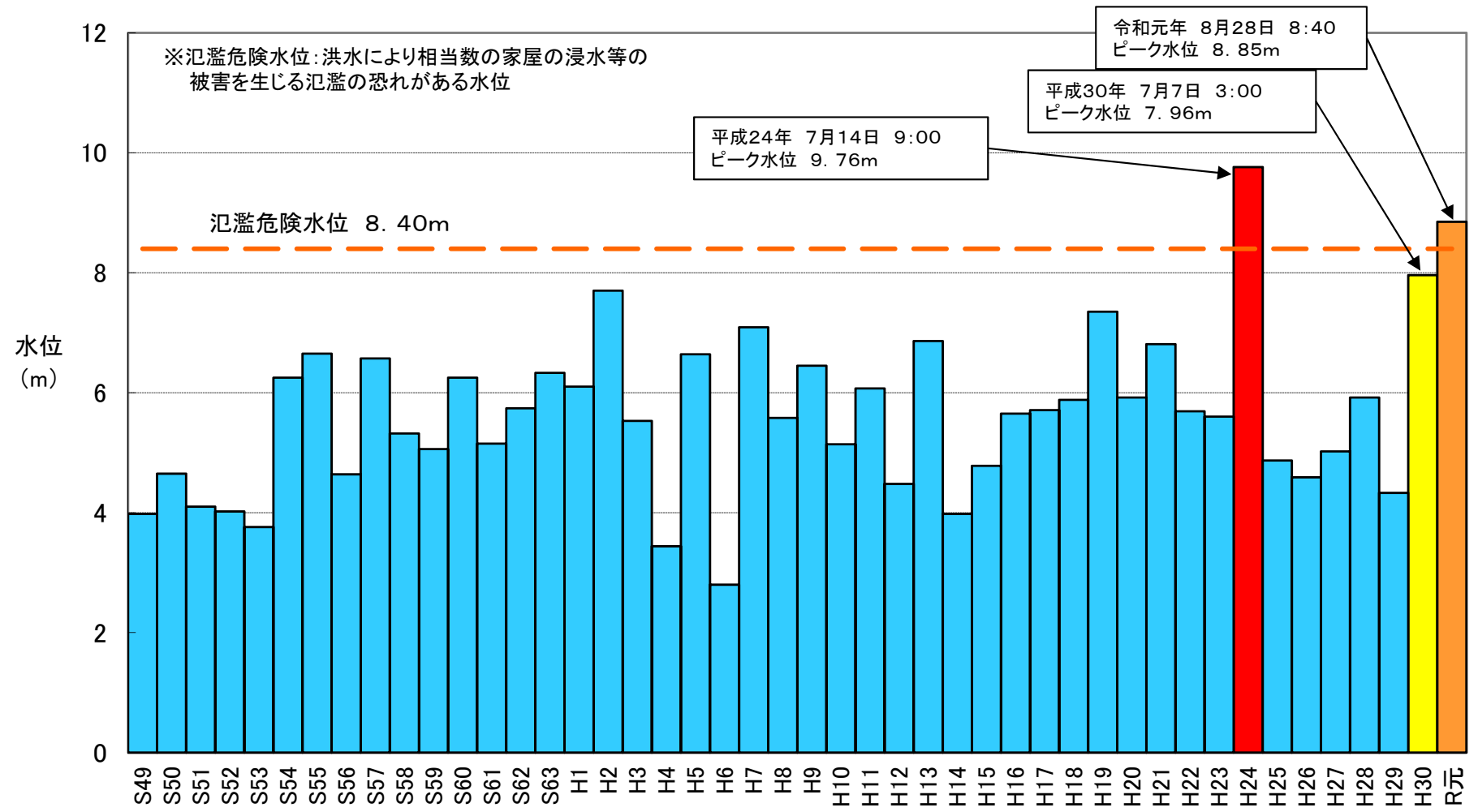


※本資料の数値は、速報値及び暫定値であるため、今後の調査で変わる可能性があります。

4. 矢部川流域の概要⑥ (矢部川 (船小屋水位観測所))

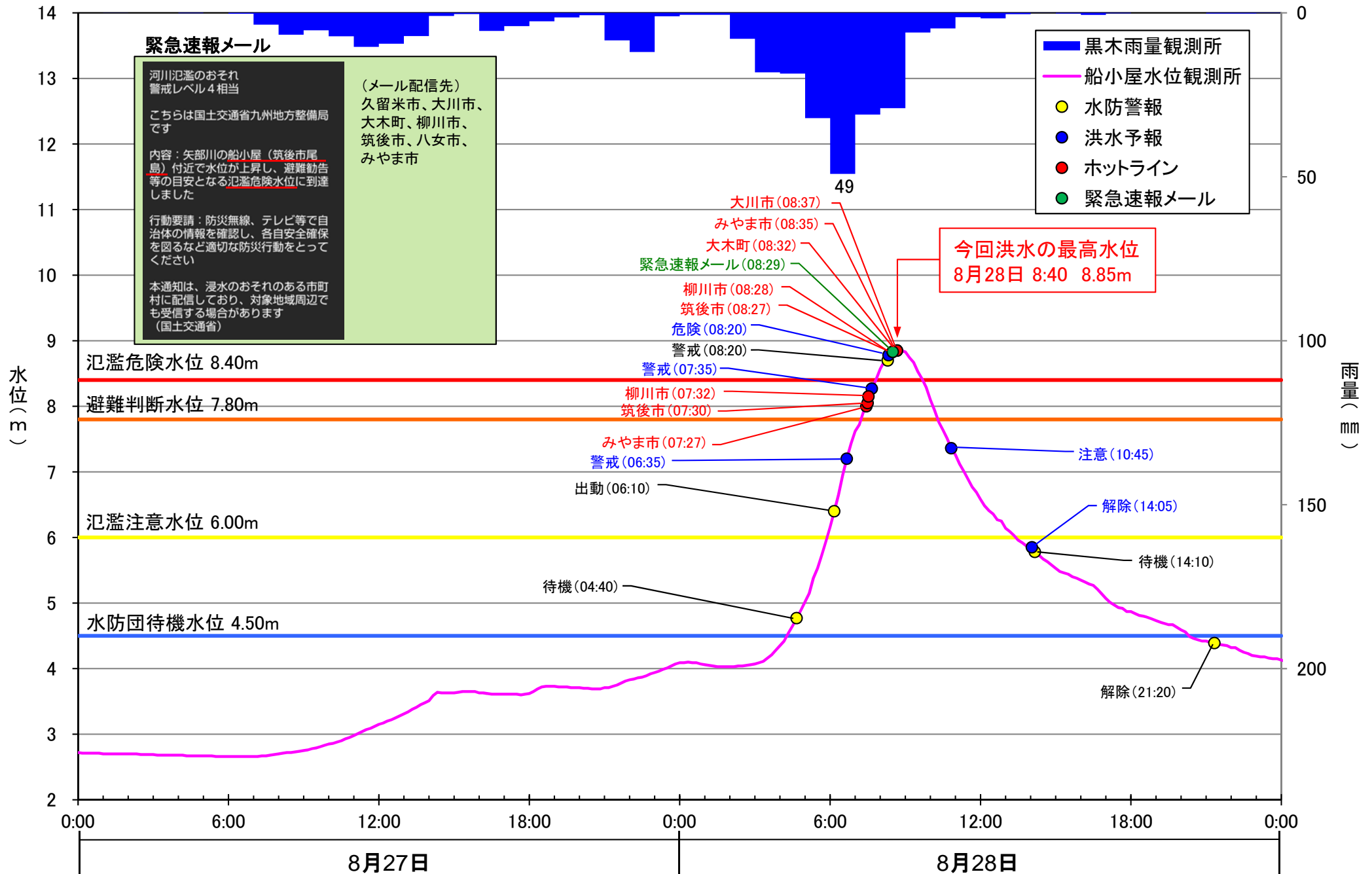
矢部川水系矢部川の船小屋(ふなごや)水位観測所において、8月28日8時40分に観測記録上第2位水位 (8.85m) を記録しました。

矢部川 (船小屋水位観測所) における年最高水位比較図



※年次の()書き: 欠測期間があり統計処理上「欠測」扱いであるが、観測記録されているデータのうち最高水位を記載。
 ※船小屋水位観測所 所在地: 矢部川15.27km地点 (福岡県筑後市船小屋) 零点高: T. P. 5.69m

4. 矢部川流域の概要⑦ (矢部川の防災情報の伝達状況 (船小屋水位観測所))



※本資料の数値は、速報値及び暫定値であるため、今後の調査で変わる可能性があります。

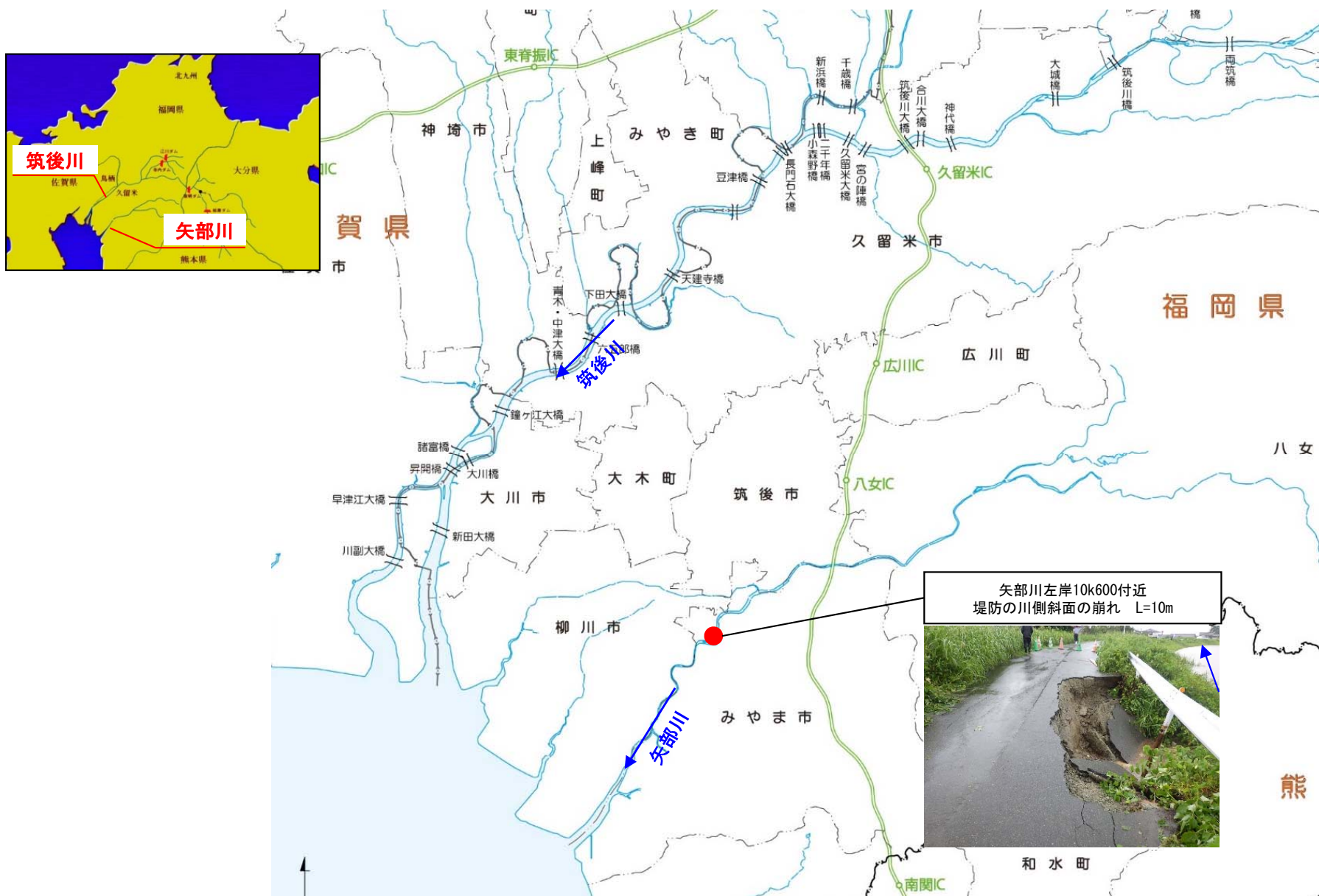
4. 矢部川流域の概要⑧ (出水状況)



船小屋水位観測所の最高水位(8.85m)
福岡県筑後市船小屋
(令和元年8月28日 8時40分時点)

4. 矢部川流域の概要⑨ (管理施設に関する被災状況)

矢部川(みやま市)で1箇所の管理施設が被災しました。



- (1) 本資料の数値は速報値及び暫定値であるため、今後の調査で変わる可能性があります。
- (2) 全箇所において応急復旧完了。

5. 防災情報の伝達に関する状況（筑後川水系・矢部川水系）

筑後川水系・矢部川水系において、洪水予報・水位周知情報36回、水防警報58回、ホットライン16回を実施しました。

単位：回

河川名	観測所名	位置 (河口又は合流点からの距離：km)		洪水予報・水位周知					水防警報				ホットライン	
				氾濫注意情報	氾濫警戒情報	氾濫危険情報	氾濫発生情報	解除	待機	出動	警戒	解除		
筑後川	小淵	日田市小淵町	(76.59)							2	1	—	1	—
筑後川	荒瀬	うきは市浮羽町三春	(62.08)	1	4	—	—	1		2	1	—	1	—
筑後川	片ノ瀬	久留米市田主丸町菅原	(40.61)							2	1	1	1	—
筑後川	瀬ノ下	久留米市瀬下町浜町上	(25.48)	1	—	—	—	1		2	1	—	1	—
筑後川	杖立	小国町下城	(99.80)	—	—	—	—	—		—	—	—	—	—
城原川	日出来橋	神崎市神崎町竹	(7.97)	1	1	1	—	1		2	1	1	1	4
田手川	田手橋	吉野ヶ里町田手	(10.00)	1	—	—	—	1		2	1	—	1	—
宝満川	端間	小郡市端間	(7.93)	—	—	—	—	—		1	—	—	1	—
巨瀬川	中央橋	久留米市田主丸港	(9.98)	1	1	1	1	1		2	1	1	1	2
小石原川	栄田橋	大刀洗町栄田	(3.24)	1	—	—	—	1		2	1	—	1	—
佐田川	金丸橋	朝倉市金丸	(2.39)	1	—	—	—	1		2	1	—	1	—
花月川	花月	日田市丸山町	(3.38)	1	1	—	—	1		1	1	1	1	1
隈ノ上川	西隈ノ上	うきは市浮羽町西隈ノ上	(0.75)	1	1	—	—	1		2	1	1	1	1
小計				9	8	2	1	9		22	11	5	12	8
矢部川	船小屋	筑後市船小屋	(15.27)	1	2	1	—	1		2	1	1	1	8
飯江川	安手橋	みやま市瀬高町大神中島	(3.48)	1	—	—	—	1		1	1	—	1	—
小計				2	2	1	0	2		3	2	1	2	8
合計				36					58				16	

※本資料の数値は、速報値及び暫定値であるため、今後の調査で変わる可能性があります。

【武雄河川事務所への支援について】（令和元年9月10日現在）
 佐賀県大町町の油流出対策支援のため、筑後川河川事務所からオイル吸着マット、オイルフェンスの物資支援ならびにTEC-FORCE（緊急災害対策派遣隊）を派遣しています。

《物資支援：提供済み》

名称	数量
オイル吸着マット	9,300枚
オイルフェンス	360m

《TEC-FORCE派遣》

期間	日数	人数	延べ人数
8月30日	1日	3名	3名
9月2日～4日	3日	1名	3名
9月4日～6日	3日	3名	9名
合計	7日	7名	15名