



令和8年7月3日
九州地方整備局

令和8年7月1日から2日の梅雨前線に伴う出水概要

【速報版】（第1報）

【筑後川水系・菊池川水系】

○令和8年7月1日から2日の梅雨前線に伴う出水について九州地方整備局管内の一級水系の雨量、水位情報等について

令和8年7月1日から2日の梅雨前線により、氾濫発生水位を超過した筑後川水系、氾濫危険水位を超過した菊池川水系の雨量や水位の情報についてとりまとめました。

今回及び今後の出水に対して、引き続き全力で取り組んでまいります。

【問い合わせ先】国土交通省 九州地方整備局 河川部

河川計画課長 あきやま ひでき 秋山 秀樹（内線：3611）

建設専門官 いとう まさひろ 伊東 理博（内線：3616）

電話：092-471-6331（代表）

※本資料の数値は、速報値及び暫定値であるため、今後の調査で変わる可能性があります。

1. 出水状況

・九州20の一級水系の内1水系で氾濫発生水位を超過、1水系で氾濫危険水位を超過。

- 氾濫発生 あり（筑後川水系筑後川）
- 氾濫発生水位超過 1水系 1河川 1地点
筑後川水系 : 筑後川（杖立）
- 氾濫危険水位超過 1水系 1河川 1地点
菊池川水系 : 菊池川（広瀬）

2. ホットラインの実施

以下の5水系において関係自治体に対しホットラインを実施。

筑後川水系2市1町1村

山国川水系1市1町

菊池川水系2市

六角川水系3市2町

嘉瀬川水系1市

※ホットライン：河川事務所長から市町村長に対して河川等の情報を直接提供する仕組み

3. 緊急速報メールを活用した洪水情報のプッシュ型配信

なし

※洪水情報：指定河川洪水予報の氾濫危険情報（警戒レベル4相当）及び氾濫発生情報（警戒レベル5相当）の発表を契機として、住民の主体的な避難を促進するために配信する情報

※プッシュ型配信：受信者側が要求しなくても発信者側から情報が配信される仕組み

令和8年7月1日から2日の梅雨前線に伴う 出水概要【速報版】（第1報） 筑後川水系、菊池川水系

九州地方整備局
令和8年7月3日

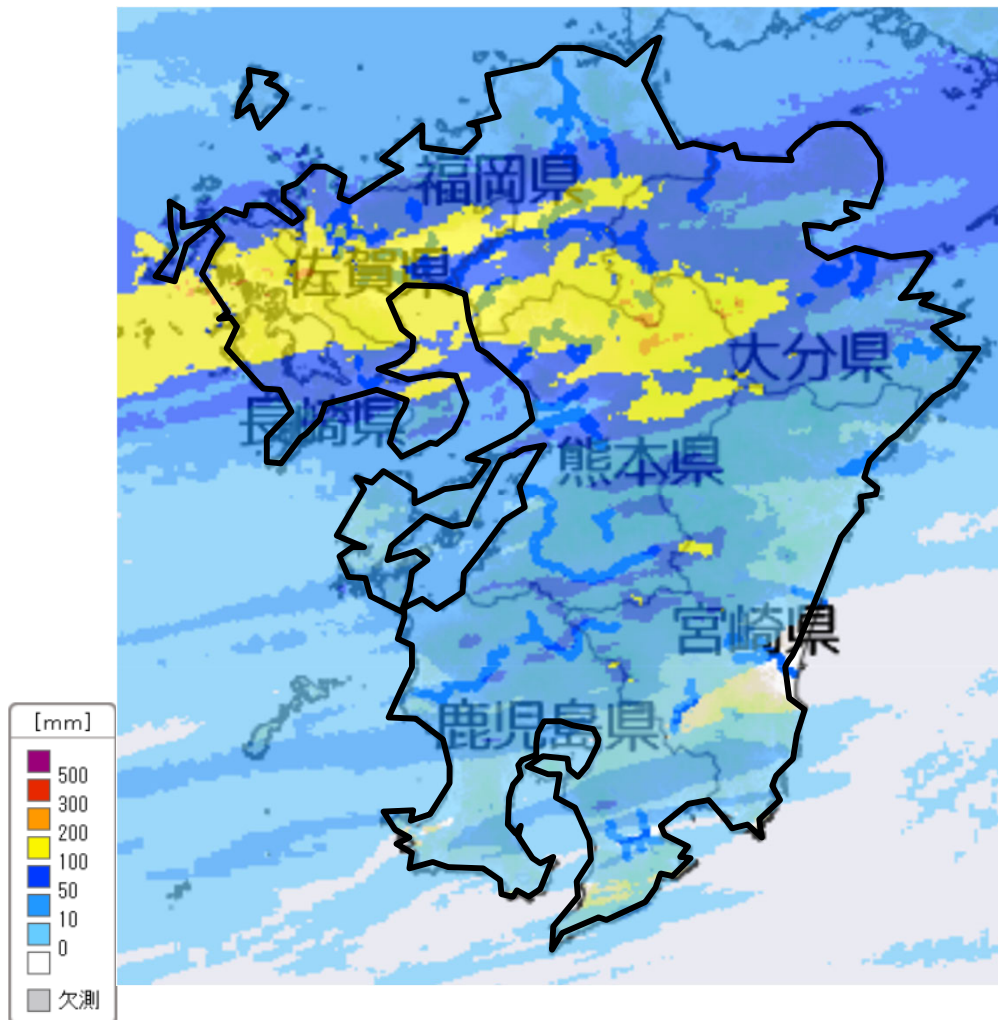
※本資料の数値は、速報値及び暫定値であるため、今後の調査で変わる可能性があります

目 次

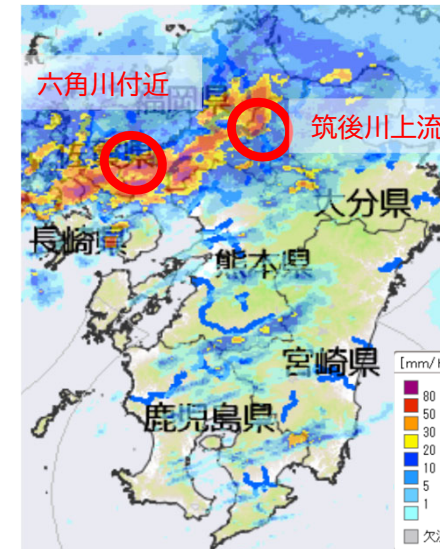
1. 気象・降雨の概要	2
2. 河川の水位状況	3
3. ダムの洪水調節の状況	4
4. 筑後川水系	7
5. 菊池川水系	12

1. 気象・降雨の概要

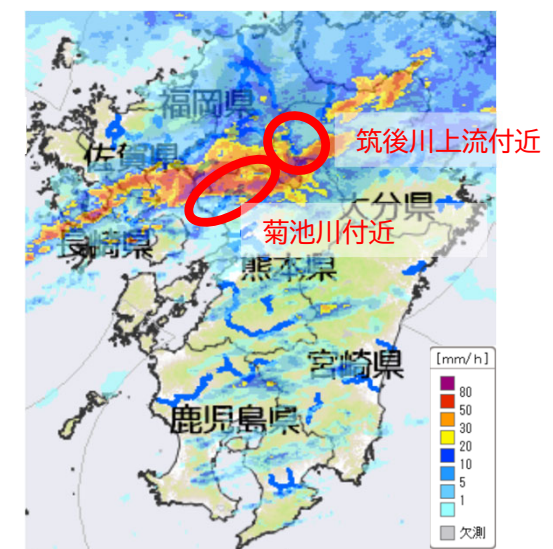
- 7月1日(水)深夜から2日(木)未明にかけて、梅雨前線が東シナ海から九州を通過して日本の東に停滞し、前線に対し、暖かく湿った空気が流れ込んだ影響を受け、様々な箇所で見状降水帯が発生し、九州北西部を中心に大雨となりました。



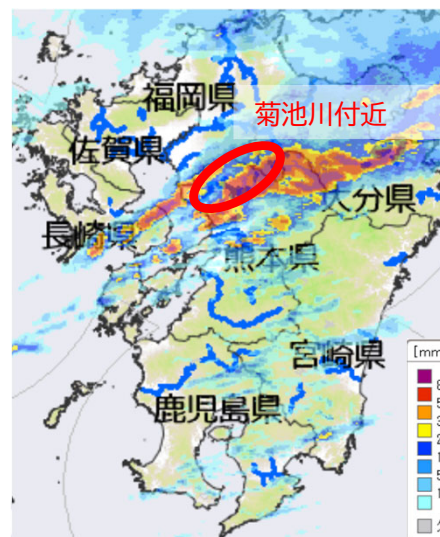
7/1 17:00～7/2 6:00 時間累積レーダ雨量
(統一河川情報システムにより作成した図を加工)



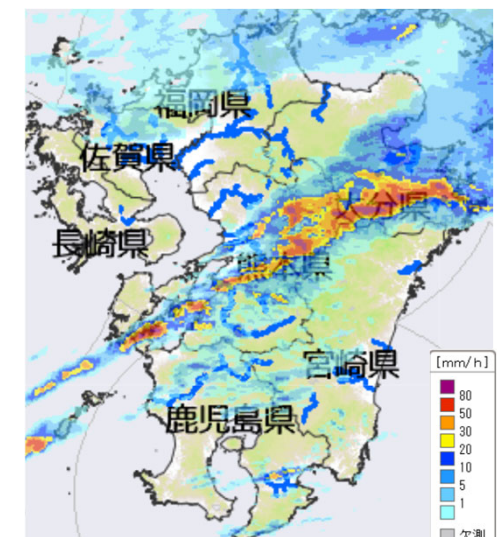
2日 1時頃



2日 2時頃



2日 3時頃



2日 4時頃

雨量データ(統一河川情報システム)

2. 河川の水位状況

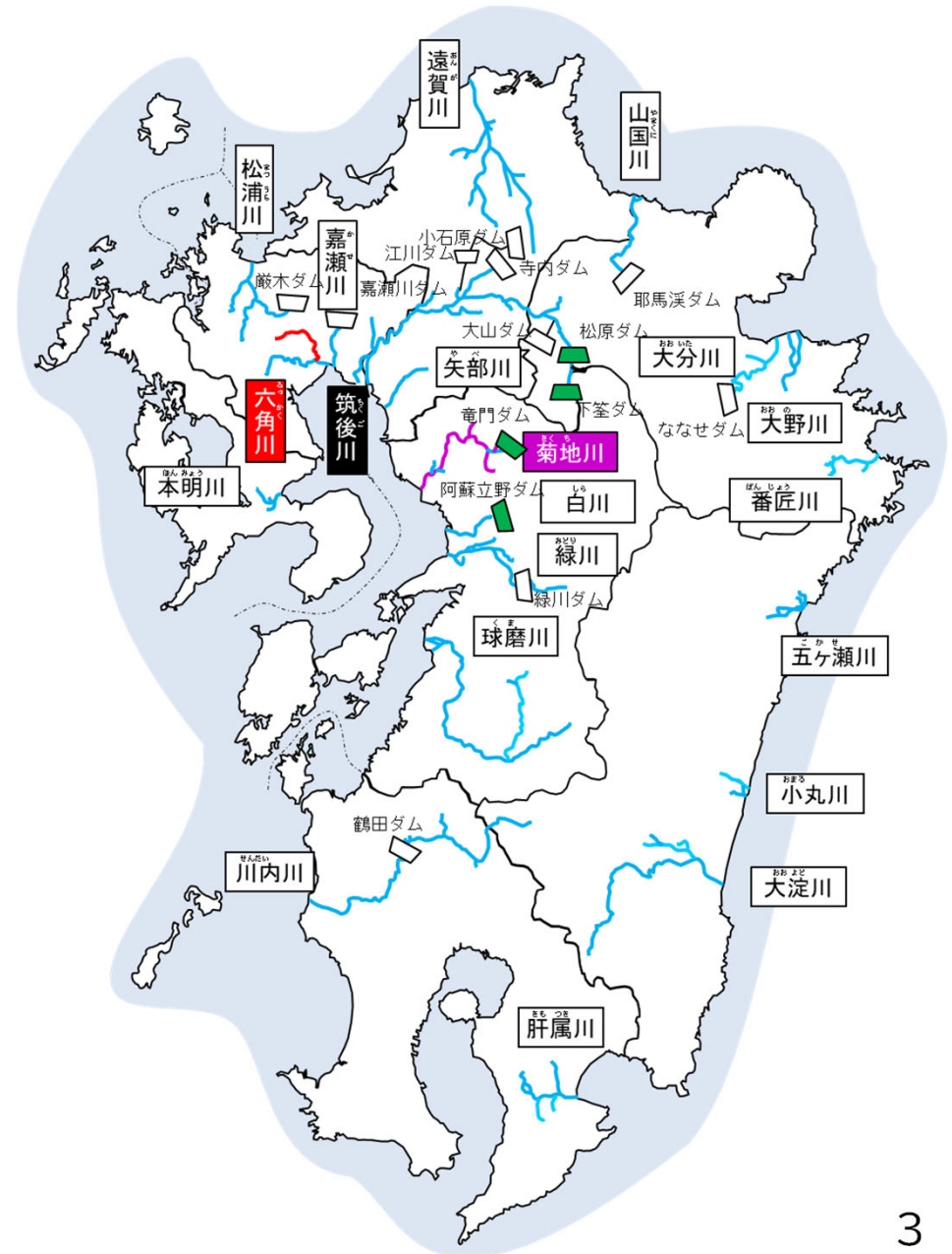
●九州内20の一級水系のうち、1水系で氾濫発生水位(レベル5)に達し、氾濫を確認しました。
1水系で氾濫危険水位(レベル4)に達しました。 2水系で避難判断水位(レベル3)に達しました。

河川出水状況 (国管理)

水系	河川	水位観測所	今回ピーク水位 (m)		既往最高 (m)	
			観測史上何位	レベル	時間	日付
ちくごがわ 筑後川	ちくごがわ 筑後川	つえたて 杖立	8.55 観測史上3位	レベル 5	7/2(木)4:40	9.92 R2 7/7
きくちがわ 菊池川	きくちがわ 菊池川	ひろせ 広瀬	4.01 観測史上4位	レベル 4	7/2(木)5:00	4.57 H24 7/12
きくちがわ 菊池川	かみうちだがわ 上内田川	ふくろだ 袋田	3.77 観測史上8位	レベル 3	7/2(木)3:40	5.10 H2 7/2
きくちがわ 菊池川	いわのがわ 岩野川	じょう 城	3.90 観測史上9位	レベル 3	7/2(木)3:30	5.51 H17 7/10
ろっかくがわ 六角川	うしづがわ 牛津川	みょうけんばし 妙見橋	4.32 観測史上29位	レベル 3	7/2(木)1:30	7.00 R1 8/28

※本資料の数値は速報値であるため今後変更の可能性があります。

凡例	
	レベル5(氾濫発生水位超過)
	レベル4(氾濫危険水位超過)
	レベル3(避難判断水位超過)
	洪水調節 実施ダム(国管理)



3. ダムの洪水調節の状況

国管理4ダム(3水系)、水資源機構管理3ダム、県管理20ダムで洪水調節を実施しました。

洪水調節を行ったダム

4ダムで洪水調節を実施(国管理)

まつばら ちくご しもうけ ちくご
松原ダム(筑後川水系)、下笠ダム(筑後川水系)
りゅうもん きくち あそたての しらかわ
竜門ダム(菊池川水系)、阿蘇立野ダム(白川水系)

○その他洪水調節を行ったダム

3ダム(水資源機構管理)

てらうち こいしわらがわ
【福岡県】寺内ダム、小石原川ダム

おおやま
【大分県】大山ダム

20ダム(県管理)





ふじなみ ひゅうがみ
【福岡県】藤波ダム、日向神ダム

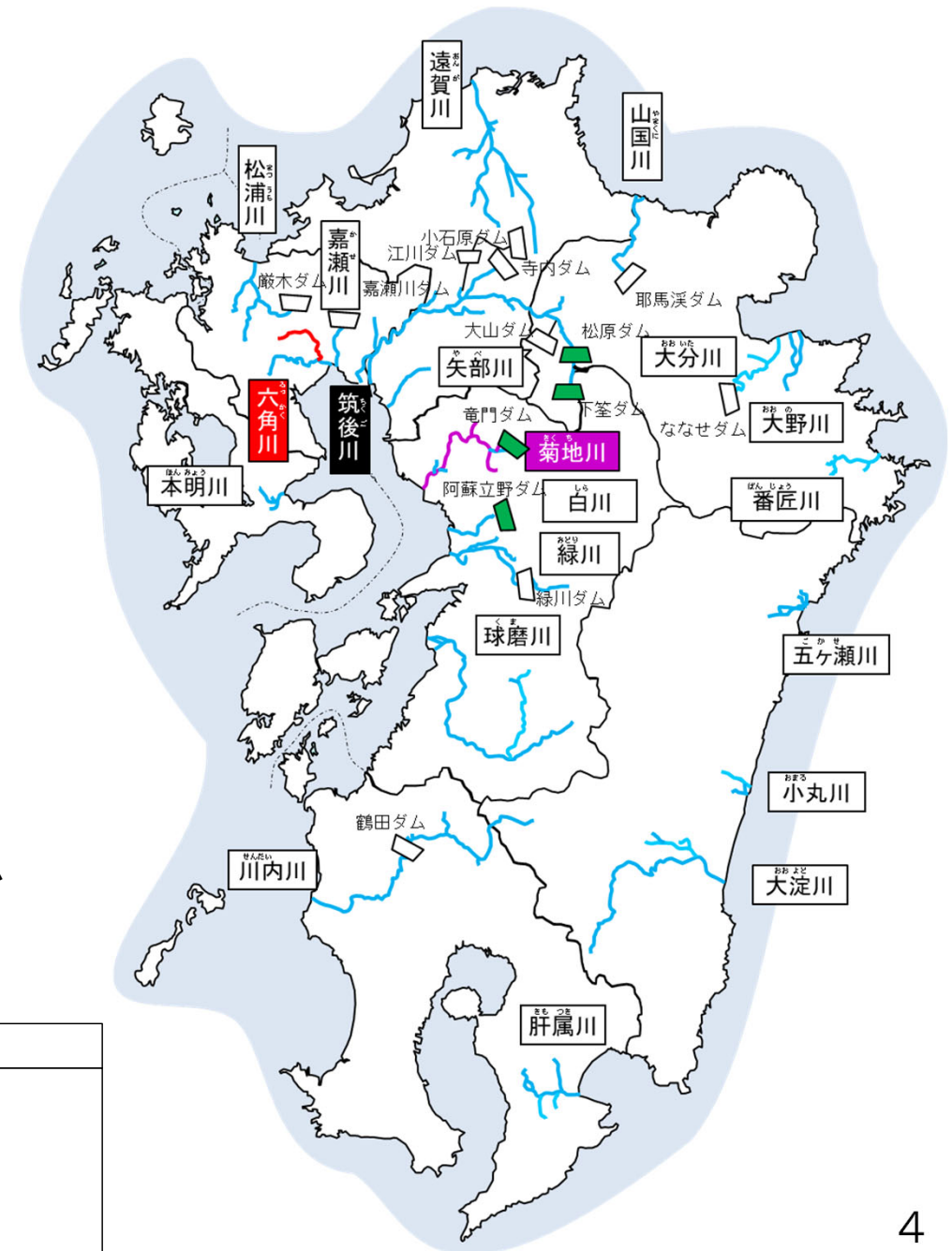
やはす かりたて・ひのみね もとべ ありた なかこば
【佐賀県】矢筈ダム、狩立・日ノ峯ダム、本部ダム、有田ダム、中木庭ダム、
いわやがわち みやこがわうち りゅうもん よこたけ ふかうら
岩屋川内ダム、都川内ダム、竜門ダム、横竹ダム、深浦ダム

ゆきのうら ののがわ かやぜ えなが ふえふき いた
【長崎県】雪浦ダム、野々川ダム、萱瀬ダム、江永ダム、笛吹ダム、仁田ダム

せりかわ いなば
【大分県】芹川ダム、稲葉ダム

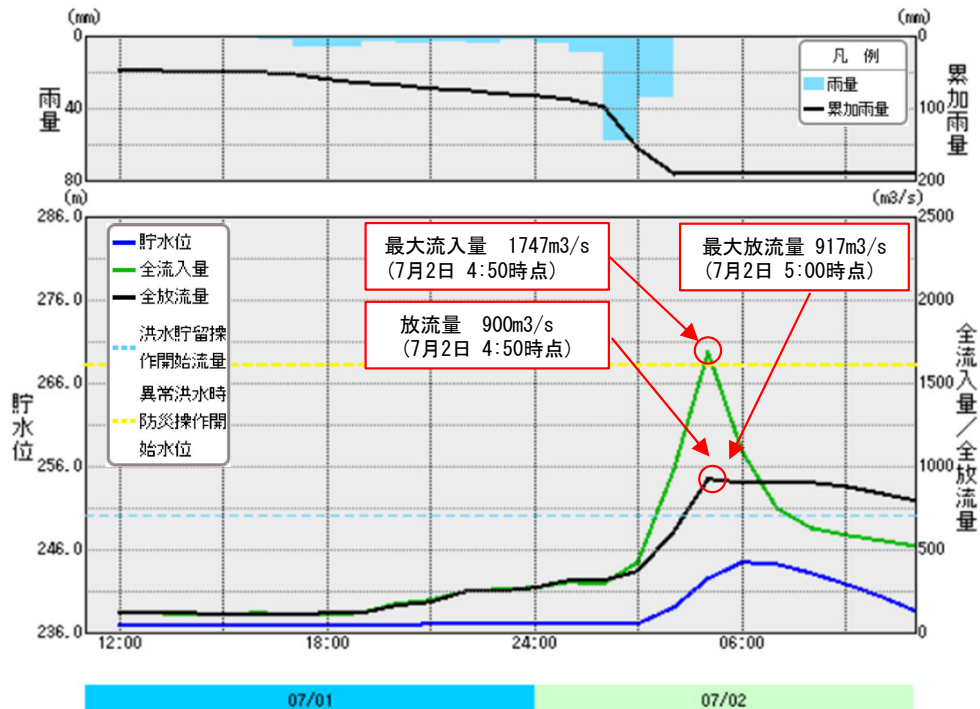
※本資料の数値は速報値であるため今後変更の可能性があります。

凡例	
	レベル5(氾濫発生水位超過)
	レベル4(氾濫危険水位超過)
	レベル3(避難判断水位超過)
	洪水調節 実施ダム(国管理)



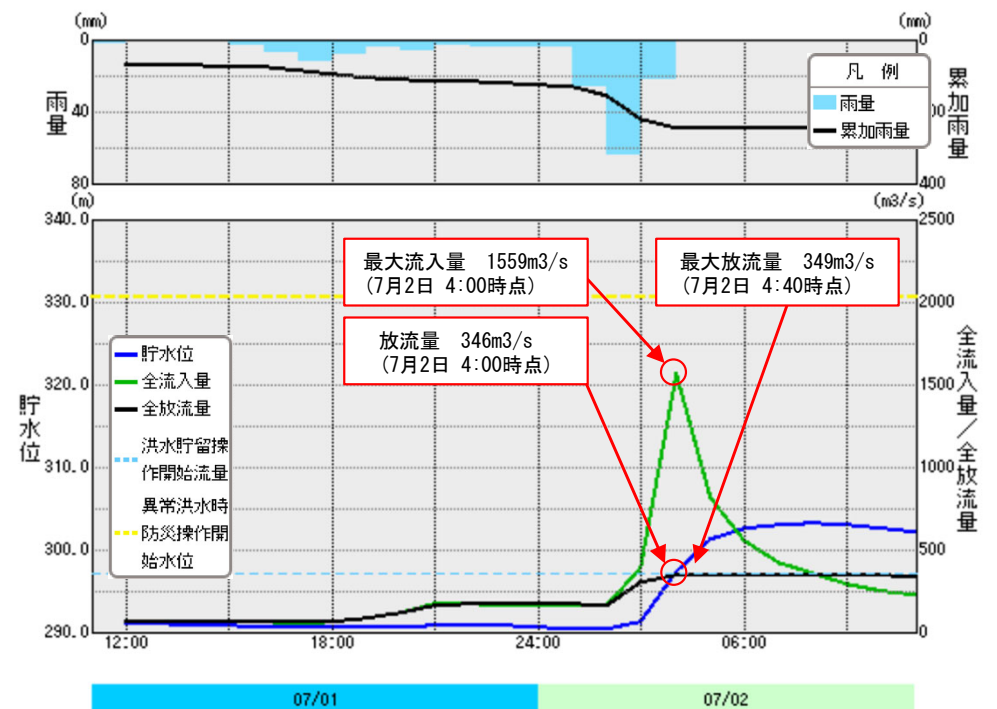
3. ダムの洪水調節の状況 (松原ダム、下笠ダム)

まつばら
松原ダム (筑後川水系筑後川)



洪水調節により、ダム地点での最大流量を1,747m³/sから917m³/sに低減し、ダム上流からの流量を約5割低減

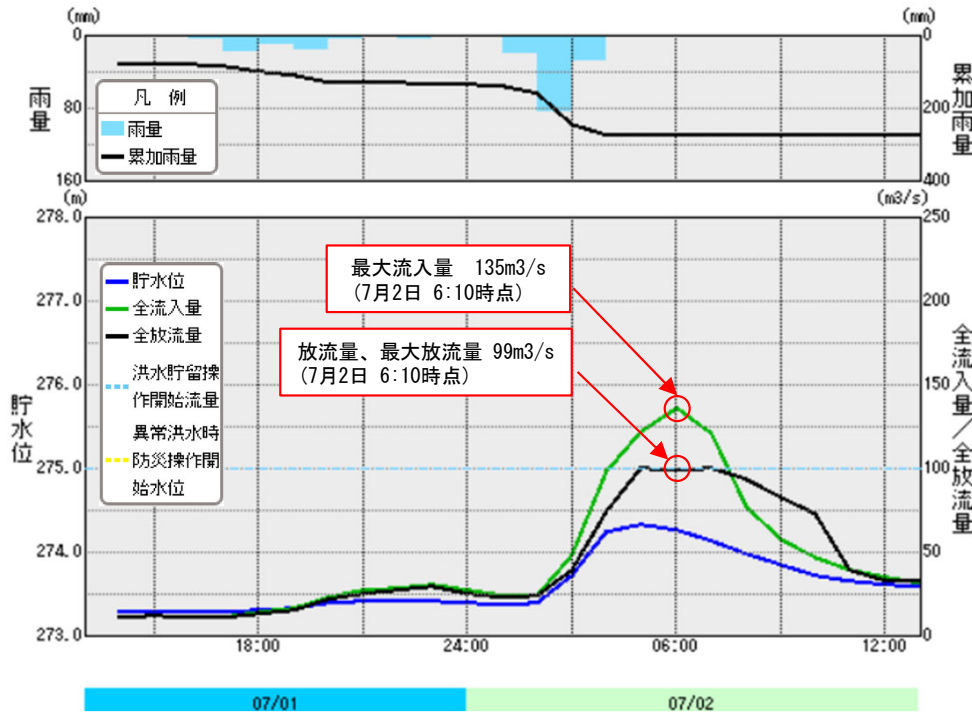
しもうけ
下笠ダム (筑後川水系津江川)



洪水調節により、ダム地点での最大流量を1,559m³/sから349m³/sに低減し、ダム上流からの流量を約8割低減

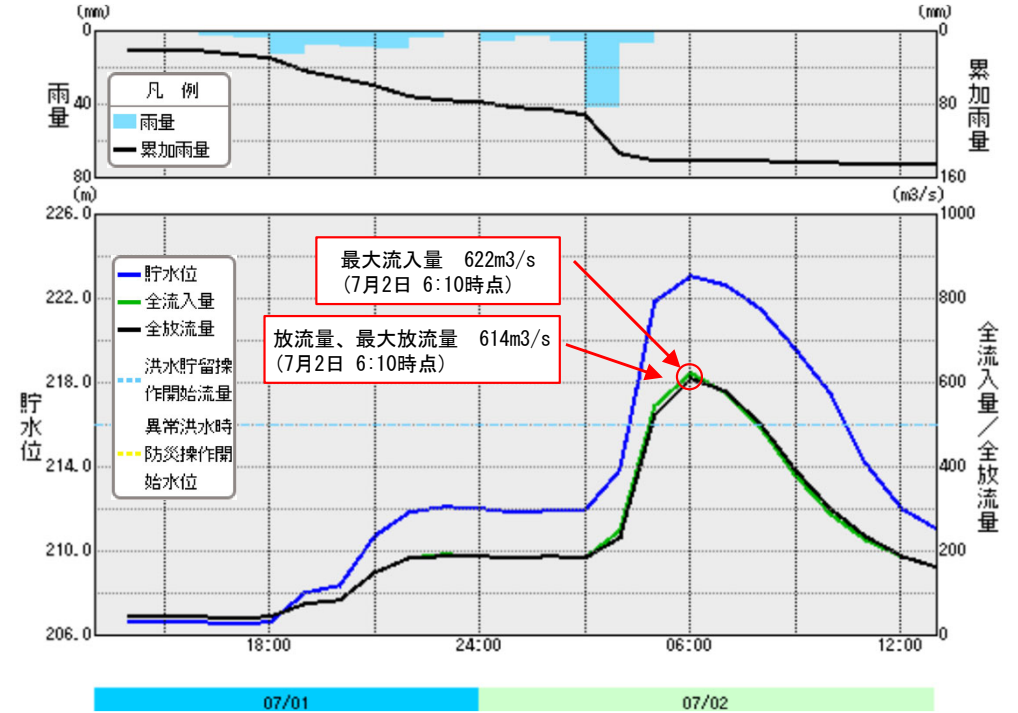
3. ダムの洪水調節の状況（竜門ダム、阿蘇立野ダム）

りゅうもん
竜門ダム (菊池川水系迫間川)



洪水調節により、ダム地点での最大流量を
135m³/sから99m³/sに低減し、
ダム上流からの流量を約3割低減

あそたての
阿蘇立野ダム (白川水系白川)

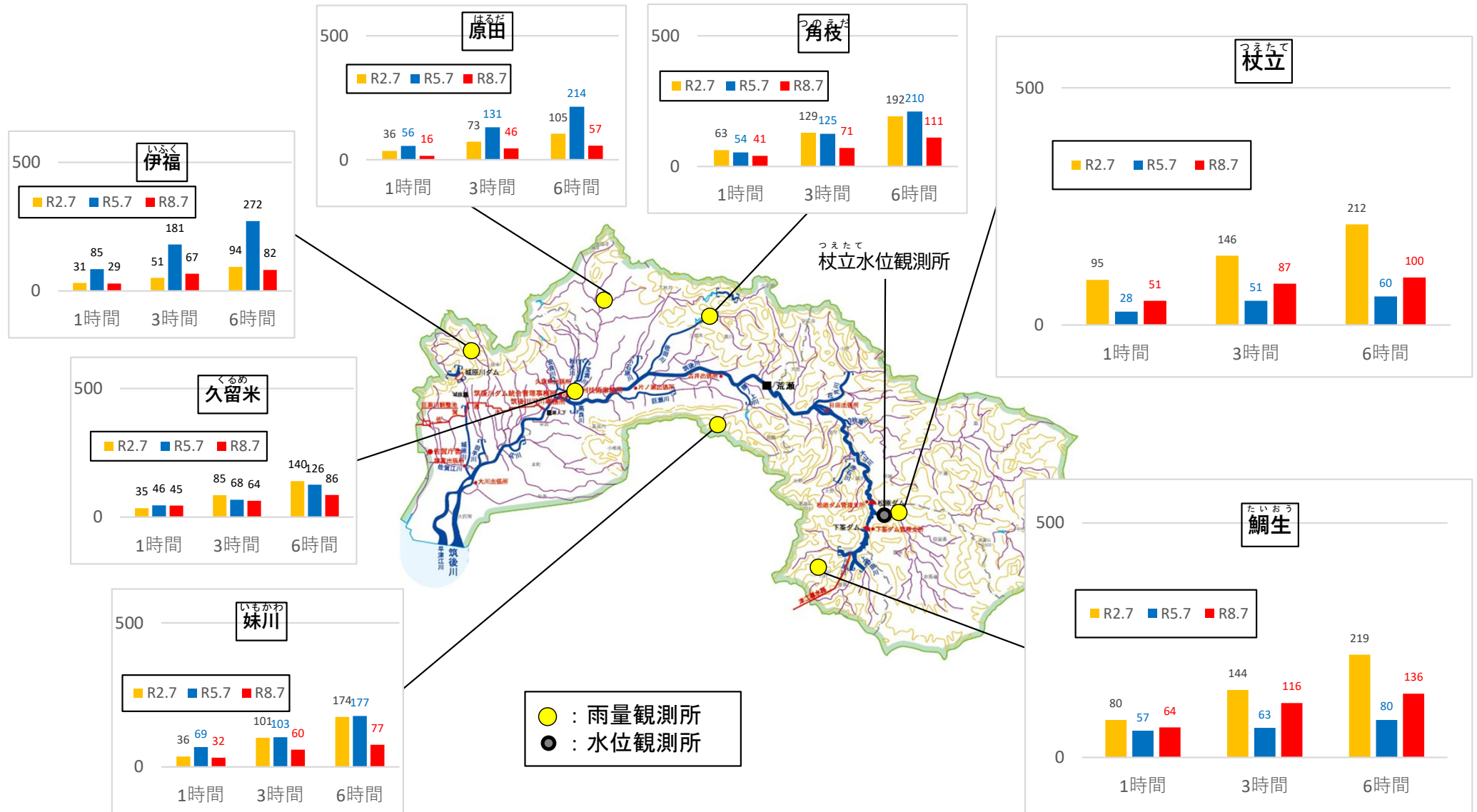


洪水調節により、ダム地点での最大流量を
622m³/sから614m³/sに低減

4. 筑後川水系

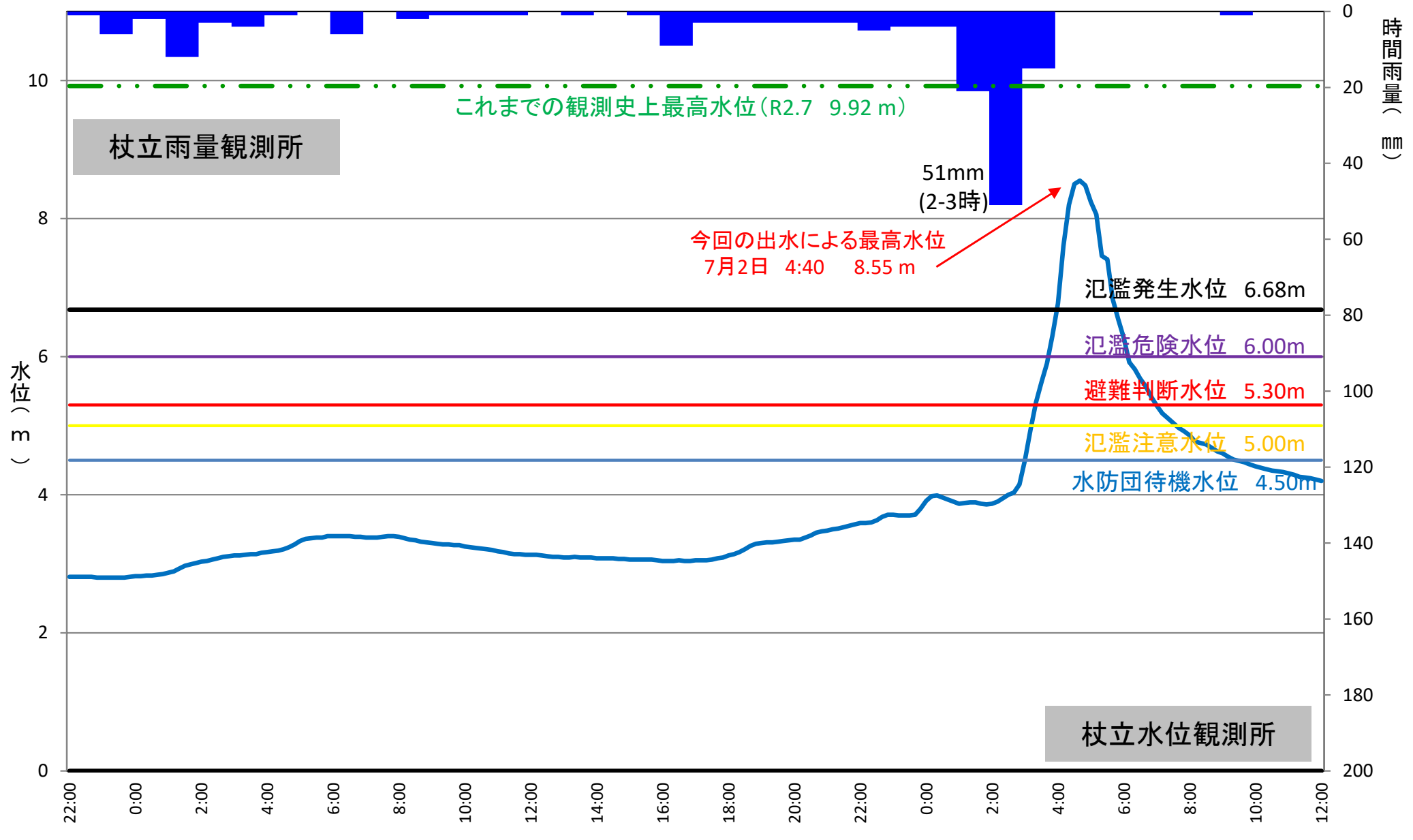
4. 降雨の概要（筑後川流域）

- 筑後川流域杖立雨量観測所（小国町）において、1時間51mmの雨量を記録しました。



※本資料の数値は、速報値及び暫定値であるため、今後の調査で変わる可能性があります
 ※グラフの時間雨量は、正時の間に降った雨量を便宜的に当該時間に表示したものです

4. 水位の概要 (杖立水位観測所：筑後川水系筑後川)



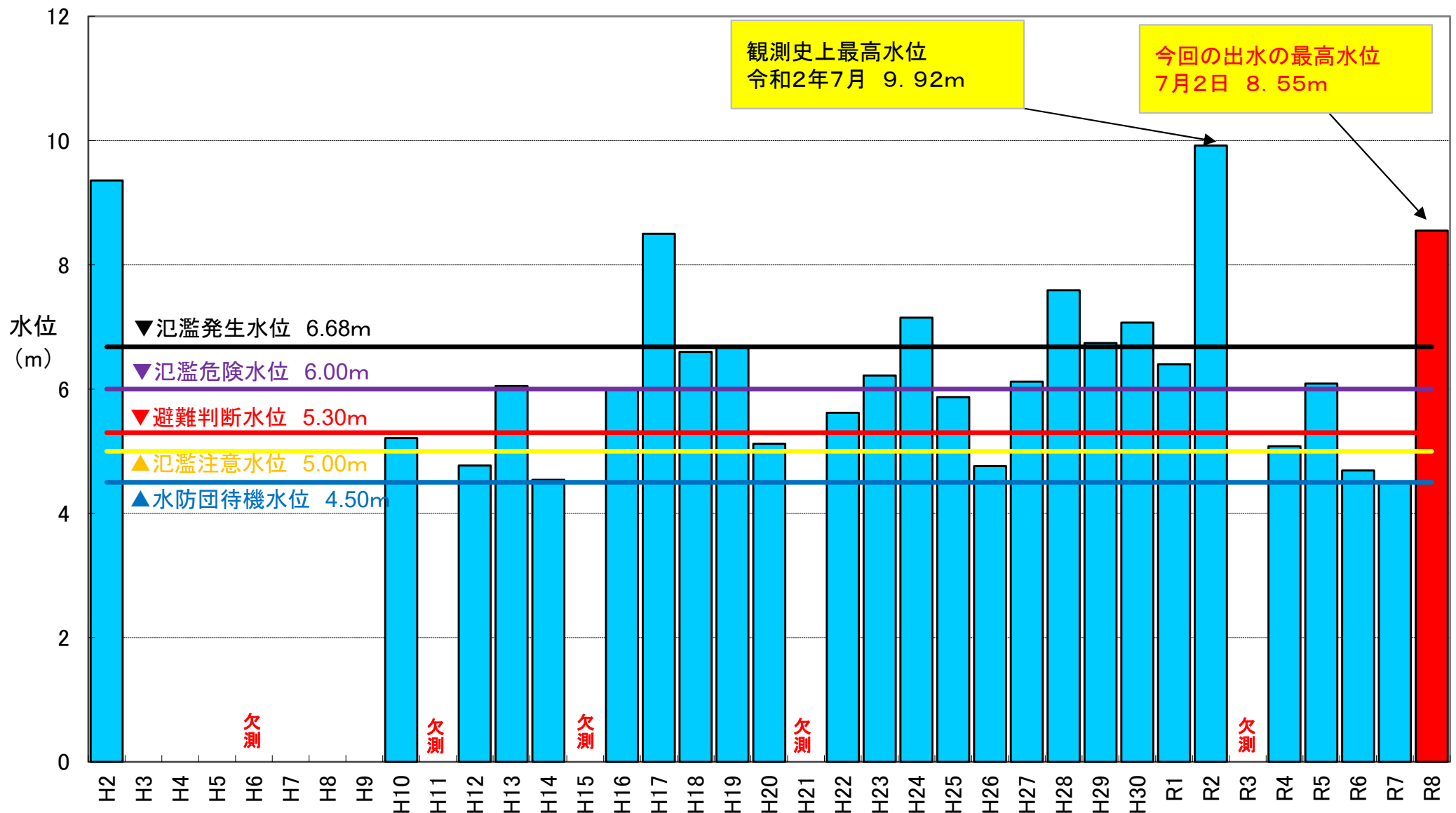
6月30日 7月1日

7月2日

※本資料の数値は、速報値及び暫定値であるため、今後の調査で変わる可能性があります
 ※グラフの時間雨量は、正時の間に降った雨量を便宜的に当該時間に表示したものです

4. 水位の概要 (杖立水位観測所：筑後川水系筑後川)

筑後川水系筑後川(杖立水位観測所)の年最高水位比較図



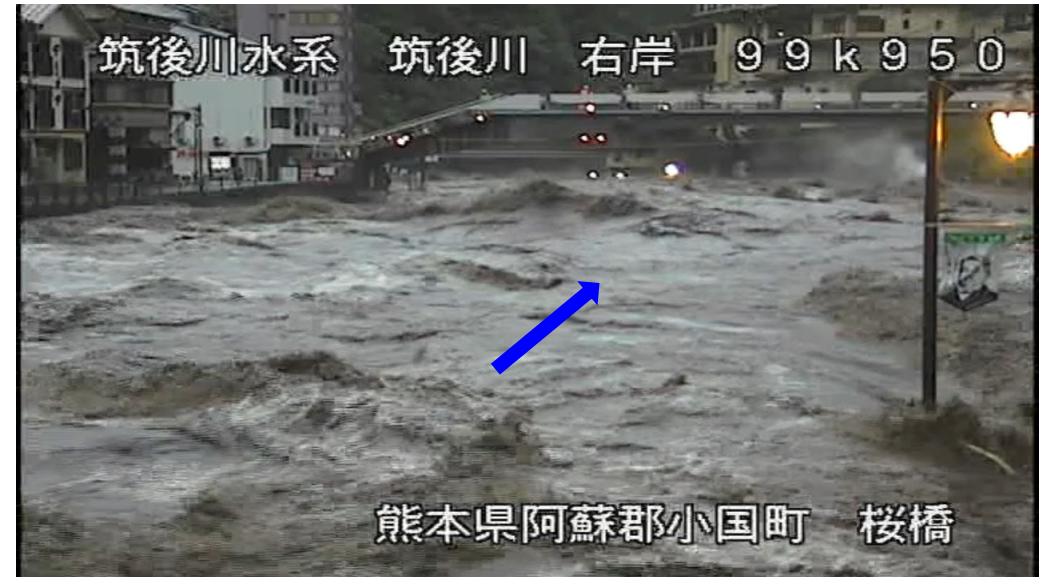
※本資料の数値は、速報値及び暫定値であるため、今後の調査で変わる可能性があります

平常時



筑後川水系筑後川(国管理)99k950付近

令和8年7月2日 5:15頃撮影

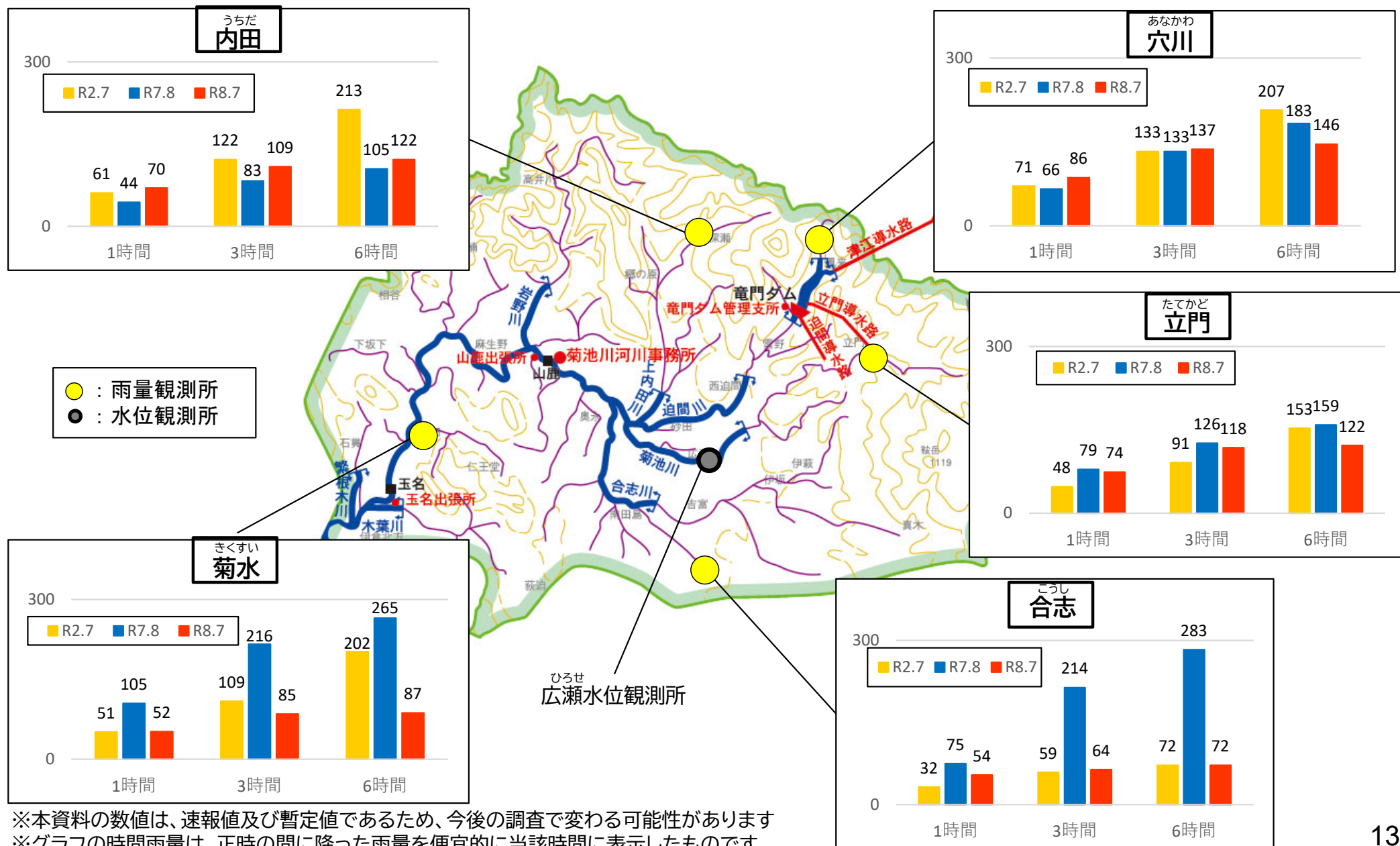


筑後川水系筑後川(国管理)99k950付近

5. 菊池川水系

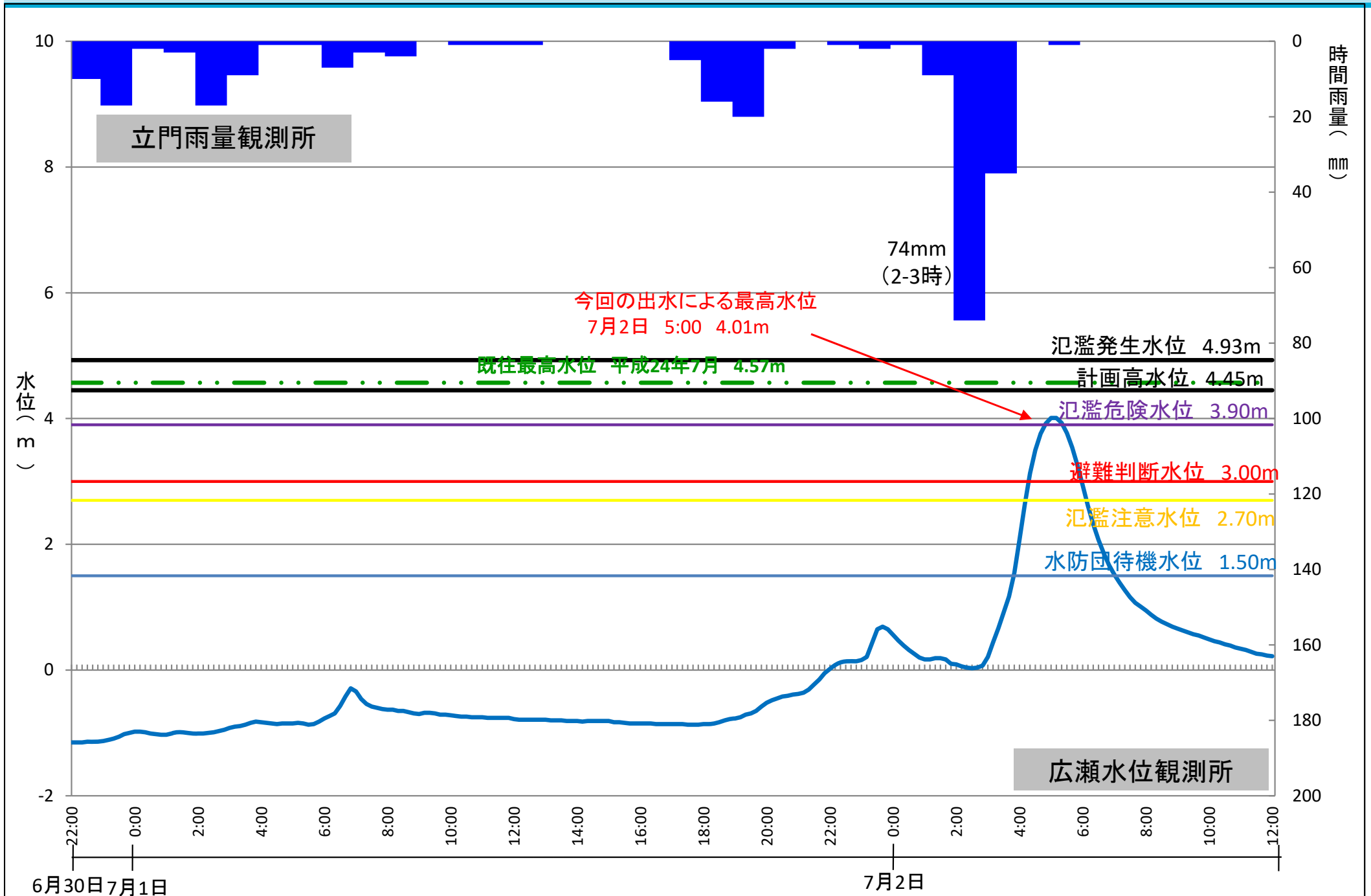
5. 降雨の概要（菊池川流域）

あなかわ
・菊池市穴川観測所では、1時間雨量86mmを記録しました。



※本資料の数値は、速報値及び暫定値であるため、今後の調査で変わる可能性があります
※グラフの時間雨量は、正時の間に降った雨量を便宜的に当該時間に表示したものです

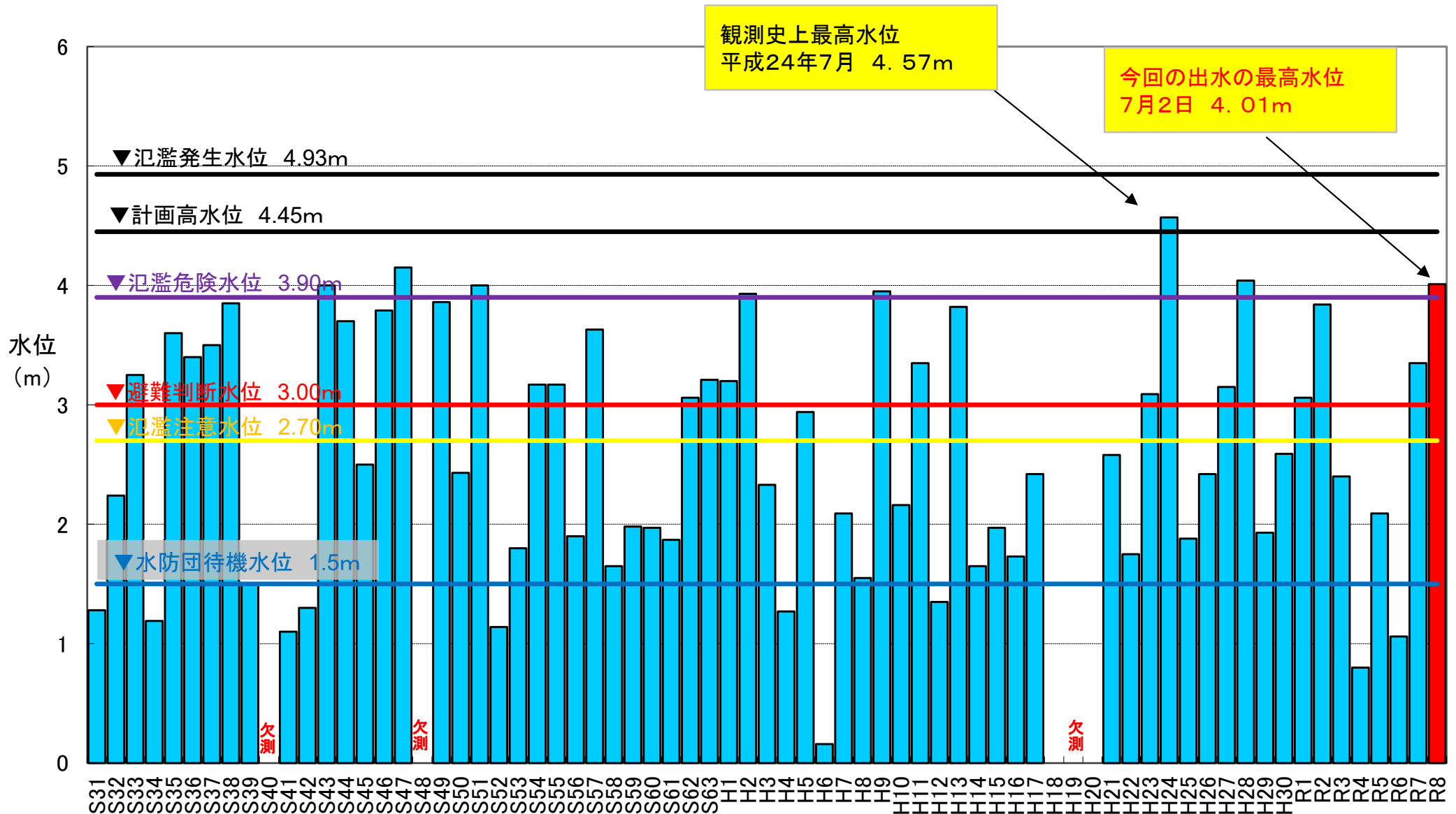
5. 水位の概要 (広瀬水位観測所：菊池川水系菊池川)



※本資料の数値は、速報値及び暫定値であるため、今後の調査で変わる可能性があります
 ※グラフの時間雨量は、正時の間に降った雨量を便宜的に当該時間に表示したものです

5. 水位の概要 (広瀬水位観測所：菊池川水系菊池川)

菊池川水系菊池川(広瀬水位観測所)の年最高水位比較図



※本資料の数値は、速報値及び暫定値であるため、今後の調査で変わる可能性があります

5. 河川の増水状況（菊池川：熊本県菊池市）

平常時



菊池川水系菊池川(国管理)46k900付近

令和8年7月2日 5:00頃撮影



菊池川水系菊池川(国管理)46k900付近