

※本資料は説明会時点の資料であり、資料内容が変更になる場合があります。

鹿児島東西道路 工事説明会

平成29年7月25・26日
国土交通省九州地方整備局
鹿児島国道事務所

本日の説明項目

1. 事業の概要
2. 工事の概要
3. 工事による市道中洲通線の通行切り替え
4. 市道中洲通線(南側)の乗入口の個別協議
5. 市道中洲通線(南側)の宅内排水
6. 建物調査への協力をお願い

1-1. 目的・事業概要・これまでの経緯

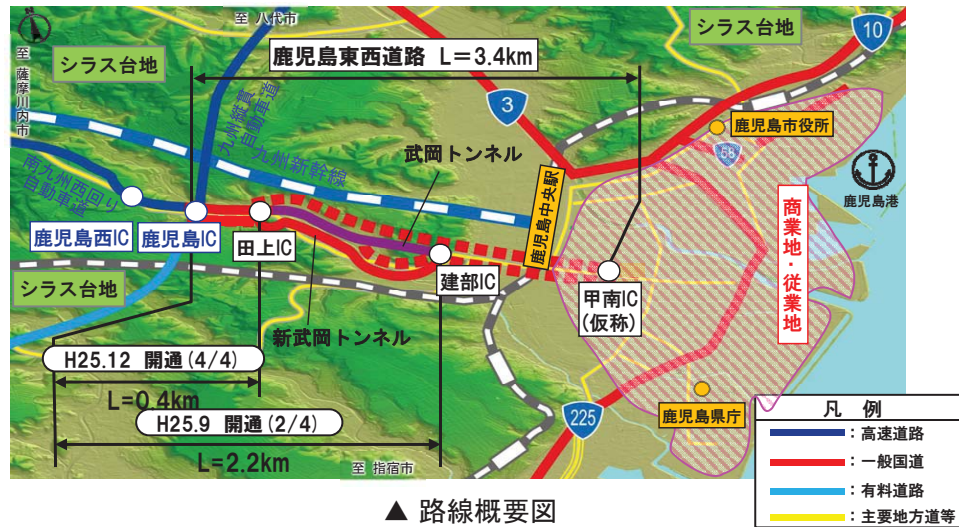
◆事業の目的・国道3号鹿児島東西道路は中心市街地へのアクセス機能の強化、国道3号の交通渋滞の緩和や交通安全性の向上、救急医療活動の支援等を目的とした事業。

◆事業概要・本事業は完成4車線の自動車専用道路であり、これまでに鹿児島IC～田上IC間(L=0.4km)の4車線と田上IC～建部IC間(L=1.8km)が2車線で開通済みである。

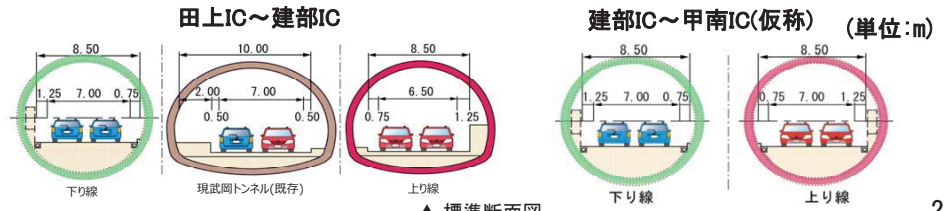
計画延長	L= 3.4km
幅員	上り線 W= 8.5m(2車線) 下り線 W= 8.5m(2車線)

▼ 事業経緯

平成11年度	着工準備
平成12年度	都市計画決定
平成13年度	事業化
平成14年度	鹿児島IC～田上IC(L=0.4km) 用地買収着手
平成16年度	都市計画変更(建部IC追加)
平成17年度	田上IC～建部IC(L=1.8km) 用地買収着手 鹿児島IC～建部IC(L=2.2km) 工事着手
平成21年度	都市計画変更(線形の見直し) 鹿児島IC～田上IC間のランプ(L=0.4km) 部分開通
平成25年度	都市計画変更(線形の見直し) 鹿児島IC～建部IC開通(L=0.4km, 4/4・L=1.8km, 2/4)

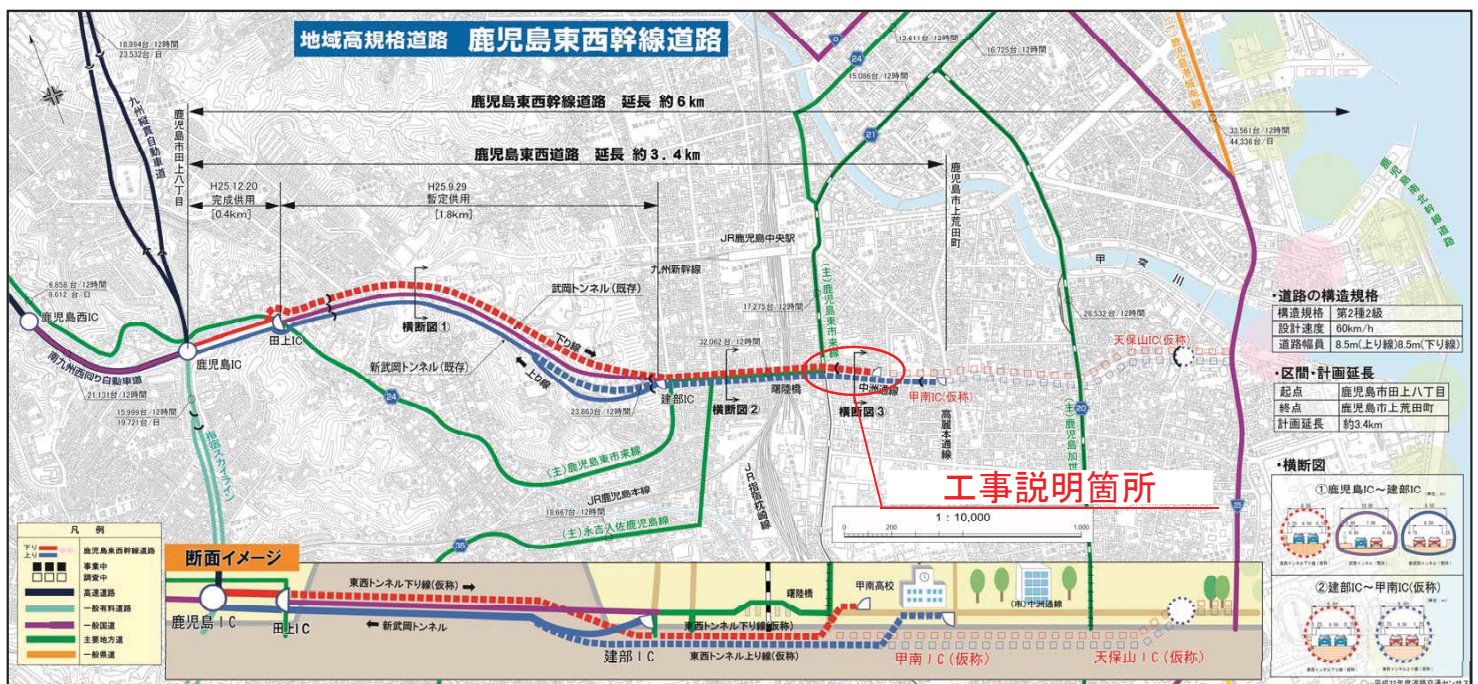


▲ 路線概要図



▲ 標準断面図

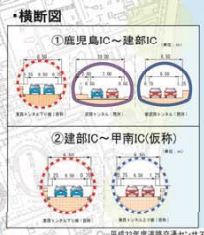
1-2. 道路計画(全体計画)



工事説明箇所

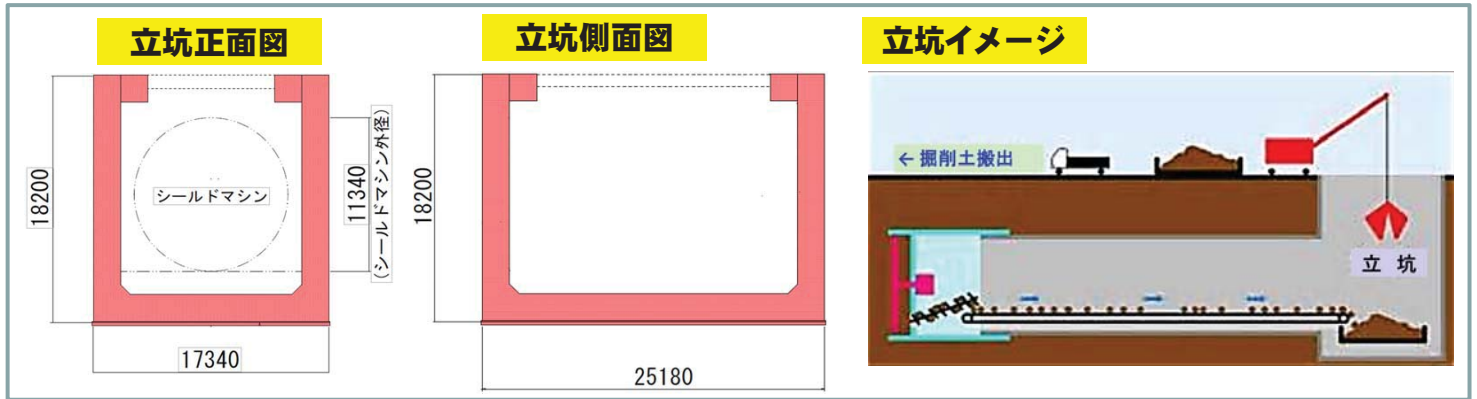
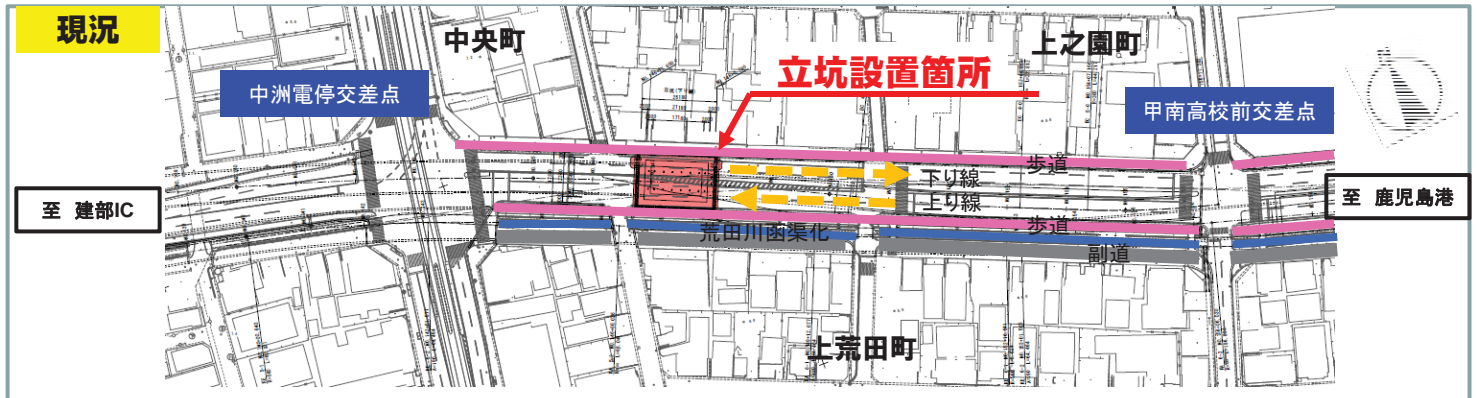
・道路の構造規格
構造規格 第2種2級
設計速度 60km/h
道路幅員 8.5m(上り線)8.5m(下り線)

・区間・計画延長
起点 鹿児島市田上八丁目
終点 鹿児島市上荒田町
計画延長 約3.4km



2-1.工事の概要

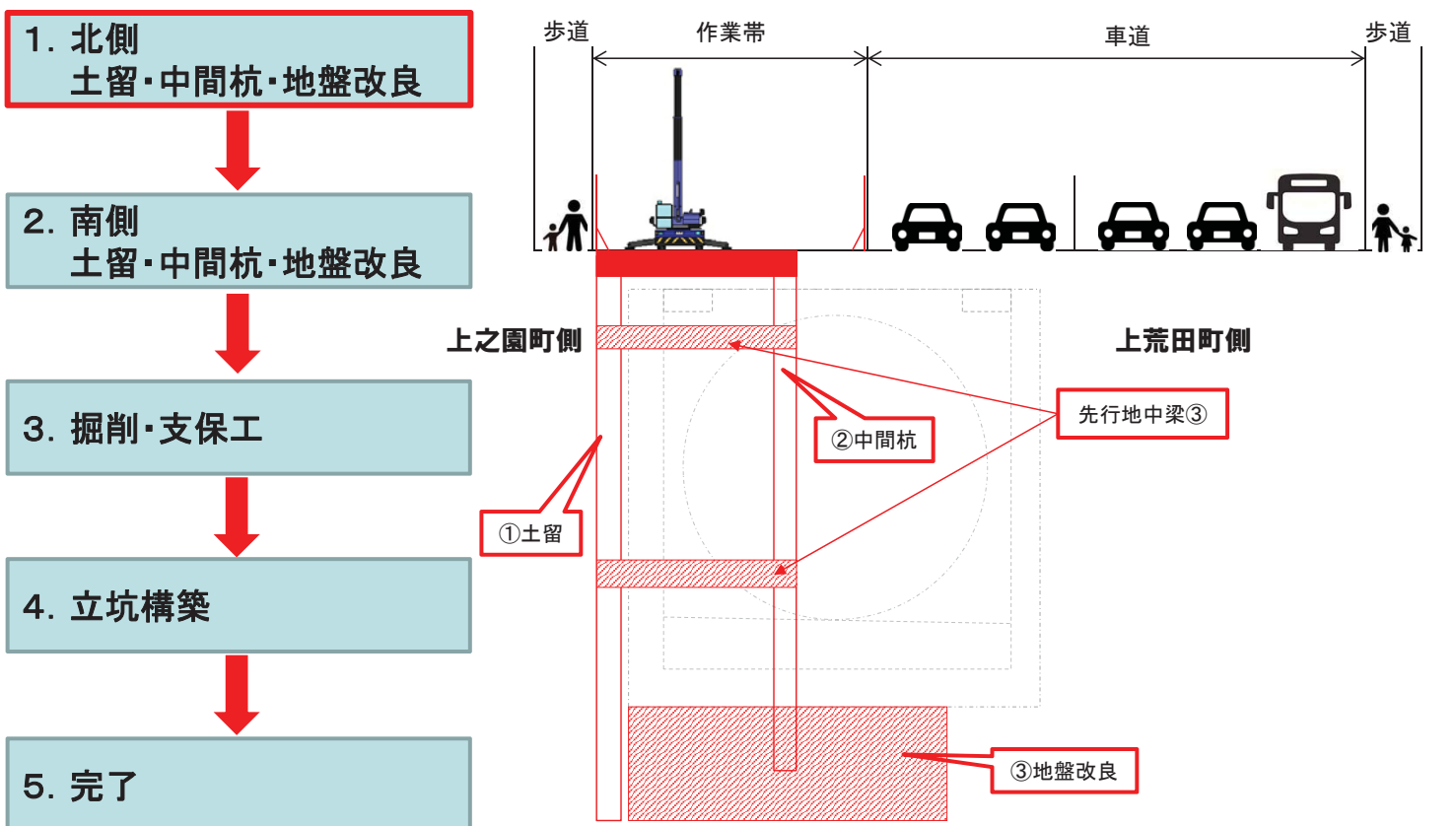
今回の工事ではトンネル掘削機を入れるための立坑を施工します。



4

2-2.立坑の施工

○立坑の施工については、以下のステップで作業を進めます。



5

2-3.立坑の施工

○立坑の施工については、以下のステップで作業を進めます。

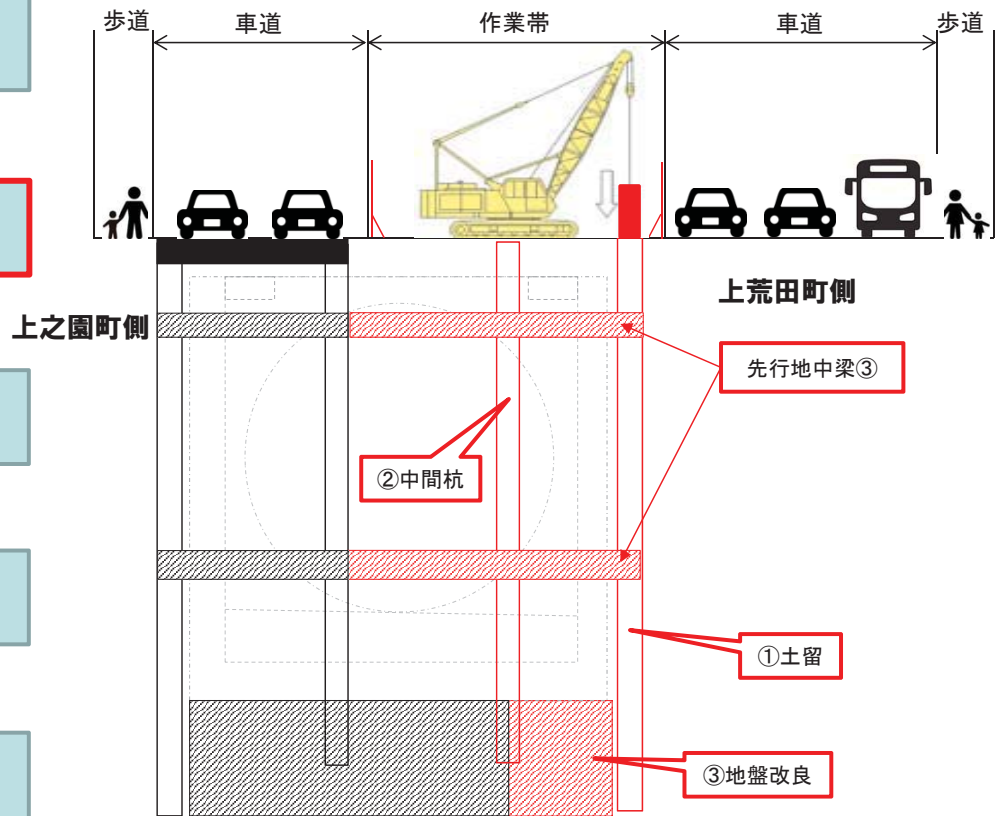
1. 北側
土留・中間杭・地盤改良

2. 南側
土留・中間杭・地盤改良

3. 掘削・支保工

4. 立坑構築

5. 完了



6

2-4.立坑の施工

○立坑の施工については、以下のステップで作業を進めます。

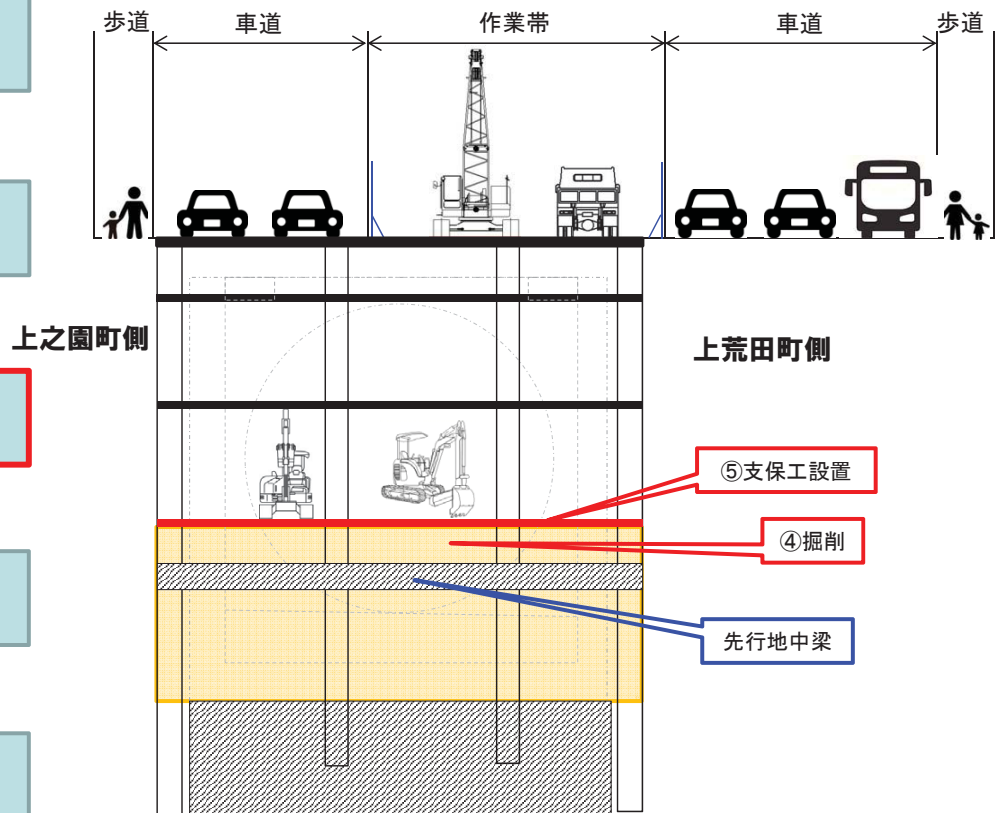
1. 北側
土留・中間杭・地盤改良

2. 南側
土留・中間杭・地盤改良

3. 掘削・支保工

4. 立坑構築

5. 完了



7

2-5.立坑の施工

○立坑の施工については、以下のステップで作業を進めます。

1. 北側
土留・中間杭・地盤改良

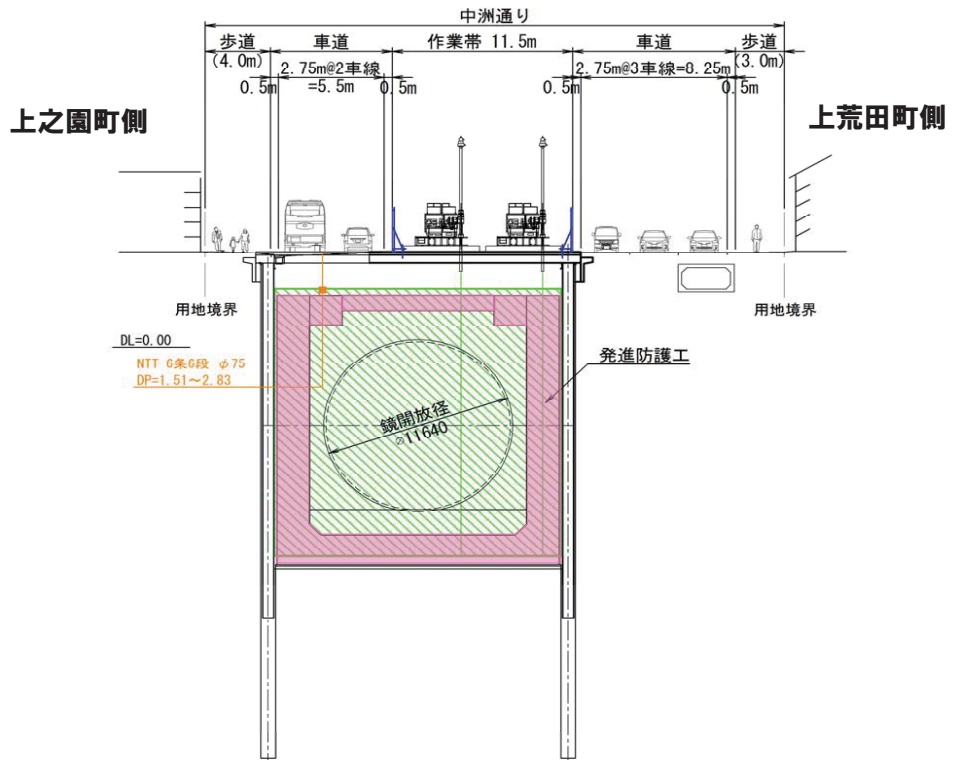
2. 南側
土留・中間杭・地盤改良

3. 掘削・支保工

4. 立坑構築

5. 完了

(シールド発進防護施工時)

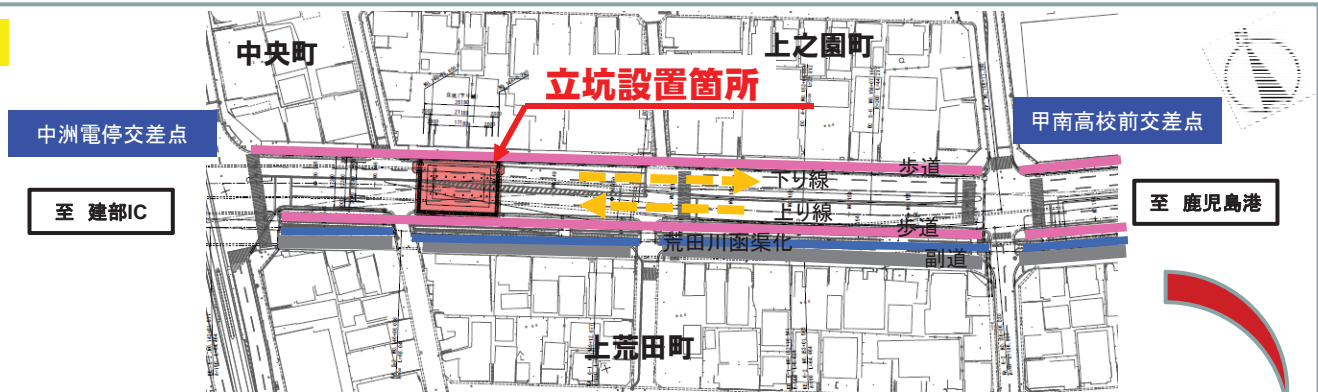


8

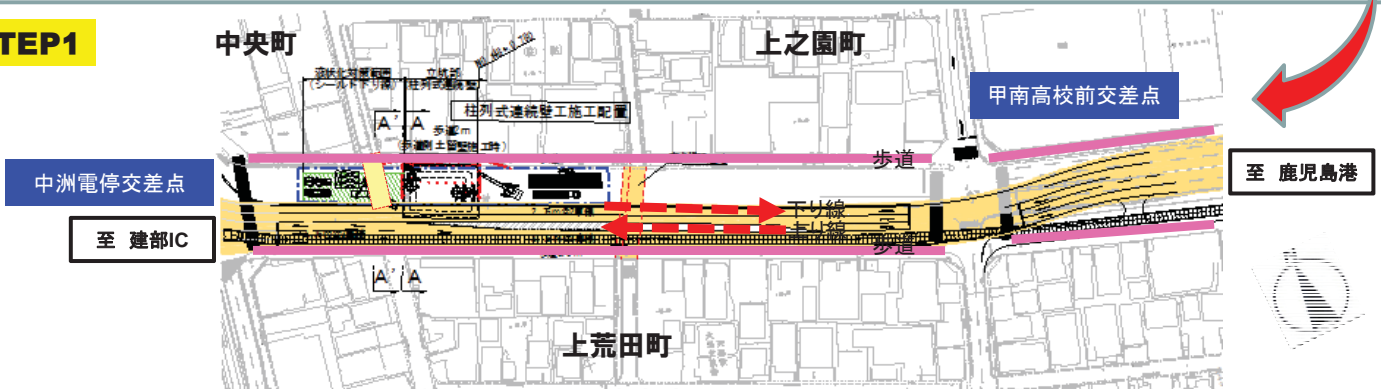
3-1.工事期間中の市道中洲通線の通行切り替え (STEP1)

立坑を施工するために、市道中洲通線の切り替えを行い工事します。(現況⇒STEP1)

現況



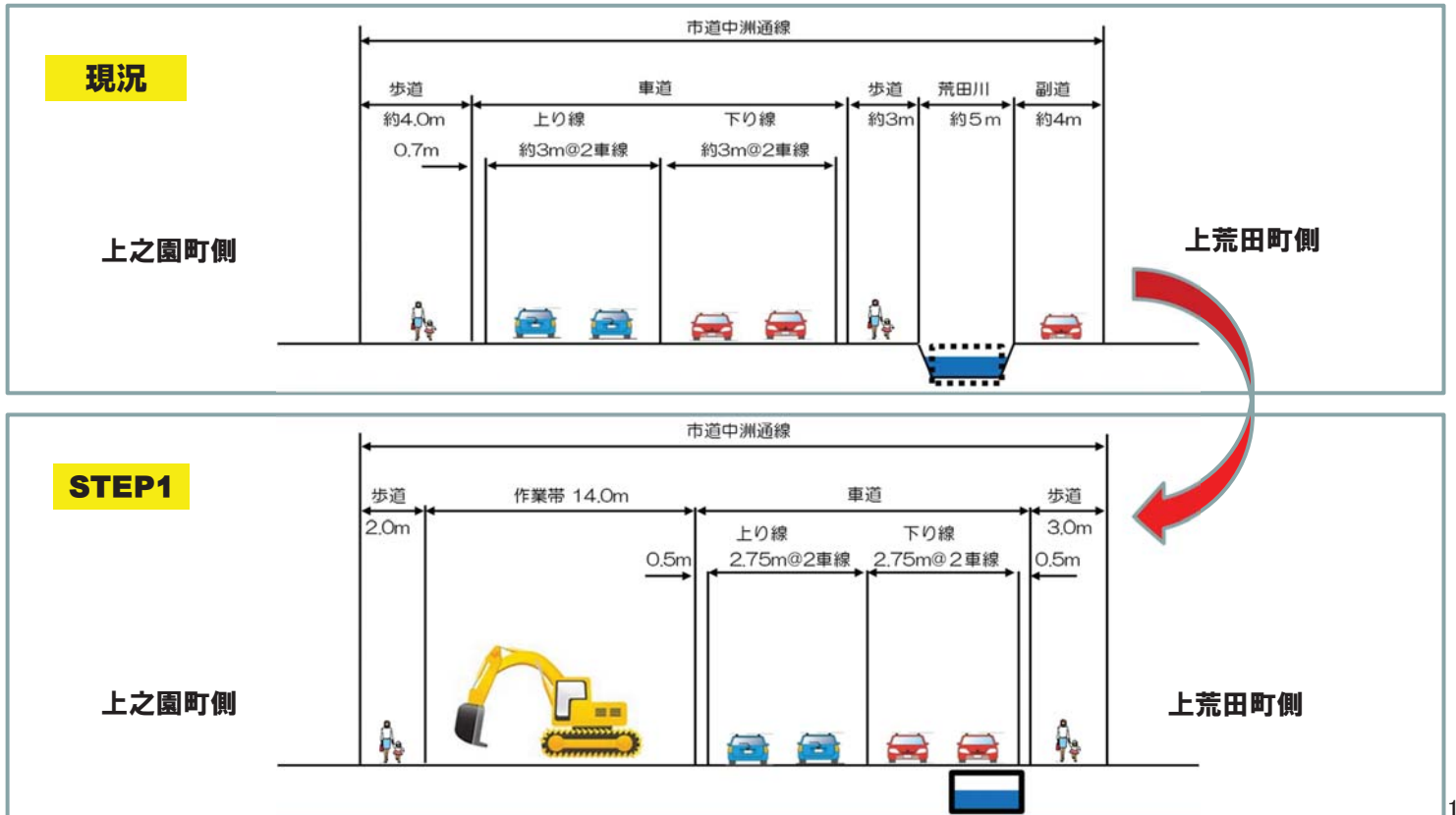
STEP1



9

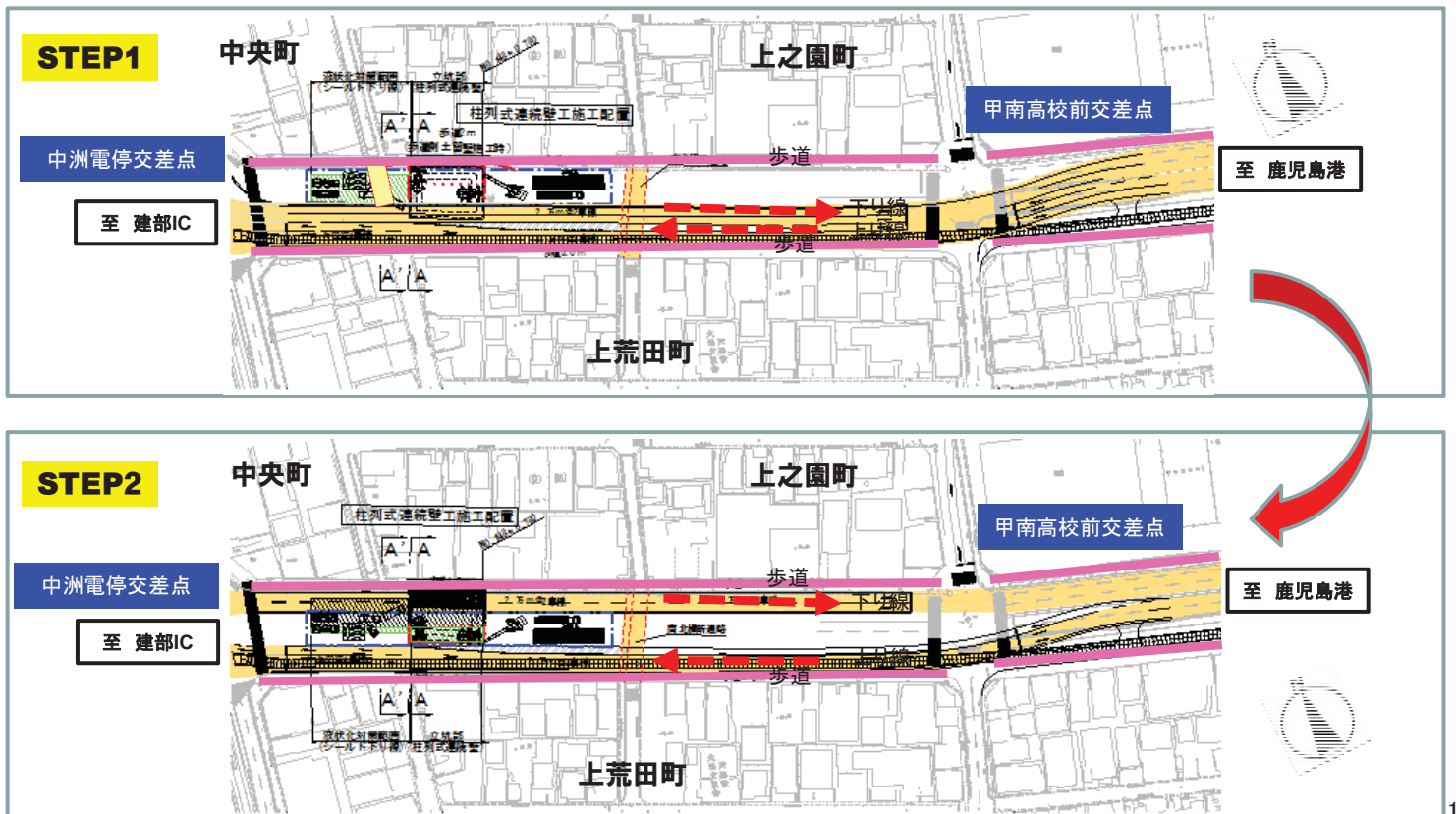
3-2.工事期間中の市道中洲通線の通行切り替え (STEP1)

立坑を施工するために、市道中洲通線の切り替えを行い工事します。(現況⇒STEP1)



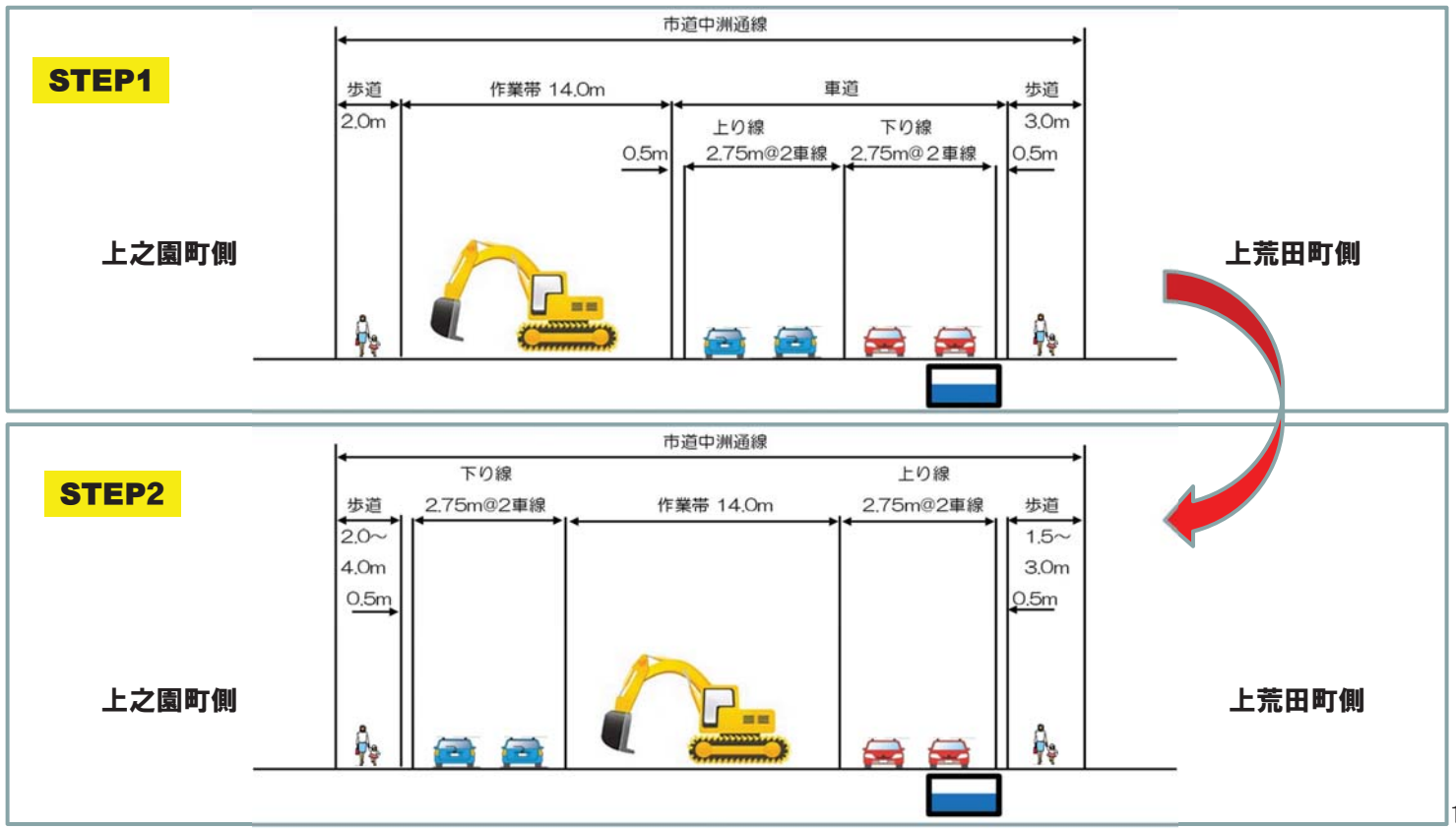
3-3.工事期間中の市道中洲通線の通行切り替え (STEP2)

立坑を施工するために、市道中洲通線の切り替えを行い工事します。(STEP1⇒STEP2)



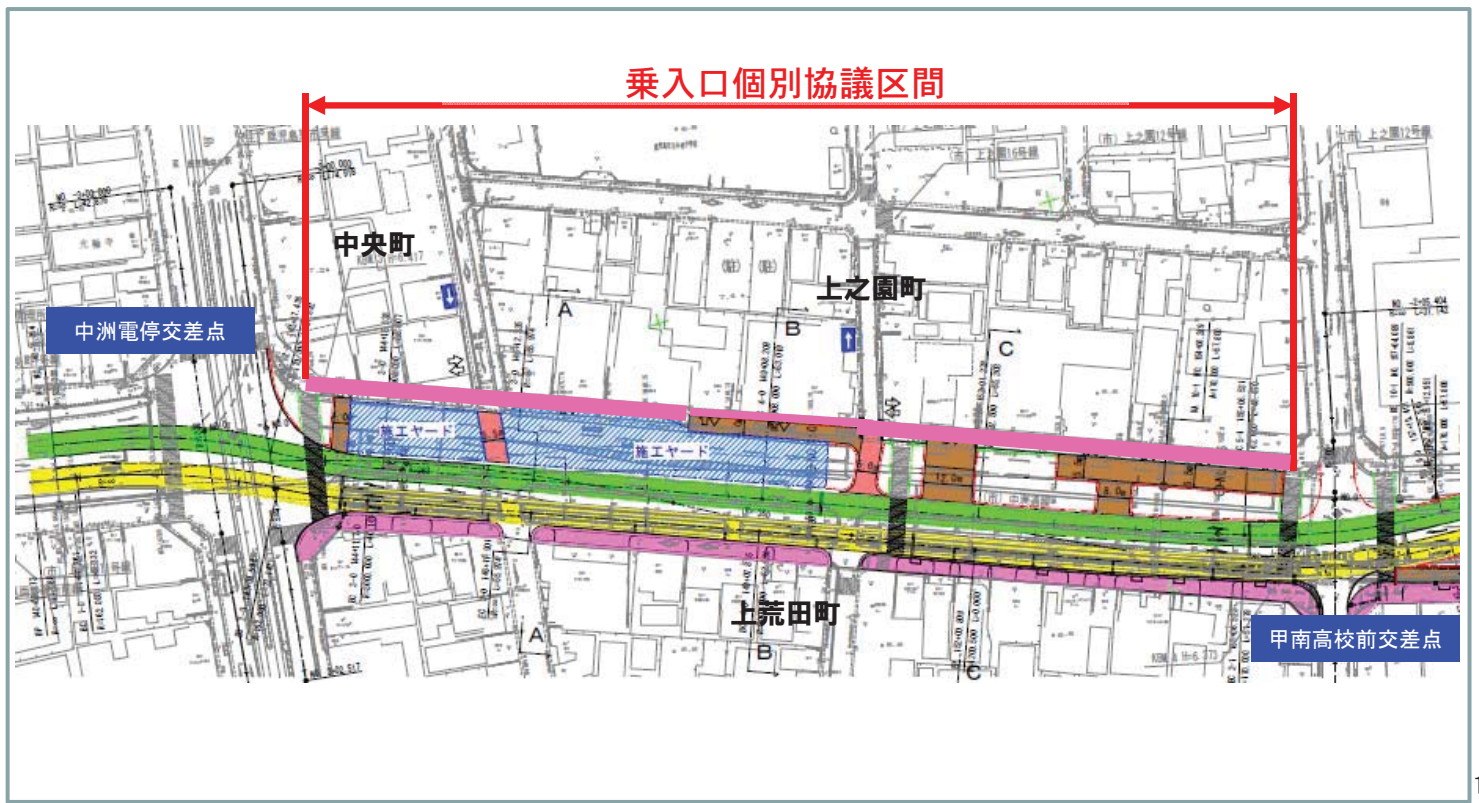
3-4.工事期間中の市道中洲通線の通行切り替え (STEP2)

立坑を施工するために、市道中洲通線の切り替えを行い工事します。(STEP1⇒STEP2)



4.市道中洲通線の乗入口の個別協議

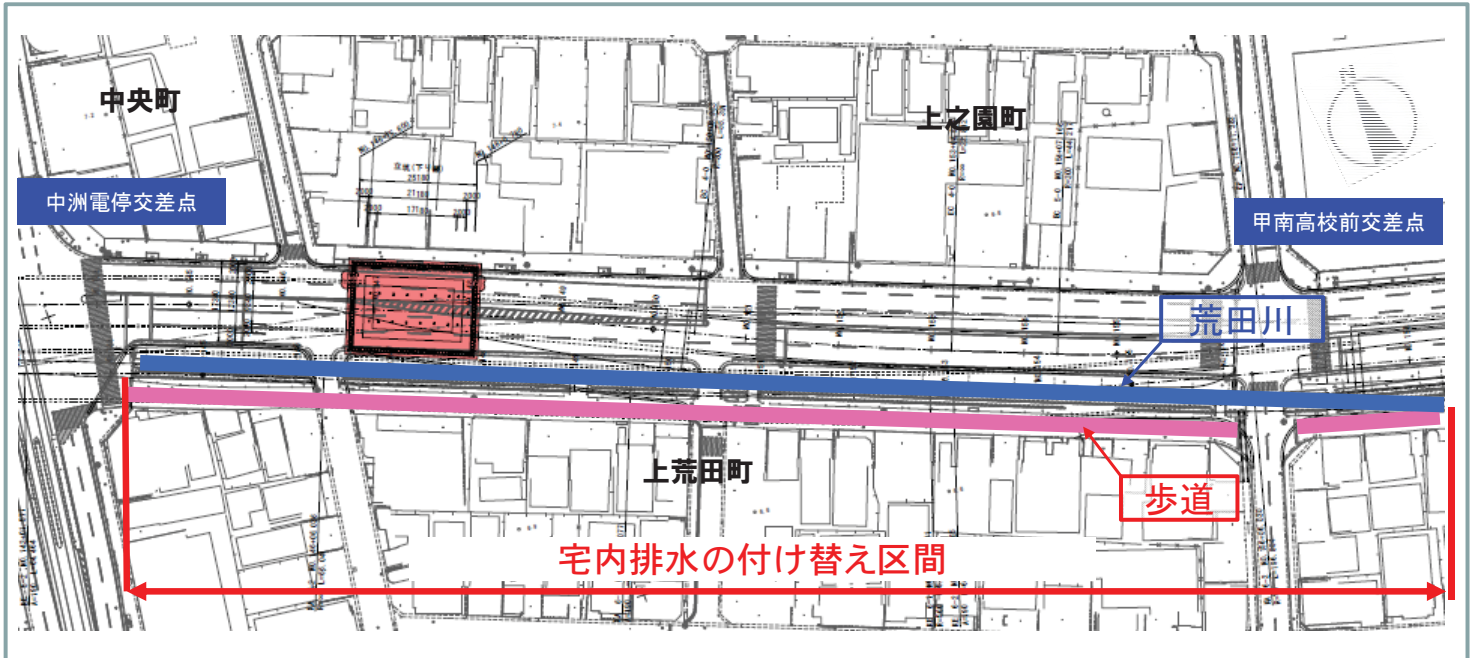
下り線(北側)については、立坑工事により施工ヤードとなります。
つきましては、今後対象者には乗入口(乗入幅)の協議を個別にさせていただきます。



※上り線(上荒田側)宅内排水

南側沿線の宅内排水については、荒田川に埋設管により排水しておりますが、今回の工事で荒田川函渠に接続が必要になります。接続工事は機能補償として当所で行いますが、市道部に埋設管を設置するため、**道路管理者(鹿児島市)への占用申請が必要**となります。

申請手続きは当所により行いますが、**占有者は土地所有者**となりますので、**後日、申請内容の確認に伺います**ので、ご協力下さいますようお願い致します。(※**占用料は無料**)

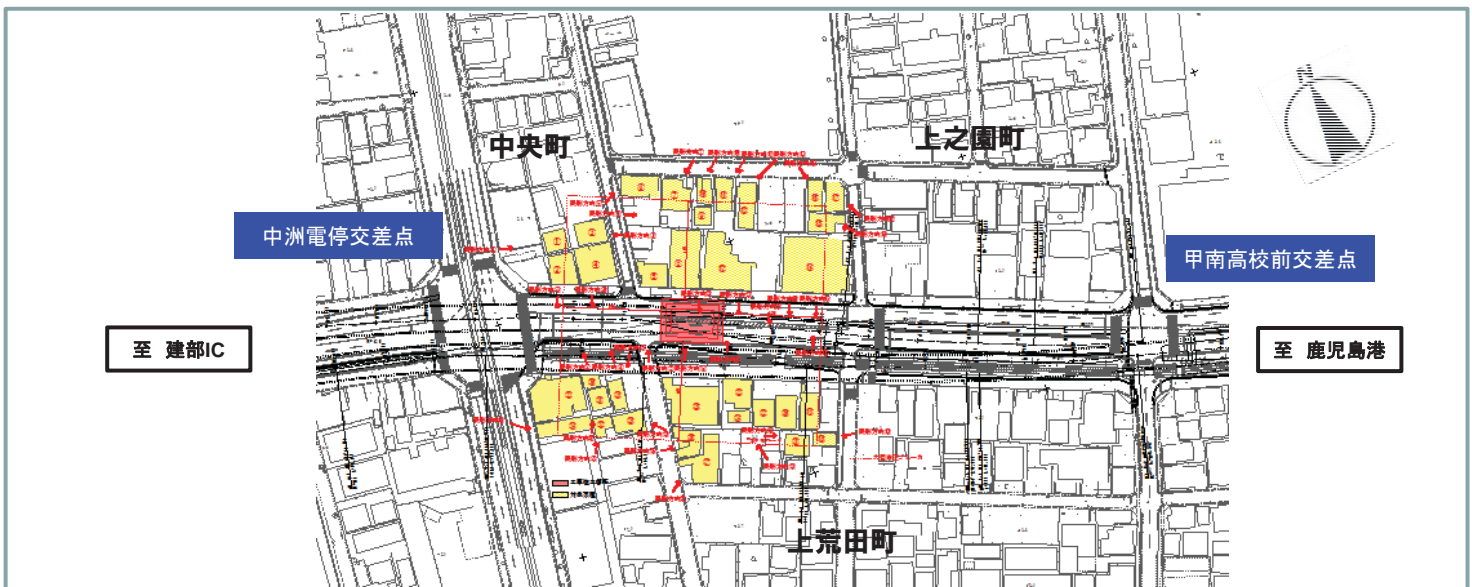


14

5.建物調査への協力をお願い

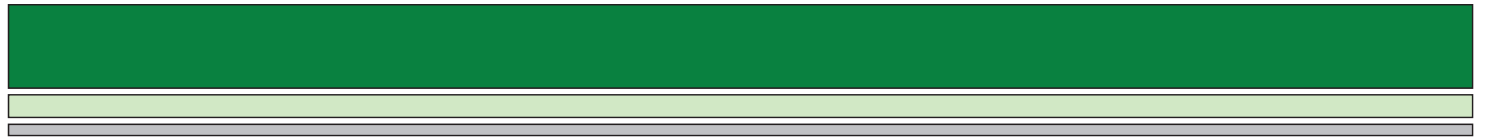
今回工事では建設重機を使用した工事となりますので、騒音振動が懸念されますが、周辺へ影響を来さないように細心の注意をはらい工事を行います。

但し、工事箇所周辺の住宅等への工事振動の影響による事業損失の影響を考慮して、対象となる住宅等において、**工事前に建物調査を行います**ので、ご協力をお願い致します。



今回建物調査の対象者へは、後日連絡をさせていただきます。

15



END