

2.1.6 景観及び人と自然との触れ合い活動の状況

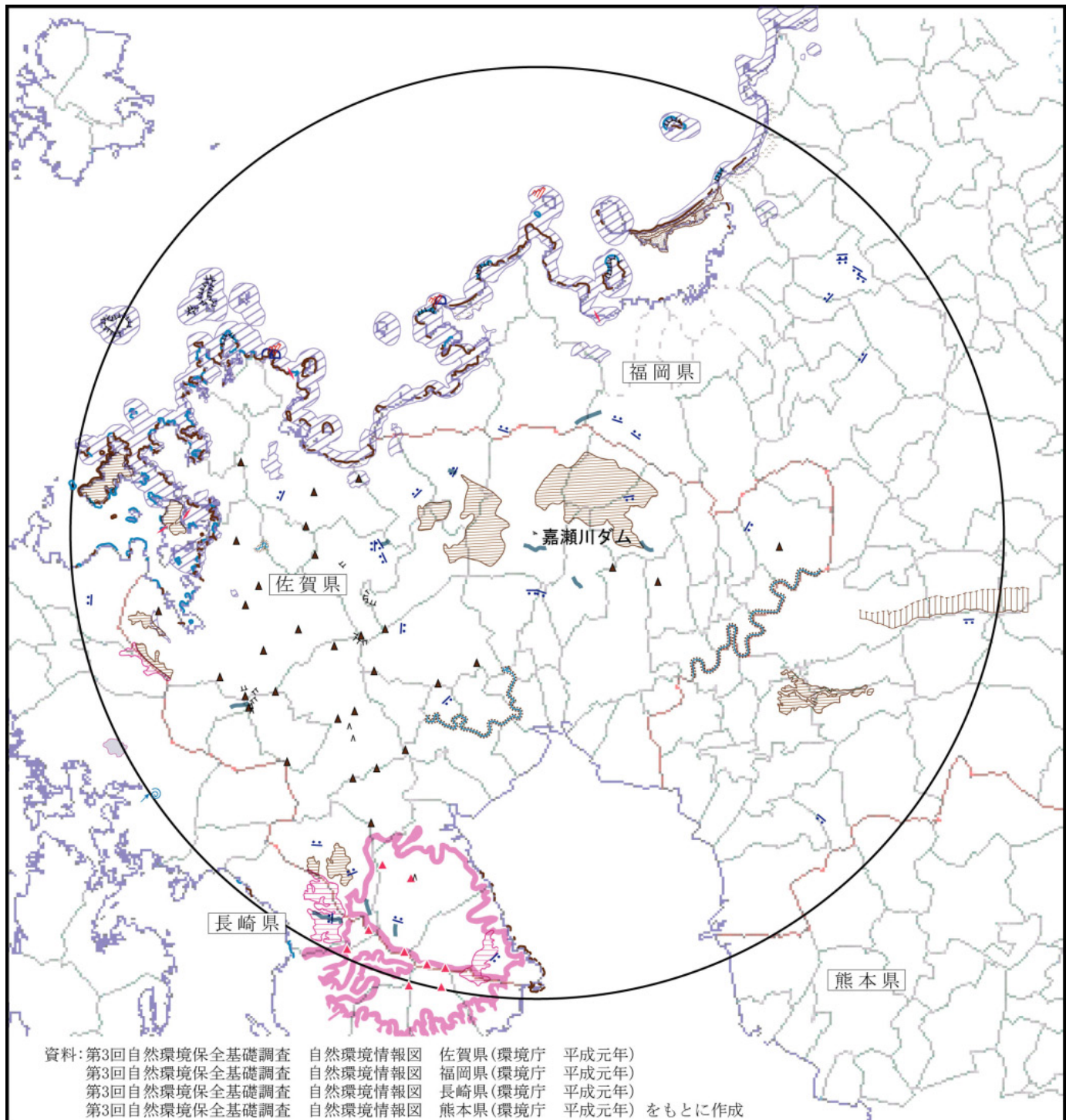
2.1.6.1 景観

嘉瀬川ダムの周囲における自然景観資源は、図 2.1.6-1 に示すとおりである。「第 3 回自然環境保全基礎調査(環境庁 平成元年)」によると、富士町及び三瀬村には標高 400m ~ 500m の非火山性高原が分布するのに対し、大和町以南の佐賀平野には穏やかな田園景観が広がっている。

また、嘉瀬川の対象事業実施区域から上流には人工湖の北山湖が、下流には川上峡及び雄淵・雌淵の峡谷・渓谷が分布する他、小城町の清水川上流には清水の滝、三日月町の西平川上流には藤隠の滝が分布する。

なお、三瀬村及び脊振村の北部は脊振北山県立自然公園に、富士町から大和町にかけての嘉瀬川は川上金立県立自然公園に、富士町と小城町の町境地域に位置する天山周辺は天山県立自然公園に指定されている。

対象事業実施区域及びその周辺における景観は、丘陵地と嘉瀬川及びその支流によって形成された谷地形により構成され、植生はスギ・ヒノキ植林が中心となっている。



- 凡 例
- | | | |
|---------------|----------|-------------|
| : ダム堤体 | : 非火山性弧峰 | : 滝 |
| : 調査範囲 | : 断崖・岩壁 | : 砂丘 |
| : 県界 | : 節理 | : 海食崖 |
| : 市町村界 | : 岩脈 | : 陸けい砂州 |
| : 火山群 | : 峡谷・溪谷 | : 潮流・渦流 |
| : 火山 | : 穿入蛇行河川 | : 自然海岸(浜) |
| : 火山性高原 | : 自由蛇行河川 | : 自然海岸(浜以外) |
| : 非火山性高原(台地状) | : 岩峰・岩柱 | : 国立公園 |
| : 大断層崖 | : 海食洞 | : 国立公園 |
| | : 岩門 | |
| | : 甌穴群 | |

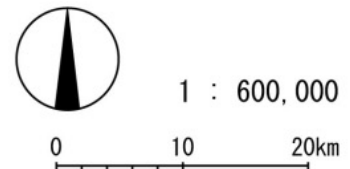


図2.1.6-1
自然景観資源の分布

2.1.6.2 人と自然との触れ合いの活動の場

自然的状況の調査範囲における人と自然との触れ合いの活動の場の分布状況は、表 2.1.6-1 及び図 2.1.6-2 に示すとおりであり、九州自然歩道、キャンプ場、公園等がある。

九州自然歩道は脊振北山県立自然公園、川上金立県立自然公園及び天山県立自然公園を通過しており、脊振山地、金山、北山国民休養地(北山湖周辺)、古湯温泉、天山等を巡るコースとなっている。また、嘉瀬川沿いには河川公園等が整備されている。

なお、自然公園等の利用状況は表 2.1.6-2 に示すとおりであり、平成 13 年の利用者数は天山県立自然公園が 41.8 万人、脊振北山県立自然公園が 58.8 万人、川上金立県立自然公園が 69.5 万人、九州自然歩道が 29.8 万人となっている。

表 2.1.6-1 人と自然との触れ合いの活動の場の状況

No.	名称	所在市町村	主な利用、施設の概要等
1	北山国民休養地・21 世紀県民の森	富士町、三瀬村	森林学習展示館、少年自然の家、キャンプ場、展望台、サイクリング、多目的広場、アスレチック等
2	古場岳キャンプ場	富士町	キャンプ場
3	どんぐり村	三瀬村	観光牧場、キャンプ場等
4	山中キャンプ場	三瀬村	キャンプ場
5	吉野山キャンプ場	三瀬村	キャンプ場
6	清水の滝 / 清水キャンプ場	小城町	全国名水百選、キャンプ場
7	三日月町町民野外研修センター	三日月町	キャンプ場
8	雄淵・雌淵溪谷 / 雄淵雌淵公園	富士町	公園、水遊び、散歩等
9	川上峡	大和町	散歩、自然観察、観光等
10	干潟いこいの広場	東与賀町	バードウォッチング、自然観察、散歩等
11	下熊の川の河川公園	富士町、大和町	親水公園、水遊び、散歩等
12	古湯温泉遊歩道	富士町	散歩等
13	九州自然歩道	富士町、小城町、脊振村、三瀬村	ハイキング
14	嘉瀬川	富士町、小城町、脊振村、三瀬村	水遊び、散歩等

資料：佐賀県自然公園区域図(佐賀県観光課 平成 9 年 3 月)

さが観光新図(佐賀県観光課 平成 14 年 4 月)

さが観光新書(佐賀県観光課 平成 13 年 11 月)

全国観光情報データベース((社)日本観光協会 平成 10 年 3 月)

佐賀県の観光案内(佐賀県観光課ホームページ http://www.pref.saga.jp/kanko_bunka/kanko/kanko/kankou.html)

をもとに作成

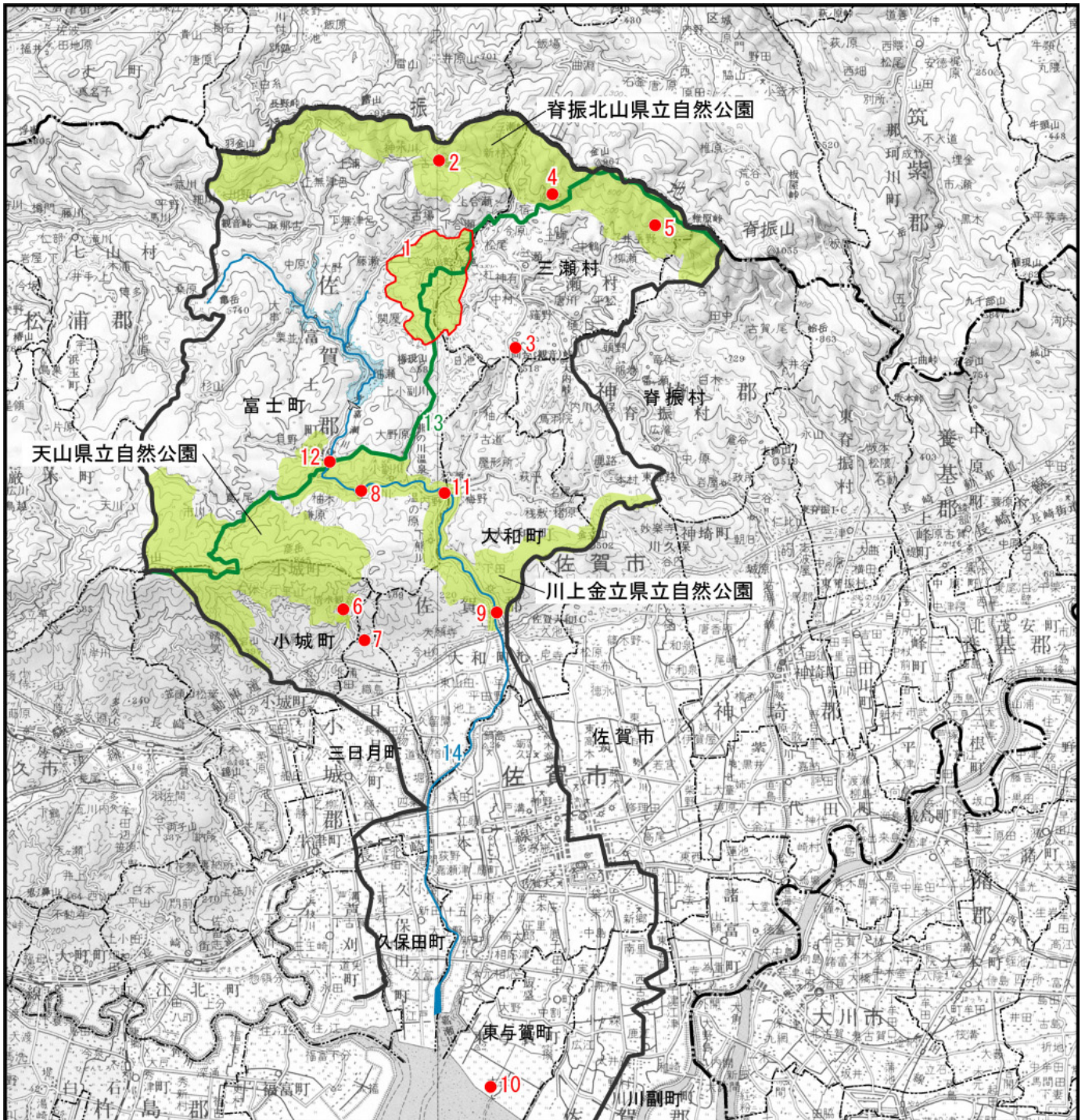
表 2.1.6-2 自然公園等の利用状況

単位:万人

区分		年次				
		平成 9 年	平成 10 年	平成 11 年	平成 12 年	平成 13 年
県立自然公園	天山	36.2	38.0	50.1	45.5	41.8
	脊振北山	80.8	82.8	69.1	64.5	58.8
	川上金立	82.8	107.2	110.4	71.3	69.5
その他	九州自然歩道	29.6	31.1	29.9	29.8	29.8

注)各利用者数は佐賀県内の数値であり、自然環境の調査範囲外の利用者数も含まれている。

資料:佐賀県統計年鑑 平成 14 年版(佐賀県企画部統計課 平成 15 年 3 月)
をもとに作成



注) 図中の番号は表2.1.6-1のNo.と対応する。
 資料: 佐賀県自然公園区域図 (佐賀県観光課 平成9年3月)
 さが観光新図 (佐賀県観光課 平成14年4月現在)
 さが観光白書 (佐賀県観光課 平成13年11月現在)
 全国観光情報データベース ((社)日本観光協会 平成10年3月)
 佐賀県の観光案内 (佐賀県観光課ホームページ http://www.pref.saga.jp/kanko_bunka/kanko/kanko/kankou.html) をもとに作成

凡例

- : ダム堤体
- : 貯水予定区域
- : 自然的状況の調査範囲
- : 県界
- : 市町村界
- : 県立自然公園
- : 人と自然との触れ合いの活動の場



1:200,000

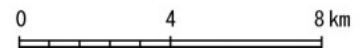


図2.1.6-2
 人と自然との触れ合いの活動の場の分布