

## 2.2.6 下水道の整備の状況

社会的状況の調査範囲における下水道の整備の状況及び農業集落排水事業の概要は、表 2.2.6-1、2 及び図 2.2.6-1 に示すとおりである。社会的状況の調査範囲における下水道の処理区域人口は 107,742 人、処理区域面積は 1,688ha となっている。また、社会的状況の調査範囲には、表 2.2.6-2 に示すとおり農業集落排水事業が 13 か所で開催されている。

表 2.2.6-1 下水道の整備の状況

区分 市町村名	種別	計画(事業認可)		現況(平成13年度末)		
		計画人口 (人)	処理区域 面積 (ha)	処理区域 人口 (人)	処理区域 面積 (ha)	普及率 (%)
佐賀市	公共	121,900	2,287	102,662	1562	62.6
川副町	公共	3,900	99	-	-	-
東与賀町	特環	6,280	187	3,201	78	41.8
久保田町	特環	4,350	99	1,321	44	16.2
大和町	公共	4,600	98	-	-	-
富士町	特環	1,480	53	380	-	-
小城町	特環	1,260	4	178	4	1.0
三日月町	特環	2,600	65	-	-	-
脊振村	-	-	-	-	-	-
三瀬村	-	-	-	-	-	-
合計	-	146,370	2,892	107,742	1,688	-

注)1. 普及率=処理区域人口/行政区域人口

2. 行政区域人口は年度末の住民基本台帳人口。

3. 種別の公共は公共下水道、特環は特定環境保全公共下水道。

4. - :該当なし。

出典:佐賀県統計年鑑 平成 14 年版(佐賀県統計企画部統計課 平成 15 年 3 月)

表 2.2.6-2 農業集落排水事業の概要

市町村名	処理区名	処理区域人口 (人)	処理区域戸数 (戸)	供用開始年度
佐賀市	元相応	240	54	平成 11 年度
川副町	-	-	-	-
東与賀町	大授	250	53	平成 12 年度
久保田町	下新ヶ江	2,790	361	平成 10 年度
	久富	3,090	514	平成 11 年度
	江戸	380	87	平成 14 年度
大和町	-	-	-	-
富士町	無津呂	790	197	平成 9 年度
	藤瀬	780	191	平成 13 年度
	合瀬	190	44	平成 11 年度
	杉山	200	41	平成 10 年度
	市川	470	84	平成 12 年度
	鎌原	110	28	平成 12 年度
	上小副川	170	44	平成 13 年度
小城町	-	-	-	-
三日月町	織島	1,940	366	平成 15 年度
脊振村	-	-	-	-
三瀬村	-	-	-	-

注) - : 該当なし。

出典:平成 14 年度版 農業集落排水事業ハンドブック(公共投資ジャーナル社 平成 14 年 11 月)

また、社会的状況の調査範囲におけるし尿処理の状況は、表 2.2.6-3 及び 4 に示すとおりであり、平成 13 年度の水洗化人口の合計は 173,978 人、非水洗化人口の合計は 87,363 人となっている。

表 2.2.6-3 し尿処理人口の内訳

単位:人

市町村名	水洗化率 (%)	水洗化人口					非水洗化人口		
		公共下水道	コミュニティプラント	浄化槽人口	合併処理浄化槽人口	計画収集人口	自家処理人口		
佐賀市	84.6	139,955	104,108	0	35,847	20,563	25,524	24,524	1,000
川副町	17.9	3,437	0	0	3,437	2,763	15,740	15,740	0
東与賀町	57.6	4,381	410	0	3,971	2,312	3,219	3,219	0
久保田町	52.7	4,296	368	0	3,928	2,802	3,855	3,631	224
大和町	32.9	7,420	0	0	7,420	4,350	15,143	14,611	532
富士町	31.1	1,587	0	0	1,587	1,172	3,508	3,204	304
小城町	41.0	7,391	182	0	7,209	2,197	10,622	10,474	148
三日月町	37.5	4,315	0	0	4,315	1,470	7,187	6,894	293
脊振村	32.1	643	0	0	643	578	1,362	1,302	60
三瀬村	31.5	553	0	0	553	527	1,203	1,069	134
合計	-	173,978	105,068	0	68,910	38,734	87,363	84,668	2,695

注)1.浄化槽は農業集落排水及び漁業集落排水等を含む。

2.合併処理浄化槽は農業集落排水及び漁業集落排水を含む。

出典:一般廃棄物処理実態調査結果 平成 13 年度データ(環境省廃棄物・リサイクル対策部ホームページ [http://www.env.go.jp/recycle/waste\\_tech/H13.html](http://www.env.go.jp/recycle/waste_tech/H13.html))

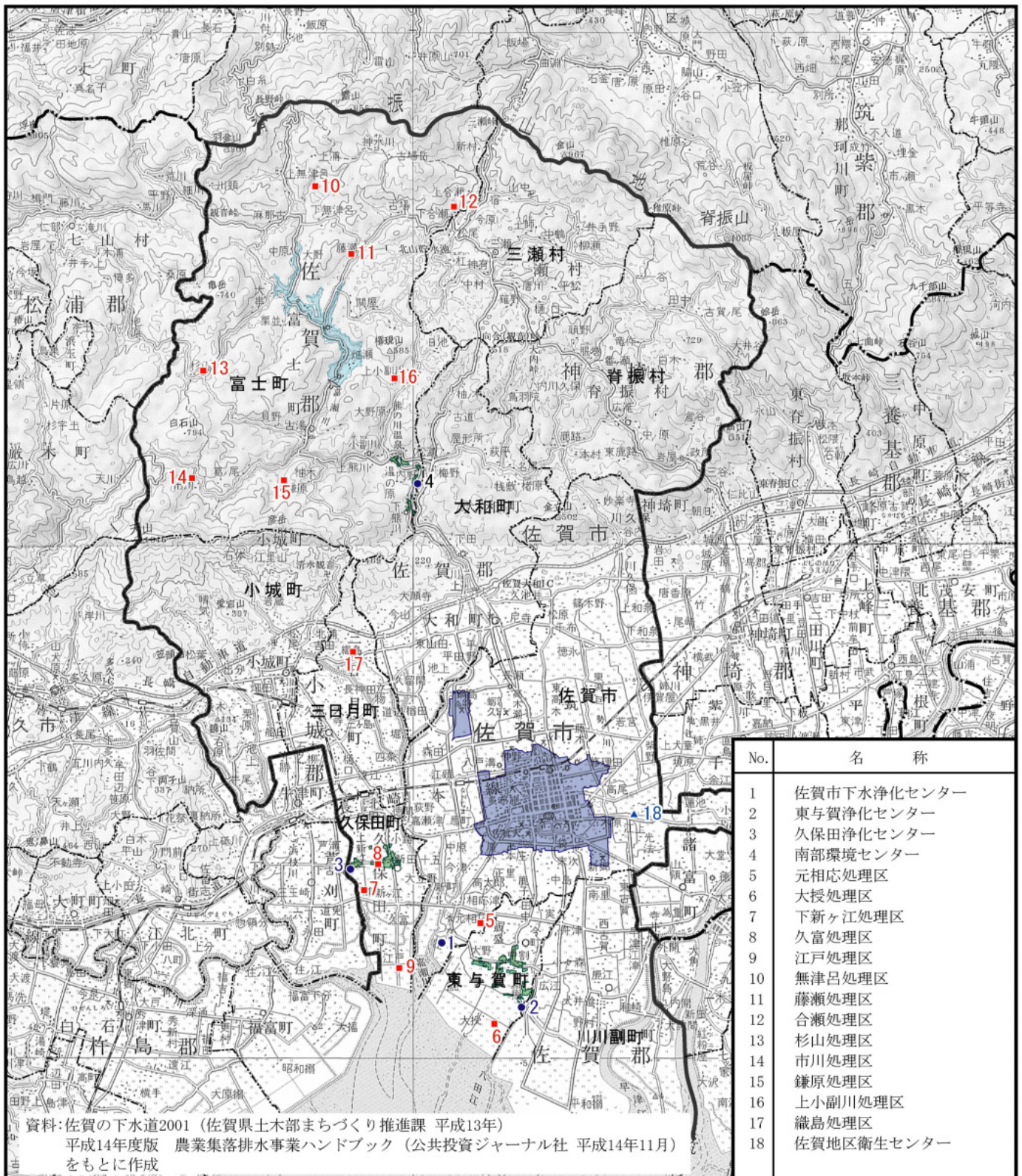
表 2.2.6-4 し尿処理の内訳

単位:kL

市町村名	し尿処理施設	下水道投入	海洋投入	合計
佐賀市	54,931	0	6,531	61,462
川副町	12,936	0	50	12,986
東与賀町	4,575	0	19	4,594
久保田町	5,698	0	0	5,698
大和町	20,075	0	0	20,075
富士町	2,919	0	16	2,935
小城町	15,286	0	0	15,286
三日月町	10,649	0	0	10,649
脊振村	50	0	1,025	1,075
三瀬村	380	0	1,120	1,500

注)し尿には浄化槽汚泥を含む。

出典:一般廃棄物処理実態調査結果 平成 13 年度データ(環境省廃棄物・リサイクル対策部ホームページ [http://www.env.go.jp/recycle/waste\\_tech/H13.html](http://www.env.go.jp/recycle/waste_tech/H13.html))



凡例

- : ダム堤体
- : 貯水予定区域
- : 社会的状況の調査範囲
- : 県界
- : 市町村界
- : 公共下水道整備区域
- : 特定環境保全公共下水道整備区域
- : 下水終末処理場
- : 農業集落排水処理区
- : し尿処理施設



1:200,000

0 4 8 km

図2.2.6-1  
下水道等の整備状況