

### 4.1.3 振動(振動)

#### 4.1.3.1 調査結果の概要

##### (1) 調査の手法

###### 1) 調査すべき情報

- a) 工事用の資材及び機械の運搬に用いる車両の運行が予想される道路の沿道における振動の状況

工事用の資材及び機械の運搬に用いる車両(以下「工事用車両」という。)の運行が予想される道路の沿道における振動の状況を把握するため、道路の沿道の振動レベルを調査した。

- b) 地盤の状況

地盤の伝搬性状を把握するため、地盤の状況を調査した。

###### 2) 調査の基本的な手法

- a) 工事用の資材及び機械の運搬に用いる車両の運行が予想される道路の沿道における振動の状況

調査の基本的な手法は現地調査による情報の収集並びに当該情報の整理及び解析によった。現地調査においては、振動規制法施行規則(昭和 51 年総理府令第 58 号)別表第 2 備考に規定する振動の測定の方法に準拠して測定した。

- b) 地盤の状況

調査の基本的な手法は文献及びその他の資料による情報の収集並びに当該情報の整理及び解析によった。

###### 3) 調査地域・調査地点

- a) 工事用の資材及び機械の運搬に用いる車両の運行が予想される道路の沿道にお

### る振動の状況

調査地域は、対象事業実施区域及びその周辺の区域(対象事業実施区域から約500mの範囲をいう。以下本項において同じ。)とし、調査地点は調査地域に位置する大野代替地における主要な道路の沿道の振動レベルを適切かつ効果的に把握できる地点とした。

大野代替地における主要な道路は一般国道323号であり、調査地点は、道路の沿道に設定した。

### b) 地盤の状況

調査地域は対象事業実施区域及びその周辺の区域とし、調査地点は調査地域に位置する地盤の状況を適切かつ効果的に把握できる地点とした。

## 4) 調査期間等

### a) 工事用の資材及び機械の運搬に用いる車両の運行が予想される道路の沿道における振動の状況

現地調査の調査期間は平成12年度とし、調査時期は振動レベルを適切かつ効果的に把握できる時期において抽出する日とした。また、調査する時間帯は終日とした。

### b) 地盤の状況

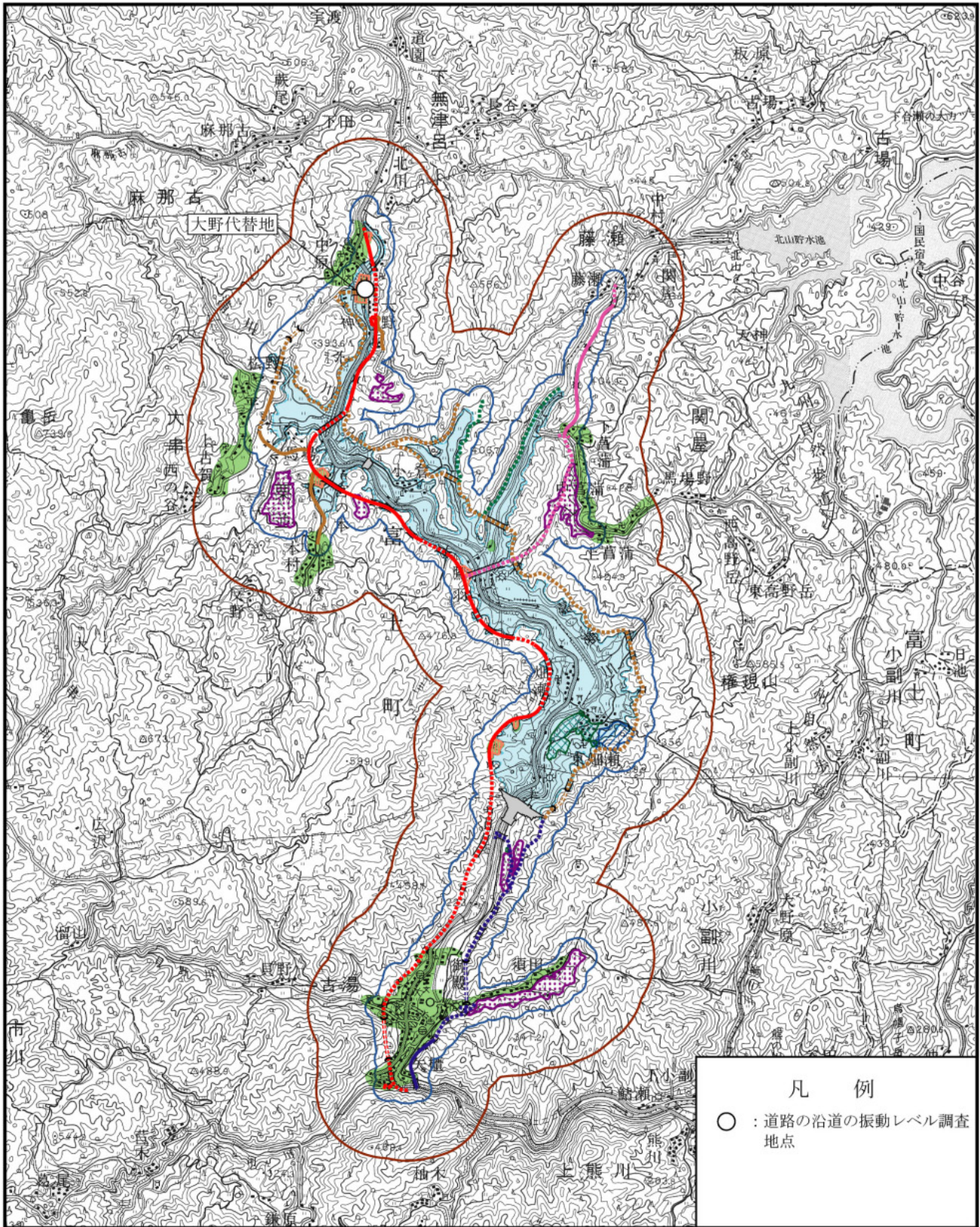
調査期間等は文献その他の資料によるため特に限定しなかった。

なお、振動の現地調査の手法を表4.1.3-1に示す。

表 4.1.3-1 振動の現地調査の手法

| 調査すべき情報                                    |             | 現地調査手法                               | 調査地域・調査地点           | 調査期間等                                 |
|--|-------------|--------------------------------------|---------------------|---------------------------------------|
| 工事用の資材及び機械の運搬に用いる車両の運行が予想される道路の沿道における振動の状況 | 道路の沿道の振動レベル | 振動規制法施行規則別表第2備考に規定する振動の測定方法に準拠した現地測定 | A. 大野地点(図4.1.3-1参照) | 平成12年11月<br>4日(土)10:00<br>~7日(火)10:00 |
|  |             |                                      |                     | 平成13年11月<br>8日(木)6:00<br>~9日(金)6:00   |

注)振動の測定方法はJIS Z 8735:「振動レベルの測定方法」に規定する方法とした。



凡例  
○ : 道路の沿道の振動レベル調査地点

- |   |   |  |
|---|---|--|
| <p>凡例</p> <ul style="list-style-type: none"> <li> : ダム堤体</li> <li> : 副ダム</li> <li> : 貯水予定区域</li> <li> : 原石山</li> <li> : 土捨場</li> <li> : 代替地</li> <li> : 施工設備</li> <li> : 対象事業実施区域</li> <li> : 調査地域</li> </ul> | <ul style="list-style-type: none"> <li> : 付替国道</li> <li> : 付替国道(未完成)</li> <li> : 付替県道</li> <li> : 付替県道(未完成)</li> <li> : 付替町道</li> <li> : 付替町道(未完成)</li> <li> : 付替林道</li> <li> : 付替林道(未完成)</li> <li> : 工事用道路</li> <li> : 工事用道路(未完成)</li> </ul> | <ul style="list-style-type: none"> <li> : トンネル</li> <li> : 橋</li> <li> : 集落</li> </ul> |
|---|---|--|

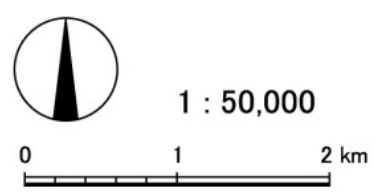


図4.1.3-1  
振動調査地域及び調査地点

## (2) 調査結果

### 1) 工事用の資材及び機械の運搬に用いる車両の運行が予想される道路の沿道における振動の状況

調査結果は、表 4.1.3-2 に示すとおりであり、大野地点における振動の状況は、昼間及び夜間の時間区分における平均で振動規制法(昭和 51 年法律第 64 号)の要請限度を満たしている。

なお、調査地域は振動規制法に基づく道路交通振動の要請限度の第 1 種区域に指定されている。

表 4.1.3-2 道路の沿道の振動レベルの状況

| 項目   | 調査地点                   | 調査期間                                      | 振動レベル      |            |
|--|------------------------|---|------------|------------|
|  |                        |   | 時間区分       |            |
|  |                        |   | 昼間(dB)     | 夜間(dB)     |
| 工事用の資材及び機械の運搬に用いる車両の運行が予想される道路の沿道における振動の状況 | 大野地点<br>一般国道<br>323号沿道 | 平成 12 年 11 月 4 日(土)10:00<br>~ 7 日(火)10:00 | 36<br>(65) | 31<br>(60) |
|  |                        | 平成 13 年 11 月 8 日(木)6:00<br>~ 9 日(金)6:00   | 42<br>(65) | 31<br>(60) |

- 注)1. 振動レベルは各時間区分の平均値を示す。  
2. 時間区分は、昼間は 8:00 ~ 19:00、夜間は 19:00 ~ 8:00 である。  
3. : 振動規制法に基づく道路交通振動の要請限度を下回ることを示す。  
4. ( )内の数値は第 1 種区域の要請限度を示す。

### 2) 地盤の状況

古湯地区、須田地区、菖蒲地区及び大野代替地付近については未固結堆積物が分布している。一方、西畑瀬代替地については固結堆積物が分布している。