

### c) 気象

北山ダム管理事務所における気温の月別変化の状況を図 4.1.4.1-40 に、中原総合気象観測所における気温、風速、湿度及び日射量の月別変化の状況を図 4.1.4.1-41 に、古湯雨量観測所における降水量の月別変化の状況を図 4.1.4.1-42 に、佐賀地方気象台における気温、風速、湿度、日射量及び雲量の月別変化の状況を図 4.1.4.1-43 に示す。北山ダム管理事務所、中原総合気象観測所、古湯雨量観測所及び佐賀地方気象台における気象の状況を表 4.1.4.1-21 に示す。

#### i) 嘉瀬川上流の気象

##### ア) 北山ダム管理事務所

年平均気温は13.4、月平均気温は最高で25.3（8月）、最低で2.2（1月）である。

##### イ) 中原総合気象観測所

年平均気温は12.5、月平均気温は最高で23.8（8月）、最低で2.1（1月）、年平均湿度は81.4%、年平均日射量は10.35MJ/m<sup>2</sup>である。

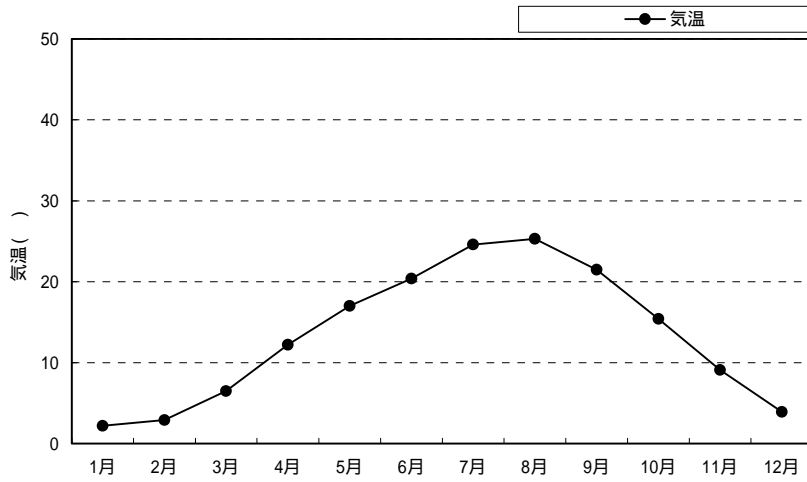
##### ウ) 古湯雨量観測所

年平均降水量は2,493mmであり、季節的には6月が多くなっている。

#### ii) 嘉瀬川下流の気象

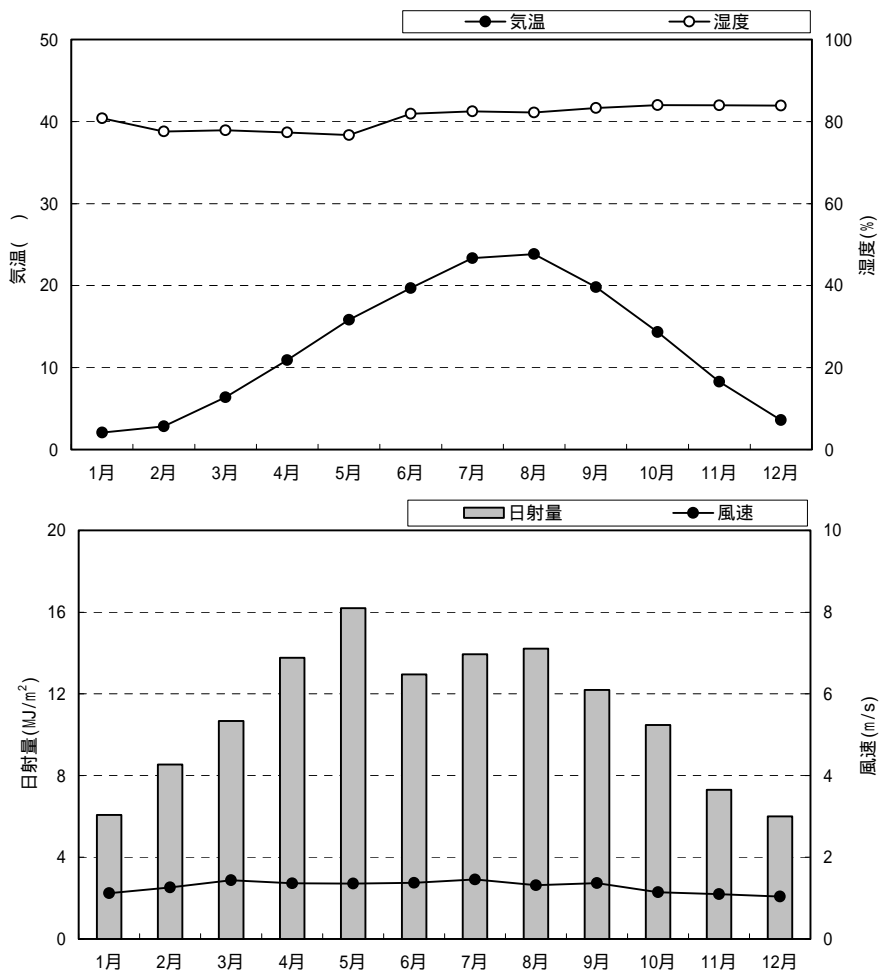
##### ア) 佐賀地方気象台

年平均気温は16.7、月平均気温は最高で27.8（8月）、最低で6.2（1月）、年平均湿度は70.8%、年平均日射量は13.07MJ/m<sup>2</sup>、年平均雲量は6.5である。



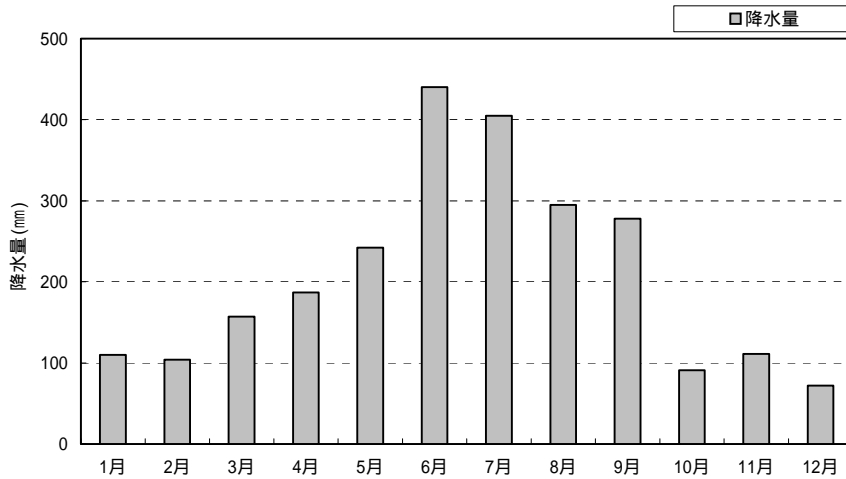
資料:佐賀土地改良区資料<sup>3)</sup>をもとに作成

図 4.1.4.1-40 気象の月別変化の状況(北山ダム管理事務所)



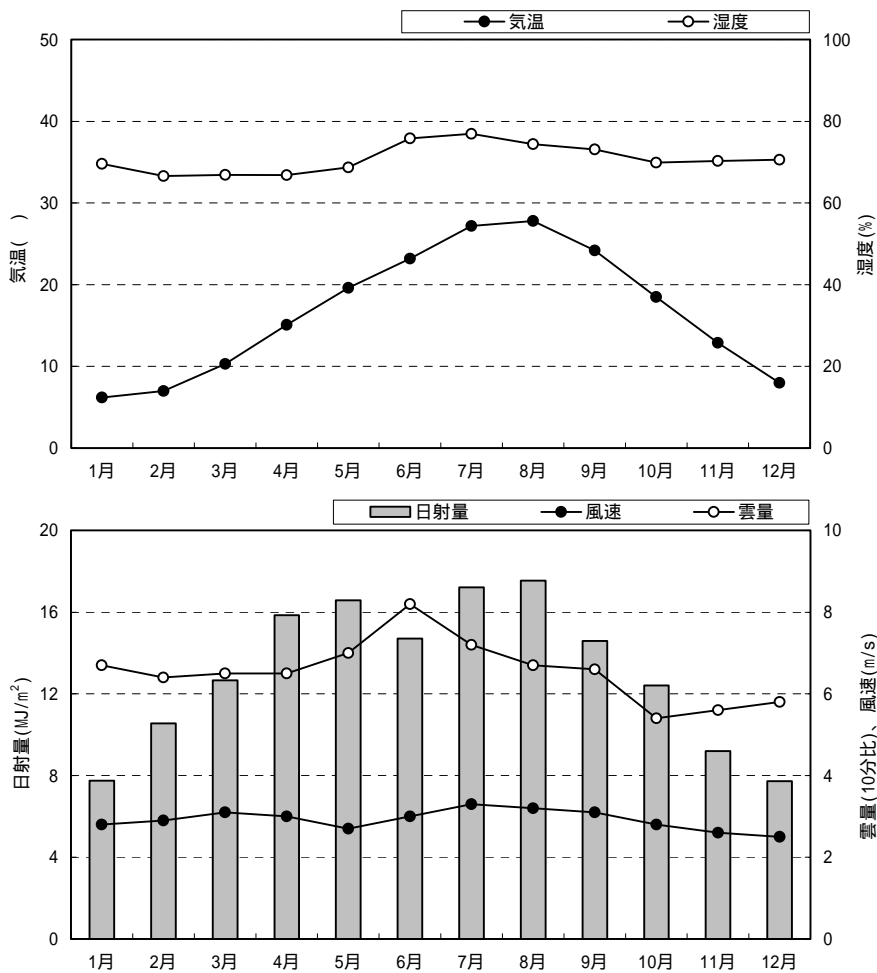
資料:国土交通省九州地方整備局嘉瀬川ダム工事事務所資料をもとに作成

図 4.1.4.1-41 気象の月別変化の状況(中原総合気象観測所)



資料:国土交通省九州地方整備局嘉瀬川ダム工事事務所資料をもとに作成

図 4.1.4.1-42 気象の月別変化の状況(古湯雨量観測所)



資料:佐賀県気象月報(気象庁佐賀地方気象台 平成元年~14年)<sup>4)</sup>をもとに作成

図 4.1.4.1-43 気象の月別変化の状況(佐賀地方気象台)

表 4.1.4.1-21(1) 気象の状況

地点名	項目	月 単位	1	2	3	4	5	6	7	8	9	10	11	12
			月	月	月	月	月	月	月	月	月	月	月	月
北山ダム管理事務所	気温		2.2	2.9	6.5	12.2	17.0	20.4	24.6	25.3	21.5	15.4	9.1	3.9
中原総合気象観測所	気温		2.1	2.8	6.4	10.9	15.8	19.7	23.3	23.8	19.8	14.3	8.3	3.6
	風速	m/s	1.1	1.3	1.4	1.4	1.4	1.4	1.5	1.3	1.4	1.1	1.1	1.0
	湿度	%	80.8	77.6	77.9	77.4	76.7	81.9	82.5	82.2	83.3	84.0	84.0	83.9
	日射量	MJ/m <sup>2</sup>	6.08	8.54	10.68	13.77	16.19	12.96	13.94	14.21	12.19	10.47	7.30	6.01
古湯雨量観測所	降水量	mm	110	104	157	187	242	440	405	295	278	91	111	72
佐賀地方気象台	気温		6.2	7.0	10.3	15.1	19.6	23.2	27.2	27.8	24.2	18.5	12.9	8.0
	風速	m/s	2.8	2.9	3.1	3.0	2.7	3.0	3.3	3.2	3.1	2.8	2.6	2.5
	湿度	%	69.6	66.6	66.9	66.8	68.7	75.8	76.9	74.4	73.1	69.9	70.3	70.6
	日射量	MJ/m <sup>2</sup>	7.75	10.56	12.66	15.85	16.58	14.70	17.22	17.55	14.59	12.41	9.19	7.73
	雲量	10分比	6.7	6.4	6.5	6.5	7.0	8.2	7.2	6.7	6.6	5.4	5.6	5.8

資料: 国土交通省九州地方整備局嘉瀬川ダム工事事務所資料  
 佐賀県気象月報(気象庁佐賀地方気象台 平成元年～14年)<sup>4)</sup>  
 をもとに作成

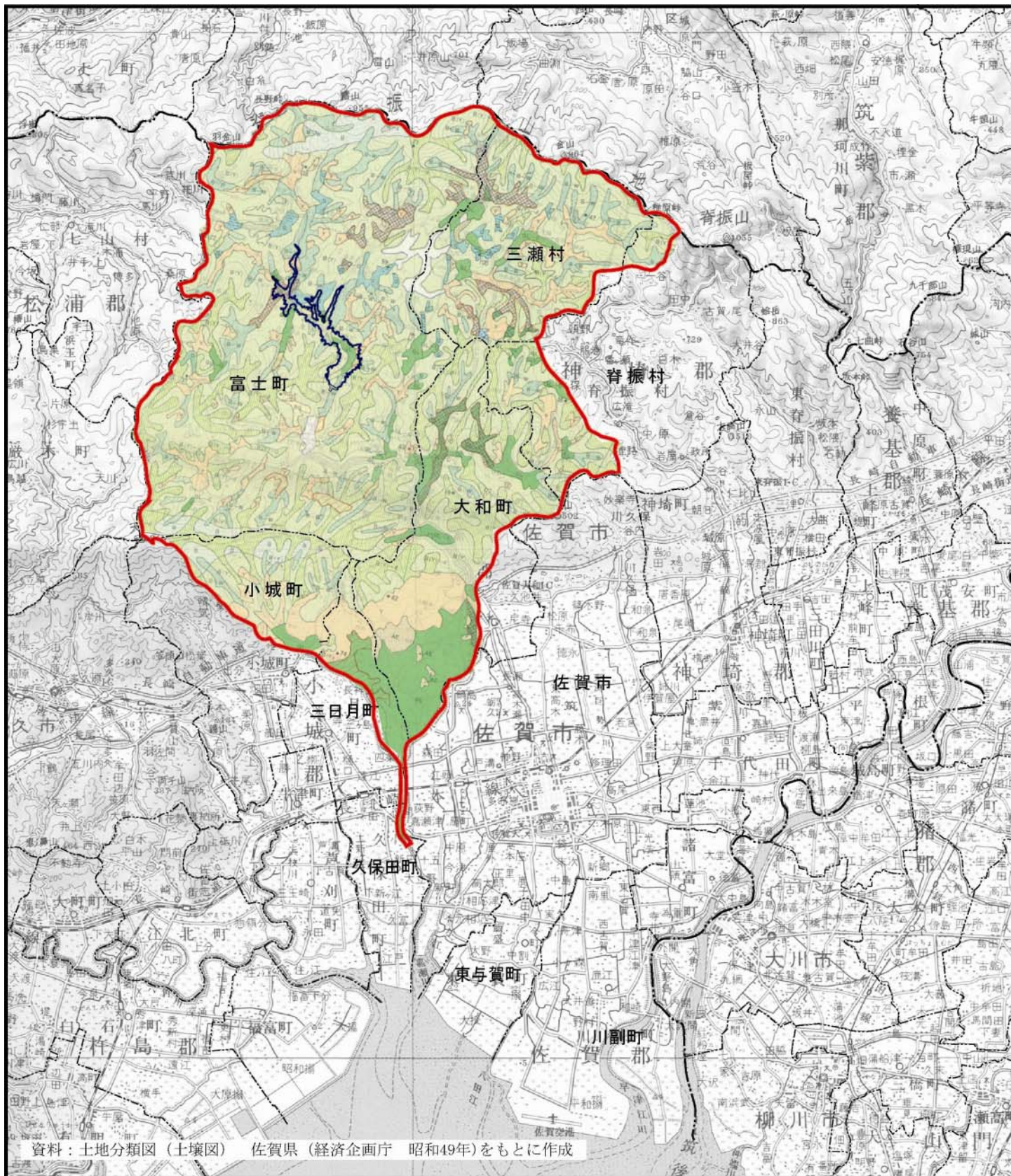
表 4.1.4.1-21(2) 気象の状況

地点名	項目	年 単位	平	平	平	平	平	平	平	平	平	平	平	平	平	平	平均
			成	成	成	成	成	成	成	成	成	成	成	成	成	成	成
			元	2	3	4	5	6	7	8	9	10	11	12	13	14	
			年	年	年	年	年	年	年	年	年	年	年	年	年	年	
北山ダム管理事務所	気温		13.5	14.3	13.4	13.2	12.8	14.0	12.9	13.1	13.5	14.3	13.2	13.2	13.2	13.3	13.4
中原総合気象観測所	気温		-	-	-	-	-	-	12.2	12.4	12.8	13.8	12.5	11.4	12.2	12.3	12.5
	風速	m/s	-	-	-	-	-	1.2	1.3	1.3	1.3	1.3	1.3	1.2	1.3	1.4	1.3
	湿度	%	-	-	-	-	-	75.7	76.4	77.3	77.3	85.9	85.0	84.8	85.8	84.3	81.4
	日射量	MJ/m <sup>2</sup>	-	-	-	-	-	11.20	11.63	10.98	11.11	10.64	10.50	10.39	10.80	5.90	10.35
古湯雨量観測所	降水量	mm	2271	2579	3244	2339	2970	1279	2271	2033	3587	2729	2778	2042	2581	2197	2493
佐賀地方気象台	気温		16.7	17.2	16.5	16.5	16.0	17.2	16.0	16.1	16.6	17.7	16.6	16.6	16.7	16.9	16.7
	風速	m/s	2.6	2.6	2.7	2.6	2.6	2.6	2.7	3.2	3.3	3.3	3.3	3.3	3.1	3.0	2.9
	湿度	%	72.3	73.0	74.2	72.2	73.3	70.1	71.9	69.8	70.4	72.5	69.7	67.9	67.3	66.8	70.8
	日射量	MJ/m <sup>2</sup>	12.97	13.37	12.04	12.93	11.92	14.65	13.59	12.87	13.06	12.42	12.46	13.52	13.71	13.43	13.07
	雲量	10分比	6.7	6.6	6.7	6.4	6.9	6.0	6.3	6.6	6.3	6.9	6.9	6.4	6.4	6.5	6.5

注) - : 調査が実施されていないことを示す。  
 資料: 国土交通省九州地方整備局嘉瀬川ダム工事事務所資料  
 佐賀県気象月報(気象庁佐賀地方気象台 平成元年～14年)<sup>4)</sup>  
 をもとに作成

d) 土質

嘉瀬川ダム周辺の土壌は、褐色森林土壌(黄褐系)、湿性褐色森林土壌、灰色低地土壌、黄色土壌、グライ土壌等が分布している。嘉瀬川ダム流域の地質は、深成岩類となっている。



凡例

- : ダム堤体
- : 貯水予定区域
- : 調査地域
- : 県界
- : 市町村界

RD	残積性未熟土壌	g-w	湿性褐色森林土壌	BL-g	粗粒灰色低地土壌
AC	淡色黒ボク土壌	v	黄色土壌	g-f	細粒グライ土壌
B(Y)-d	乾性褐色森林土壌	BL-c	粗粒褐色低地土壌	g	グライ土壌
B	褐色森林土壌	GL-l	細粒灰色低地土壌	M	黒泥土壌
B(Y)	褐色森林土壌 (黄褐色系)	GL	灰色低地土壌		



1:200,000



図4.1.4.1-44  
土質の状況

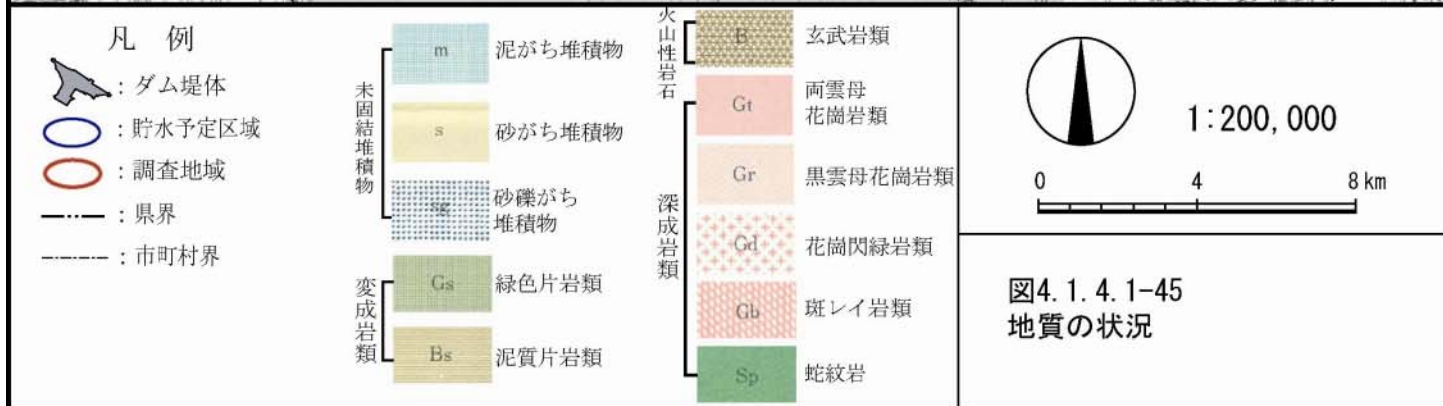
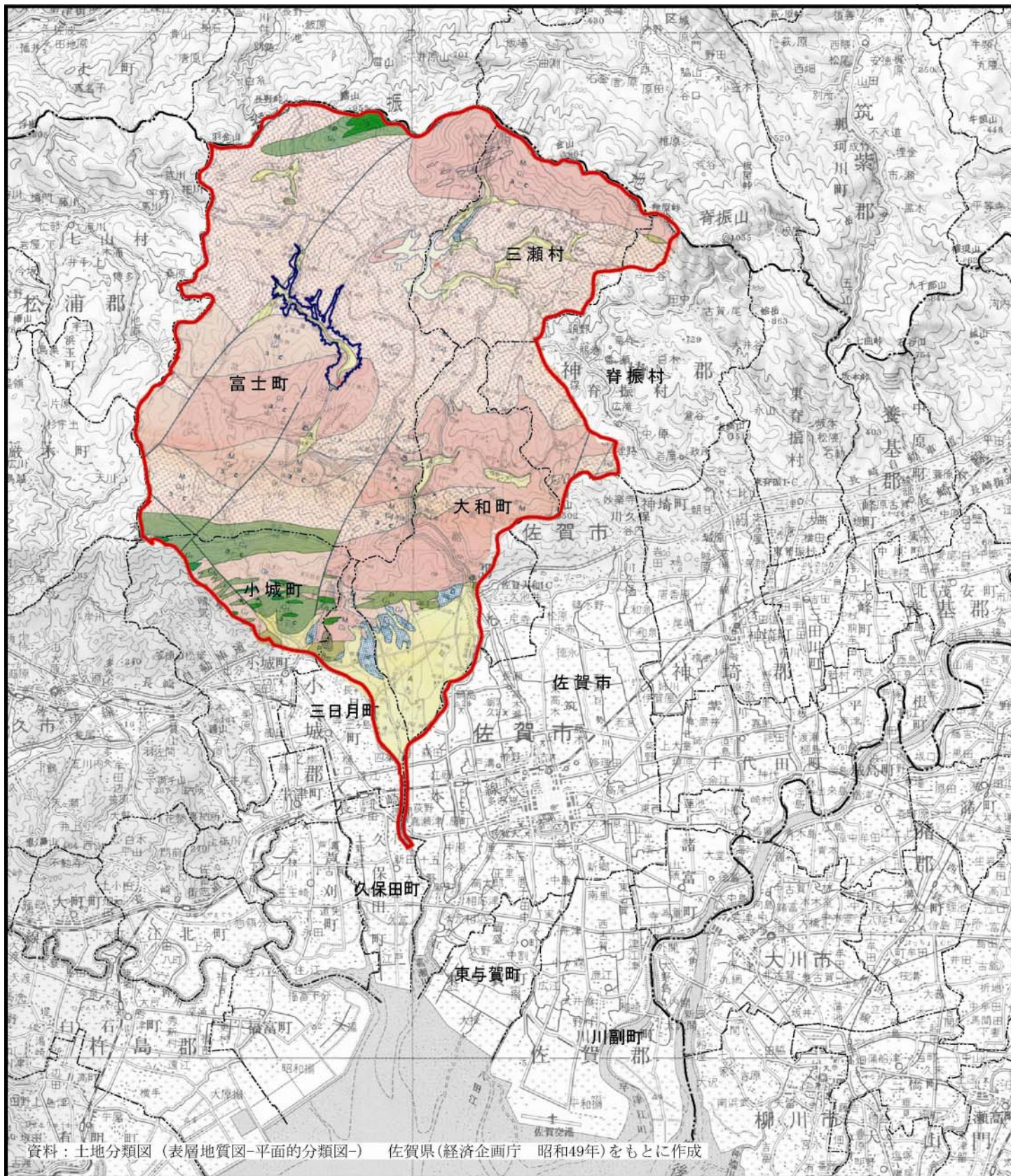


図4.1.4.1-45  
地質の状況