

県で実施している事業・支援

平成29年8月31日

熊 本 県

国道445号(九折瀬地区)、村道神屋敷線の整備

●事業概要

国道445号(九折瀬地区)

| | |
|-----|-----------------|
| H25 | ルート検討、地元説明 |
| H26 | ルートの決定、測量、調査、設計 |
| H27 | 橋梁詳細設計(下流側)擁壁設計 |
| H28 | 路側擁壁工事等 |
| H29 | 橋梁下部工工事等 |



右岸側: 国道

左岸側: 村道

H28 路側擁壁工事

H28 路側擁壁工事

村道神屋敷線

| | |
|-----|------------|
| H27 | 舗装工、測量、設計等 |
| H28 | 設計、路側擁壁工事 |
| H29 | 橋梁下部工工事等 |

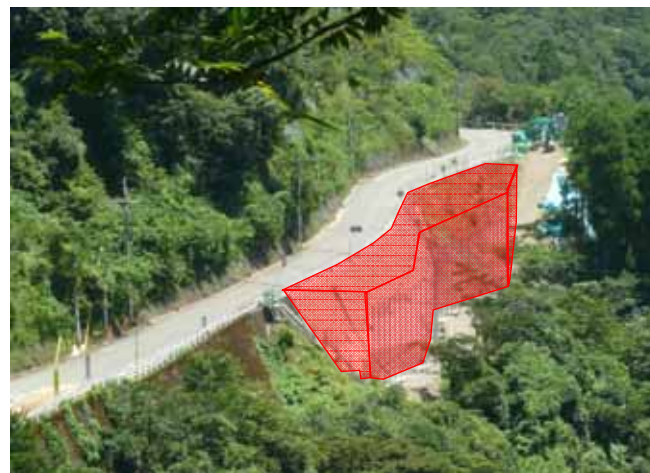
国道445号(九折瀬地区)、村道神屋敷線の整備

●平成28年度 事業の概要

国道445号(九折瀬工区) 路側擁壁工事着手<H29.2~11月予定> (L=119m)



施工前

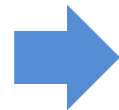


施工中

村道神屋敷線 路側擁壁工事着手<H29.3~9月予定> (L=25m)



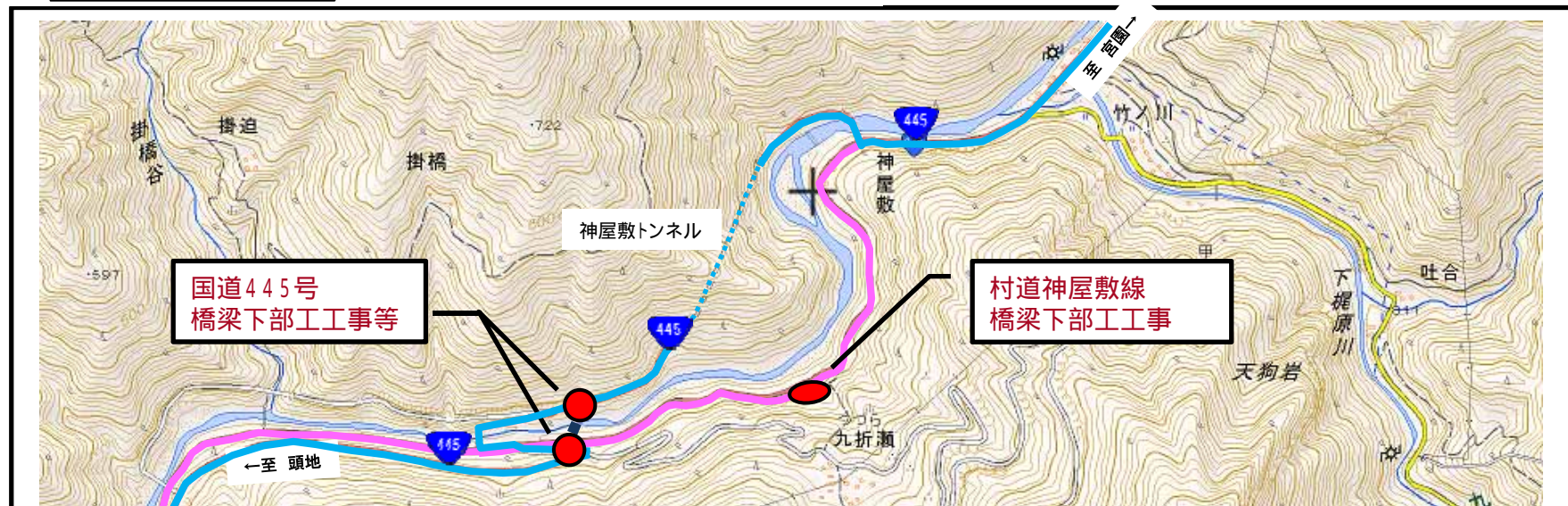
施工前



施工中

国道445号(九折瀬地区)、村道神屋敷線の整備

●平成29年度 事業の概要 (計画)



国道445号 - 橋梁下部工工事等



村道神屋敷線 - 橋梁下部工工事



宮園・竹の川地区の治水対策

H28年度事業の概要(実績)

河床掘削(川辺川)



護岸(梶原川)



国道445号(瀬目トンネル)

抜本的対策について



国道445号(瀬目トンネル)

●平成28年度事業の概要(実績) … トンネル本体工事(工事着手:平成27年11月)



トンネル掘削作業



トンネル貫通式
(平成28年9月1日)



覆工コンクリート工状況



トンネル本体工事完了
(平成29年3月24日)



地元住民を対象としたトンネル
現場の見学会を実施

○トンネルの掘削作業は平成28年8月に完了(貫通)

○トンネル貫通後、覆工コンクリートの施工に着手し、平成29年3月末にトンネル本体の工事を完了

○平成29年3月から非常用設備、照明灯の工事に着手
(平成29年7月完成)

国道445号(瀬目トンネル)

●平成29年度事業の概要(計画) … 非常用設備、照明工事



照明設置状況



非常用電話、押しボタン通報装置



片側交互通行開始
(平成29年6月9日)



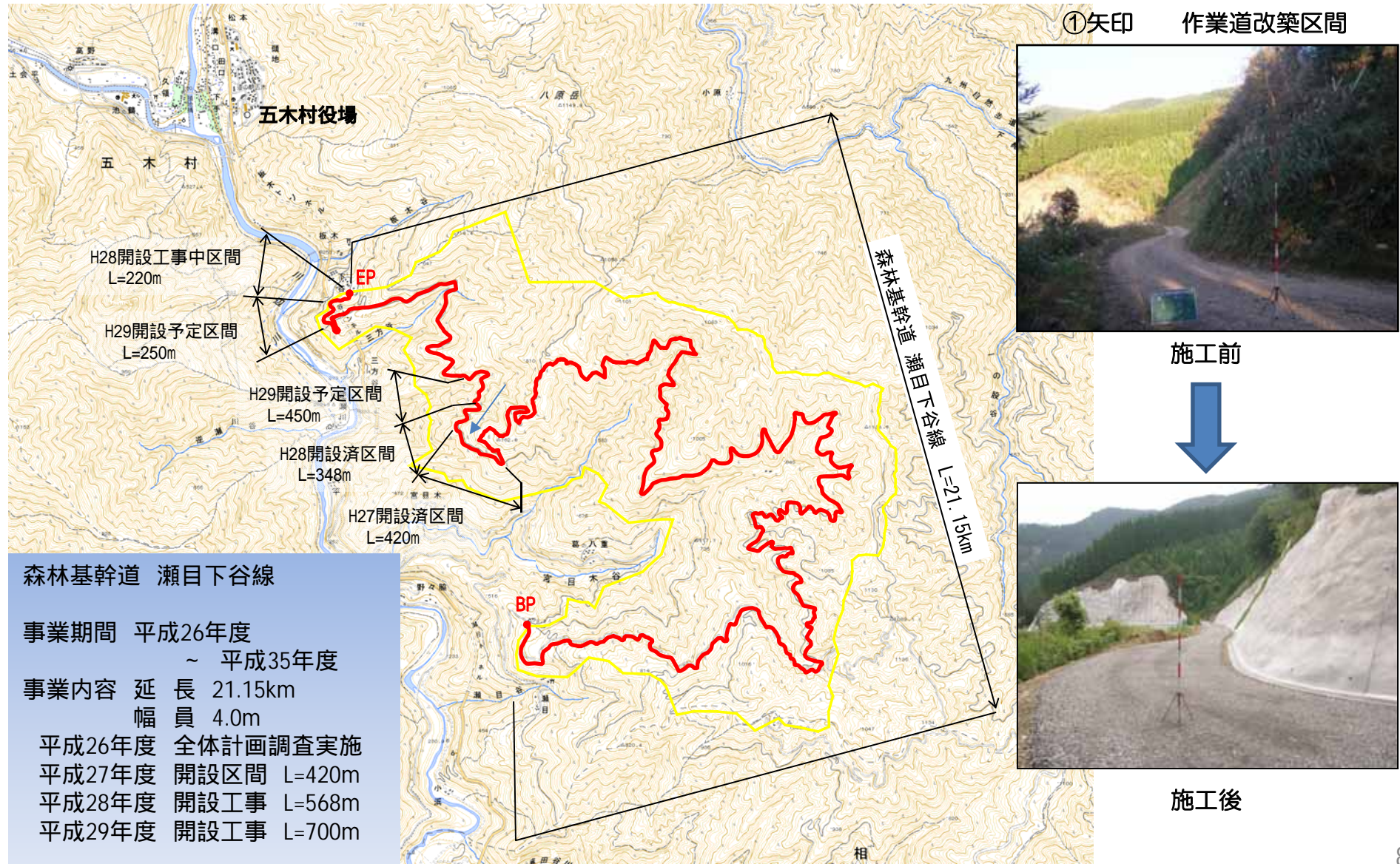
トンネル工事完了



全面開通
(平成29年7月14日)

- 工事の進捗に伴い、平成29年6月に片側交互通行開始
- 全ての工事が完了し、平成29年7月14日に全面開通
- 国道445号に認定している迂回村道の引継ぎを行う。

林道開設(森林基幹道 瀬目下谷線)



施工前



施工後

森林基幹道 瀬目下谷線

事業期間 平成26年度
~ 平成35年度

事業内容 延長 21.15km
幅員 4.0m

平成26年度 全体計画調査実施

平成27年度 開設区間 L=420m

平成28年度 開設工事 L=568m

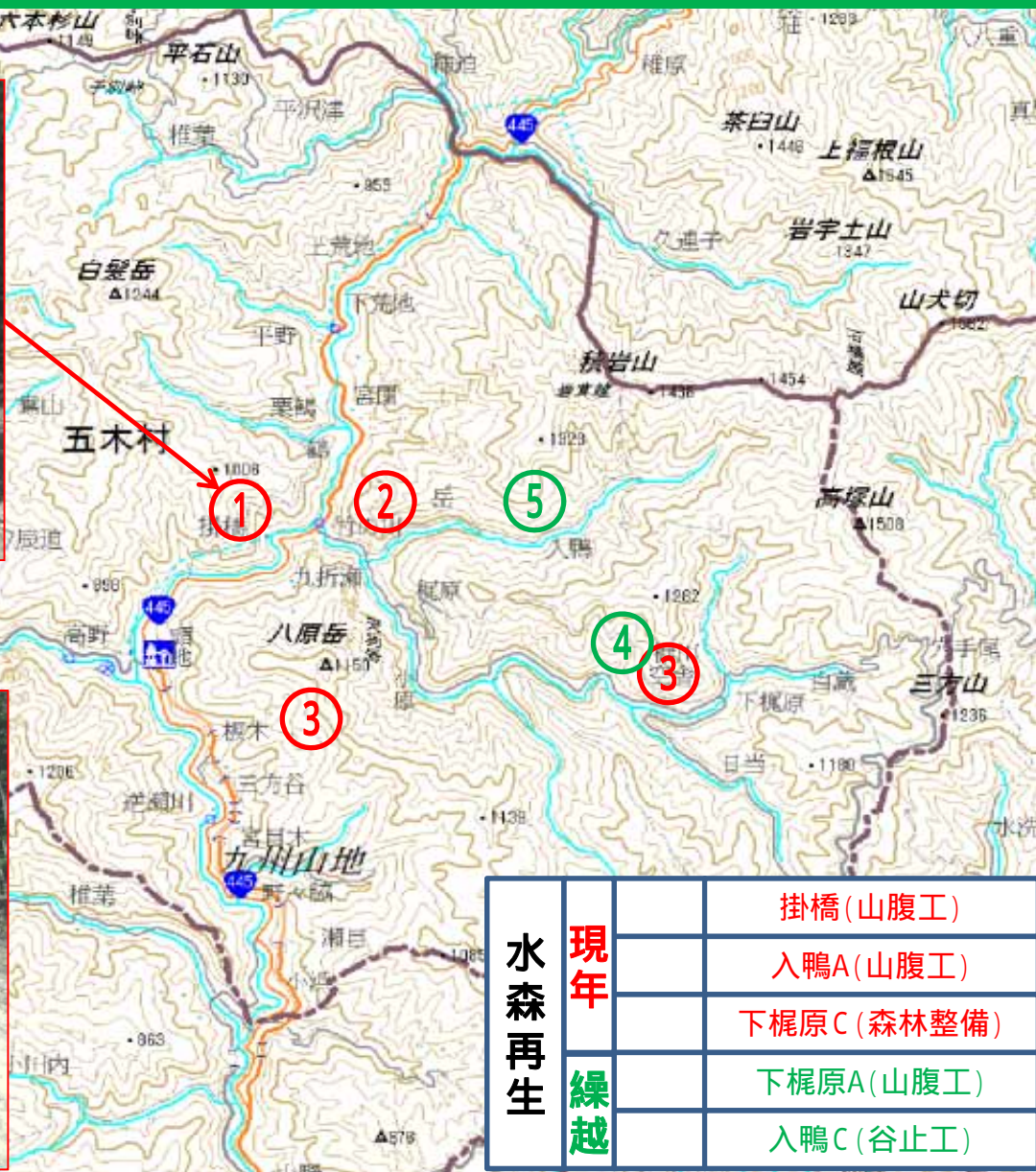
平成29年度 開設工事 L=700m

水源森林再生対策事業(事業期間:H24~H28)

山腹崩壊状況



山腹工しゅん工



| | | | |
|------|----|--|------------|
| 水森再生 | 現年 | | 掛橋(山腹工) |
| | | | 入鴨A(山腹工) |
| | | | 下梶原C(森林整備) |
| | 繰越 | | 下梶原A(山腹工) |
| | | | 入鴨C(谷止工) |

復旧治山事業(事業期間:H29~H30)

復旧計画 平成29~30年度(総事業費 109,900千円)

平成29年度

事業名:復旧治山事業

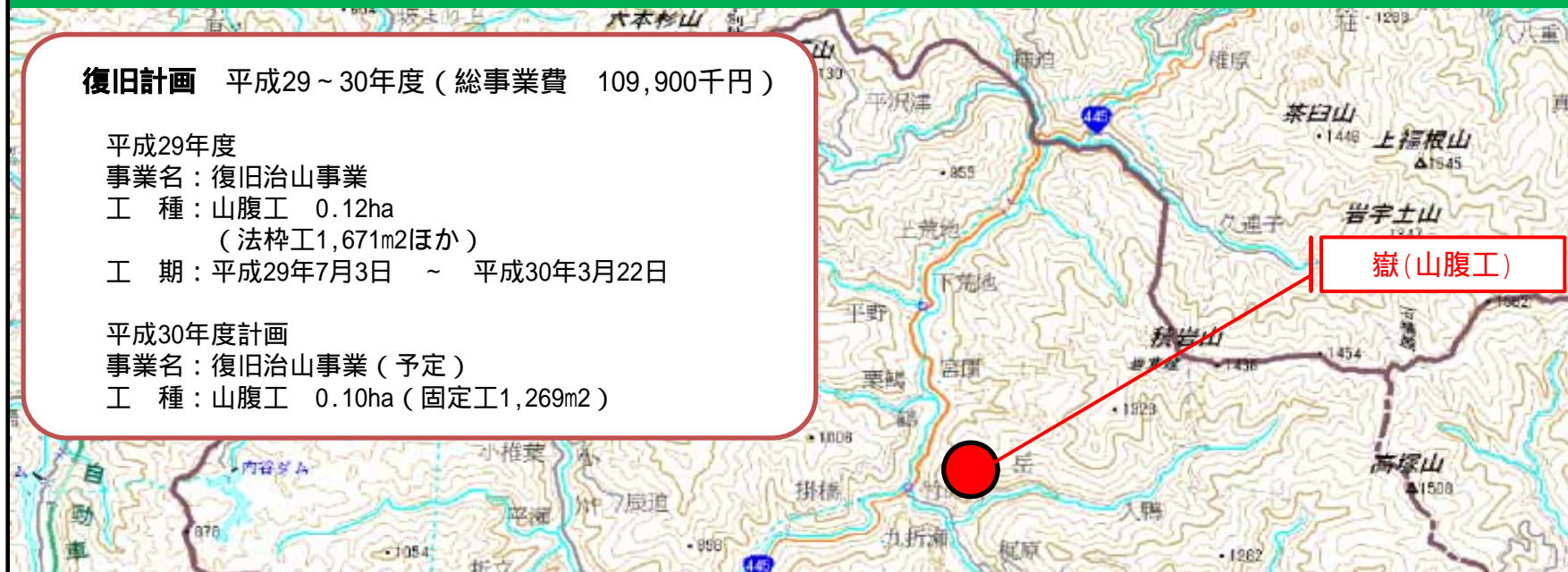
工種:山腹工 0.12ha
(法枠工1,671m²ほか)

工期:平成29年7月3日 ~ 平成30年3月22日

平成30年度計画

事業名:復旧治山事業(予定)

工種:山腹工 0.10ha(固定工1,269m²)



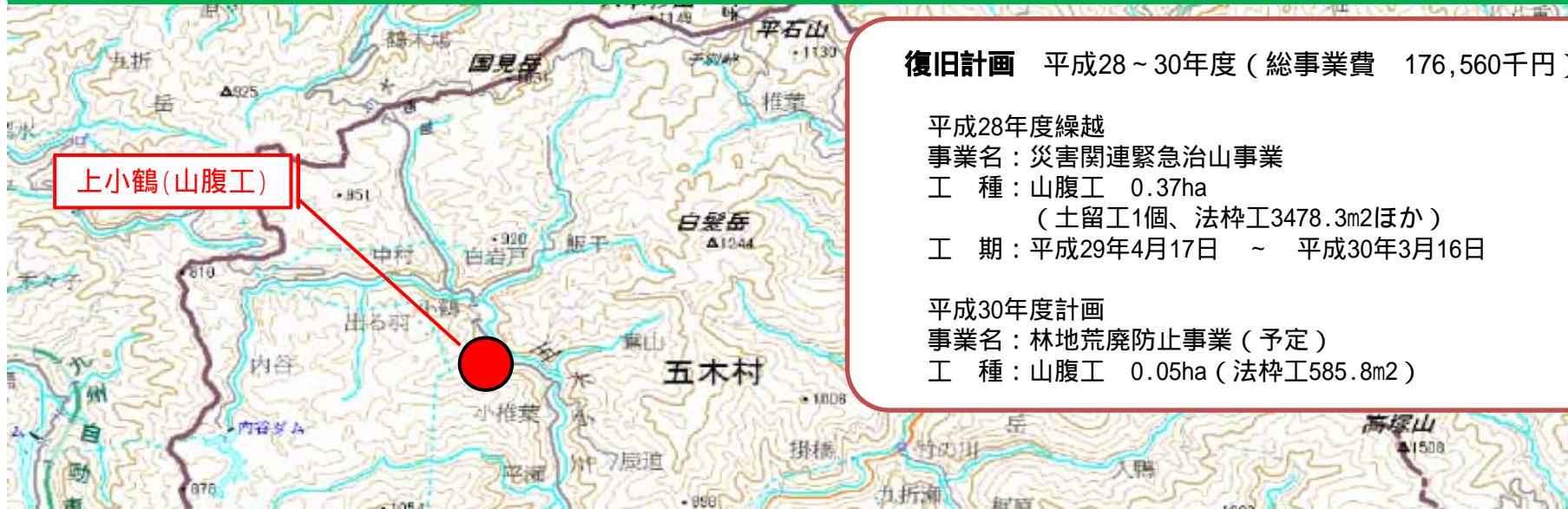
被災状況



計画箇所



山腹崩壊斜面の災害復旧（球磨郡五木村乙字上小鶴地区）



復旧計画 平成28～30年度（総事業費 176,560千円）

平成28年度繰越

事業名：災害関連緊急治山事業

工種：山腹工 0.37ha

（土留工1個、法枠工3478.3m²ほか）

工期：平成29年4月17日～平成30年3月16日

平成30年度計画

事業名：林地荒廃防止事業（予定）

工種：山腹工 0.05ha（法枠工585.8m²）

被災直後



復旧イメージ（他施行地）



五木村への財政支援

平成23年6月の国、県、五木村の三者合意に併せ、村の振興に必要な事業を支援していくため総額50億円の財政負担を表明

平成24年度から、五木村が行う基盤整備事業に対しては五木村振興交付金を交付

【単位:百万円】

| 年度 | 事業数 | 事業費 | 交付額 | 主な事業内容 |
|-------------|-----|-------|-------|--|
| H24 (実績) | 21 | 558 | 327 | ・村道16路線、林道2路線の整備に着手 ・水没予定地暫定利活用計画策定 |
| H25 (実績) | 22 | 1,313 | 673 | ・水没予定地の整備に着手 ・携帯電話基地局整備に着手 |
| H26 (実績) | 21 | 1,573 | 671 | ・水没予定地(西部エリア)に五木源パークが完成 ・移住、定住促進のため村営住宅を5棟整備 |
| H27 (実績) | 17 | 800 | 373 | ・村道神屋敷線(県受託)の整備に着手 ・林業従事者専用住宅を3棟整備 |
| H28 (実績) | 16 | 886 | 326 | ・歴史文化交流施設工事、オープン準備 ・宮園大イチョウ周辺整備 |
| H29 (予算) | 17 | 1,512 | 478 | ・歴史文化交流施設「ヒストリアテラス五木谷」がオープン ・水没予定地(東部エリア)にキャンプ場等整備に着手 ・林業センター改修(移住者向け住居整備) |
| 合計 | | 6,642 | 2,848 | |