

4. 植物

4 植物

4.1 「重要な種」及び「重要な群落」の選定理由

< 「重要な種」の選定理由 >

- a 「文化財保護法」(昭和 25 年法律第 214 号)に基づいて指定された天然記念物及び特別天然記念物、「熊本県文化財保護条例」(昭和 51 年熊本県条例第 48 号)、「八代市文化財保護条例」(平成 17 年八代市条例第 97 号)、「人吉市文化財保護条例」(昭和 53 年条人吉市例第 10 号)、「錦町文化財保護条例」(昭和 40 年錦町条例第 16 号)、「多良木町文化財保護条例」(平成 17 年多良木町条例第 6 号)、「湯前町文化財保護条例」(昭和 44 年湯前町条例第 22 号)、「水上村文化財保護条例」(昭和 47 年水上村条例第 5 号)、「相良村文化財保護条例」(平成 9 年相良村条例第 13 号)、「五木村文化財保護条例」(平成 8 年五木村条例第 9 号)、「山江村文化財保護条例」(平成 4 年山江村条例第 8 号)、「球磨村文化財保護条例」(昭和 48 年球磨村条例第 2 号)又は「あさぎり町文化財保護条例」(平成 15 年あさぎり町条例第 88 号)に基づき指定された天然記念物
- b 「絶滅のおそれのある野生動植物の種の保存に関する法律」(平成 4 年法律第 75 号)に基づき定められた国内希少野生動植物種、特定第一種国内希少野生動植物種、特定第二種国内希少野生動植物種及び国際希少野生動植物種
- c 「熊本県野生動植物の多様性の保全に関する条例」(平成 16 年熊本県条例第 19 号)に基づき指定された指定希少動植物種
- d 「環境省レッドリスト 2020」(環境省 令和 2 年)の掲載種
- e 「レッドデータブックくまもと 2019 -熊本県の絶滅のおそれのある野生動植物-」(熊本県 令和元年 12 月)の掲載種
- f その他専門家により指摘された重要な種

< 「重要な群落」の選定理由 >

- a 「文化財保護法」(昭和 25 年法律第 214 号)に基づいて指定された天然記念物及び特別天然記念物、「熊本県文化財保護条例」(昭和 51 年熊本県条例第 48 号)、「八代市文化財保護条例」(平成 17 年八代市条例第 97 号)、「人吉市文化財保護条例」(昭和 53 年条人吉市例第 10 号)、「錦町文化財保護条例」(昭和 40 年錦町条例第 16 号)、「多良木町文化財保護条例」(平成 17 年多良木町条例第 6 号)、「湯前町文化財保護条例」(昭和 44 年湯前町条例第 22 号)、「水上村文化財保護条例」(昭和 47 年水上村条例第 5 号)、「相良村文化財保護条例」(平成 9 年相良村条例第 13 号)、「五木村文化財保護条例」(平成 8 年五木村条例第 9 号)、「山江村文化財保護条例」(平成 4 年山江村条例第 8 号)、「球磨村文化財保護条例」(昭和 48 年球磨村条例第 2 号)又は「あさぎり町文化財保護条例」(平成 15 年あさぎり町条例第 88 号)に基づき指定された天然記念物
- b 「絶滅のおそれのある野生動植物の種の保存に関する法律」(平成 4 年法律第 75 号)に基づき定められた生息地等保護区又は「熊本県野生動植物の多様性の保全に関する条例」(平成 16 年熊本県条例第 19 号)に基づき定められた生息地等保護区
- c 「第 2 回、第 3 回、第 5 回自然環境保全基礎調査 特定植物群落調査 (環境庁 昭和 57 年 12 月、財団法人日本野生生物研究センター 昭和 63 年 3 月、環境庁自然保護局 平成 12 年 3 月)」における特定植物群落
- d 「植物群落レッドデータ・ブック」(我が国における保護上重要な植物種及び植物群落研究委員会植物群落分科会 平成 8 年)に掲載されている植物群落

4.2文献調査（調査した文献一覧）

表 4.2.1 調査した文献一覧（1/2）

番号	文献名
1	第2回・第3回・第5回自然環境保全基礎調査 特定植物群落調査(環境庁 昭和57年12月、財団法人日本野生生物研究センター 昭和63年3月、環境庁自然保護局生物多様性センター 平成12年3月)
2	第5回自然環境保全基礎調査 植生調査(環境庁自然保護局 平成11年3月)
3	国土交通省河川水辺の国勢調査 河川環境データベースシステム 九州地方 (http://www.nilim.go.jp/lab/fbg/ksnkankyo/dl_89_index.html 令和3年12月閲覧)
4	レッドデータブックくまもと2019-熊本県の絶滅のおそれのある野生動植物-(熊本県 令和元年12月)
5	熊本市立熊本博物館収蔵資料目録 自然史・理工資料編(熊本市立博物館 昭和57年9月)
6	八代市史 第1巻(蓑田 田鶴男 平成4年)
7	八代市史 第2巻(八代市史編纂協議会 昭和45年)
8	八代市史 第3巻(八代市史編纂協議会 昭和47年)
9	八代市史 第4巻(八代市史編纂協議会 昭和49年)
10	八代市史 第5巻 付録(八代市史編纂協議会 昭和53年)
11	人吉市史 第一巻(人吉市史編さん協議会 昭和56年)
12	人吉市史 第二巻上(人吉市史編纂審議会 平成2年)
13	人吉市史 第二巻下(人吉市史編纂審議会 平成2年)
14	多良木町史(多良木町史編纂会 昭和55年1月)
15	錦町史 第一巻(高田素次 昭和55年)
16	錦町史 第二巻(高田素次 昭和63年)
17	錦町史 第三巻(渋谷敦 平成4年)
18	錦町史 第四巻(渋谷敦 平成12年)
19	錦町史 第五巻(久保田順 平成29年)
20	免田町史 第1巻(免田町史編纂委員会 昭和61年3月)
21	球磨村誌 上巻(球磨村誌編さん委員会編 昭和62年3月)
22	山江村誌 第1巻 自然編(山江村教育委員会 平成2年3月)
23	泉村の自然 資料編(五家荘の会「泉村の自然」編集委員会 平成5年7月)
24	深田村誌(深田村誌編纂委員会 平成6年4月)
25	相良村誌 自然編(相良村誌編纂委員会 平成6年7月)
26	須恵村誌(須恵村誌編纂委員会 平成7年3月)
27	上村史(高田素次 平成元年)
28	岡原村史 第1巻(高田素次 平成5年)
29	岡原村史 第2巻(野島和利 平成10年)
30	岡原村史 第3巻(恒松光蔵 平成12年)
31	岡原村史 第4巻(恒松光蔵 平成15年)
32	湯前町史(高田素次 昭和43年)
33	水上村誌 第一巻(出合・久保田 平成25年)
34	水上村誌 第二巻(尾形保之 平成24年)
35	水上村誌 第三巻(菖蒲和弘 平成25年)
36	水上村誌 第四巻(原田正史 平成24年)
37	五木村学術調査-自然編-(五木村総合学術調査団 昭和62年3月)
38	八代市環境センター建設事業環境影響評価書(八代市 平成25年)
40	球磨地方の自然と生活(村田公三郎 昭和54年)

表 4.2.1 調査した文献一覧 (2/2)

番号	文献名
41	くまもと自然大百科 (熊本日日新聞社 平成7年)
42	郷土の自然に親しむ (熊本自然環境研究会 平成9年)
43	くまもとの自然シリーズ5 五木・五家荘の自然 (熊本生物研究所 平成9年5月)
44	五家荘森の文化 (永田瑞穂 平成23年9月)
39	人吉の自然 (人吉市教育研究所 平成2年2月)
45	くまもとの身近な動植物 (くまもとの身近な動植物作成委員会 平成26年)
107	球磨川流域環境調査 (人吉・球磨自然保護協会 平成4年)
46	南肥植物誌 (前原勘次郎 昭和6年11月)
47	熊本県植物誌 (熊本記念植物採集会 昭和44年3月)
48	八代の植物 (八代の植物編集委員会 平成4年10月)
49	南肥後シダ植物誌 (乙益正隆 平成4年8月)
50	熊本県シダ植物誌 (乙益正隆 平成24年)
55	八代地方のシダ1972-3 (熊本県立八代高等学校生物課 昭和47年)
56	熊本の樹木一葉形による検索表一 (佐藤千芳 平成12年)
57	図解九州の植物 (平田浩 平成29年)
58	球磨の植物民俗誌 (乙益正隆 昭和53年)
59	球磨地方の自然と生活 (村田公三郎 昭和54年)
60	球磨人吉の老樹名木誌 (北村龍雄 昭和59年)
61	球磨の草木ばなし (乙益正隆 昭和60年)
62	カラー版 熊本の薬草 (浜田善利 昭和62年)
63	カラー版 続 熊本の薬草 (浜田善利 昭和58年)
64	熊本の野草 (熊本の野草編集委員会 昭和61年)
65	熊本の木と花 (熊本の木と花編集委員会 昭和62年)
51	私たちの目にふれた須恵村の自生植物 (須崎優・須崎花枝 昭和62年 昭和62年3月)
52	熊本のきのこ (本郷次雄 平成4年)
53	九州で見られるきのこ一なばー (下田・塩津 平成13年)
54	熊本県で観察されたきのこ (1974年～2013年) (塩津孝博 平成27年11月)
55	八代地方のシダ1972-3 (熊本県立八代高等学校生物課 昭和47年)
56	熊本の樹木一葉形による検索表一 (佐藤千芳 平成12年)
57	図解九州の植物 (平田浩 平成29年)
58	球磨の植物民俗誌 (乙益正隆 昭和53年)
59	球磨地方の自然と生活 (村田公三郎 昭和54年)
60	球磨人吉の老樹名木誌 (北村龍雄 昭和59年)
61	球磨の草木ばなし (乙益正隆 昭和60年)
62	カラー版 熊本の薬草 (浜田善利 昭和62年)
63	カラー版 続 熊本の薬草 (浜田善利 昭和58年)
64	熊本の野草 (熊本の野草編集委員会 昭和61年)
65	熊本の木と花 (熊本の木と花編集委員会 昭和62年)
66	BOTANY 2号～70号 (熊本記念植物採集会 昭和26年～令和2年)
67	かざぐるま 20号～31号 (八代植物友の会 平成8年～平成18年)
68	不知火海・球磨川流域圏学会誌2010 vol.4 No.1 (不知火海・球磨川流域学会 平成22年4月)

4.3重要種一覧

4.3.1 種子植物・シダ植物

(1) 植物相

表 4.3.1-1 植物の重要な種及びその生育環境 (1/10)

No.	種名	確認状況			選定理由						生育環境	
		文献調査	現地調査	環境レポート	a	b	c	d	e	f		
1	ヒメスギラン	●							EN		山地の陰湿な岩上	
2	リュウキュウヒモラン	●						CR			樹幹または岩上に着生	
3	ヒモツル	●						VU	EN		低山地の疎林内	
4	エゾヒカゲノカズラ	●							NT		向陽の斜面	
5	マンネンスギ	●							NT		山地の林下や陽地	
6	スギラン	●						VU	EN		山地林内の樹上	
7	ナンカクラン	●							CR		山地林内の湿った岩上や樹上	
8	ヒモラン	●	●	●					EN	VU	山地林内の樹上	
9	クラマゴケ	●							DD		低地や山麓の林床	
10	ミズニラ	●							NT		沼、池、川の底やまれに湿地	
11	シナミズニラ	●							VU	CR	ため池の浅い水中や水際の湿った地上	
12	ヒメドクサ	●							VU		水辺	
13	ナガホノナツノハナワラビ	●							VU		山地林内	
14	ナツノハナワラビ	●	●						NT		山地の疎林の林床	
15	ヒロハハナヤスリ	●							EN		草地、山足の林縁	
16	マツバラン	●	●	●					NT	VU	低山地の岩上と樹幹、稀に地上	
17	ヤシャゼンマイ	●							CR		山地の川沿いで湿り気が多い岩上・岩陰	
18	コケホラゴケ	●							NT		低地の山林中の湿った岩上やコケのついた樹幹	
19	チチブホラゴケ	●							VU		山地林内の溪流脇の岩上	
20	オオコケシノブ	●	●	●					NT		常緑林内の陰湿地	
21	コケシノブ	●							CR		山地の溪流脇の岩壁、落葉林内高所の岩場	
22	ヒメハイホラゴケ	●							VU		山地林内の溪流脇の岩上	
23	オオハイホラゴケ	●							EN		常緑林内の溪側の岩上	
24	カネコシダ	●							VU	VU	常緑林内	
25	デンジソウ	●							VU	CR	やや富栄養の浅い水中	
26	オオアカウキクサ	●							EN	DD	水田や湖沼	
27	アカウキクサ	●							EN	CR	やや富栄養のため池、水田	
28	サンショウモ	●							VU	CR	水田や池沼の水面	
29	サイゴクホングウシダ	●							VU		溪流沿いの岩上	
30	オドリコカグマ	●	●						NT		山地林下の溪流の近く	
31	フジシダ	●							VU		落葉林内の岩上	
32	オオフジシダ	●	●	●					NT		暖地の山林下の地上生または岩上生	
33	ヒメムカゴシダ	●	●	●					EN	EN	陰湿な常緑林内	
34	タキミシダ	●							EN	CR	林内溪側の陰湿な岩上	
35	ホコガタシダ	●							CR	CR	山地林下の溪流近くの岩上	
36	ヒメミズワラビ	●							VU		水田、水路、沼地	
37	ヒメウラジロ	●	●						VU	AN	向陽の山地の岩上や路傍の石垣など	
38	エビガラシダ	●	●						VU	AN	向陽の岩隙や石垣	
39	ナカミシシラン	●							NT		山林中の岩上や樹幹に着生	
40	クマガワイノモトソウ	●	●	●					NT	VU	石灰岩地の岩上	
41	ホコシダ	●							NT		日当たりのよい山麓ややや乾いた疎林中または路傍の石垣	
42	キドイノモトソウ	●	●	●					VU	NT	石灰岩地帯の岩上や岩隙	
43	モエジマシダ	●							CR		岩上や人家の石垣	
44	シモツケヌリトラノオ	●	●						CR		山地林内の岩上	
45	ヒメイトラノオ	●	●	●					EN		山地の陰湿な石灰岩上	
46	ヤマドリトラノオ	●							CR		山地や路傍	
47	ヒノキシダ	●	●								山林中の岩上	
48	イチョウシダ	●	●						NT	VU	石灰岩地の岩上	
49	コタニワタリ	●	●							指定	CR	落葉林内の陰湿な地上と岩上
50	イワヤシダ	●							CR		常緑林内の陰湿地	
51	アラゲヒメワラビ	●							DD		向陽の林縁や川沿い	
52	ホソバショリマ	●							CR		山地の林縁	
53	ヒメハシゴシダ	●							NT		林下や林縁の草地や路傍	
54	ミゾシダモドキ	●							CR		山地の溪流辺	
55	ケホシダ	●							EN		山地や路傍	

表 4.3.1-1 植物の重要な種及びその生育環境 (2/10)

No.	種名	確認状況			選定理由						生育環境
		文献調査	現地調査	環境レポート	a	b	c	d	e	f	
56	コガネシダ	●							EN		林下や林縁の岩上
57	フクロシダ	●							VU		落葉林内の岩上
58	イワデンド	●							CR		落葉樹林の岩上
59	ヌリワラビ	●	●						NT		林下のやや湿った地上
60	クサソテツ	●							NT		山地の明るい草原や湿所
61	オサシダ		●						NT		山地林下
62	テバコワラビ	●							VU	CR	山地の落葉林内
63	ハコネシケチシダ	●							EN		落葉林内の陰湿な地上
64	ミヤコイヌワラビ	●							EN		山地の陰湿な溪側
65	キリシマヘビノネゴザ	●							NT		山地の斜面や疎林中
66	シイバサトメシダ	●							CR	CR	落葉林の林縁
67	サキモリイヌワラビ	●							CR		山地林内
68	サカバサトメシダ	●							CR		山地の林縁湿地
69	トゲカラクサイヌワラビ	●							VU		山地林内
70	トゲヤマイヌワラビ	●							CR		山地林下
71	ホウライイヌワラビ	●							CR		常緑林内の溪流辺
72	ウスバヘビノネゴザ	●							NT		村落の路傍や低山地から高地の明るい林中から向陽の地にかけて、泥のたまった岩上や、石のごろごろした地上
73	シマイヌワラビ	●							CR	CR	山地林内の湿った岩上
74	アオグキイヌワラビ	●							EN	CR	常緑林内、林縁
75	ヘビノネゴザ	●	●						CR		嶽山周辺の岩礫地や石垣
76	ナンゴクシケチシダ	●							VU		陰湿な山林中
77	アソシケシダ	●							EN	VU	湿り気のある山地林内
78	オオヒメワラビモドキ	●	●							○	低地の林縁やや湿った林床
79	ミドリワラビ	●	●	●					EN		山地林内
80	ウスバミヤマノコギリシダ	●							CR		常緑林内
81	シマシロヤマシダ	●							CR		常緑林内
82	クワレシダ	●							CR		向陽の草地
83	イヨクジャク	●							EN	CR	山地林内、渓谷の湿り気のある地上や岩上
84	ヒュウガシダ	●							VU		常緑林内
85	ヒメノコギリシダ	●							NT	CR	陰湿な林下の地上
86	キンモウワラビ	●	●						VU	EN	石灰岩の岩隙
87	ケキンモウワラビ	●	●						CR		石灰岩上
88	ヤクカナワラビ	●							DD		山地の林床
89	イツキカナワラビ	●							CR	CR	溪側の山地林床
90	ナンゴクナライシダ	●	●						VU		山地林内
91	ヒュウガカナワラビ	●							CR	CR	林内溪側の陰湿な地上
92	ヒロハナライシダ	●							EN	EN	山地の林床や斜面
93	ヒゴカナワラビ	●							CR		常緑林内の溪流近く
94	ハガクレカナワラビ	●	●						VU	EN	山地林床
95	オトコシダ	●	●	●					NT		低山地の林床
96	サツマシダ	●							EN	EN	やや乾燥した林下
97	クマヤブソテツ	●				国内			CR	CR	常緑林内の陰湿な岩礫地
98	ツクシヤブソテツ	●	●						NT		山林中の比較的湿ったところ
99	クマイワヘゴ	●					指定		CR	CR	山地林内
100	エビノオオクジャク	●							CR	CR	山地林内の陰湿な地上
101	シラネワラビ	●							EN		落葉林内の地上
102	ヌカイタチシダ	●	●						NT		低山地の林床のやや乾いた岩上
103	キリシマイワヘゴ	●				国内			CR		山中林内
104	イスタマシダ		●						CR		常緑林内溪側および陰湿な岩場
105	ギフベニシダ	●							VU		石垣、茶畑
106	ワカナシダ	●							EN		山地の湿った林床
107	キヨズミオオクジャク	●							VU		山地林内
108	アツギノヌカイタチシダマガイ	●	●	●					CR		山地林縁の岩上
109	ムラサキベニシダ	●	●						CR	EN	常緑林内
110	オウセベニシダ	●							CR		落葉林内の渓谷の岩壁
111	ヌカイタチシダマガイ	●							CR		渓谷の湿り気のある地上や岩上
112	タニヘゴ	●							NT		明るい湿地
113	マルバヌカイタチシダモドキ	●							CR		山地の林内
114	ツツイイワヘゴ	●							CR	CR	山地の溪流沿いの林下
115	ヤマエオオクジャク	●							CR		山地林内
116	ヒロハアツイタ	●							VU		陰湿な常緑林内山林中の樹幹や岩上
117	アツイタ	●							VU		山林中のやや陰湿な岩上・樹幹
118	ミヤジマシダ	●							VU		常緑樹林内
119	タチデンド	●	●	●					NT		低山地の林中の石灰岩上
120	ホソバヤブソテツ	●							EN		常緑林の林床

表 4.3.1-1 植物の重要な種及びその生育環境 (3/10)

No.	種名	確認状況			選定理由						生育環境
		文献調査	現地調査	環境レポート	a	b	c	d	e	f	
121	ナンビイノデ	●						NT	CR		山地林内
122	ナガバコウラボシ	●						EN			霧のかかる山頂近くで樹幹に着生
123	ホテイシダ	●							NT		明るい林中の樹幹や岩上
124	コウラボシ	●							EN		沿海地の岩上
125	ヒメサジラン	●	●	●					EN		山中林内の湿った岩上や樹上
126	オオクボシダ	●							CR		山地の樹上と岩上
127	ヒロハヒメウラボシ	●						CR	CR		低地の川沿いの岩上
128	カラクサシダ	●							NT		深山の岩上や樹幹
129	キレハオオクボシダ	●				国内		EN	CR		山地林内の湿った岩上
130	ハリモミ	●							VU		山地の尾根
131	ゴヨウマツ	●							VU		山地の尾根や岩場などの乾燥地
132	イブキ	●							VU		常緑林内の樹上
133	ハイイヌガヤ	●							CR		落葉林内
134	イチイ	●							NT		山地～亜高山
135	ジュンサイ	●							CR		湖沼
136	コウホネ	●							CR		ため池や水路、河川、水湿地
137	オグラコウホネ	●					指定	VU	EN		河川、湖沼、ため池、水路
138	サイコクヒメコウホネ	●							CR		小河川や池沼
139	ヒメコウホネ	●							VU		浅い池や沼、または小さな流れ
140	ヒツジグサ	●							CR		池沼や湿地
141	ヒトリシズカ	●	●							○	山の木陰
142	キミノセンリョウ	●	●							○	常緑広葉樹林の林床
143	ハンゲショウ	●	●						NT		低地の水辺や湿地
144	オオバウマノスズクサ	●	●						NT		低地、山地
145	アリマウマノスズクサ	●	●						DD		低地、山地
146	クロフネサイシン	●						NT	NT		山地の林下の湿ったところ
147	キンチャクアオイ	●	●	●					VU	AN	山地の林下
148	ウスバサイシン	●								DD	山地の林下の湿ったところ
149	マルミカンアオイ	●						EN	VU		山中林内
150	ウンゼンカンアオイ	●							VU	NT	山地の広葉樹林下
151	ニッケイ	●	●						NT		山地
152	ショウブ	●	●						NT		水辺
153	シコクヒロハテンナンショウ	●							CR		落葉樹林内
154	ツクシテンナンショウ	●				特一		CR	CR		落葉樹林内
155	キリシマテンナンショウ	●							VU		山地の林内及び林縁
156	ユキモチソウ	●							VU		山地の林下
157	タシロテンナンショウ	●	●						VU		山地の林内
158	ミツバテンナンショウ	●	●						VU		山中林内
159	アオテンナンショウ	●							EN		石灰岩地の林縁及び林内
160	マルバオモダカ	●							VU	CR	湖沼、ため池、水路などの水域
161	アギナシ	●	●	●					NT	NT	池のふちや水田
162	スブタ	●							VU	VU	池沼と水田の水中
163	ヤナギスブタ	●							VU	VU	池沼と水田の水中
164	トチカガミ	●							NT	CR	平地の池溝
165	ホッスモ	●							CR		平地の池溝、水田
166	ミズオオバコ	●							VU	VU	水田、ため池、水路などの水中
167	セキシウモ	●							NT		湖沼やため池、河川、水路
168	イトモ	●							NT	DD	淡水の湖沼やため池、水路
169	ヒルムシロ	●							NT		淡水の湖沼やため池、水田、水路、河川
170	フトヒルムシロ	●							NT		淡水の湖沼やため池、湿原内の池塘
171	オヒルムシロ	●							CR		湖沼、ため池、水路などの水域
172	ホソバミズヒキモ	●							EN		湖沼、ため池、水路
173	ヒナノシヤクジョウ	●							EN		常緑林内
174	シロシヤクジョウ	●							EN		常緑林内
175	キリシマシヤクジョウ	●							VU	EN	常緑林内
176	ツクシタチドコロ	●	●	●					EN	NT	石灰岩地
177	ホンゴウソウ	●							VU	CR	常緑林内
178	チャボシライトソウ	●	●						VU		山地の林中
179	ツクバネソウ	●	●							○	山地の林下
180	カタクリ	●					指定		VU		落葉林内

表 4.3.1-1 植物の重要な種及びその生育環境 (4/10)

No.	種名	確認状況			選定理由						生育環境
		文献調査	現地調査	環境レポート	a	b	c	d	e	f	
181	ホソバナコバイモ	●	●					NT	EN		落葉林内
182	トサコバイモ	●	●	●				VU	NT		落葉樹林内
183	キバナノアマナ	●							CR		落葉樹林の林縁
184	ノヒメユリ		●					EN	NT		山地の草原
185	ホトトギス	●							VU		山地林縁の崖地
186	タマガワホトトギス	●							VU		落葉林内の湿った岩場や崖地
187	ヒナラン	●	●	●				EN	EN		山地の岩上
188	シラン	●	●	●				NT	CR		アカマツの二次林
189	マメツタラン	●						NT	NT		山地の樹幹または岩石の上に着生
190	ムギラン	●	●					NT	NT		常緑樹林内の樹上や岩上に着生
191	ミヤマムギラン	●	●					NT	CR		溪谷の岩上
192	キリシマエビネ	●	●					EN	CR		常緑林内
193	キエビネ	●	●	●				EN	EN		山地の林内
194	エビネ	●	●	●				NT	VU		山地の常緑林内
195	キンセイラン	●	●					VU	CR		落葉樹林内
196	ナツエビネ	●	●	●					VU	NT	やや湿った落葉樹林下
197	サルメンエビネ	●						VU	CR		常緑樹林帯上部から落葉樹林帯下部にかけての林内
198	ギンラン	●	●						NT		樹林下
199	ユウシュンラン	●	●					VU	EN		山中林内の陰湿な地上
200	キンラン	●	●					VU	NT		疎林下
201	オサラン	●						VU	EN		山中林内の樹上
202	トケンラン	●							VU	CR	落葉樹林内
203	マヤラン	●							CR		常緑広葉樹林の林床
204	カンラン	●	●	●				EN	EN		常緑林内
205	ナギラン	●						VU	VU		山地の林内
206	クマガイソウ	●					指定	VU	CR		山地の林内
207	キバナノセッコク	●						EN	CR		低山地の樹上や岩上
208	ヒメヤツシロラン	●							EN		常緑樹林下
209	カキラン	●							NT		日当たりのよい湿地
210	タシロラン	●						NT	EN		山地の林内
211	カシノキラン	●						VU	CR		常緑樹林内の樹幹
212	マツラン	●						VU	VU		山地の林内の樹上
213	アキザキヤツシロラン	●							VU		低山地の林内地上
214	オニノヤガラ	●							EN		落葉林内、山地の草原
215	ハルザキヤツシロラン	●	●	●				VU			常緑樹林の中
216	ベニシュスラン	●							VU		山地の林内
217	ツリシュスラン	●							VU		落葉林内の樹上
218	ミヤマウズラ	●	●							○	林下
219	ダイサギソウ	●					指定	EN	CR		草地
220	ミズトンボ	●						VU	NT		日当たりのよい湿地
221	ムカゴソウ	●						EN	NT		やや湿った草地
222	ヤクシマアカシュスラン	●							CR		山地の林内
223	オオハクウンラン	●						VU			常緑広葉樹林下
224	クロムヨウラン	●							CR		低山地の林内
225	ギボウシラン	●						EN	CR		常緑林内
226	フガクスズムシソウ	●						VU	CR		落葉林の樹上
227	ジガバチソウ	●							CR		山地の疎林内
228	クモキリソウ	●	●							○	山地の疎林下
229	ササバラ	●						EN	CR		山地の草原
230	ボウラン	●	●	●				NT	CR		常緑林や社寺林の樹幹
231	フウラン	●	●	●				VU	EN		常緑林内の樹上
232	アオフタバラン	●							CR		山地カシ林及びモミ林内の湿った地上
233	ヨウラクラン	●							VU		山地の林内の樹上
234	サギソウ	●					指定	NT	VU		日当たりの良いやや貧栄養の湿地
235	ムカゴトンボ	●						EN	CR		山野の湿った草地
236	ガンゼキラン	●						VU	VU		常緑林内
237	ニイタカチドリ	●							CR		山地の林内
238	ミズチドリ	●							VU		湿生草地
239	ヤマサギソウ	●							CR		草地
240	コバノトンボソウ	●							CR		貧栄養の低基型湿生草原
241	オオヤマサギソウ	●							CR		山地の林内
242	トンボソウ	●							CR		山地の湿った樹林下や湿生草原
243	トキソウ	●						NT	EN		日当たりの良い湿性草原
244	ヤマトキソウ	●							VU		山地の草原
245	ウチョウラン	●						VU	EN		山地の岩上や樹上
246	ナゴラン	●	●					EN	VU		常緑林内の樹上
247	コオロギラン	●							VU	CR	常緑樹林内
248	クモラン	●	●						NT		木の樹幹や枝の明るい部分に着生
249	ヒメトケンラン		●	●					VU		常緑広葉樹林下
250	ヒトツボクロ	●							EN		山地林内

表 4.3.1-1 植物の重要な種及びその生育環境 (5/10)

No.	種名	確認状況			選定理由						生育環境
		文献調査	現地調査	環境レポート	a	b	c	d	e	f	
251	キバナノショウキラン	●						EN	EN		山地林内
252	キンバイザサ	●							CR		低山地の林縁
253	コキンバイザサ	●							EN		山地の草原
254	ノカンゾウ	●					指定		CR		山地草原の向陽草地
255	ヒメニラ	●							CR		落葉樹林の溪谷沿い
256	カンザシギボウシ	●							EN		山地の林縁
257	ヒメヤブラン	●	●						NT		原野の山地や林下
258	ミヤマナルコユリ	●							EN		山地の林内
259	ミズアオイ	●	●	●				NT	CR		平地の水湿地
260	ミクリ	●	●					NT	VU		湖沼、ため池、水路などの流れの穏やかな水域
261	ヤマトミクリ	●						NT	VU		水位の浅い池や湿地
262	ナガエミクリ	●						NT			水位の浅い池や湿地
263	ヒメミクリ	●						VU	CR		湖沼、ため池、水路などの浅水域や湿地
264	ヒロハノイヌノヒゲ	●							EN		水湿地
265	クロイヌノヒゲモドキ	●						VU			湿地
266	クロイヌノヒゲ	●							NT		湿地
267	オオホシクサ	●							EN		水田や水湿地
268	ホシクサ	●	●	●					NT		湿地または水田など
269	コイヌノヒゲ	●							VU		低茎の湿生草地
270	ヒロハイヌノヒゲ	●							EN		水湿地
271	イヌノヒゲ	●							NT		湿地
272	ゴマシオホシクサ	●					指定	EN	CR		水湿地
273	クロホシクサ	●	●	●				VU	CR		水湿地
274	シロイヌノヒゲ	●							NT		湿地
275	ニッポンイヌノヒゲ	●							NT		湿地
276	ヒメコウガイゼキショウ	●							NT		明るい裸地
277	オカズズメノヒエ	●							DD		山地の草地
278	イトテンツキ	●						NT	NT		平地の日当たりのよい荒地または畑地
279	ヒゲスゲ	●							NT		海岸の岩上
280	オニスゲ	●							VU		やや泥質の湿生草地
281	ケスゲ	●	●	●					NT		山地林内
282	イトスゲ	●							NT		山地林内
283	コハリスゲ	●							EN		落葉広葉樹林の林床
284	ホソバヒカゲスゲ	●							NT		山地の岩上または疎林地の斜面
285	ウマスゲ	●							VU		低地の湿生草地や河岸
286	カタスゲ	●							CR		低地の林内
287	キノクニスゲ	●						NT	CR		海岸の樹林内
288	ケヒエスゲ	●							CR		山地の林内
289	ビロードスゲ	●							NT		川岸の水湿のある砂地
290	ミヤマカンスゲ	●							NT		山地の林内
291	アワボスゲ	●							CR		湿生草地
292	ミヤマイワスゲ	●						VU	CR		山地の明るい風衝地
293	ヤチカワズスゲ	●							VU		湿生草地
294	アオバスゲ	●							VU		山地の林内
295	コカンスゲ	●	●	●					DD		丘陵地の林中
296	ジングウスゲ	●						NT	DD		平地の疎林
297	アブラシバ	●	●	●					NT		山中の裸地
298	シオクグ	●							NT		海岸の塩水の出入りする泥地
299	ムギガラガヤツリ	●						CR	CR		湿生草地
300	カガシラ	●						VU	CR		湿地
301	クロミノハリイ	●						CR	DD		水田などの湿地
302	クログワイ	●							NT		池溝中
303	オオヌマハリイ	●							DD		山地の浅い池沼
304	シカクイ	●							NT		山地～平地の湿地
305	アオテンツキ	●							EN		池沼
306	オノエテンツキ	●						VU	DD		低地から山地
307	ノハラテンツキ	●						VU	CR		山野の草地
308	ハタケテンツキ	●							CR		水田や湿地
309	クロタマガヤツリ	●							CR		水田や湿地
310	トラノハナヒゲ	●							VU		湿生草地
311	イトイヌノハナヒゲ	●							VU		湿生草地
312	コイヌノハナヒゲ	●							NT		平地または丘陵地の湿地
313	イヌノハナヒゲ	●							VU		湿生草地
314	ハタバカンガレイ	●						VU	EN		小水路などの浅い流水域
315	ヒメホタルイ	●							VU		池沼畔や水辺の湿地
316	ツクシカンガレイ	●							EN		池沼や湿地
317	ロツカクイ	●							CR		明るい水湿地
318	シズイ	●							CR		湖沼畔、湿地
319	マツカサススキ	●							CR		水湿地
320	ツクシアブラガヤ	●						EN	CR		水辺の草地や空き地

表 4.3.1-1 植物の重要な種及びその生育環境 (6/10)

No.	種名	確認状況			選定理由						生育環境
		文献調査	現地調査	環境レポート	a	b	c	d	e	f	
321	シンジュガヤ	●							VU		明るい草地
322	コシンジュガヤ	●							VU		湿生草地
323	ケシンジュガヤ	●							CR		湿地
324	マネキシジュガヤ	●							CR		湿地
325	コウボウ	●							CR		長茎型の草地
326	コウヤザサ	●	●						NT		山地、林中
327	ホガエリガヤ	●							CR		落葉樹林内
328	ツクシガヤ	●							VU	CR	河川、湖沼、ため池、水路などの浅水域やその周辺
329	ミズタカモジグサ	●							VU	CR	水田跡などの湿地
330	ウンヌケモドキ	●							NT	VU	山野の草地
331	オオトボシガラ	●							NT		深山、山地の林内
332	アズマガヤ	●	●	●					NT		山地の林内
333	イワタケソウ	●							NT		山中の林内
334	ミノボロ	●							CR		長草型の草地
335	コメガヤ	●							NT		山地の林内
336	ミチシバ	●	●						CR		石灰岩地の林縁、路傍
337	イブキヌカボ	●							NT		山中の湿気の高い林内
338	イネガヤ	●			国内				CR		石灰岩地
339	ムカゴツツリ	●	●						NT		山地の林床
340	ウキシバ	●							CR		ため池の岸辺、干し上がった池底
341	ササキビ	●							CR		やぶなど
342	ヒゲシバ	●							DD		湿った裸地
343	ナガミノオニシバ	●							NT		海岸砂地
344	マツモ	●							VU		平地の池溝の水中
345	クサノオウ	●	●							○	低地の日当たりのよい草地や荒地
346	ツクシケマン	●	●						VU		海岸の林縁
347	ナガミノツルケマン	●						NT	AN		林縁や草地
348	ヤマブキソウ	●	●						VU		石灰岩地の落葉林内及び神社林内
349	オオバメギ	●							NT		山地
350	ヤチマタイカリソウ	●						NT	NT		落葉広葉樹林の林床または林縁
351	ヒゴイカリソウ	●	●	●					NT		落葉広葉樹林の林床または林縁
352	ハナカズラ	●				特一	指定	EN	CR		長草型の草地、林縁の草地
353	アズマイチゲ	●					指定		EN		落葉林内および田畑の土手や道端の石垣
354	リュウキンカ	●							VU		山地の溪流端や湿地、沼地
355	フジセンニンソウ	●							VU		低山地の林縁
356	ツクシクサボタン	●	●	●					NT		石灰岩
357	シロバナハンショウヅル	●	●							○	石灰岩地帯
358	オキナグサ	●							VU	VU	山地の短草型草地
359	ヒメバイカモ	●	●					EN	EN		日当たりの良い透明度の高い流水中
360	シギンカラマツ	●	●						NT		林縁や林間の草地
361	イシツチカラマツ	●							EN		石灰岩やサヌカイトの岩壁
362	ミヤマカラマツ	●							CR		山地の林内
363	アオカズラ	●	●					EN	NT		低地の林縁
364	ツゲ	●							EN		常緑林内(石灰岩)
365	ヤマシャクヤク	●	●	●				NT	NT		落葉広葉樹林の下
366	ヤシャビシャク	●						NT	EN		落葉樹の樹上
367	ザリコミ	●							CR		山地林内
368	アワモリショウマ	●	●	●					CR		溪谷沿いの岩上
369	ツクシアカショウマ	●							NT		林下
370	ツクシチャルメルソウ	●	●	●					NT	AN	山地の湿った岩上や岩壁
371	コチャルメルソウ	●							EN		山地の水流辺の地上
372	シコクチャルメルソウ	●							CR		山地溪側の明るい地上と岩上
373	ダイヤモンドソウ	●	●						NT		岩上
374	ウチワダイヤモンドソウ	●							EN		山地の溪流沿いの湿った岩上
375	ミツバベンケイソウ	●	●							○	山の山地
376	アオベンケイ	●							NT		山地の樹上、岩上
377	チャボツメレンゲ	●							CR		溪谷沿いの岩壁
378	ツメレンゲ	●						NT	EN		海辺の岩上
379	イワレンゲ	●	●						VU		乾いた岩上
380	タコノアシ	●	●	●					NT	VU	泥湿地
381	ウドカズラ	●	●						VU		山地の林内
382	クマガワブドウ	●	●	●					CR	EN	低山地の林縁
383	フジキ	●	●						EN		山地の林内
384	サイカチ	●							VU		山野
385	チョウセンキハギ	●							VU		日当たりのよい丘陵地や低山地の特に岩の多いところ

No.	種名	表 4.3.1-1 植物の重要な種及びその生育環境 (7/10)						生育環境			
		文献調査	現地調査	環境レポート	a	b	c		d	e	f
386	クロバナキハギ	●	●					VU	EN		石灰岩峰上
387	イヌハギ	●						VU	EN		長草型の草原
388	オオバタンキリマメ	●	●						CR		日当たりのよい砂地の原野など
389	シバネム	●						DD	NT		低山地河岸の林内や林縁
390	ツクシムレスズメ	●	●	●				CR	CR		低山地や山麓の草地
391	ヨツバハギ	●							NT		河川や路傍の岩礫地、やや乾き気味の草地
392	クマガワナンテンハギ	●							VU		日当たりの良い草原や路傍、林縁
393	アカササゲ	●	●	●				EN	EN		山地の林内や林縁
394	フジ	●	●	●					VU		湿生草地
395	ヒナノカンザシ	●							CR		山間の向陽地
396	クマヤグミ	●							CR		石灰岩地
397	キビノクロウメモドキ	●	●	●					VU	NT	海岸の岩崖
398	オニヤブマオ	●							DD		山地の林縁や草地
399	クサコアカソ	●	●	●					VU		溪流辺
400	ウワバミソウ	●	●						CR		低地常緑樹林内の陰湿地
401	ケイタオミズ	●	●						CR		山地の林下
402	ツクシムズ	●							VU		山地の林内及び林縁
403	アズキナシ	●							NT		低山地
404	チョウジザクラ	●							CR		落葉林内の溪側
405	カスミザクラ	●	●						CR		低山地の常緑二次林内
406	ミヤマザクラ	●							VU		山地林内の谷沿い
407	カワラサイコ	●							CR		河原や砂地
408	イワキンバイ	●							VU		山地の岩場や岩礫地
409	ツチグリ	●							VU	CR	日当たりの良い草地
410	ツクシイバラ	●	●						NT		低地、山地に分布し、湿地にも生える
411	モリイバラ	●	●	●					NT		山地、主にクリ帯。九州では標高700m以上
412	オオバライチゴ	●							CR		山地の林縁
413	シマバライチゴ	●							VU	EN	低山地の林縁
414	クロイチゴ	●							VU		落葉樹林帯の日当たりの良い林縁や路傍
415	ハスノハイチゴ	●							NT		山地
416	サナギイチゴ	●							VU	CR	石灰岩地の落葉樹林内
417	コジキイチゴ	●							VU		常緑林の林縁部
418	ナガボノワレモコウ	●							VU		水田間の溝縁やその周辺
419	アイズシモツケ	●							CR		落葉樹林
420	オニホソバシモツケ	●							CR		球磨川沿いの低木林内、林縁
421	イブキシモツケ	●	●							○	山地の日当たりの良い岩礫地
422	ハナガガシ	●	●						VU	VU	山地の林内
423	ノグルミ	●							VU		常緑林内や林縁
424	イワシデ	●	●						EN		山地の尾根（石灰岩地）
425	ミヤマニガウリ	●	●						CR		山地林内の谷沿い
426	サワダツ	●							NT		山地の沢筋などの湿った林内
427	コバノクロヅル	●							VU	DD	山地の林縁や林内
428	オオヤマカタバミ	●							VU	CR	山地の落葉林内
429	ノウルシ	●							NT		河川敷、湿地、田のあぜなど低地の湿った明るい場所
430	ヤマヒハツ	●							VU		山地の林内
431	ミヅハコベ	●	●						DD		水田、溝、湿地など
432	イヌコリヤナギ	●	●	●					VU		池溝辺、河川敷
433	ノヤナギ	●							NT		山地や丘陵のやや乾いた向陽の草原
434	ツクシスミレ	●							CR		湿り気の多い石垣、平地
435	ヒナスミレ	●							VU		山地の林内
436	コオトギリ	●							NT		山地草原の向陽草地
437	アゼオトギリ	●							EN	DD	低地の湿り気の多いところ
438	ツクシキオトギリ	●							EN	EN	山地の湿り気の多い林縁や路傍
439	イヨフウロ	●							NT	NT	山地の草地
440	ミズマツバ	●	●						VU	NT	水田や湿地
441	ミズキカシグサ	●							VU	CR	水田や水湿地
442	ヒメビシ	●							VU	CR	低地のため池の水中
443	イワアカバナ	●							EN		山地の水湿地
444	ヒメノボタン	●							VU	EN	長草型の草原
445	チャンチンモドキ	●							EN	VU	山地の林内
446	ナンゴクミネカエデ	●							CR		落葉林内
447	メグスリノキ	●							NT		山地
448	テツカエデ	●	●							○	温帯の山地
449	カラコギカエデ	●							CR		低山地の湿地
450	ユズ	●	●							○	人家に植えられているが、石灰岩地に野生化

表 4.3.1-1 植物の重要な種及びその生育環境 (8/10)

No.	種名	確認状況			選定理由						生育環境
		文献調査	現地調査	環境レポート	a	b	c	d	e	f	
451	シマサクラガンビ	●	●	●					EN		山地の林内
452	ハクサンハタザオ	●							CR		溪谷沿いの湿った岩上、山道沿い
453	ヒロハコンロンソウ		●						CR		溪谷沿いの湿性
454	タカチホガラシ	●	●	●				VU	CR		溪谷沿いの湿性
455	イヌナズナ	●							NT		路傍や耕作地、河川敷や林縁など
456	コイヌガラシ	●						NT	VU		水田や日当たりの良い湿った場所
457	キバナハタザオ	●							CR		石灰岩地の落葉林内
458	ミヤマツトリモチ	●						VU	EN		山地の林内や林縁
459	マツグミ	●							CR		山地林内の樹上
460	オオバヤドリギ	●							VU		常緑林内の樹上
461	ハマサジ	●						NT	VU		海辺の砂泥地
462	クリンユキフデ	●							CR		山地林内
463	ナガバノウナギツカミ	●						NT	DD		水際
464	ヌカボタデ	●	●	●				VU	DD		湿地
465	オオネバリタデ	●	●	●					DD		山野のよく日の当たる
466	コギシギシ	●	●	●				VU	AN		路傍や草地
467	タチハコベ	●							VU	CR	山野の林縁と路傍
468	ホソバハマアカザ	●							NT		海岸の砂地
469	ブンゴウツギ	●	●					VU			谷沿いの林縁
470	ヒュウガアジサイ	●							CR		沢沿いの岩質地
471	キレンゲショウマ	●						VU	CR		深山の落葉林内
472	サワトラノオ	●					指定	EN	CR		明るい水湿地
473	オニコナスビ	●				特一			CR		溪谷の林縁や林内
474	ユキワリソウ	●							CR		石灰岩峰
475	サクラソウ	●							VU		山地の草地
476	イワザクラ	●					指定	NT	CR		落葉林内や湿り気
477	カンザブロウノキ	●	●							○	山地
478	ハクウンボク	●							NT		山地
479	ウラジロマタタビ	●							NT		林内
480	ウメガサソウ	●							NT		海岸や山地の林内
481	シャクジョウソウ	●							VU		山地の林内
482	マルバノイチヤクソウ	●							VU		山地林内の地上
483	ヒュウガミツバツツジ	●							NT		山地の高さ400-700mの
484	ナンゴクミツバツツジ	●						VU	EN		山地の林内
485	ヨウラクツツジ	●						VU	EN		落葉林内
486	レンゲツツジ	●							CR		山地の湿り気のある林
487	ツクシアケボノツツジ	●							VU		落葉林内
488	コメツツジ	●							NT		深山の岩地
489	キヌタソウ	●							VU		落葉林内、山地の草原
490	ミヤマムグラ	●							EN		山中林内の陰湿地
491	オオバノヤエムグラ	●							CR		落葉林域の路傍
492	ウスユキムグラ	●							CR		山地の林内
493	コバンムグラ	●						EN	EN		山野の路傍
494	ヒロハコンロンカ	●	●	●					NT		林下
495	イナモリソウ	●							NT		山地の林内や路傍
496	ヘツカニガキ	●	●	●					NT		常緑樹林中
497	ヤマトグサ	●							EN		山地の林内および林縁
498	ハナイカリ	●							CR		石灰岩峰
499	ムラサキセンブリ	●						NT	VU		長草型の草地
500	シノノメソウ	●						VU	EN		落葉林内
501	イヌセンブリ	●						VU	CR		湿生草地
502	ヒメナエ	●						VU	CR		水田跡などの日当たりの
503	アイナエ	●							NT		日当たりのよい暖地の
504	イケマ	●							NT		山の林縁や草地
505	コイケマ	●							NT		山の林縁や草地または
506	クサタチバナ	●						NT			山の草地またはやや乾
507	ロクオンソウ	●						VU	VU		長草型の草地
508	フナバラソウ	●	●	●				VU	NT		山野の草地
509	スズサイコ	●						NT	VU		長草型の草地
510	マメダオシ	●						CR	DD		日当たりの良い草原や
511	ヤマホオズキ	●						EN	NT		山地のやや湿った林下
512	イガホオズキ	●							NT		山地の林内
513	アオホオズキ	●						VU	CR		落葉林内
514	ヤマホロシ	●	●						CR		山地の林内
515	シオジ	●	●						NT		山の谷間
516	ミヤマイボタ	●	●						EN		落葉林内
517	ウスギモクセイ	●						NT	AN		暖帯林
518	マンシュウハシドイ	●							EN		落葉林内
519	シシラン	●						VU	VU		山地の岩上や樹上
520	マルバノサワトウガラシ	●	●					VU	DD		水田や湿地

表 4.3.1-1 植物の重要な種及びその生育環境 (9/10)

No.	種名	確認状況			選定理由						生育環境
		文献調査	現地調査	環境レポート	a	b	c	d	e	f	
521	サウトウガラシ	●							DD		湿地
522	シソクサ	●							CR		水田やその周辺の湿地
523	ホソバヒメトラノオ	●						EN	VU		山地の草原
524	コクワガタ	●							VU		落葉林内のやや湿り気 の多い林床
525	イヌノフグリ	●	●					VU	EN		平地の畑地と路傍
526	カワヂシャ	●	●	●				NT	NT		川岸、溝の縁や水田
527	ナンゴククガイソウ	●						VU	CR		山地の林内
528	カワミドリ	●							VU		山地の林縁
529	コムラサキ	●	●	●					VU		湿地及びその周辺の草 地や林縁
530	タニジャコウソウ	●						NT	NT		山の谷間
531	ジャコウソウ	●							NT		山の谷間
532	ヤマトウバナ	●							NT		山の木陰
533	タカクマヒキオコシ	●							VU		常緑樹林上部の林縁及 び谷沿い
534	メハジキ	●	●	●					NT		道ばたや荒れ地
535	キセワタ	●						VU	VU		長草型の草地
536	ヤマジソ	●						NT	DD		日当たりのよい乾燥ぎ みの丘陵の裸地
537	ミズネコノオ	●						NT	CR		平地の池溝や水田
538	ミゾコウジュ	●	●	●				NT	NT		湿った草地やあぜ
539	ヒメナミキ	●							EN		山地の湿地、休耕地
540	ミヤマナミキ	●							CR		山地の林内
541	ケミヤマナミキ	●							CR		山地の林縁の湿った地 上
542	スズメノハコベ	●	●					VU	EN		平地の河岸や水湿地、 水田、休耕地
543	ゴマクサ	●						VU	VU		山足の湿地
544	キヨスミウツボ	●							EN		常緑林内の陰湿地
545	ノタヌキモ	●						VU			溜め池や湖沼
546	イスタヌキモ	●						NT			溜め池や湖沼
547	ミミカキグサ	●	●						NT		湿った土やミズゴケ
548	ホザキノミミカキグサ	●							EN		貧栄養の短草型湿生草 地
549	ミカワタヌキモ	●						VU	CR		湖沼や湿地
550	ヒメタヌキモ	●							NT	DD	湖沼や湿地上
551	ムラサキミミカキグサ	●						NT	NT		湿地の、主として泥上
552	フウリンウメモドキ	●							EN		山中林内、林縁
553	ツゲモチ	●	●						DD		常緑樹林内
554	タマミズキ	●							VU		常緑林内
555	ツクシイワシャジン	●	●					CR	CR		山地の岩場
556	ツルギキョウ	●	●						VU	EN	常緑林の林内と林縁
557	バアソブ	●							VU	NT	山地の林下
558	サワギキョウ	●							NT		山野の湿地
559	キキョウ	●							VU	CR	日当たりの良い長草型 の草地
560	アサザ	●						NT	CR		河川や湖沼
561	マルバタイショウソウ	●	●						VU	AN	林床
562	ヤハズハハコ	●							EN		落葉樹林内の石灰岩峰 やや乾いた丘陵
563	イヌヨモギ	●							NT		
564	タニガワコンギク	●	●	●					VU		溪流辺
565	ブゼンノギク	●						NT	CR		石灰岩地の岩隙や岩上
566	ヤナギノギク	●							VU		蛇紋岩地帯
567	ミヤマヨメナ	●							DD		山の陰地
568	シオン	●	●	●				VU	VU		高茎型の草地
569	オケラ	●							CR		日当たりの良い草地
570	イワギク	●							VU	CR	石灰岩地の岩峰や岩隙
571	モリアザミ	●	●	●					NT		山地の草原や林間の草 地
572	ヤナギアザミ	●	●	●					EN		長草型の草原
573	テリハアザミ	●	●	●				NT	CR		山地の林縁
574	ヘイケモリアザミ	●							CR	DD	石灰岩地
575	ヒゴタイ	●					指定		VU	EN	長草型の草原
576	タカサブロウ	●	●						NT		水田や湿地、都会の溝
577	イブハハコ	●	●	●					VU	EN	山野の路傍と崖地
578	ヤマヒヨドリバナ	●							VU		低山地の林縁
579	スイラン	●							VU		湿生草地
580	マンシュウスイラン	●							NT	VU	湿生草地
581	オグルマ	●							NT		湿地や休耕地、川岸
582	ホソバオグルマ	●							VU	AN	明るい湿った草地
583	ホソバニガナ	●							EN	DD	草地
584	ヤナギニガナ	●							VU	CR	河川の陰湿な岩場
585	ウスグタマブキ	●							NT		夏緑林の林内
586	ミヤマコウモリソウ	●							EN		夏緑林の林内
587	モミジコウモリ	●							NT	DD	夏緑林の林内や林縁
588	ツクシコウモリソウ	●							NT		夏緑林の林内
589	ヒメコウモリソウ	●							VU		夏緑林の林内
590	ナガバノコウヤボウキ	●							CR		落葉林内及び林縁、岩 上、山地の林縁

表 4.3.1-1 植物の重要な種及びその生育環境 (10/10)

No.	種名	確認状況			選定理由						生育環境
		文献調査	現地調査	環境レポート	a	b	c	d	e	f	
591	コウヤボウキ		●						DD		やや乾燥した山林の日当たりのよい林床や林縁
592	アキノハハコグサ	●	●					EN	CR		山地の路傍
593	ヒナヒゴタイ	●				国内		EN	EN		長草型の草原
594	ミヤコアザミ	●							VU		長草型の草地、湿地周辺の草地
595	ツクシトウヒレン	●						EN			石灰崖壁、岩混じりの草地、夏緑樹林の林縁
596	アオヤギバナ	●	●						EN		川岸の崖上
597	ヒュウガヤブレガサ	●							CR		山地石灰岩地の林内と林縁
598	ヤブレガサ	●							VU		山地の草原と林縁
599	ヤマボクチ	●							EN		落葉林内
600	キクバヤマボクチ	●							CR		落葉林内
601	カンサイタンポポ	●							CR		山地の路傍
602	ツクシタンポポ	●						VU	CR		山地の路傍
603	タカネウリシギク	●						EN	CR		長草型の草地
604	コウリンカ	●							VU		山地の湿り気のある草原
605	オナモミ	●	●					VU	DD		草地や河川敷
606	ウラジロウコギ	●							NT		山地
607	ホソバチクセツニンジン	●							CR		落葉樹林内
608	ミヤマノダケ	●							CR		山地
609	ヨロイグサ	●							EN		長草型の草原
610	ハナビゼリ	●							CR		落葉林内の溪側
611	クマノダケ	●	●	●				EN	VU		道路沿い
612	イヌトウキ	●						VU	VU		石灰岩地の岩隙及び風化土壌地
613	ミシマサイコ	●						VU	EN		長草型の草原
614	ハマゼリ	●							DD		海岸の砂地
615	カワラボウフウ	●							CR		長草型の草地
616	ムカゴニンジン	●							NT		湿地や水中
617	カノツメソウ		●						CR		山地の林内
618	ナベナ	●	●	●					VU		山地の林縁や路傍
619	ウスバヒョウタンボク	●							EN		山地の落葉林内
620	ヤマヒョウタンボク	●							EN		山地の林内
621	ニシキウツギ	●							VU		山地の林縁と草原
622	イワツクバネウツギ	●	●	●				VU	NT		主に石灰岩地、まれに蛇紋岩地帯
622種		608種	162種	69種	0種	8種	14種	255種	568種	14種	

注)1. 分類体系及び種名表記

原則として、「河川水辺の国勢調査のための生物リスト-令和2年度版- 河川環境データベース」(<http://www.nilim.go.jp/lab/fbg/ksnkankyo/mizukokuweb/system/seibutsuList.html>)に従った。

2. 確認状況

文献調査：調査地域（図 4.3.1-1）（文献によっては市町村単位等で生育種が示されているものがあるため、調査地域外の生育種が含まれている可能性がある。）における確認種

現地調査：調査地域（図 4.3.1-1）における確認種

環境レポート：「川辺川ダム事業における環境保全の取り組み（建設省 九州地方建設局川辺川工事事務所 平成 12 年 6 月）」で影響を検討している重要な種

3. 選定理由

a：「文化財保護法」（昭和 25 年法律第 214 号）に基づいて指定された天然記念物及び特別天然記念物、「熊本県文化財保護条例」（昭和 51 年熊本県条例第 48 号）、「八代市文化財保護条例」（平成 17 年八代市条例第 97 号）、「人吉市文化財保護条例」（昭和 53 年人吉市条例第 10 号）、「錦町文化財保護条例」（昭和 40 年錦町条例第 16 号）、「多良木町文化財保護条例」（平成 17 年多良木町条例第 6 号）、「湯前町文化財保護条例」（昭和 44 年湯前町条例第 22 号）、「水上村文化財保護条例」（昭和 47 年水上村条例第 5 号）、「相良村文化財保護条例」（平成 9 年相良村条例第 13 号）、「五木村文化財保護条例」（平成 8 年五木村条例第 9 号）、「山江村文化財保護条例」（平成 4 年山江村条例第 8 号）、「球磨村文化財保護条例」（昭和 48 年球磨村条例第 2 号）又は「あさぎり町文化財保護条例」（平成 15 年あさぎり町条例第 88 号）に基づき指定された天然記念物

b：「絶滅のおそれのある野生動植物の種の保存に関する法律」（平成 4 年法律第 75 号）に基づき定められた国内希少野生動植物種、特定第一種国内希少野生動植物種、特定第二種国内希少野生動植物種及び国際希少野生動植物種
国内：国内希少野生動植物種 特一：特定第一種国内希少野生動植物種

c：「熊本県野生動植物の多様性の保全に関する条例」（平成 16 年熊本県条例第 19 号）に基づき指定された指定希少動植物種

指定：熊本県指定希少野生動植物

d：「環境省レッドリスト 2020」（環境省 令和 2 年）の掲載種

CR：絶滅危惧 IA 類 EN：絶滅危惧 IB 類 VU：絶滅危惧 II 類 NT：準絶滅危惧 DD：情報不足

e：「レッドデータブックくまもと 2019 -熊本県の絶滅のおそれのある野生動植物-」（熊本県 令和元年）の掲載種

CR：絶滅危惧 IA 類 EN：絶滅危惧 IB 類 VU：絶滅危惧 II 類 NT：準絶滅危惧

DD：情報不足 AN：要注目種

f：その他専門家により指摘された重要な種

4. 生育環境

「改定新版 日本の野生植物 1～5」（大橋広好ほか 平成 27 年～29 年）等の記載から生育環境に関する情報を引用して整理した。

5. アヤメ、ビロードキビ、ムラサキの 3 種は熊本県レッドデータブックで絶滅（EX）とされていることから、重要種として扱わないこととした。

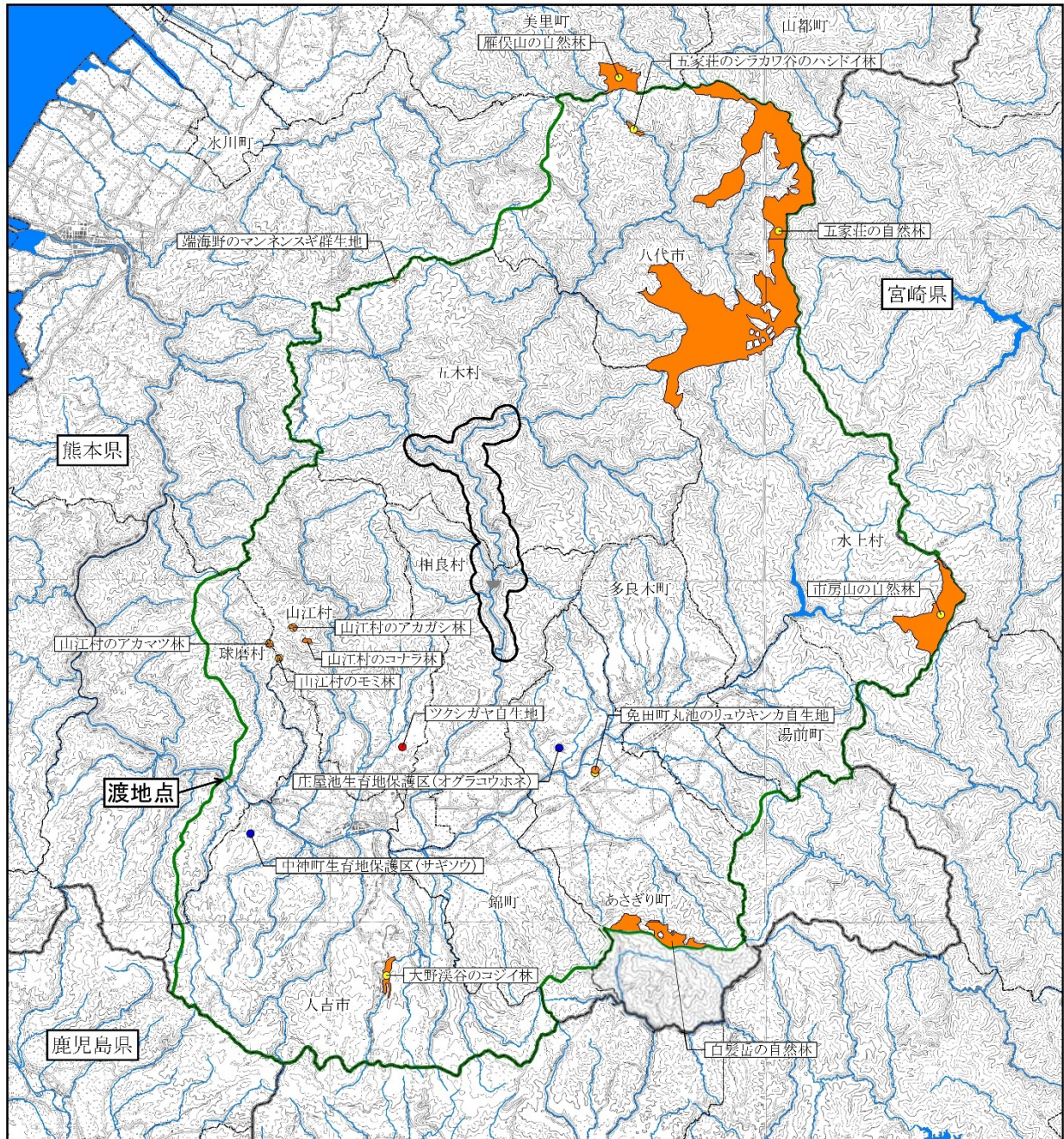
(2) 植生

表 4.3.1-2 重要な群落

重要な植物群落	選定基準			
	a	b	c	d
ツクシガヤ自生地（絶滅危惧種）	村天			
中神町生育地保護区（サギソウ）		県生		
庄屋池生育地保護区（オグラコウホネ）		県生		
市房山の自然林			A, B	ランク 1
雁俣山の自然林			A	ランク 3
五家荘のシラカワ谷のハンドイ林			A	ランク 3
五家荘の自然林			A, B	ランク 3
白髪岳の自然林			A	ランク 1
大野溪谷のコジイ林			A	ランク 2
山江村のアカガシ林			A	ランク 2
山江村のコナラ林			E	
山江村のアカマツ林			E	ランク 2
山江村のモミ林			A	ランク 2
端海野のマンネンスギ群生地			H	ランク 3
免田町丸池のリウキンカ自生地			C, G	ランク 2

注) 1. 重要な植物群落の選定理由

- a: 「文化財保護法」(昭和 25 年法律第 214 号) に基づいて指定された天然記念物及び特別天然記念物、「熊本県文化財保護条例」(昭和 51 年熊本県条例第 48 号)、「八代市文化財保護条例」(平成 17 年八代市条例第 97 号)、「人吉市文化財保護条例」(昭和 53 年人吉市条例第 10 号)、「錦町文化財保護条例」(昭和 40 年錦町条例第 16 号)、「多良木町文化財保護条例」(平成 17 年多良木町条例第 6 号)、「湯前町文化財保護条例」(昭和 44 年湯前町条例第 22 号)、「水上村文化財保護条例」(昭和 47 年水上村条例第 5 号)、「相良村文化財保護条例」(平成 9 年相良村条例第 13 号)、「五木村文化財保護条例」(平成 8 年五木村条例第 9 号)、「山江村文化財保護条例」(平成 4 年山江村条例第 8 号)、「球磨村文化財保護条例」(昭和 48 年球磨村条例第 2 号)又は「あさぎり町文化財保護条例」(平成 15 年あさぎり町条例第 88 号)に基づき指定された天然記念物
 村天: 山江村文化財保護条例に基づき指定された天然記念物
- b: 「絶滅のおそれのある野生動植物の種の保存に関する法律」(平成 4 年法律第 75 号)に基づき定められた生息地等保護区又は「熊本県野生動植物の多様性の保全に関する条例」(平成 16 年熊本県条例第 19 号)に基づき定められた生息地等保護区
 県生: 熊本県生息地等保護区
- c: 「第 2 回、第 3 回、第 5 回自然環境保全基礎調査 特定植物群落調査 (環境庁 昭和 57 年 12 月、財団法人日本野生生物研究センター 昭和 63 年 3 月、環境庁自然保護局 平成 12 年 3 月)」における特定植物群落
 A 原生林もしくはそれに近い自然林
 B 国内若干地域に分布するが、極めて稀な植物群落または個体群
 C 比較的普通に見られるものであっても、南限、北限、隔離分布等分布限界になる産地に見られる植物群落または個体群
 E 郷土景観を代表する植物群落で、特にその群落の特徴が典型的なもの
 G 乱獲その他の人為の影響によって、当該都道府県内で極端に少なくなるおそれのある植物群落または個体群
 H その他、学術上重要な植物群落または個体群(種の多様性の高い群落、貴重種の生息地となっている群落等)
- d: 「植物群落レッドデータ・ブック」(我が国における保護上重要な植物種および植物群落研究委員会植物群落分科会 平成 8 年)に掲載されている植物群落
 ランク 3: 対策必要
 ランク 2: 破壊の危機
 ランク 1: 要注意



- 凡例
- ▲ ダム堤体
 - 事業実施想定区域
 - 自然的状況の調査範囲
 - 県境
 - - - 市町村界
 - 河川
 - 天然記念物
 - 特定植物群落
 - 植物群落レッドデータブック
 - 熊本県生息地等保護区

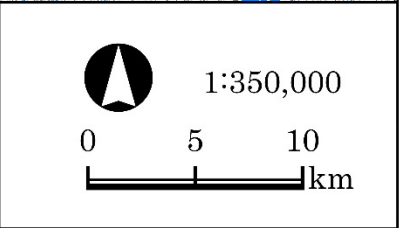


図 4.2-1 重要な群落

資料)1. 「3.1.5.2 植物」の表 3.1.5-22 に示す資料をもとに作成

4.3.2 付着藻類

表 4.3.2 付着藻類の重要な種及びその生育環境

番号	種名	確認状況			選定理由						生育環境
		文献調査	現地調査	環境レポート	a	b	c	d	e	f	
1	アシツキ (カワタケ)	●	●						DD		溪流の石やコンクリート上に生育し、着生面に土砂が沈着しないことが必要である。
2	オオイシソウ	●	●					VU	VU		河川の中流域や河口付近に生育し、よく日光の当たる河底の石や水草に着生する。
3	チャイロカワモズク	●	●					NT	NT		平野の河岸湧水、湧水からのかんがい水路など、周囲の水温より高い清冽な流水に生育する。
4	ツマグロカワモズク		●					CR+EN			兵庫県加西市の後縁では取水堰下の小流に生育していた。
5	アオカワモズク	●	●					NT	NT		綺麗な水の流れる小川や、湧水からのかんがい水路などに生育する。
6	オキチモズク	●	●					CR+EN	CR		湧水の流れや河川上流の清澄な所で、岸の樹木などで日光が弱められた半日陰の石やコンクリートの側壁などに着生する。
7	チスジノリ	●	●					VU	EN		河川の中流域で、水量が安定し、かなりの流速がある場所に生育する。
8	タンスイベニマダラ		●					NT			汚濁の全くみられない清冽な泉中の岩上に、ほぼ一年中生育する。
9	ホソアヤギヌ		●					NT			汽水域に普通だが、淡水域にもみられる。
10	カワノリ	●	●					VU	DD		河川最上流の清流で、急流の岩盤や石の斜面上に生育する。
11	シャジクモ	●	●					VU			湖沼、ため息などの水深の深い環境にも生育する一方で、水田などの水深の浅い環境にも生育する。
—	11 種	8 種	11 種	0 種	0 種	0 種	0 種	10 種	7 種	0 種	

注)1. 分類体系及び種名表記

原則として、「河川水辺の国勢調査のための生物リスト—令和2年度版— 河川環境データベース」(<http://www.nilim.go.jp/lab/fbg/ksnkankyo/mizukokuweb/system/seibutsuList.html>)に従った。

2. 確認状況

文献調査：自然的状況の調査範囲（図 4.3.1-1）（文献によっては市町村単位等で生育種が示されているものがあるため、自然的状況の調査範囲外の生育種が含まれている可能性がある。）における確認種

現地調査：自然的状況の調査範囲（図 4.3.1-1）における確認種

環境レポート：川辺川ダム事業における環境保全の取り組み（建設省九州地方建設局川辺川工事事務所 平成 12 年）で影響を検討している重要な種

3. 選定理由

a：「文化財保護法」（昭和 25 年法律第 214 号）に基づいて指定された天然記念物及び特別天然記念物、「熊本県文化財保護条例」（昭和 51 年熊本県条例第 48 号）、「八代市文化財保護条例」（平成 17 年八代市条例第 97 号）、「人吉市文化財保護条例」（昭和 53 年人吉市条例第 10 号）、「錦町文化財保護条例」（昭和 40 年錦町条例第 16 号）、「あさぎり

町文化財保護条例」(平成15年あさぎり町条例第88号)、「多良木町文化財保護条例」(平成17年多良木町条例第6号)、「湯前町文化財保護条例」(昭和44年湯前町条例第22号)、「水上村文化財保護条例」(昭和47年水上村条例第5号)、「相良村文化財保護条例」(平成9年相良村条例第13号)、「五木村文化財保護条例」(平成8年五木村条例第9号)、「山江村文化財保護条例」(平成4年山江村条例第8号)又は「球磨村文化財保護条例」(昭和48年球磨村条例第2号)に基づき指定された天然記念物

b:「絶滅のおそれのある野生動植物の種の保存に関する法律」(平成4年法律第75号)に基づき定められた国内希少野生動植物種、特定第一種国内希少野生動植物種、特定第二種国内希少野生動植物種及び国際希少野生動植物種

c:「熊本県野生動植物の多様性の保全に関する条例」(平成16年熊本県条例第19号)に基づき指定された指定希少動植物種

d:「環境省レッドリスト2020」(環境省 令和2年)の掲載種

CR+EN:絶滅危惧類 VU:絶滅危惧II類 NT:準絶滅危惧

e:「レッドデータブックくまもと2019-熊本県の絶滅のおそれのある野生動植物-」(熊本県 令和元年)の掲載種

CR:絶滅危惧IA類 EN:絶滅危惧IB類 VU:絶滅危惧II類 NT:準絶滅危惧 DD:情報不足

f:その他専門家により指摘された重要な種

4. 生育環境

「レッドデータブックくまもと2019-熊本県の絶滅のおそれのある野生動植物-」(熊本県 令和元年)等の記載から生育環境に関する情報を引用して整理した。

4.3.3 蘚苔類

表 4.3.3-1 蘚苔類の重要な種及びその生育環境

番号	種名	確認状況			選定理由						生育環境
		文献調査	現地調査	環境レポート	a	b	c	d	e	f	
1	オオミズゴケ	●						NT	NT		山地の湿った地上や湿原に生育する。
2	コキヌシツボゴケ	●						CR+EN	EN		日陰の湿った石灰岩上に生育する。
3	タイワントラノオゴケ	●						VU	VU		石灰岩上や樹上に生育する。
4	オニゴケ	●						CR+EN	CR		石灰岩の崖地や樹上に生育する。
5	トガリミミゴケ	●							NT		林内の石灰岩の側面に群生する。
6	ホソヒモゴケ	●						CR+EN	EN		石灰岩上に生育する。
7	ヒロハシノブイトゴケ	●						NT	NT		湿った森林の中の、溪谷沿いの樹林や枝や岩からひものように長く垂れ下がる。
8	セイナンヒラゴケ	●							NT		石灰岩上に群生する。
9	ヒメタチヒラゴケ	●						CR+EN	EN		石灰岩の崖地に生育する。
10	キブリハネゴケ	●						NT	NT		石灰岩上に群生する。
11	ムチエダイトゴケ	●						VU	VU		林内の樹上や岩上に群生する。
12	コモチイチイゴケ	●						CR+EN	EN		腐木上に群生する。
13	キャラハゴケモドキ	●						CR+EN	CR		半日陰の石灰岩地に群生する。
14	イチョウウキゴケ	●						NT	NT		水田、沼、池の水面に浮かんで生育する。
—	14種	14種	0種	0種	0種	0種	0種	12種	14種	0種	

注)1. 分類体系及び種名表記

原則として、「河川水辺の国勢調査のための生物リスト-令和2年度版- 河川環境データベース」(<http://www.nilim.go.jp/lab/fbg/ksnkankyo/mizukokuweb/system/seibutsuList.html>)に従った。

2. 確認状況

文献調査: 自然的状況の調査範囲(図4.3.1-1)(文献によっては市町村単位等で生育種が示されているものがあるため、自然的状況の調査範囲外の生育種が含まれている可能性がある。)における確認種

現地調査: 自然的状況の調査範囲(図4.3.1-1)における確認種

環境レポート: 川辺川ダム事業における環境保全の取り組み(建設省九州地方建設局川辺川工事事務所 平成12年)で影響を検討している重要な種

3. 選定理由

a: 「文化財保護法」(昭和25年法律第214号)に基づいて指定された天然記念物及び特別天然記念物、「熊本県文化財保護条例」(昭和51年熊本県条例第48号)、「八代市文化財保護条例」(平成17年八代市条例第97号)、「人吉市文化財保護条例」(昭和53年人吉市条例第10号)、「錦町文化財保護条例」(昭和40年錦町条例第16号)、「あさぎり町文化財保護条例」(平成15年あさぎり町条例第88号)、「多良木町文化財保護条例」(平成17年多良木町条例第6号)、「湯前町文化財保護条例」(昭和44年湯前町条例第22号)、「水上村文化財保護条例」(昭和47年水上村条例第5号)、「相良村文化財保護条例」(平成9年相良村条例第13号)、「五木村文化財保護条例」(平成8年五木村条例第9号)、「山江村文化財保護条例」(平成4年山江村条例第8号)又は「球磨村文化財保護条例」(昭和48年球磨村条例第2号)に基づき指定された天然記念物

b: 「絶滅のおそれのある野生動植物の種の保存に関する法律」(平成4年法律第75号)に基づき定められた国内希少野

- 生動植物種、特定第一種国内希少野生動植物種、特定第二種国内希少野生動植物種及び国際希少野生動植物種
- c:「熊本県野生動植物の多様性の保全に関する条例」(平成16年熊本県条例第19号)に基づき指定された指定希少動植物種
- d:「環境省レッドリスト2020」(環境省 令和2年)の掲載種
CR+EN:絶滅危惧類 VU:絶滅危惧II類 NT:準絶滅危惧
- e:「レッドデータブックくまもと2019-熊本県の絶滅のおそれのある野生動植物-」(熊本県 令和元年)の掲載種
CR:絶滅危惧IA類 EN:絶滅危惧IB類 VU:絶滅危惧II類 NT:準絶滅危惧
- f:その他専門家により指摘された重要な種
4. 生育環境
「レッドデータブックくまもと2019-熊本県の絶滅のおそれのある野生動植物-」(熊本県 令和元年)等の記載から生育環境に関する情報を引用して整理した。

4.3.4 大型菌類

表 4.3.3-2 大型菌類の重要な種及びその生育環境

番号	種名	確認状況			選定理由						生育環境
		文献調査	現地調査	環境レポート	a	b	c	d	e	f	
1	シロタモギタケ	●						DD			秋～晩秋、広葉樹枯木、生立木より発生する。
2	ナガエノヤグラタケ	●						DD			夏～秋、古いキノコに発生する。
3	シモコシ	●						NT			10～11月ころ、主に砂地の松林に発生する。
4	バカマツタケ	●						NT			秋にコナラ・ミズナラ・ウバメガシなどの樹下に発生する。
5	ヤマドリタケ	●						DD			夏～秋、広葉樹林、マツとの混成林に発生する。
6	シンタケ	●						VU			秋、広葉樹林下に群生する。
7	クロカワ	●						DD			秋、マツ・モミ林などの地上に発生する。
8	チョレイマイタケ	●						NT			夏～秋、深山の広葉樹林地中菌核より稀に発生する。
9	ウロコケシボウズタケ	●						VU			夏、石灰岩上に稀に発生する。
10	コウボウフデ	●						DD			秋、広葉樹林内に発生する。
11	オオボタンタケ	●						VU			広葉樹の材上に発生する。
—	11種	11種	0種	0種	0種	0種	0種	11種	0種	0種	

注)1.分類体系及び種名表記

原則として、「山溪カラー名鑑 日本のきのこ」(今関ら 平成18年)に従った。

2. 確認状況

文献調査：自然的状況の調査範囲(図4.3.1-1)(文献によっては市町村単位等で生育種が示されているものがあるため、自然的状況の調査範囲外の生育種が含まれている可能性がある。)における確認種

現地調査：自然的状況の調査範囲(図4.3.1-1)における確認種

環境レポート：川辺川ダム事業における環境保全の取り組み(建設省九州地方建設局川辺川工事事務所 平成12年)で影響を検討している重要な種

3. 選定理由

a：「文化財保護法」(昭和25年法律第214号)に基づいて指定された天然記念物及び特別天然記念物、「熊本県文化財保護条例」(昭和51年熊本県条例第48号)、「八代市文化財保護条例」(平成17年八代市条例第97号)、「人吉市文化財保護条例」(昭和53年人吉市条例第10号)、「錦町文化財保護条例」(昭和40年錦町条例第16号)、「あさぎり町文化財保護条例」(平成15年あさぎり町条例第88号)、「多良木町文化財保護条例」(平成17年多良木町条例第6号)、「湯前町文化財保護条例」(昭和44年湯前町条例第22号)、「水上村文化財保護条例」(昭和47年水上村条例第5号)、「相良村文化財保護条例」(平成9年相良村条例第13号)、「五木村文化財保護条例」(平成8年五木村条例第9号)、「山江村文化財保護条例」(平成4年山江村条例第8号)又は「球磨村文化財保護条例」(昭和48年球磨村条例第2号)に基づき指定された天然記念物

b：「絶滅のおそれのある野生動植物の種の保存に関する法律」(平成4年法律第75号)に基づき定められた国内希少野生動植物種、特定第一種国内希少野生動植物種、特定第二種国内希少野生動植物種及び国際希少野生動植物種

c：「熊本県野生動植物の多様性の保全に関する条例」(平成16年熊本県条例第19号)に基づき指定された指定希少動植物種

d：「環境省レッドリスト2020」(環境省 令和2年)の掲載種

e：「レッドデータブックくまもと2019-熊本県の絶滅のおそれのある野生動植物-」(熊本県 令和元年)の掲載種

VU：絶滅危惧II類 NT：準絶滅危惧 DD：情報不足

f：その他専門家により指摘された重要な種

4. 生育環境

「山溪カラー名鑑 日本のきのこ」(今関ら 平成18年)等の記載から生育環境に関する情報を引用して整理した。

(空白のページ)

5. 生態系

5 生態系

5.1 重要な自然環境のまとまりの場の選定理由

＜「重要な自然環境のまとまりの場」の選定理由＞

- a 「第5回自然環境保全基礎調査 植生調査(環境庁自然保護局 平成11年3月)」における植生自然度10の自然草原及び植生自然度9の自然林
- b 「第2回、第3回、第5回自然環境保全基礎調査 特定植物群落調査(環境庁 昭和57年12月、財団法人日本野生生物研究センター 昭和63年3月、環境庁自然保護局 平成12年3月)」における特定植物群落
- c 「文化財保護法」(昭和25年法律第214号)に基づいて指定された天然記念物及び特別天然記念物、「熊本県文化財保護条例」(昭和51年熊本県条例第48号)、「八代市文化財保護条例」(平成17年八代市条例第97号)、「人吉市文化財保護条例」(昭和53年人吉市条例第10号)、「錦町文化財保護条例」(昭和40年錦町条例第16号)、「多良木町文化財保護条例」(平成17年多良木町条例第6号)、「湯前町文化財保護条例」(昭和44年湯前町条例第22号)、「水上村文化財保護条例」(昭和47年水上村条例第5号)、「相良村文化財保護条例」(平成9年相良村条例第13号)、「五木村文化財保護条例」(平成8年五木村条例第9号)、「山江村文化財保護条例」(平成4年山江村条例第8号)、「球磨村文化財保護条例」(昭和48年球磨村条例第2号)又は「あさぎり町文化財保護条例」(平成15年あさぎり町条例第88号)に基づき指定された天然記念物
- d 「絶滅のおそれのある野生動植物の種の保存に関する法律」(平成4年法律第75号)に基づき定められた生息地等保護区又は「熊本県野生動植物の多様性の保全に関する条例」(平成16年熊本県条例第19号)に基づき定められた生息地等保護区
- e 「自然公園法」(昭和32年法律第161号)に基づき定められた自然公園又は「熊本県立自然公園条例」(昭和33年熊本県条例第45号)に基づき定められた自然公園
- f 「自然環境保全法」(昭和47年法律第85号)に基づき定められた自然環境保全地域又は「熊本県自然環境保全条例」(昭和48年熊本県条例第50号)に基づき定められた自然環境保全地域
- g 「鳥獣の保護及び管理並びに狩猟の適正化に関する法律」(平成14年法律第88号)に基づき定められた鳥獣保護区又は「熊本県鳥獣の保護及び管理並びに狩猟の適正化に関する法律施行規則」(昭和54年熊本県規則第28号)に基づき定められた鳥獣保護区
- h 「都市緑地法」(昭和48年法律第72号)に基づき定められた緑地保全地域及び特別緑地保全地区
- i 「特に水鳥の生息地として国際的に重要な湿地に関する条約(ラムサール条約)」(昭和55年条約第28号)に該当する湿地
- j 「保安林制度」(林野庁)に基づき定められた保安林
- k 「生物多様性の観点から重要度の高い湿地」(環境省)に該当する湿地
- l 「生物多様性保全上重要な里地里山」(環境省)に該当する里地里山

5.2 重要な自然環境のまとまりの場

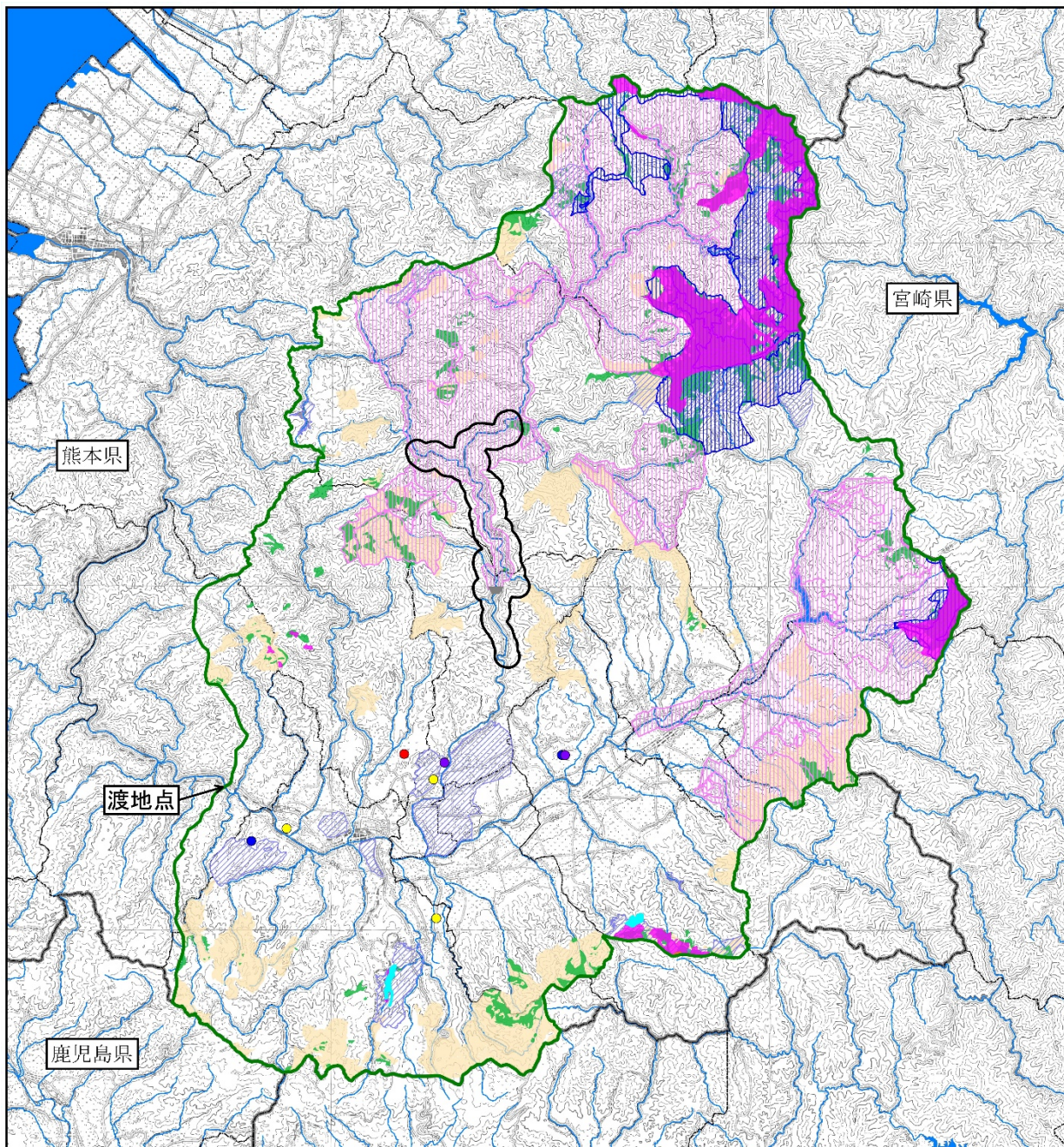
表 5.2 選定された重要な自然環境のまとまりの場

区分	名称等	選定理由											
		a	b	c	d	e	f	g	h	i	j	k	l
植生自然度	植生自然度 9 の自然林	林											
特定植物群落	市房山の自然林		特植										
	雁俣山の自然林		特植										
	五家荘のシラカワ谷のハシドイ林		特植										
	五家荘の自然林		特植										
	白髪岳の自然林		特植										
	大野溪谷のコジイ林		特植										
	山江村のアカガシ林		特植										
	山江村のコナラ林		特植										
	山江村のアカマツ林		特植										
	山江村のモミ林		特植										
	端海野のマンネンズギ群生地		特植										
免田町丸池のリュウキンカ自生地		特植											
天然記念物	ツクシガヤ自生地			村天									
生息地等保護区	中神町生育地保護区				県生								
	庄屋池生育地保護区				県生								
国定公園	九州中央山地国立公園					国定							
県立公園	五木五家荘県立自然公園					県立							
	奥球磨県立自然公園					県立							
自然環境保全地域	白髪岳自然環境保全地域						国自						
	大野溪谷周辺自然環境保全地域						県自						
	男鹿野自然環境保全地域						県自						
緑地環境保全地域	相良村雨宮神社叢緑地環境保全地域						緑環						
	深田村高山周辺緑地環境保全地域						緑環						
鳥獣保護区	熊本県鳥獣保護区						県鳥						
保安林	保安林									保			
重要湿地	球磨郡相良村の湿地											湿	
	人吉市中神町の湿地											湿	
	球磨川水系のオキチモズクの生育地											湿	

注) 1. 重要な自然環境のまとまりの場の選定理由

- a: 「第 5 回自然環境保全基礎調査 植生調査(環境庁自然保護局 平成 11 年 3 月)における植生自然度 10 の自然草原及び植生自然度 9 の自然林
林: 植生自然度 9 の自然林
- b: 「第 2 回、第 3 回、第 5 回自然環境保全基礎調査 特定植物群落調査(環境庁 昭和 57 年 12 月、財団法人日本野生生物研究センター 昭和 63 年 3 月、環境庁自然保護局 平成 12 年 3 月)」における特定植物群落
特植: 特定植物群落
- c: 「文化財保護法」(昭和 25 年法律第 214 号)に基づいて指定された天然記念物及び特別天然記念物、「熊本県文化財保護条例」(昭和 51 年熊本県条例第 48 号)、「八代市文化財保護条例」(平成 17 年八代市条例第 97 号)、「人吉市文化財保護条例」(昭和 53 年人吉市条例第 10 号)、「錦町文化財保護条例」(昭和 40 年錦町条例第 16 号)、「多良木町文化財保護条例」(平成 17 年多良木町条例第 6 号)、「湯前町文化財保護条例」(昭和 44 年湯前町条例第 22 号)、「水上村文化財保護条例」(昭和 47 年

- 水上村条例第5号)、「相良村文化財保護条例」(平成9年相良村条例第13号)、「五木村文化財保護条例」(平成8年五木村条例第9号)、「山江村文化財保護条例」(平成4年山江村条例第8号)、「球磨村文化財保護条例」(昭和48年球磨村条例第2号)又は「あさぎり町文化財保護条例」(平成15年あさぎり町条例第88号)に基づき指定された天然記念物
村天：山江村文化財保護条例に基づき指定された天然記念物
- d：「絶滅のおそれのある野生動植物の種の保存に関する法律」(平成4年法律第75号)に基づき定められた生息地等保護区又は「熊本県野生動植物の多様性の保全に関する条例」(平成16年熊本県条例第19号)に基づき定められた生息地等保護区
県生：県生息地等保護区
- e：「自然公園法」(昭和32年法律第161号)に基づき定められた自然公園又は「熊本県立自然公園条例」(昭和33年熊本県条例第45号)に基づき定められた自然公園
国定：国定公園
県立：県立自然公園
- f：「自然環境保全法」(昭和47年法律第85号)に基づき定められた自然環境保全地域又は「熊本県自然環境保全条例」(昭和48年熊本県条例第50号)に基づき定められた自然環境保全地域及び緑地環境保全地域
国自：自然環境保全地域
県自：県自然環境保全地域
緑環：緑地環境保全地域
- g：「鳥獣の保護及び管理並びに狩猟の適正化に関する法律」(平成14年法律第88号)に基づき定められた鳥獣保護区又は「熊本県鳥獣の保護及び管理並びに狩猟の適正化に関する法律施行規則」(昭和54年熊本県規則第28号)に基づき定められた鳥獣保護区
県鳥：熊本県鳥獣保護区
- h：「都市緑地法」(昭和48年法律第72号)に基づき定められた緑地保全地域及び特別緑地保全地区
- i：「特に水鳥の生息地として国際的に重要な湿地に関する条約(ラムサール条約)」(昭和55年条約第28号)に該当する湿地
- j：「保安林制度」(林野庁)に基づき定められた保安林
保：保安林
- k：「生物多様性の観点から重要度の高い湿地」(環境省)に該当する湿地
湿：重要湿地
- l：「生物多様性保全上重要な里地里山」(環境省)に該当する里地里山



凡例

- ▲ ダム堤体
- 事業実施想定区域
- 自然的状況の調査範囲
- 県境
- - - 市町村界
- 河川

- 自然植生度9(自然林)
- 特定植物群落
- 天然記念物
- 生育地保護区(県)
- 自然公園(国定)
- 自然公園(県)
- 自然環境保全地域(国)
- 自然環境保全地域(県)
- 緑地環境保全地域
- 鳥獣保護区
- 保安林
- 重要湿地



1:350,000

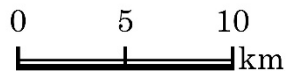


図 5.2-1 重要な自然環境の
まとまりの場

資料)1. 「3.1.5.3 生態系」の表 3.1.5 -28 に示す資料をもとに作成

6. 景觀

6 景観

6.1 調査結果

文献調査等から調査地域に分布する眺望点、景観資源は表 6.1-1、表 6.1-3、図 6.1-1、図 6.1-3 に示すとおりである。

調査地域で確認された眺望点のうち事業実施想定区域を視認できる眺望点は、表 6.1-2、図 6.1-2 に示す 23 地点であった。このうち、各眺望点から事業実施想定区域を望む方向が同じ地点について、事業実施想定区域により近く、可視領域の広い眺望点を代表地点として設定し、表 6.1-2 に示す国見山、枅形山、仰烏帽子岳、北岳の 4 地点を主要な眺望点として選定した。

表 6.1-1 調査地域における眺望点の分布状況 (1/2)

No.	名称	所在県	市町村
1	日奈久ドリームランド シー・湯・遊	熊本県	八代市
2	山犬切	熊本県	八代市
3	八竜山	熊本県	八代市
4	岩宇士山	熊本県	八代市
5	白鳥山	熊本県	八代市
6	御池原生林	熊本県	八代市
7	上福根山	熊本県	八代市
8	八丁山	熊本県	八代市
9	八峰山	熊本県	八代市
10	三峰山	熊本県	八代市
11	保口岳	熊本県	八代市
12	烏帽子岳	熊本県	八代市
13	龍峯山自然公園	熊本県	八代市
14	せんだん轟展望所	熊本県	八代市
15	小金峰	熊本県	八代市
16	国見岳 (熊本県八代市)	熊本県	八代市
17	矢山岳	熊本県	八代市
18	矢山岳展望所	熊本県	八代市
19	大金峰	熊本県	八代市
20	釈迦院展望所	熊本県	八代市
21	釈迦岳 (熊本県八代市)	熊本県	八代市
22	矢岳高原 (熊本県人吉市)	熊本県	人吉市
23	田野高原	熊本県	人吉市
24	高塚山 (熊本県人吉市)	熊本県	人吉市
25	高塚山展望所	熊本県	人吉市
26	人吉クラフトパーク石野公園	熊本県	人吉市
27	紅取丘公園	熊本県	人吉市
28	人吉城跡公園	熊本県	人吉市
29	竜北公園	熊本県	氷川町
30	笠山	熊本県	芦北町
31	平成峠	熊本県	錦町
32	黒原山	熊本県	多良木町
33	妙見野自然の森展望公園	熊本県	多良木町
34	花立山	熊本県	多良木町
35	横谷展望所	熊本県	湯前町
36	市房山	熊本県	水上村
37	市房ダム湖	熊本県	水上村
38	江代山	熊本県	水上村
39	銚子笠	熊本県	水上村
40	七辺めぐり	熊本県	水上村
41	恋人の丘 (熊本県相良村)	熊本県	相良村
42	北岳	熊本県	相良村
43	仰烏帽子山 (熊本県相良村)	熊本県	相良村
44	瀬目公園	熊本県	五木村
45	仰烏帽子山 (熊本県五木村)	熊本県	五木村

表 6.1-1 調査地域における眺望点の分布状況 (2/2)

No.	名称	所在県	市町村
46	五木スカイライン	熊本県	五木村
47	八原岳	熊本県	五木村
48	榊形山	熊本県	五木村
49	高塚山	熊本県	五木村
50	横手公園 (熊本県五木村)	熊本県	五木村
51	国見山	熊本県	五木村
52	白髪岳	熊本県	五木村
53	大通峠公園	熊本県	五木村
54	六本杉山	熊本県	五木村
55	やくし山	熊本県	山江村
56	国見山	熊本県	球磨村
57	白髪岳 (熊本県あさぎり町)	熊本県	あさぎり町
58	千望展望所	熊本県	あさぎり町
59	高山運動公園	熊本県	あさぎり町
60	高山 (熊本県あさぎり町)	熊本県	あさぎり町
61	矢岳高原 (宮崎県えびの市)	宮崎県	えびの市
62	県立矢岳高原	宮崎県	えびの市
63	矢立高原	宮崎県	椎葉村
64	五勇山	宮崎県	椎葉村
65	国見岳 (宮崎県椎葉村)	宮崎県	椎葉村

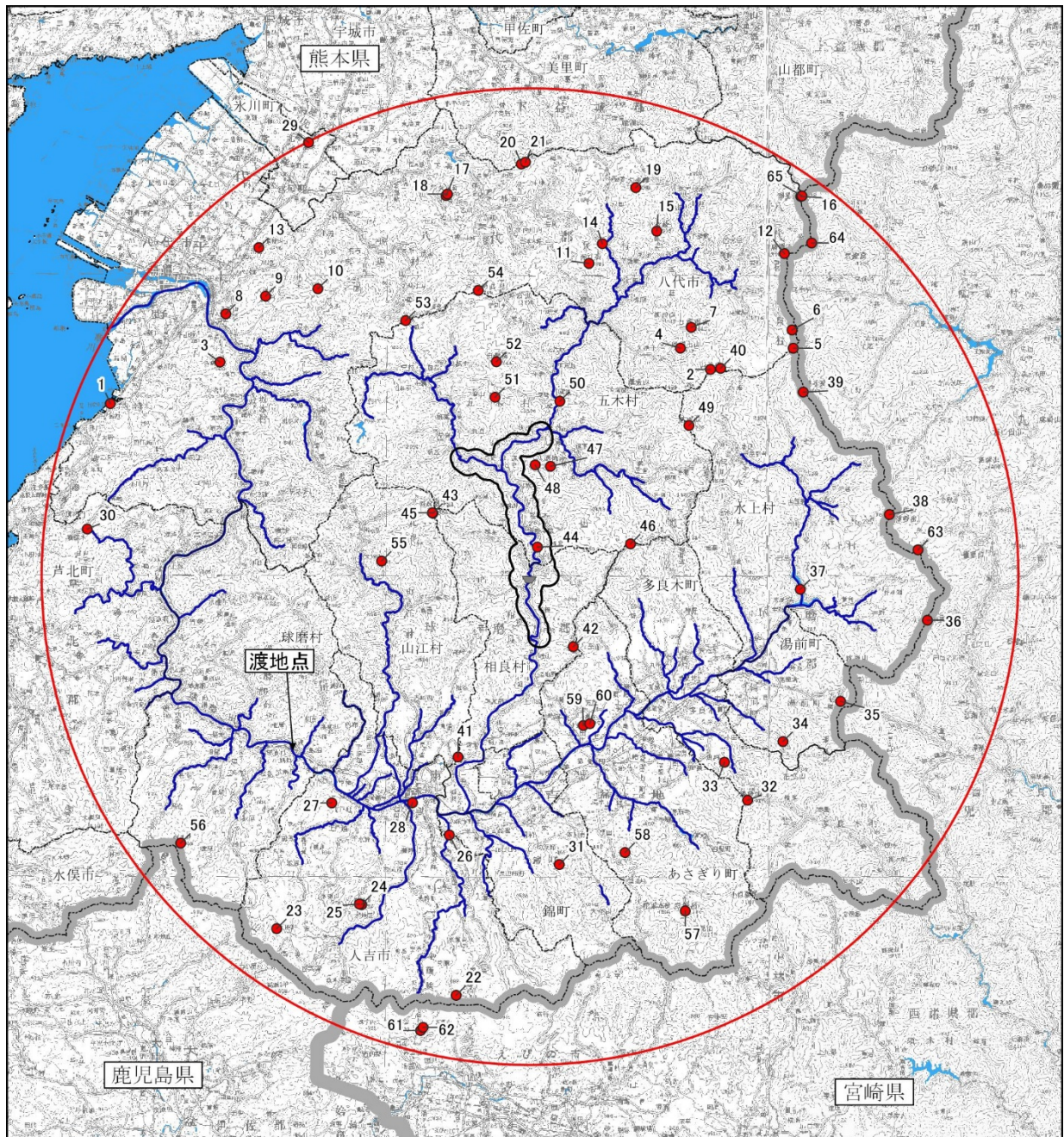
注)1. 対象番号は、図 6.1-1 及び図 6.1-2 の番号と一致する。

資料)1. 全国観光情報検索((公社)日本観光振興協会 <http://www.nihon-kankou.or.jp/> 令和3年12月閲覧)

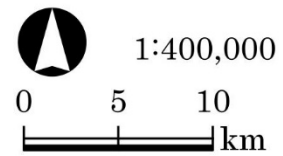
2. 各市町村観光関係ホームページ

3. 熊本百名山 (熊本日日新聞社 平成10年12月)

をもとに作成



- 凡例
- ダム堤体
 - 事業実施想定区域
 - 調査地域
 - 県境
 - 市町村界
 - 河川
 - 眺望点



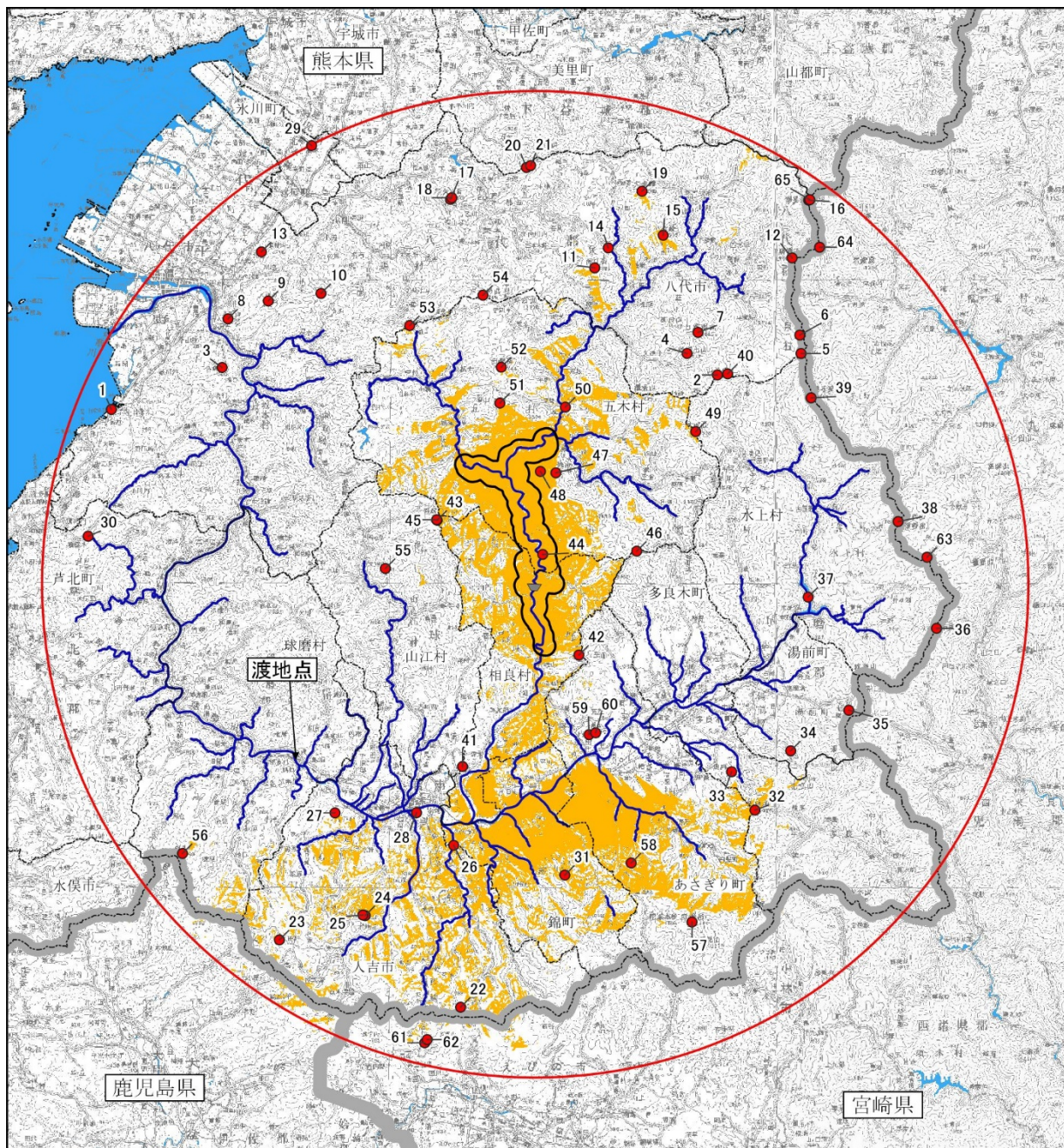
注) 1. 対象番号は、表 6.1-1 の番号と一致する。
 資料) 1. 全国観光情報検索((公社)日本観光振興協会
<http://www.nihon-kankou.or.jp/> 令和3年12月閲覧)
 2. 各市町村観光関係ホームページ
 3. 熊本百名山(熊本日日新聞社 平成10年12月)
 をもとに作成

図 6.1-1 調査地域における眺望点の分布状況

表 6.1-2 調査地域における主要な眺望点の選定

事業実施想定区域を 視認できる眺望点 【眺望点地点No.】	眺望点から事業実施想定区域 を望む方向		主要な眺望点 の選定
	景観資源		
高塚山（熊本県人吉市）【No.24】	北	五木五家荘県立自然公園 仰鳥帽子山（山岳）	北岳
高塚山展望所【No.25】			
人吉クラフトパーク石野公園【No.26】			
紅取丘公園【No.27】			
平成峠【No.31】			
黒原山【No.32】			
北岳【No.42】			
瀬目公園【No.44】			
国見山【No.56】			
白髪岳（熊本県あさぎり町）【No.57】			
千望展望所【No.58】			
仰鳥帽子山（熊本県相良村）【No.43】	東	九州中央山地国定公園 五木五家荘県立自然公園 天狗岩岩峰群（カルスト）	仰鳥帽子山
仰鳥帽子山（熊本県五木村）【No.45】			
保口岳【No.11】	南	五木五家荘県立自然公園 矢岳高原（火山性高原） 仰鳥帽子山（山岳） 天狗岩岩峰群（カルスト）	国見山
小金峰【No.15】			
大金峰【No.19】			
横手公園（熊本県五木村）【No.50】			
国見山【No.51】			
白髪岳【No.52】			
大通峠公園【No.53】			
八原岳【No.47】	西	五木五家荘県立自然公園 矢岳高原（火山性高原） 仰鳥帽子山（山岳）	柵形山
柵形山【No.48】			
高塚山【No.49】			

注)1. 対象番号は、図 6.1-2 の番号と一致する。



- 凡例
- ダム堤体
 - 事業実施想定区域
 - 調査地域
 - 県境
 - 市町村界
 - 河川
 - 眺望点
 - 事業実施想定区域からの可視領域

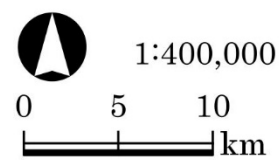


図 6.1-2 事業実施想定区域を視認できる眺望点

注)1. 対象番号は、表 6.1-1 及び表 6.1-2 の番号と一致する。

表 6.1-3 調査地域における景観資源の分布状況 (1/2)

No.	景観資源名	名称	所在県	市町村
1	火山性高原	矢岳高原	熊本県、宮崎県	人吉市、えびの市
2	火口・カルデラ	加久藤カルデラ	宮崎県	えびの市
3	山岳	八竜山	熊本県	八代市
4	山岳	国見岳 (熊本県八代市)	熊本県	八代市
5	山岳	矢山岳	熊本県	八代市
6	山岳	釈迦岳 (熊本県八代市)	熊本県	八代市
7	山岳	高塚山 (熊本県人吉市)	熊本県	人吉市
8	山岳	稲荷山	熊本県	人吉市
9	山岳	市房山	熊本県	水上村
10	山岳	北岳	熊本県	相良村
11	山岳	仰鳥帽子山 (熊本県五木村)	熊本県	五木村
12	山岳	白髪岳 (熊本県あさぎり町)	熊本県	あさぎり町
13	山岳	高山 (熊本県あさぎり町)	熊本県	あさぎり町
14	山岳	仰鳥帽子山 (熊本県相良村)	熊本県	相良村、山江村
15	山岳	国見岳 (宮崎県椎葉村)	宮崎県	椎葉村
16	高原	田野高原	熊本県	人吉市
17	高原	矢立高原	宮崎県	椎葉村
18	大断層崖	日奈久断層	熊本県	八代市
19	非火山性孤峰	国見岳	熊本県	球磨村
20	カルスト	槍倒し岩峰群	熊本県	芦北町
21	カルスト	天狗岩岩峰群	熊本県	五木村
22	鍾乳洞	岩戸鍾乳洞	熊本県	八代市
23	鍾乳洞	大金峰鍾乳洞	熊本県	八代市
24	鍾乳洞	椿鍾乳洞	熊本県	美里町
25	鍾乳洞	白滝鍾乳洞	熊本県	五木村
26	鍾乳洞	吐合洞	熊本県	五木村
27	鍾乳洞	大河内鍾乳洞群	熊本県	山江村
28	鍾乳洞	白石鍾乳洞	熊本県	球磨村
29	鍾乳洞	高沢鍾乳洞	熊本県	球磨村
30	鍾乳洞	球泉洞	熊本県	球磨村
31	岩脈	流紋岩岩脈	熊本県	八代市
32	峡谷・溪谷	五木五家荘溪谷	熊本県	八代市
33	峡谷・溪谷	平瀬溪谷	熊本県	五木村
34	峡谷・溪谷	平沢津溪谷	熊本県	五木村
35	峡谷・溪谷	万江川溪谷	熊本県	山江村
36	峡谷・溪谷	狗留孫峡	熊本県、宮崎県	あさぎり町、えびの市
37	断崖・岩壁	立神峡	熊本県	氷川町
38	断崖・岩壁	白滝	熊本県	五木村
39	断崖・岩壁	槍倒しの瀬	熊本県	球磨村
40	甌穴群	大村横穴群	熊本県	人吉市

表 6.1-3 調査地域における景観資源の分布状況 (2/2)

No.	景観資源名	名称	所在県	市町村
41	甌穴群	釜の奥土	熊本県	人吉市
42	滝	走り水の滝	熊本県	八代市
43	滝	美生の滝	熊本県	八代市
44	滝	梅檀轟の滝	熊本県	八代市
45	滝	梅の木轟	熊本県	八代市
46	滝	小原滝	熊本県	八代市
47	滝	鹿目滝	熊本県	人吉市
48	滝	白水滝	熊本県	水上村
49	滝	白滝 (熊本県五木村)	熊本県	五木村
50	滝	大滝 (熊本県五木村)	熊本県	五木村
51	滝	布水の滝	熊本県	あさぎり町
52	滝	野地の滝	宮崎県	椎葉村
53	滝	(滝)	宮崎県	椎葉村
54	滝	(滝)	宮崎県	椎葉村
55	滝	そうぐう谷滝	宮崎県	椎葉村
56	滝	横瀬滝	宮崎県	椎葉村
57	国定公園	九州中央山地国定公園	熊本県、宮崎県	八代市、美里町、山都町、水上村、五木村、五ヶ瀬町、椎葉村、西米良村
58	県立自然公園	芦北海岸県立自然公園	熊本県	八代市、水俣市、芦北町、津奈木町
59	県立自然公園	奥球磨県立自然公園	熊本県	多良木町、湯前町、水上村
60	県立自然公園	五木五家荘県立自然公園	熊本県	八代市、美里町、氷川町、相良村、五木村、山江村、

注)1. 対象番号は、図 6.1-3 及び図 6.1-4 の番号と一致する。

資料)1. 第3回自然環境保全基礎調査 自然環境情報図 (環境庁 平成元年)

2. 全国観光情報検索((公社)日本観光振興協会 <http://www.nihon-kankou.or.jp/> 令和3年12月閲覧)

3. 第五次熊本県環境基本計画【平成28～32年度】(熊本県 平成28年2月)

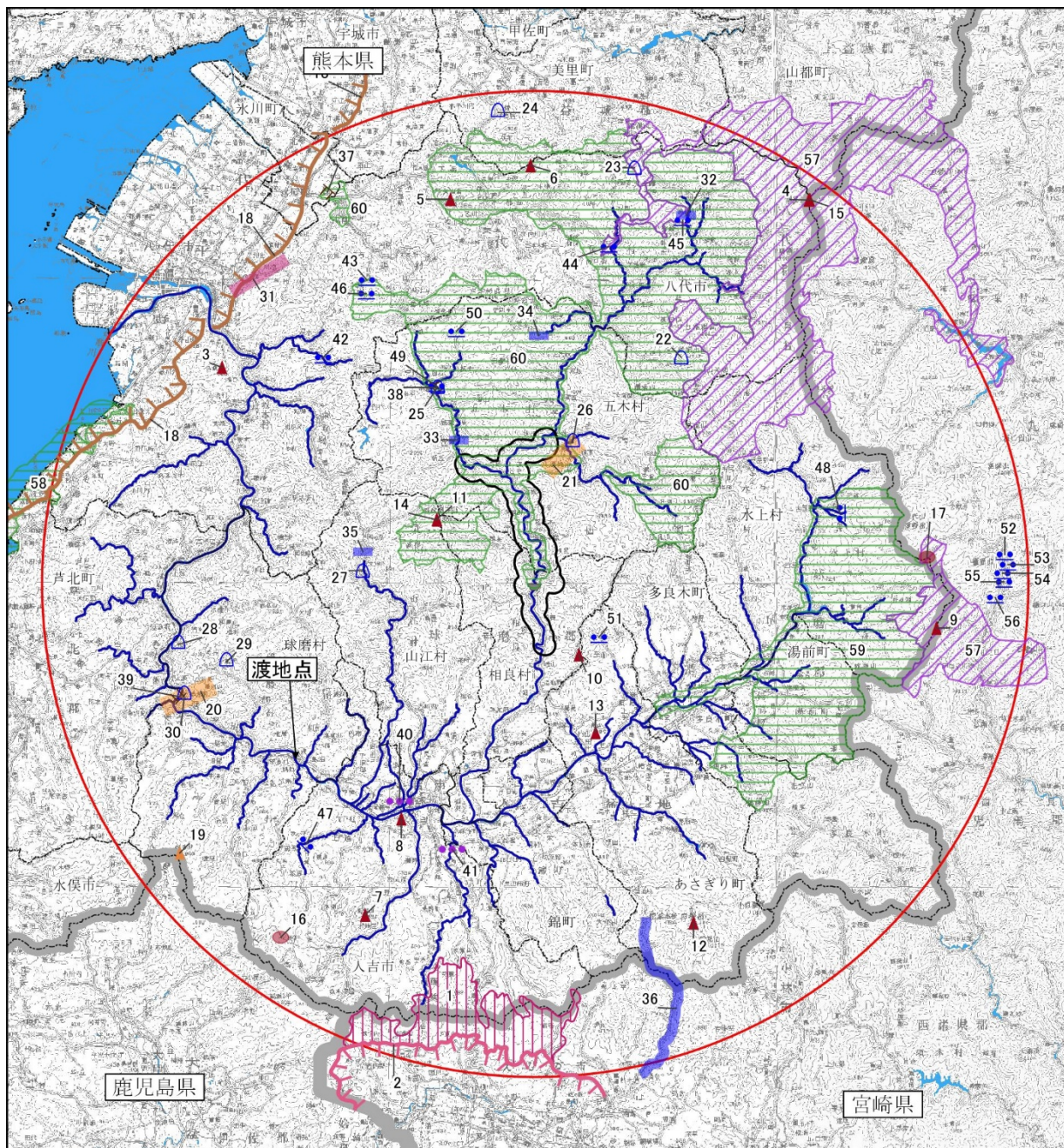
4. 第六次環境基本計画【R3～R7年度(2021～2025年度)】(熊本県 令和3年7月)

5. 熊本県文化財一覧(熊本県 令和3年8月1日現在)

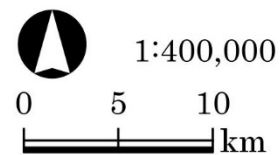
6. 各市町村観光関係ホームページ

7. 各市町村要覧

をもとに作成

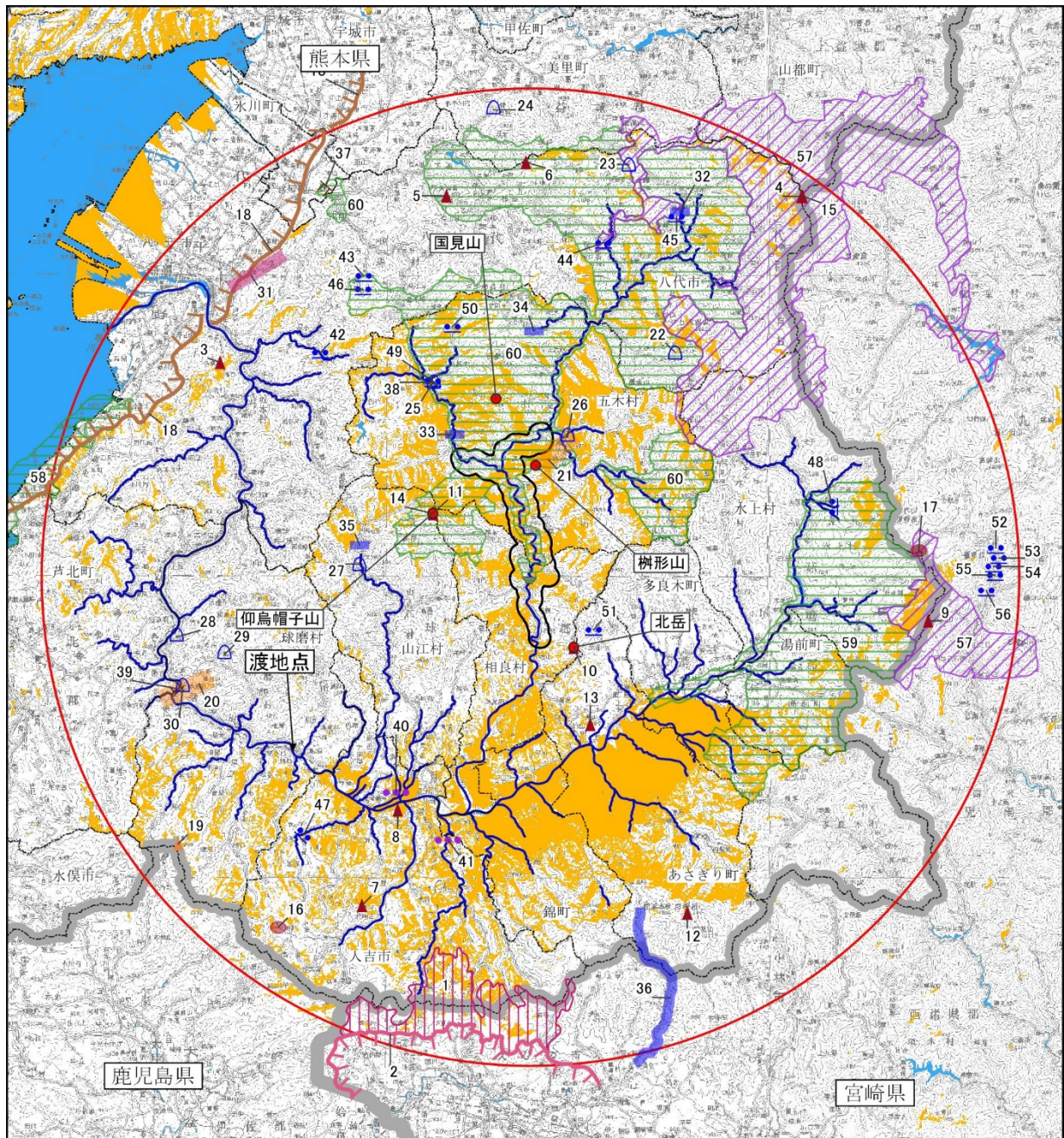


- 凡例
- | | | |
|--|--|--|
| | | |
| | | |
| | | |
| | | |
| | | |
| | | |
| | | |
| | | |



- 注) 1. 対象番号は、表 6.1-3 の番号と一致する。
 資料) 1. 第3回自然環境保全基礎調査 自然環境情報図 (環境庁 平成元年)
 2. 全国観光情報検索 (公社) 日本観光振興協会
<http://www.nihon-kankou.or.jp/> 令和3年12月閲覧
 3. 第五次熊本県環境基本計画【平成28～32年度】(熊本県 平成28年2月)
 4. 第六次環境基本計画【R3～R7年度(2021～2025年度)】(熊本県 令和3年7月)
 5. 熊本県文化財一覧(熊本県 令和3年8月1日現在)
 6. 各市町村観光関係ホームページ
 6. 各市町村要覧 をもとに作成

図 6.1-3 調査地域における景観資源の分布状況



- 凡例
- | | | |
|------------|----------|--------|
| ダム堤体 | 火山性高原 | 岩脈 |
| 事業実施想定区域 | 火山口・カルデラ | 峡谷・溪谷 |
| 調査地域 | 山岳 | 断崖・岩壁 |
| 県境 | 高原 | 断穴群 |
| 市町村界 | 大断層崖 | 滝 |
| 河川 | 非火山性孤峰 | 国定公園 |
| 眺望点 | カルスト | 県立自然公園 |
| 眺望点からの可視領域 | 鍾乳洞 | |

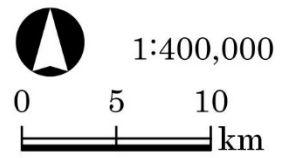


図 6.1-4 主要な眺望景観
(主要な眺望点4地点から
視認できる景観資源)

注)1. 対象番号は、表 6.1-3 の番号と一致する。

7. 人と自然との触れ合いの活動の場

7 人と自然との触れ合いの活動の場

7.1 調査結果

文献調査等から調査地域に分布する人と自然との触れ合いの活動の場は表 7.1-1^{*1}、図 7.1-1 及び図 7.1-2 に示すとおりである。

*1: 「環境レポート」の「川辺川の水辺」は、表 7.1-1 の「No.53 川辺川（熊本県錦町）」、「No.100 川辺川（熊本県相良村）」、「No.119 川辺川（熊本県五木村）」と同じものを示す。
「環境レポート」の「五木小川下流部（ホタルの里）」は、表 7.1-1 の「No.112 ホタル」と同じものを示す。
「環境レポート」の「九州自然歩道（2ルート）」は、表 7.1-1 の「No.25 九州自然歩道」と同じものを示す。

表 7.1-1 調査地域における人と自然との触れ合いの活動の場 (1/4)

No.	名 称	所在地	活動内容
1	保口岳	熊本県八代市泉町柿迫	登山
2	せんだん轟の滝	熊本県八代市泉町柿迫	滝、新緑・紅葉観賞
3	せんだん轟公園	熊本県八代市泉町柿迫	滝、新緑・紅葉観賞、バードウォッチング
4	山犬切	熊本県八代市泉町久連子	登山
5	岩戸鍾乳洞	熊本県八代市久連子	自然観察
6	岩宇土山	熊本県八代市泉町久連子	登山
7	小金峰	熊本県八代市泉町仁田尾	登山
8	泉村西の岩	熊本県八代市泉町仁田尾	新緑・紅葉観賞
9	梅ノ木轟の滝	熊本県八代市仁田尾	自然観察
10	大金峰	熊本県八代市泉町仁田尾	登山
11	大金峰遊歩道	熊本県八代市仁田尾	ハイキング、森林浴
12	大金峰鍾乳洞	熊本県八代市仁田尾	自然観察
13	五家荘の紅葉	熊本県八代市葉木	紅葉観賞
14	梅の木轟公園	熊本県八代市泉町葉木	紅葉観賞
15	白鳥山	熊本県八代市泉町縦木	登山
16	御池原生林	熊本県八代市泉町縦木	ハイキング
17	上福根山	熊本県八代市泉町縦木	登山
18	五家荘溪流キャンプ場	熊本県八代市泉町縦木	キャンプ
19	五家荘の新緑	熊本県八代市縦木	新緑観賞
20	ベッコウサンショウウオ	熊本県八代市縦木	自然観察
21	烏帽子岳	熊本県八代市泉町縦木	登山
22	国見岳 (熊本県八代市)	熊本県八代市泉町縦木	花・紅葉観賞
23	縦木の吊橋と公園の森	熊本県八代市泉町縦木	新緑・紅葉観賞
24	五木五家荘溪谷	熊本県八代市泉村、五木村	新緑・紅葉観賞
25	九州自然歩道	熊本県八代市、人吉市、錦町、多良木町、湯前町、水上村、五木村、あさぎり町	自然観察
26	永国寺のスイレン	熊本県人吉市土手町	自然観察
27	球磨川 (熊本県人吉市)	熊本県人吉市七地町	川下り、ラフティング
28	布の滝	熊本県人吉市木地屋町	自然観察、キャニオニング
29	村山公園	熊本県人吉市下城本町	花鑑賞、新緑・黄葉観賞
30	人吉クラフトパーク石野公園キャンプ場	熊本県人吉市赤池原町	キャンプ
31	田野高原	熊本県人吉市田野町	キャンプ
32	人吉梅園	熊本県人吉市大畑麓町	花鑑賞
33	大野溪谷	熊本県人吉市大畑麓町	森林浴、新緑・紅葉観賞
34	人吉城の石櫓(人吉城跡のイチイ櫓)	熊本県人吉市麓町	自然観察
35	高塚山 (熊本県人吉市)	熊本県人吉市上永野町	登山
36	鹿目の滝	熊本県人吉市鹿目町	自然観察
37	紅取山	熊本県人吉市中神町	雲海観賞
38	紅取丘公園	熊本県人吉市中神町	雲海観賞
39	人吉市紅取	熊本県人吉市下戸越	散策、ハイキング、サイクリング
40	石水寺のカイドウ	熊本県人吉市下原田町西門	花鑑賞
41	青井神社の樟 (青井神社の楠)	熊本県人吉市上青井町	自然観察
42	矢岳高原 (熊本県人吉市)	熊本県人吉市、えびの市	ハイキング
43	矢岳ハイキングコース	熊本県人吉市	ハイキング
44	人吉球磨サイクリングロード	熊本県人吉市、錦町、多良木町、湯前町、水上村、相良村、五木村、山江村、球磨村、あさぎり町	サイクリング
45	大平キャンプ場 (熊本県錦町)	熊本県球磨郡錦町大字一武	キャンプ

表 7.1-1 調査地域における人と自然との触れ合いの活動の場 (2/4)

No.	名称	所在地	活動内容
46	いだ川・年の神川のホタル	熊本県球磨郡錦町大字西	自然観察
47	ツクシイバラ	熊本県球磨郡錦町木上平野	花鑑賞
48	高柱川のホタル	熊本県球磨郡錦町高橋川	自然観察、新緑・紅葉・雪観賞
49	高柱川遊泳場	熊本県球磨郡錦町高橋川	川遊び
50	平成峠	熊本県球磨郡錦町	雲海観賞、スターウォッチング、トレッキング
51	大平溪谷	熊本県球磨郡錦町	自然観察
52	球磨川 (熊本県錦町)	熊本県球磨郡錦町	—
53	川辺川 (熊本県錦町)	熊本県球磨郡錦町	—
54	東方湧水	熊本県球磨郡錦町	—
55	田代ヶ丘公園	熊本県球磨郡多良木町大字多良木字里の城	花鑑賞
56	妙見野自然の森展望公園	熊本県球磨郡多良木町奥野	キャンプ、散策
57	多良木菅原神社の石櫛群 (多良木菅原神社のイチイガシ群)	熊本県球磨郡多良木町大字多良木字中原	自然観察
58	城泉寺の榎 (榎の木)	熊本県球磨郡湯前町瀬戸口	自然観察
59	安牧神社の鹿子木 (安牧神社のホシコガ)	熊本県球磨郡湯前町塩利	自然観察
60	ウメモドキ	熊本県球磨郡湯前町中長尾	自然観察
61	ヤマドリゼンマイ・ノバナショウブ	熊本県球磨郡湯前町中長尾	自然観察
62	蓑谷ため池	熊本県球磨郡湯前町上猪	水遊び、カヌー
63	横谷展望所	熊本県球磨郡湯前町横谷	雲海観賞
64	ゆのまえグリーンパレスキャンプ場	熊本県球磨郡湯前町	キャンプ
65	グリーンパラダイス	熊本県球磨郡湯前町潮山	自然観察、森林浴、バードウォッチング
66	白髪岳断層	熊本県球磨郡湯前町	自然観察
67	下町橋	熊本県球磨郡湯前町	川遊び、カヌー
68	市房山の杉並木	熊本県球磨郡水上村湯山	トレッキング、森林浴
69	市房山	熊本県球磨郡水上村湯山	登山、花・新緑・紅葉・雪観賞
70	ツクシアケボノツツジ	熊本県球磨郡水上村湯山	花鑑賞
71	大平川	熊本県球磨郡水上村湯山	川遊び
72	湯山川	熊本県球磨郡水上村湯山	釣り、カヌー
73	湯山城跡 高城公園 桜オーナーの森	熊本県球磨郡水上村湯山	花見
74	国定公園市房山キャンプ場	熊本県球磨郡水上村湯山	キャンプ
75	ホタルの名所	熊本県球磨郡水上村湯山	自然観察
76	市房湖周辺の一万余本桜	熊本県球磨郡水上村大字湯山	花鑑賞
77	市房神社参道の杉	熊本県球磨郡水上村大字湯山	自然観察
78	江代山	熊本県水上村湯山	登山
79	市房自然遊歩道	熊本県球磨郡水上村湯山	ハイキング、自然観察
80	桜園鑑園	熊本県球磨郡水上村湯山汗原	花鑑賞
81	彼岸花の里	熊本県球磨郡水上村岩野	花鑑賞
82	水上カントリーパークほいほい広場	熊本県球磨郡水上村岩野	スターウォッチング
83	猫寺の木屨 (ウスギキンモクセイ (生善院))	熊本県球磨郡水上村大字岩野	自然観察
84	古屋敷もみじ公園	熊本県球磨郡水上村江代	自然観察、紅葉鑑賞
85	白水滝	熊本県球磨郡水上村江代	自然観察
86	白水滝周辺	熊本県球磨郡水上村江代	花・紅葉観賞

表 7.1-1 調査地域における人と自然との触れ合いの活動の場 (3/4)

No.	名称	所在地	活動内容
87	しゃくなげ公園	熊本県球磨郡水上村江代	花鑑賞
88	穴手尾の滝	熊本県球磨郡水上村江代	自然観察
89	銚子笠	熊本県球磨郡水上村江代	登山
90	七辺めぐり	熊本県球磨郡水上村江代	登山
91	白水滝の吊り橋	熊本県球磨郡水上村江代	新緑・紅葉鑑賞
92	球磨川水源の森	熊本県球磨郡水上村江代	釣り、自然観察
93	千ヶ平八幡の棕（ムク(千ヶ平八幡神社)）	熊本県球磨郡水上村大字江代	自然観察
94	市房ダム湖	熊本県球磨郡水上村	花・紅葉観賞、カヌー
95	北岳	熊本県球磨郡相良村大字四浦東	登山
96	かすみ桜	熊本県球磨郡相良村四浦東	花鑑賞
97	夜狩尾谷川	熊本県球磨郡相良村大字四浦東	釣り
98	山口谷川	熊本県球磨郡相良村大字四浦西	釣り
99	椎葉谷川	熊本県球磨郡相良村大字四浦西	釣り
100	川辺川（熊本県相良村）	熊本県球磨郡相良村大字川辺	釣り、川遊び
101	瀬戸堤自然生態園	熊本県球磨郡相良村大字深水瀬戸	花鑑賞、自然観察
102	上園のホタル	熊本県球磨郡相良村	自然観察
103	晴山のダイチョウ	熊本県球磨郡相良村	紅葉観賞
104	山本神社の竹柏（山本神社のナギ）	熊本県球磨郡相良村大字深水字西原	自然観察
105	仰烏帽子山自然林	熊本県球磨郡相良村四浦西	花・紅葉観賞、自然観察
106	仰烏帽子山（熊本県相良村）	熊本県球磨郡相良村、山江村	登山、花鑑賞
107	仰烏帽子山（熊本県五木村）	熊本県球磨郡五木村元井谷	登山、花鑑賞
108	山シャクヤク	熊本県球磨郡五木村仰烏帽子山	花鑑賞、トレッキング、散策
109	福寿草	熊本県球磨郡五木村仰烏帽子	花鑑賞、トレッキング、散策
110	オオキツネノカミソリ	熊本県球磨郡五木村仰烏帽子山	花鑑賞
111	カタクリ	熊本県球磨郡五木村仰烏帽子山	花鑑賞
112	ホタル	熊本県球磨郡五木村池の鶴(五木小川)	自然観察
113	五木源パーク	熊本県球磨郡五木村丙池の鶴	自然観察、川遊び
114	小原の吊り橋	熊本県球磨郡五木村小原	自然観察
115	梶原川	熊本県球磨郡五木村下梶原	新緑・紅葉観賞、釣り
116	五木村下梶原の森林	熊本県球磨郡五木村下梶原	新緑・紅葉観賞、自然観察、釣り
117	平瀬溪谷	熊本県球磨郡五木村字平瀬	新緑・紅葉観賞、釣り、川遊び
118	宮園大イチョウ	熊本県球磨郡五木村宮園	紅葉観賞
119	川辺川（熊本県五木村）	熊本県球磨郡五木村宮園～頭地地区	釣り、川遊び
120	白滝鐘乳洞	熊本県球磨郡五木村白岩戸	自然観察
121	白滝（熊本県五木村）	熊本県球磨郡五木村白岩戸	自然観察
122	ねむの木街道（ネムの花）	熊本県球磨郡五木村字中村地内	花鑑賞
123	平沢津溪谷	熊本県球磨郡五木村平沢津	紅葉観賞
124	大滝自然森林公園	熊本県球磨郡五木村上小鶴	自然観察、森林浴、ハイキング
125	大滝（熊本県五木村）	熊本県球磨郡五木村上小鶴	自然観察、森林浴
126	端海野	熊本県球磨郡五木村端海野	自然観察、森林浴、バードウォッチング、釣り
127	端海野自然森林公園	熊本県球磨郡五木村端海野	キャンプ、ハイキング、新緑鑑賞
128	横手公園（熊本県五木村）	熊本県球磨郡五木村横手地内	花鑑賞、散策
129	大通峠公園	熊本県球磨郡五木村中村地内	紅葉観賞

表 7.1-1 調査地域における人と自然との触れ合いの活動の場(4/4)

No.	名 称	所在地	活動内容
130	白滝公園（熊本県五木村）	熊本県球磨郡五木村小鶴	自然観察、川遊び、新緑・紅葉観賞
131	八原岳	熊本県球磨郡五木村甲	登山
132	榊形山	熊本県球磨郡五木村甲	登山
133	国見山	熊本県五木村乙	登山、キノコ採取
134	白髪岳	熊本県五木村甲	登山
135	六本杉山	熊本県球磨郡五木村甲	登山
136	高塚山	熊本県球磨郡五木村甲	登山、紅葉鑑賞
137	カヤック	熊本県球磨郡五木村	カヌー
138	千畳の滝	熊本県球磨郡山江村万江	自然観察
139	やくし山	熊本県球磨郡山江村万江	登山
140	万江川溪谷	熊本県球磨郡山江村万江	紅葉観賞
141	清流 万江川	熊本県球磨郡山江村大字万江	釣り、キャンプ、川遊び
142	丸岡公園（熊本県山江村）	熊本県球磨郡山江村大字万江丸岡	花鑑賞
143	東浦・新層奇石群	熊本県球磨郡山江村大字山田	自然観察
144	古代の杜公園	熊本県球磨郡山江村大字山田	自然観察
145	萩の三平桜	熊本県球磨郡山江村大字山田下萩	花鑑賞
146	尾寄崎キャンプ場	熊本県球磨郡山江村山田戊	キャンプ、釣り
147	山江村のつつじ	熊本県球磨郡山江村	花鑑賞
148	吐合河川敷	熊本県球磨郡山江村	川遊び、釣り、キャンプ
149	蕨谷溪谷	熊本県球磨郡球磨村神瀬	自然観察
150	白岩山	熊本県球磨郡球磨村神瀬大槻	登山、花鑑賞
151	秋弘山	熊本県球磨郡球磨村神瀬	登山
152	球磨川（熊本県球磨村）	熊本県球磨郡球磨村	川下り、ラフティング、釣り
153	大槻キャンプ場	熊本県球磨郡球磨村神瀬	キャンプ
154	佐土野高原	熊本県球磨郡球磨村大無田	自然観察
155	千望展望所	熊本県球磨郡あさぎり町上西	登山、花・紅葉鑑賞、雲海観賞
156	麓城跡紅葉	熊本県球磨郡あさぎり町上南麓	散策、紅葉観賞
157	ビハ公園キャンプ場	熊本県球磨郡あさぎり町上西	キャンプ、花鑑賞、釣り、バードウォッチング、サイクリング
158	丸池のリュウキンカ	熊本県球磨郡あさぎり町免田東	花鑑賞
159	高山（熊本県あさぎり町）	熊本県球磨郡あさぎり町深田東	登山、花鑑賞
160	天子の水公園のホタル	熊本県球磨郡あさぎり町深田西	自然観察
161	花菖蒲	熊本県球磨郡あさぎり町深田西	花鑑賞
162	向町河川公園	熊本県球磨郡あさぎり町深田西	自然観察
163	天子の水公園	熊本県球磨郡あさぎり町深田西	花鑑賞
164	魚背岩	熊本県球磨郡あさぎり町深田	自然観察
165	寺池親水公園	熊本県球磨郡あさぎり町須恵	花鑑賞、自然観察
166	中島親水公園	熊本県球磨郡あさぎり町須恵	散策
167	シンボルロード	熊本県球磨郡あさぎり町免田東	サイクリング、ジョギング、ウォーキング
168	ツクシイバラ	熊本県球磨郡あさぎり町免田東	花鑑賞
169	岡留公園	熊本県球磨郡あさぎり町免田西	ピクニック、花鑑賞
170	黒原山	熊本県球磨郡あさぎり町岡原北	登山、雲海鑑賞
171	黒原山自然の森	熊本県球磨郡あさぎり町岡原	花・紅葉観賞、自然観察、雲海観賞
172	白髪岳山麓	熊本県球磨郡あさぎり町上	自然観察
173	谷水薬師の森	熊本県球磨郡あさぎり町上	紅葉観賞、ハイキング
174	布水の滝	熊本県球磨郡あさぎり町須恵平山	自然観察

注)1. 対象番号は、図 7.1-1 及び図 7.1-2 の番号と一致する。

資料)1. 全国観光情報検索((公社)日本観光振興協会 <http://www.nihon-kankou.or.jp/> 令和3年12月閲覧)

2. 各市町村観光関係ホームページ

3. 各市町村要覧

4. 相良村観光ガイド(熊本県・相良村)

5. 五木ing 第4版(五木村役場ふるさと振興課)

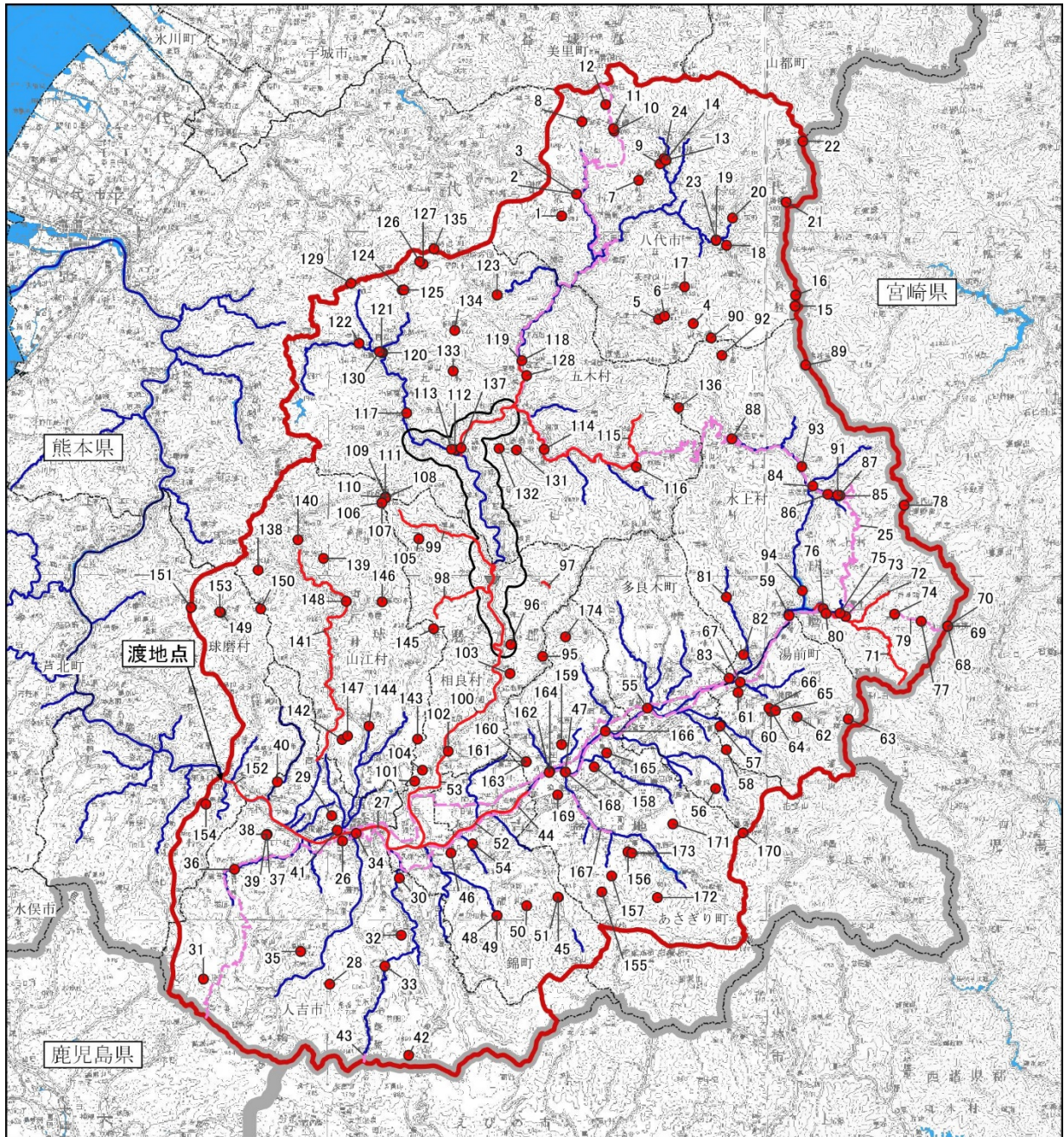
6. 熊本百名山(熊本日日新聞社 平成10年12月)

7. 九州自然歩道ポータル(環境省 <http://kyushu.env.go.jp/naturetrail/> 令和3年12月閲覧)










8. 熊本ふるさとの森林(公益社団法人熊本県緑化推進委員会 [https://www.kumamoto-midori.jp/pdf/180122-mori-00.pdf/](https://www.kumamoto-midori.jp/pdf/180122-mori-00.pdf) 令和3年12月閲覧)

9. 老樹名木めぐり(くまもと緑・景観協働機構 [http://kumamoto-midori.com/rojumeiboku/rojumeiboku.html/](http://kumamoto-midori.com/rojumeiboku/rojumeiboku.html) 令和3年12月閲覧)

をもとに作成



凡例

-  ダム堤体
-  事業実施想定区域
-  調査地域
-  県境
-  市町村界
-  河川
-  ● 人と自然との触れ合いの活動の場
-  — 人と自然との触れ合いの活動の場 (河川)
-  - - 人と自然との触れ合いの活動の場 (歩行・自転車ルート)



1:350,000

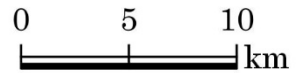


図 7.1-1 調査地域における人と自然との触れ合いの活動の場

注)1. 対象番号は、表 7.1-1 の番号と一致する。

資料)1. 全国観光情報検索((公社)日本観光振興協会 <http://www.nihon-kankou.or.jp/> 令和3年12月閲覧)

2. 各市町村観光関係ホームページ

3. 各市町村要覧

4. 相良村観光ガイド(熊本県・相良村)

5. 五木ing 第4版(五木村役場ふるさと振興課)

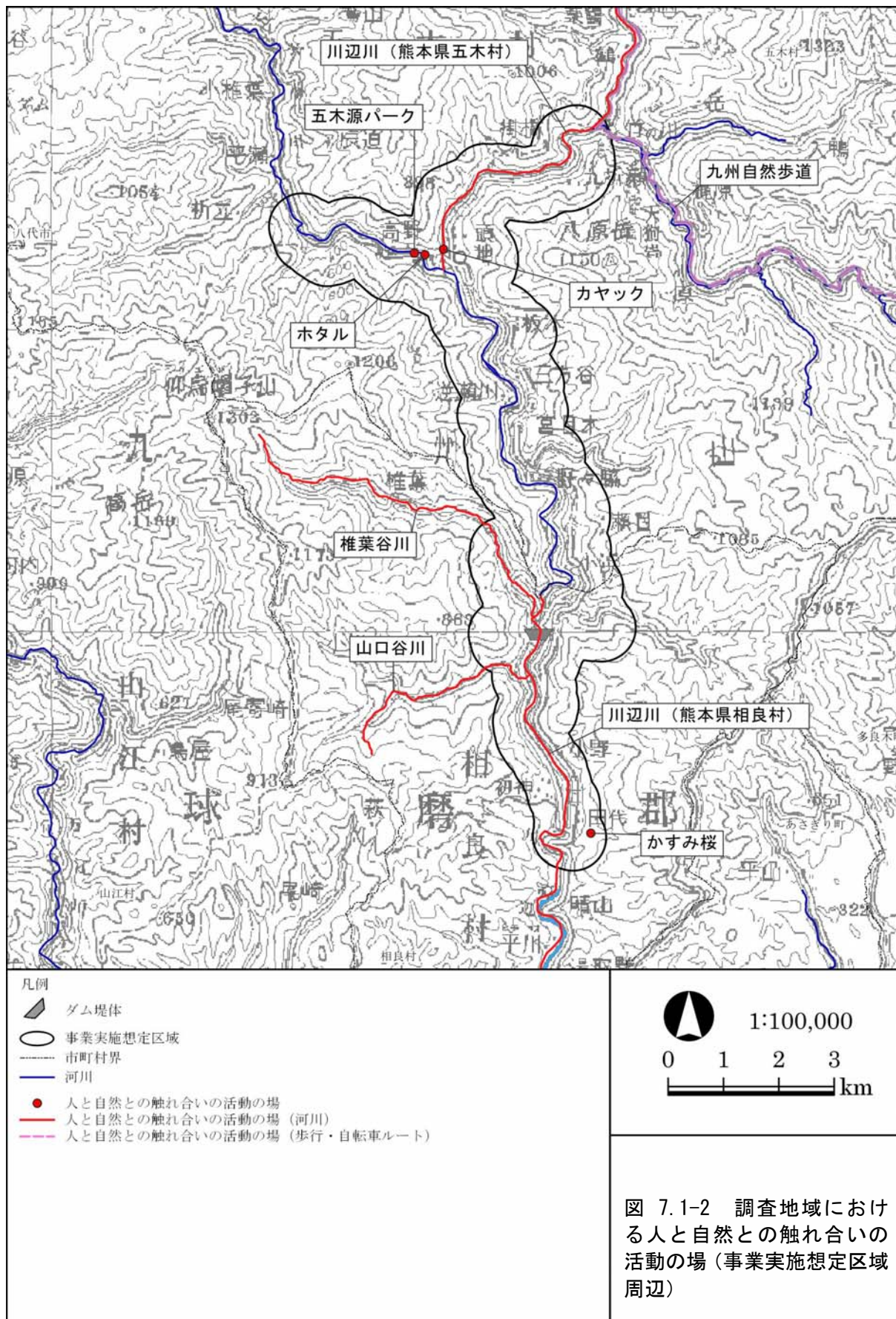
6. 熊本百名山(熊本日日新聞社 平成10年12月)

7. 九州自然歩道ポータル(環境省 <http://kyushu.env.go.jp/naturetrail/> 令和3年12月閲覧)

8. 熊本ふるさとの森林(公益社団法人熊本県緑化推進委員会 [https://www.kumamoto-midori.jp/pdf/180122-mori-00.pdf/](https://www.kumamoto-midori.jp/pdf/180122-mori-00.pdf) 令和3年12月閲覧)

9. 老樹名木めぐり(くまもと緑・景観協働機構 [http://kumamoto-midori.com/rojumeiboku/rojumeiboku.html/](http://kumamoto-midori.com/rojumeiboku/rojumeiboku.html) 令和3年12月閲覧)

をもとに作成



注)1. 対象番号は、表 7.1-1 の番号と一致する。

資料)1. 全国観光情報検索((公社)日本観光振興協会 <http://www.nihon-kankou.or.jp/> 令和3年12月閲覧)

2. 各市町村観光関係ホームページ

3. 各市町村要覧

4. 相良村観光ガイド(熊本県・相良村)

5. 五木ing 第4版(五木村役場ふるさと振興課)

6. 熊本百名山(熊本日日新聞社 平成10年12月)

7. 九州自然歩道ポータル(環境省 <http://kyushu.env.go.jp/naturetrail/> 令和3年12月閲覧)

8. 熊本ふるさとの森林(公益社団法人熊本県緑化推進委員会 [https://www.kumamoto-midori.jp/pdf/180122-mori-00.pdf/](https://www.kumamoto-midori.jp/pdf/180122-mori-00.pdf) 令和3年12月閲覧)

9. 老樹名木めぐり(くまもと緑・景観協働機構 [http://kumamoto-midori.com/rojumeiboku/rojumeiboku.html/](http://kumamoto-midori.com/rojumeiboku/rojumeiboku.html) 令和3年12月閲覧)

をもとに作成