

流域治水プロジェクト  
【中間とりまとめ（案）】

令和2年9月28日  
菊池川河川事務所

# ■河川における対策（国）

## 菊池川下流部の高潮対策事業(玉名市の築堤)

### 1. 概要

菊池川下流部では無堤部及び堤防の高さや幅が不足している箇所があることから、高潮に対する堤防の必要高さや洪水に対しての安全性が確保されていません。このため、台風による高潮被害の防除や洪水を安全に流下させ、地域の生命・財産を守ることができるように、高潮堤防の整備や堤防の強化対策の事業を推進していくため、平成22年度より事業着手しています。

えぼし おおはま なめいし こばま  
 場所: 玉名市烏帽子・大浜・滑石・小浜地区  
 諸元: 堤防整備、用地

### 2. 令和元年度の整備内容

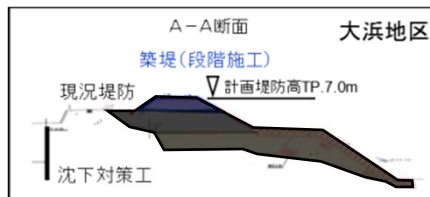
滑石地区: 築堤 一式

### 3. 整備効果

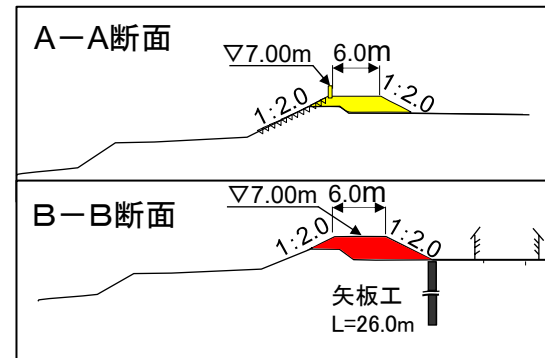
高潮被害、洪水氾濫による家屋浸水の防止等

### 4. 完成予定

令和3年度以降



平成28年度 完成(大浜地区:築堤)



令和元年度施工(小浜地区:堤防整備)

# ■河川における対策（国）

## 菊池川中流部の洪水対策（竈門・菰田の河道掘削、菰田橋架替）

### 1. 概要

菊池川中流部に位置する竈門・菰田地区は、河積が著しく不足していることから、治水安全度が低く、浸水の危険性が高い地区です。このようなことから、洪水から地域の生命・財産を守り、安全で安心した生活を確保するため、平成26年度より河道掘削、樹木伐開を進めています。

場所：玉名郡和水町<sup>なごみ かまど こもだ</sup>竈門・菰田地区  
諸元：河道掘削、樹木伐開、橋梁架替等

### 2. 整備内容

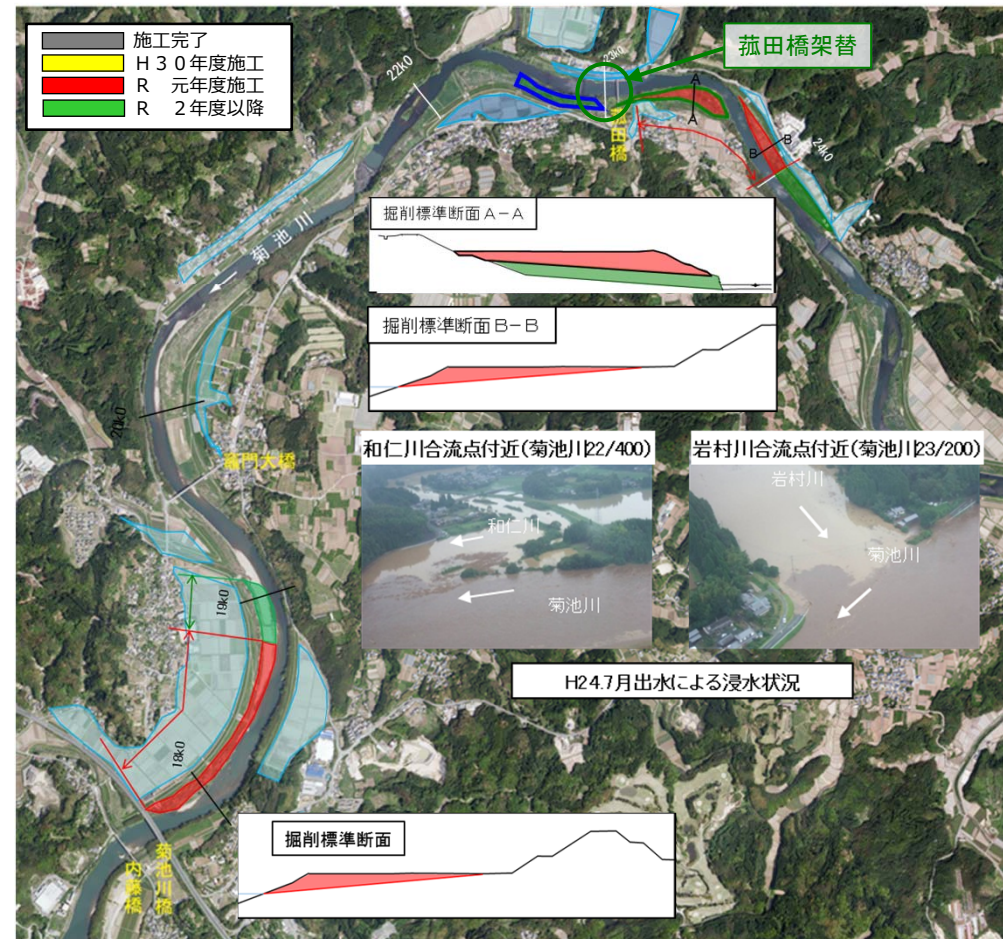
河道掘削 一式  
樹木伐開 一式  
橋梁架替（菰田橋） 一式

### 3. 整備効果

浸水被害の解消に向けた  
治水安全度の向上

### 4. 完成予定

令和4年度以降



# ■河川における対策（国）

## 菊池川中流部の洪水対策(山鹿地区の河道掘削・築堤)

### 1. 概要

菊池川中流部に位置する山鹿市街部は、下流の河積が著しく不足していることから、治水安全度が低く、浸水の危険性が高い地区です。このようなことから、洪水から地域の生命・財産を守り、安全で安心した生活を確保するため、平成21年度より河道掘削を進めているところです。

場所: 山鹿市鍋田、西牧、小原地区  
 諸元: 河道掘削、築堤(引堤)、用地等

### 2. 整備内容

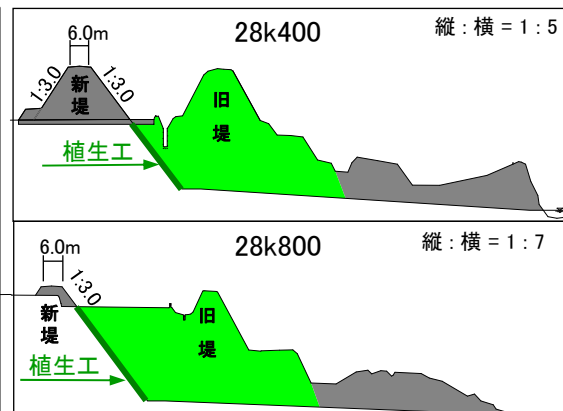
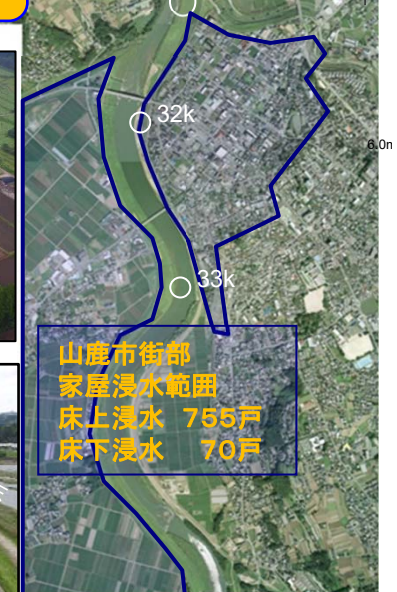
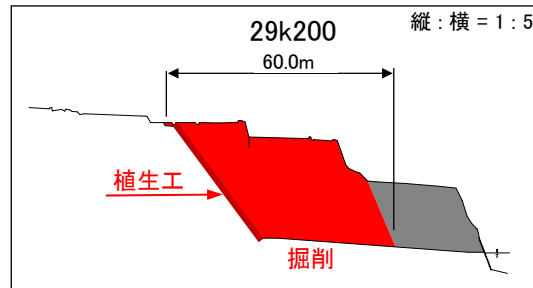
築堤、掘削 一式

### 3. 整備効果

浸水被害の解消に向けた治水安全度の向上

### 4. 完成予定

令和4年度以降



# ■河川における対策（国）

## 菊池川中流部の洪水対策（山鹿地区の河道掘削）

### 1. 概要

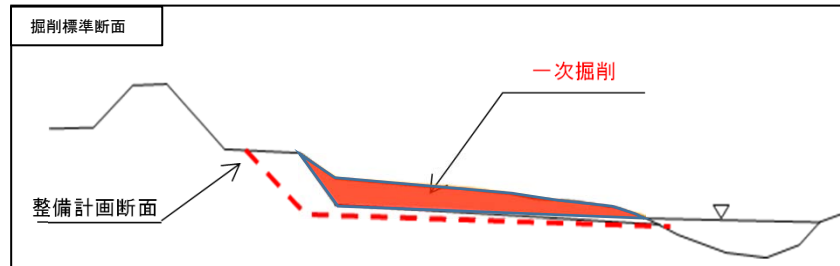
菊池川中流部に位置する山鹿市街部を流れる岩野川は、平成30年7月豪雨で計画高水流量規模を超える洪水となり、HWLを36cm超えるなど早急な治水対策が必要となっています。このようなことから、洪水から地域の生命・財産を守り、安全で安心した生活を確保するため、令和元年度より河道掘削を進めています。

なべた いし

場所: 山鹿市鍋田、石地区

諸元: 河道掘削

### 2. 令和元年度の整備内容 掘削 一式



平成30年7月出水状況

### 3. 整備効果 浸水被害の解消に向けた治水安全度の向上

### 4. 完成予定 令和4年度以降



# 河川における対策（国）

## 菊池川上流部の洪水対策（合志川の洪水対策（河道掘削、山城堰、舟島橋の改築））

### 1. 概要

菊池川支川合志川は、平成24年7月洪水（九州北部豪雨）により、堤防の越水氾濫による家屋の浸水などの甚大な被害を受けました。

このようなことから、洪水から地域の生命・財産を守り、安全で安心した生活を確保するため、平成24年度より河道掘削を進めているところです。令和元年度は引き続き堰改築工事を促進するとともに、直下流に位置する舟島橋の架替工事の進捗を図ります。

場所：合志川（熊本市、菊池市）  
 諸元：河道掘削、護岸、堰改築、  
 橋梁改築

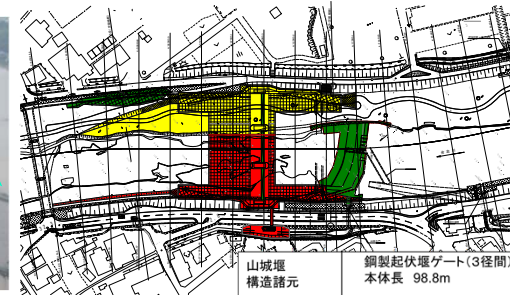


### 2. 令和元年度の整備内容

橋梁架替（舟島橋）  
 橋梁上部工 など  
 堰改築（山城堰）  
 土木1式、機械設備1式



合志川の浸水状況（合志川5.2k）



### 3. 整備効果

浸水被害の解消に向けた  
 治水安全度の向上

### 4. 完成予定

令和4年度以降



合志川（植木温泉街）の浸水状況  
 （合志川4.2k） H24.7.12

# ■河川における対策（国）

## 菊池川上流部の洪水対策(高島地区の堤防強化)

### 1. 概要

菊池川上流部に位置する菊池市は、漏水の実績がある地域で、治水安全度が低く、浸水の危険性が高い地区です。このようなことから、洪水から地域の生命・財産を守り、安全で安心した生活を確保するため、令和元年度より浸透対策を進める予定です。

しちじょう  
 場所: 菊池市七城町高島地区  
 諸元: 浸透対策工事

### 2. 令和元年度の整備内容

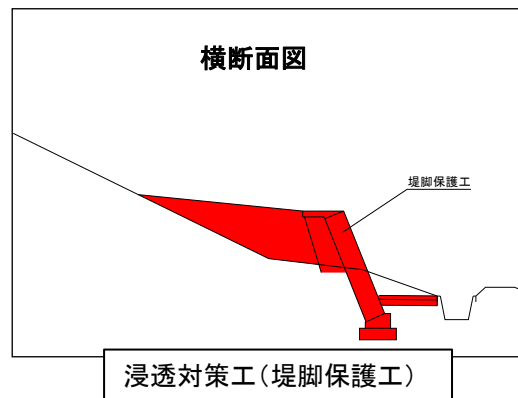
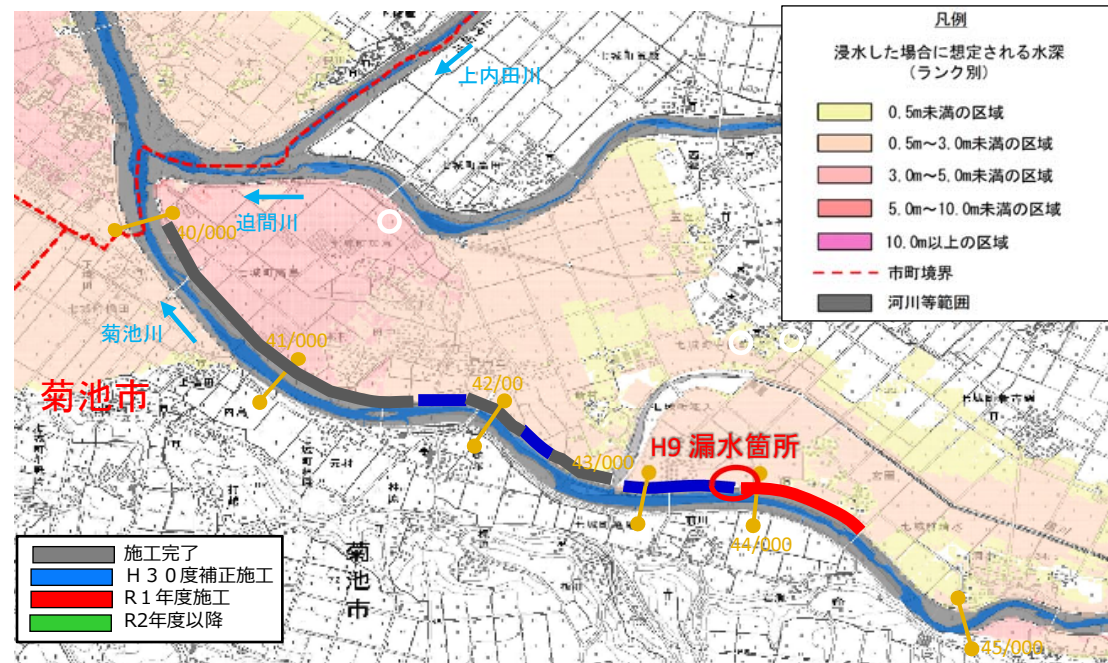
- ・ H30年度補正予算整備内容  
堤防強化 約 670m
- ・ R1年度基本予算整備内容  
堤防強化 約 300m

### 3. 整備効果

浸水被害の解消に向けた治水安全度の向上

### 4. 完成予定

令和4年度以降

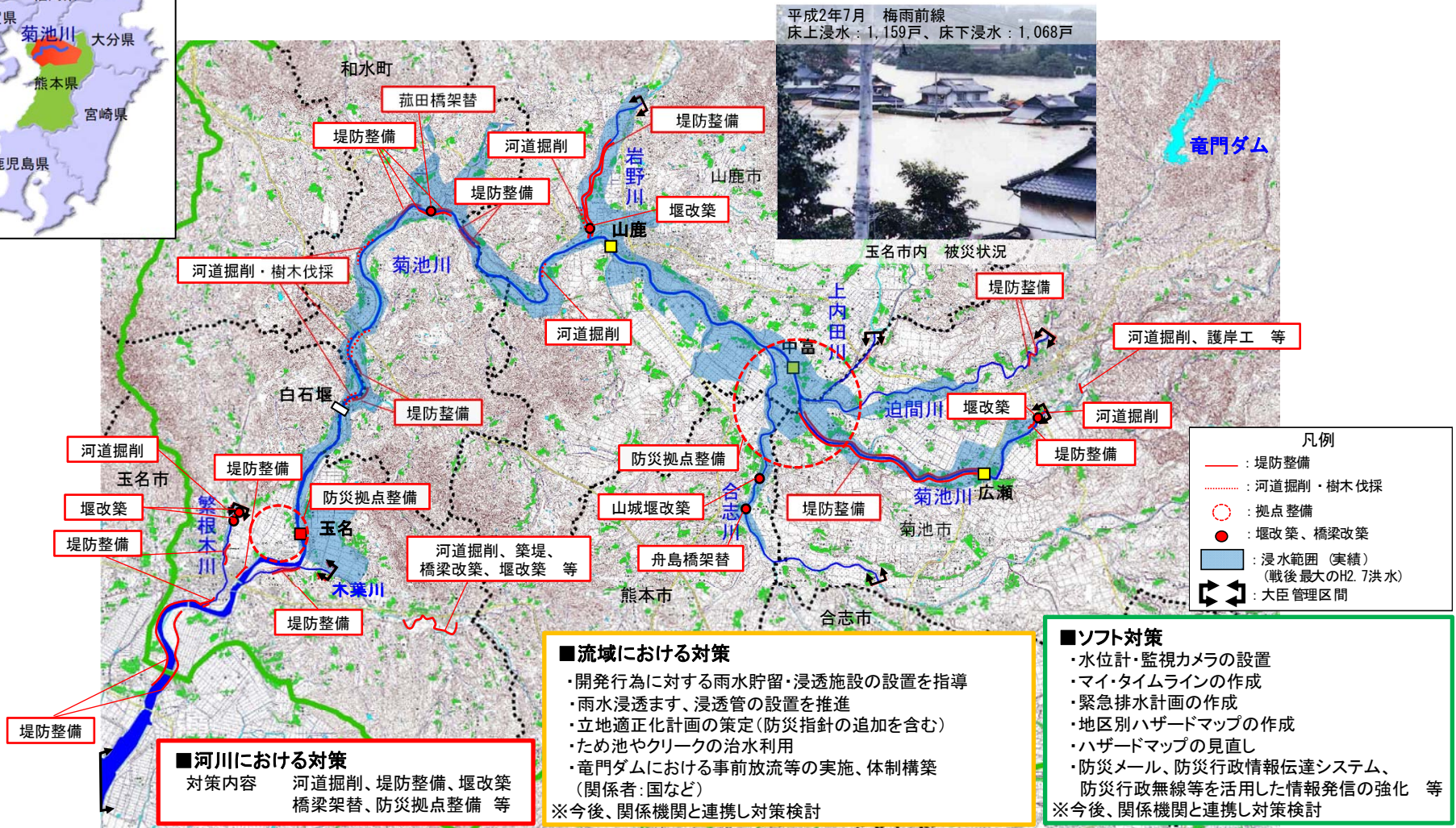


# 菊池川水系流域治水プロジェクト【中間とりまとめ（案）】

～日本遺産「菊池川流域の米作り」の保全及び流域市町を水害から守る流域が一体となった防災・減災対策～

○ 令和元年東日本台風では、戦後最大を超える洪水により甚大な被害が発生したことを踏まえ、菊池川水系においても、事前防災対策を進める必要があることから、以下の取り組みを実施していくことで、国管理区間においては、戦後第2位となる昭和57年7月洪水を安全に流し、それを上回る戦後最大の平成2年7月洪水と同規模の洪水に対して堤防からの越水を回避し、流域における浸水被害の軽減を図る。

## 【位置図】



※具体的な対策内容については、今後の調査・検討等により変更となる場合がある。