

3.2 河川整備計画の対象区間

本計画の計画対象区間は、次表に示す区間とします。

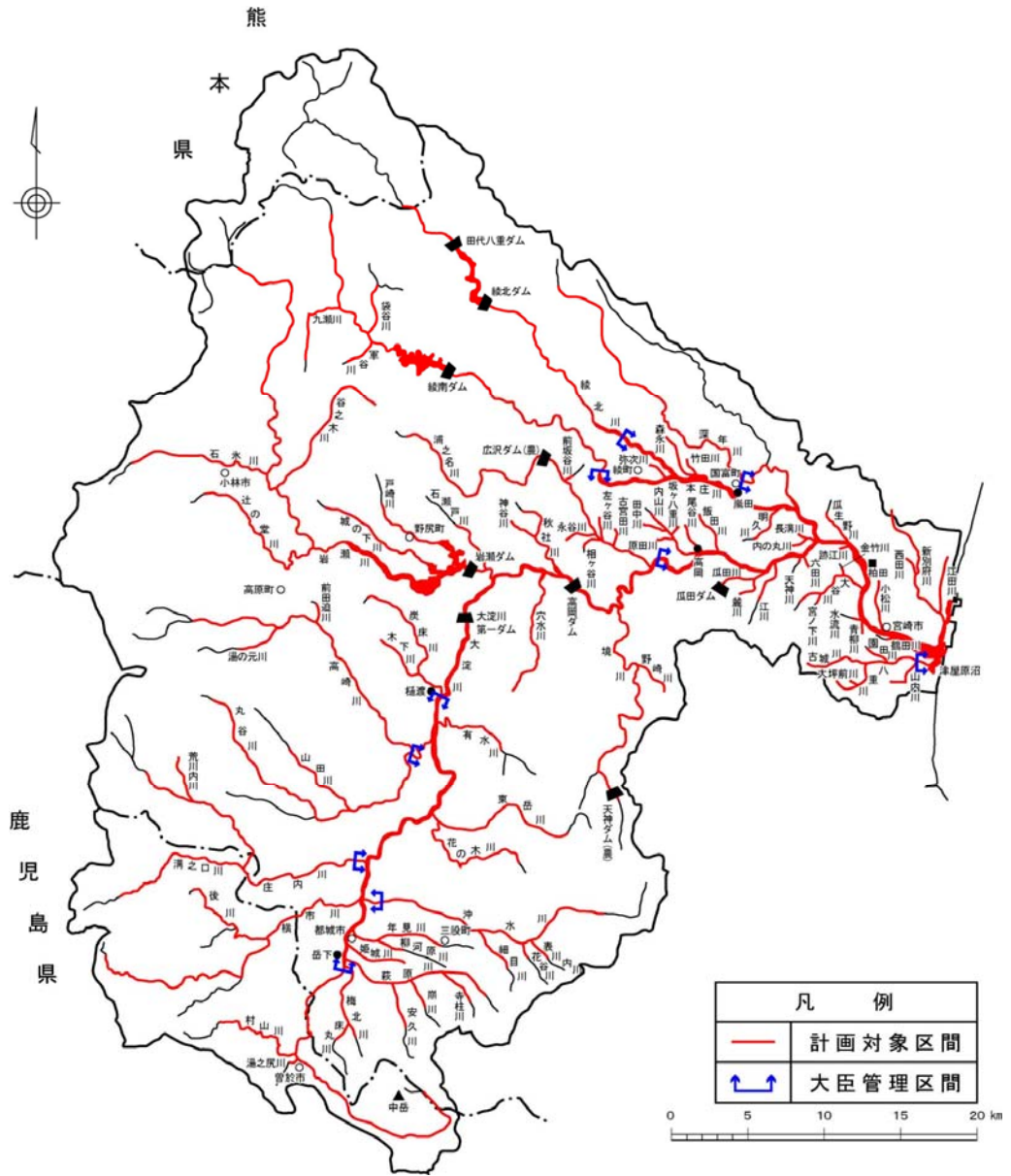


図 3.2.1 大淀川水系整備計画対象区間

表 3.2.1(1)

計 画 対 象 区 間 (国 土 交 通 省)

河川名	上流端	下流端	区間延長 (km)
大淀川下流	宮崎県宮崎市高岡町浦之名 ふるかわ 古川4,576 番の 1 地先の国道 ゆのきざき 柚の木崎橋	海	28.4
大淀川上流	左岸 都城市大字五十町字瀬 戸上1,294 番の2の乙地 先 右岸 都城市大字五十町字 ふちわき 湊脇5,294 番の3 地先	左岸 宮崎県都城市高崎町 なわせ 縄瀬下小牧 4,188 番地 先 右岸 宮崎県都城市高城町 ありみずかみおおくぼ 有水上大久保 1,223 番 の92 地先	23.4
八重川	宮崎市大字田吉字西田1,115 番 の1 地先の農道橋下流端	大淀川への合流点	2.0
本庄川	左岸 宮崎県東諸県郡綾町大 字入野字四枝607 番の1 地先 右岸 宮崎県東諸県郡綾町大 字入野字中川原118 番 の2 地先	大淀川への合流点	16.7
深年川	左岸 宮崎県東諸県郡国富町 大字本庄字石原7,795 番地先 右岸 宮崎県東諸県郡国富町 大字本庄字中川原 7,186 番地先	本庄川への合流点	6.6
綾北川	左岸 宮崎県東諸県郡綾町大 字北俣字尾谷3,709 番 地先 右岸 宮崎県東諸県郡綾町大 字北俣字裏田1,778 番 の3 地先	本庄川への合流点	4.4
高崎川	左岸 宮崎県都城市高崎町縄 瀬中平965 番の20 地先 右岸 都城市大字岩満町 889 番の2 地先	大淀川への合流点	2.0
庄内川	都城市庄内町字東牟田9,784 番 の4 地先の鉄道橋下流端	大淀川への合流点	1.2
沖水川	左岸 都城市大字川東字下川 原 2,494 番地先 右岸 都城市大字川東字 なかおした 中尾下4,055 番地先	大淀川への合流点	1.4
計			86.1

表 3.2.1(2)

主な計画対象区間(宮崎県)

河川名	上流端	下流端	区間延長 (km)
大淀川	都城市(鹿児島県境)	左岸 都城市大字五十町字瀬戸上1,294番の2の乙地先 右岸 都城市大字五十町字湊脇5,294番の3地先	5.3
	左岸 宮崎県都城市高崎町縄瀬下小牧4,188番地先 右岸 宮崎県都城市高城町有水上大久保1,223番の92地先	宮崎県宮崎市高岡町浦之名古川4,576番の1地先の国道柚の木崎橋	25.6
八重川	宮崎県宮崎郡清武町大字加納字浜手甲1,265番の3地先の町道橋	宮崎市大字田吉字西田1,115番の1地先の農道橋下流端	5.6
津屋原沼	宮崎市大字赤江	八重川への合流点	0.6
山内川	宮崎市大字本郷 ^{ほんごう} 北方 ^{うとお} 字鶴戸尾2,798番の1地先の市道橋下流端	八重川への合流点	4.35
そのだ 園田川	左岸 宮崎市大坪町字西六月2,231番の1地先 右岸 宮崎市大坪町字西六月2,230番の2地先	八重川への合流点	1.5
ふるじょう 古城川	宮崎市古城町字相ヶ迫4,762番地先(時雨橋)	八重川への合流点	5.3
おおつぼまえ 大坪前川	宮崎郡清武町大字加納字永見取乙603番のイ地先の農道橋下流端	八重川への合流点	1.1
新別府川	宮崎市池内町字奈良ヶ山3,204番の2地先の農道橋	大淀川への合流点	12.84
えだ 江田川	左岸 宮崎市山崎町字瑋川12番地先 右岸 宮崎市山崎町字瑋川11番地先	新別府川への合流点	4.8
西田川	宮崎市花ヶ島町立野1,978番の1地先の日本国有鉄道橋下流端	新別府川への合流点	1.6
つるた 鶴田川	宮崎市大字恒久字水流田3,079番の35地先の市道橋	大淀川への合流点	0.34

注) 本川、一次・二次支川及び河川工事を実施する支川について記載した。

表 3.2.1(3)

主な計画対象区間(宮崎県)

河川名	上流端	下流端	区間延長 (km)
小松川	左岸 宮崎市霧島町 190 番の 1 地先 右岸 宮崎市霧島町 230 番地先	大淀川への合流点	3.5
青柳川	宮崎市大坪町大坪 4,316 番地先の上流端を示す標柱	大淀川への合流点	1.9
水流川	左岸 宮崎市大塚町西ノ後 3,371 番地先 右岸 宮崎市大塚町笹原 4,853 番の 3 地先	大淀川への合流点	1.3
大谷川	左岸 宮崎市大字細江字畑三段田 3,911 番地先 右岸 宮崎市大字細江字油田 3,936 番地先	大淀川への合流点	12.0
金竹川	宮崎市大字跡江字永田 4,403 番の 64 地先の取水堰	大谷川への合流点	1.0
宮ノ下川	左岸 宮崎市大字生目字 1 丁目 3,120 番地先 右岸 宮崎市大字生目字 1 丁目 3,151 番地先	大谷川への合流点	3.9
跡江川	左岸 宮崎市大字跡江上水流 28 番地先 右岸 宮崎市大字跡江上水流 12 番地先	大淀川への合流点	1.1
瓜生野川	宮崎市大字大瀬町字イモタ 2,523 番地先(千丈橋)	大淀川への合流点	2.0
本庄川	小林市須木堂屋敷 36 林班地先	左岸 宮崎県東諸県郡綾町大字入野字四枝 607 番の 1 地先 右岸 宮崎県東諸県郡綾町大字入野字中川原 118 番の 2 地先	36.3
深年川	左岸 宮崎県東諸県郡国富町大字深年字茶臼岳国有林 167 林班地先 右岸 宮崎県東諸県郡国富町大字深年字茶臼岳国有林 161 林班地先	左岸 宮崎県東諸県郡国富町大字本庄字石原 7,795 番地先 右岸 宮崎県東諸県郡国富町大字本庄字中川原 7,186 番地先	18.3
明久川	宮崎市高岡町花見仁反田 3,821 番の 3 地先の農道橋	本庄川への合流点	5.5

注) 本川、一次・二次支川及び河川工事を実施する支川について記載した。

表 3.2.1(4)

主な計画対象区間(宮崎県)

河川名	上流端	下流端	区間延長 (km)
たけだ 竹田川	左岸 東諸県郡国富町大字森 永字山の田 3,189 番の 1 地先 右岸 東諸県郡国富町大字森 永字山の田 3,217 番の 3 地先	本庄川への合流点	1.4
もりなが 森永川	左岸 東諸県郡綾町大字入野 字場ノ谷 5,221 番地先 右岸 東諸県郡綾町大字入野 字久木ヶ尾 5,226 番の 1 地先	本庄川への合流点	3.5
綾北川	熊本県境	左岸 宮崎県東諸県郡綾町大 字北俣字尾谷 3,709 番 地先 右岸 宮崎県東諸県郡綾町大 字北俣字裏田 1,778 番 の 3 地先	21.7
やじ 弥次川	東諸県郡綾町大字北俣字塚原 587 番の 28 地先(開元橋)	本庄川への合流点	2.4
いくさだに 軍谷川	小林市須木軍谷 1,439 番の 73 地先(山宮橋)	本庄川への合流点	2.0
ふくろだに 袋谷川	小林市須木木場屋敷 2,082 番地 先(袋堰橋)	本庄川への合流点	3.0
ここせ 九瀬川	小林市須木山ノ口 3,915 番地先 (原島橋)	本庄川への合流点	4.5
うちのまる 内の丸川	宮崎市大字糸原字千物作 3,985 番地先の農道橋	大淀川への合流点	2.2
ながみぞ 長溝川	宮崎市大字糸原字長溝 1,738 番 地先の市道橋	内の丸川への合流点	0.7
てんじん 天神川	左岸 宮崎市大字富吉字野添 2,942 番地先 右岸 宮崎市大字富吉字山園 2,966 番地先	大淀川への合流点	2.0
ろくた 六田川	宮崎市大字富吉字釘 ^{くぎのまえ} の前985 番 地先の農道橋	大淀川への合流点	1.3
え 江川	左岸 宮崎市高岡町上倉永古 屋敷 631 番地先 右岸 宮崎市高岡町上倉永橋 口 1,785 番の口地先	大淀川への合流点	4.5

注)本川、一次・二次支川及び河川工事を実施する支川について記載した。

表 3.2.1(5)

主な計画対象区間(宮崎県)

河川名	上流端	下流端	区間延長 (km)
瓜田川	左岸 宮崎市高岡町小山田高房 1,865 番地先 右岸 宮崎市高岡町小山田高房 1,869 番の 1 地先	大淀川への合流点	5.0
ふもと 麓川	宮崎市高岡町小山田上新城 1,104 番地先の町道橋	瓜田川への合流点	1.0
飯田川	宮崎市高岡町飯田地頭江 1,581 番地先(冷窪橋)	大淀川への合流点	3.0
おたに 尾谷川	宮崎市高岡町内山今別府 1,974 番地先(田ノ神橋)	大淀川への合流点	1.0
うちやま 内山川	左岸 東諸県郡綾町大字南俣字二反野 5,176 番地の 284 地先 右岸 宮崎市高岡町五町境原 2,721 番の 9 地先	大淀川への合流点	8.8
はらだ 原田川	宮崎市高岡町五町宮ノ前 1,044 番地先の農道橋	内山川への合流点	1.5
いたがやえ 板ヶ八重川	宮崎市高岡町飯田吐合 2,691 番の 4 地先の町道橋	内山川への合流点	0.7
たなか 田中川	宮崎市高岡町五町須の谷 1,533 番の 10 地先(砂防堰堤)	内山川への合流点	2.5
浦之名川	小林市須木神原 4,981 番乙の 2 地先(神原橋)	大淀川への合流点	25.6
ふるみやた 古宮田川	宮崎市高岡町浦之名古宮田 1,071 番地先(砂防堰堤)	浦之名川への合流点	0.5
ひだりがたに 左ヶ谷川	宮崎市高岡町浦之名左ヶ谷 772 番の 2 地先	浦之名川への合流点	2.0
あいがたに 相ヶ谷川	左岸 宮崎市高岡町浦之名相ヶ谷 661 番地先 右岸 宮崎市高岡町浦之名相ヶ谷 689 番地先	浦之名川への合流点	1.0

注) 本川、一次・二次支川及び河川工事を実施する支川について記載した。

表 3.2.1(6)

主な計画対象区間（宮崎県）

河川名	上流端	下流端	区間延長 (km)
ながたに 永谷川	左岸 宮崎市高岡町浦之名長谷 456 番の 1 地先 右岸 宮崎市高岡町浦之名長谷 457 番の 1 地先	浦之名川への合流点	1.5
まえさかたに 前坂谷川	東諸県郡綾町大字南俣字陣之尾 5,510 番の 1 地先(砂防堰堤)	浦之名川への合流点	0.6
境川	都城市山之口町山之口無頭子 2,253 番地先	大淀川への合流点	24.8
のぎき 野崎川	左岸 宮崎市田野町乙 865 番の 1 地先 右岸 宮崎市田野町乙 951 番の 1 地先	境川への合流点	4.0
あきしや 秋社川	左岸 西諸県郡野尻町大字紙屋字太尾 1,323 番地先 右岸 西諸県郡野尻町大字紙屋字太尾 1,335 番地先	大淀川への合流点	7.5
かみに 神谷川	左岸 西諸県郡野尻町大字紙屋字八久保 2,399 番地先 右岸 西諸県郡野尻町大字紙屋字八久保 2,406 番のイ地先	秋社川への合流点	3.7
あなみず 穴水川	都城市高城町有水大丸 4,546 番地先(大丸橋)	大淀川への合流点	9.5
岩瀬川	小林市木浦木 19 林班地先	大淀川への合流点	44.1
いしせと 石瀬戸川	左岸 西諸県郡野尻町大字東麓字勝負 5,504 番地先 右岸 西諸県郡野尻町大字東麓字庄府 5,471 番の 1 地先	岩瀬川への合流点	5.5
とぎき 戸崎川	左岸 西諸県郡野尻町大字三ヶ野山字松の元 635 番のロ地先 右岸 西諸県郡野尻町大字三ヶ野山字渡口 1,035 番のイ地先	岩瀬川への合流点	7.5

注) 本川、一次・二次支川及び河川工事を実施する支川について記載した。

表 3.2.1(7)

主な計画対象区間(宮崎県)

河川名	上流端	下流端	区間延長 (km)
城の下川	左岸 西諸県郡野尻町大字三ヶ野山字上の園2,425番地先 右岸 西諸県郡野尻町大字三ヶ野山字一本松2,299番地先	岩瀬川への合流点	10.0
辻の堂川	左岸 小林市大字細野 3,343番の1地先 右岸 小林市大字細野 3,819番の1地先	岩瀬川への合流点	11.3
谷之木川	左岸 小林市須木横谷 4,724番の8地先 右岸 小林市須木横谷 4,690番の2地先	岩瀬川への合流点	12.0
石氷川	左岸 小林市大字南西方 5,689番地先 右岸 小林市大字南西方 5,675番地先	岩瀬川への合流点	14.1
炭床川	西諸県郡高原町大字後川内字立切 2,311番の18地先(土々呂橋)	大淀川への合流点	11.2
木下川	左岸 都城市高崎町江平堂木場 262番の1地先 右岸 都城市高崎町江平堂木場 260番地先	炭床川への合流点	3.6
ありみず 有水川	左岸 都城市高城町有水前川内 4,942番の1地先 右岸 都城市高城町有水前川内 4,943番地先	大淀川への合流点	9.4
高崎川	左岸 西諸県郡高原町大字蒲牟田字猪尾 85 林班ヨ小林班地先 右岸 西諸県郡高原町大字蒲牟田字猪尾 85 林班ワ小林班地先	左岸 宮崎県北諸県郡高崎町大字縄瀬字中平 965番の20地先 右岸 都城市大字岩満町 889番の2地先	21.8
丸谷川	都城市西岳町字城仁田 6,241番の1地先(東牛の脛橋)	高崎川への合流点	22.3
山田川	宮崎県都城市山田町山田 ^{うとぐち} 宇都口7,005番の1地先の町道橋	丸谷川への合流点	9.6

注)本川、一次・二次支川及び河川工事を実施する支川について記載した。

表 3.2.1(8)

主な計画対象区間(宮崎県)

河川名	上流端	下流端	区間延長 (km)
まえださこ 前田迫川	左岸 都城市高崎町前田下木 場ヶ谷 1,311 番の 6 地先 右岸 都城市高崎町前田西窪 1 番地先	高崎川への合流点	2.5
湯の元川	左岸 西諸県郡高原町大字蒲 牟田字赤池 6,051 番地 先 右岸 西諸県郡高原町大字蒲 牟田字赤池 6,107 番地 先	高崎川への合流点	3.5
東岳川	左岸 都城市山之口町山之口 吉之元 2,299 番のイ地先 右岸 都城市山之口町山之口 吉之元 2,299 番のロ地先	大淀川への合流点	11.1
花の木川	左岸 宮崎県都城市山之口町 ばなのき 花木 554 番地先 右岸 宮崎県都城市山之口町 花木 510 番の 12 地先	東岳川への合流点	11.25
庄内川	左岸 都城市庄内町西岳 5,216 番の 1 地先 右岸 都城市庄内町西岳 4,756 番の 3 地先	都城市庄内町字東牟田 9,784 番 の 4 地先の鉄道橋下流端	21.4
あらかわうち 荒川内川	都城市西岳町字板川内 3,458 番 地先	庄内川への合流点	3.8
沖水川	左岸 北諸県郡三股町大字長 田字大八重 5,296 番地 先 右岸 北諸県郡三股町大字長 田字大八重 5,295 番地 先	左岸 都城市大字川東字下川 原 2,494 番地先 右岸 都城市大字川東字中尾 下 4,055 番地先	19.8
ほぞめ 細目川	左岸 北諸県郡三股町大字樺 山字高野 6,506 番地先 右岸 北諸県郡三股町大字長 田字細目 363 番地先	沖水川への合流点	3.4
かだに 花谷川	左岸 北諸県郡三股町大字長 田字花谷 3,853 番の 3 地先 右岸 北諸県郡三股町大字長 田字花谷 3,853 番の 2 地先	沖水川への合流点	1.1

注) 本川、一次・二次支川及び河川工事を実施する支川について記載した。

表 3.2.1(9)

主な計画対象区間(宮崎県)

河川名	上流端	下流端	区間延長 (km)
おもてかわうち 表川内川	北諸県郡三股町大字長田字鶴ヶ平 4,146 番のイの 1 地先(砂防堰堤)	沖水川への合流点	1.6
横市川	都城市(鹿児島県境から)	大淀川への合流点	5.6
年見川	左岸 北諸県郡三股町大字樺山字大工原 3,021 番のイ地先 右岸 北諸県郡三股町大字樺山字蔵元 2,751 番の 1 地先	大淀川への合流点	9.6
やなぎがわら 柳河原川	都城市一万城町 4,867 番の 1 地先の市道橋	年見川への合流点	3.5
姫城川	左岸 都城市上長飯町字出口 2,834 番の 2 地先 右岸 都城市上長飯町字出口 2,897 番地先	大淀川への合流点	3.8
萩原川	左岸 北諸県郡三股町大字宮村字尾崎 1,443 番地先 右岸 北諸県郡三股町大字宮村字防ヶ野 1,052 番地先	大淀川への合流点	11.7
安久川	都城市安久町 384 番地先の温泉橋	萩原川への合流点	3.4
崩川	左岸 都城市豊満町 1,003 番のイ地先 右岸 都城市豊満町 1,072 番地先	萩原川への合流点	1.8
寺柱川	左岸 北諸県郡三股町大字宮村字松ヶ尾 956 番の 400 地先 右岸 北諸県郡三股町大字宮村字尾崎 1,443 番地先	萩原川への合流点	2.7
梅北川	左岸 都城市梅北町 弘川 5,240 番地先 右岸 都城市梅北町一ヶ丸 4,612 番地先	大淀川への合流点	5.8
とこまる 床丸川	左岸 都城市梅北町 9,397 番の 1 地先 右岸 都城市梅北町 9,398 番地先	梅北川への合流点	4.0

注) 本川、一次・二次支川及び河川工事を実施する支川について記載した。

表 3.2.1(10)

主な計画対象区間（鹿児島県）

河川名	上流端	下流端	区間延長 (km)
大淀川	曾於市末吉町南之郷市林国有林 110 林班リ小班の上流端を示す標柱	宮崎県境	23.9
ゆのじり 湯之尻川	左岸 曾於市末吉町諏訪方原之尾 6,037 番の 6 地先 右岸 曾於市末吉町諏訪方原之尾 6,037 番の 6 地先	大淀川への合流点	1.4
むらやま 村山川	左岸 曾於市末吉町深川入科谷 10,598 番地先 右岸 曾於市末吉町諏訪方クスギ 2,253 番地先	大淀川への合流点	8.0
横市川	霧島市福山町佳例川四角目 4,962 番の 1 地先の町道橋	都城市(鹿児島県境から)	17.9
うしろ 後川	左岸 曾於市財部町北俣小坂元 4,698 番地先 右岸 曾於市財部町北俣川原田 4,709 番地先	横市川への合流点	4.5
庄内川	宮崎県境	宮崎県境	2.0
溝之口川	曾於市財部町北俣松合谷 5,859 番 4 地先の林道橋下流端	庄内川への合流点	11.3

注) 本川、一次・二次支川及び河川工事を実施する支川について記載した。