



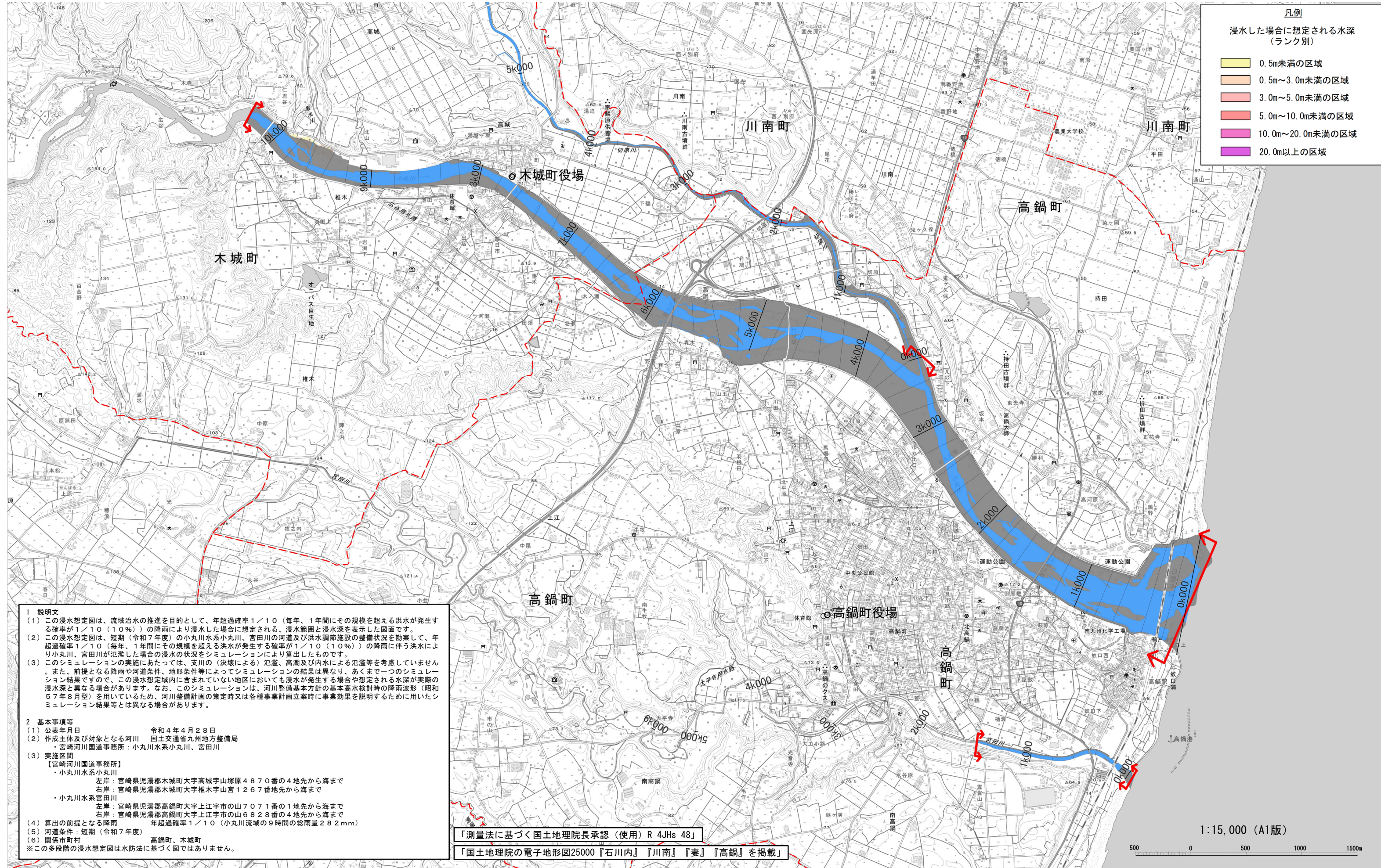
# 小丸川水系 国管理河川の浸水想定図 (1/10規模降雨)

## 【短期河道】

凡例

浸水した場合に想定される水深 (ランク別)

0.5m未満の区域
0.5m~3.0m未満の区域
3.0m~5.0m未満の区域
5.0m~10.0m未満の区域
10.0m~20.0m未満の区域
20.0m以上の区域



1 説明文

(1) この浸水想定図は、流域治水の推進を目的として、年超過確率1/10 (毎年、1年間にその規模を超える洪水が発生する確率が1/10 (10%)) の降雨により浸水した場合に想定される、浸水範囲と浸水深を表示した図面です。

(2) この浸水想定図は、短期 (令和7年度) の小丸川水系小丸川、宮田川の河道及び洪水調節施設の整備状況を勘案して、年超過確率1/10 (毎年、1年間にその規模を超える洪水が発生する確率が1/10 (10%)) の降雨に伴う洪水により小丸川、宮田川が氾濫した場合の浸水の状況をシミュレーションにより算出したものです。

(3) このシミュレーションの実施にあたっては、支川の (決壊による) 氾濫、高潮及び内水による氾濫等を考慮していません。また、前提となる降雨や河道条件、地形条件等によってシミュレーションの結果は異なり、あくまで一つのシミュレーション結果ですので、この浸水想定域内に含まれていない地区においても浸水が発生する場合や想定される水深が実際の浸水深と異なる場合があります。なお、このシミュレーションは、河川整備基本方針の基本高水検討時の降雨波形 (昭和57年8月型) を用いているため、河川整備計画の策定時又は各種事業計画立案時に事業効果を説明するために用いたシミュレーション結果等とは異なる場合があります。

2 基本事項等

(1) 公表年月日 令和4年4月28日

(2) 作成主体及び対象となる河川 国土交通省九州地方整備局  
・宮崎河川国道事務所：小丸川水系小丸川、宮田川

(3) 実施区間  
【宮崎河川国道事務所】  
・小丸川水系小丸川  
左岸：宮崎県児湯郡木城町大字高城字山塚原4870番の4地先から海まで  
右岸：宮崎県児湯郡木城町大字椎木字山宮1267番地先から海まで  
・小丸川水系宮田川  
左岸：宮崎県児湯郡高鍋町大字上江字市の山7071番の1地先から海まで  
右岸：宮崎県児湯郡高鍋町大字上江字市の山6828番の4地先から海まで

(4) 算出の前提となる降雨 年超過確率1/10 (小丸川流域の9時間の総雨量282mm)

(5) 河道条件：短期 (令和7年度)

(6) 関係市町村 高鍋町、木城町

※この多段階の浸水想定図は水防法に基づく図ではありません。

「測量法に基づく国土地理院長承認 (使用) R 4JHs 48」

「国土地理院の電子地形図25000『石川内』『川南』『妻』『高鍋』を掲載」

1:15,000 (A1版)





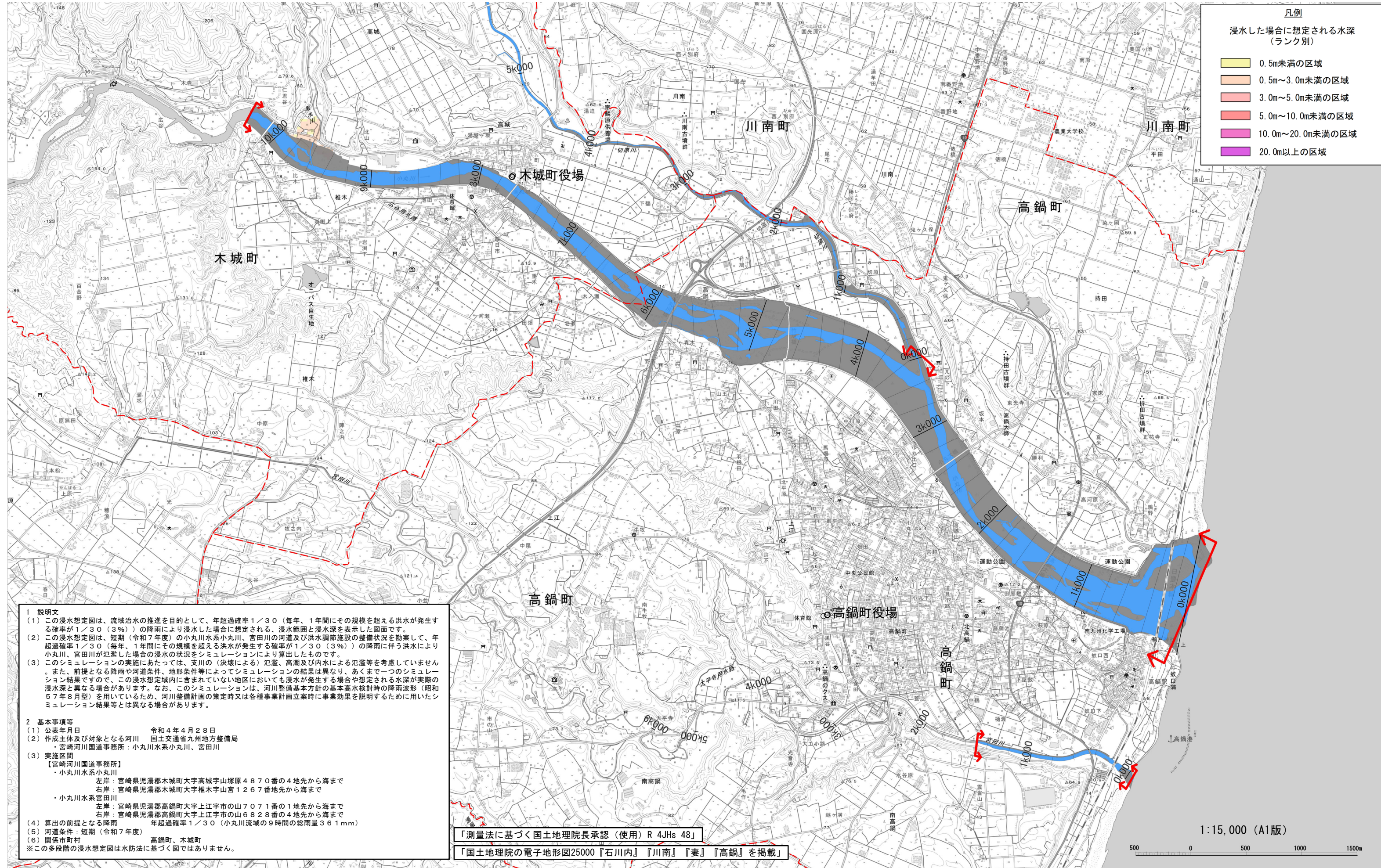
# 小丸川水系 国管理河川の浸水想定図 (1/30規模降雨)

## 【短期河道】

凡例

浸水した場合に想定される水深 (ランク別)

0.5m未満の区域
0.5m~3.0m未満の区域
3.0m~5.0m未満の区域
5.0m~10.0m未満の区域
10.0m~20.0m未満の区域
20.0m以上の区域



1 説明文

(1) この浸水想定図は、流域治水の推進を目的として、年超過確率1/30 (毎年、1年間にその規模を超える洪水が発生する確率が1/30 (3%) ) の降雨により浸水した場合に想定される、浸水範囲と浸水深を表示した図面です。

(2) この浸水想定図は、短期 (令和7年度) の小丸川水系小丸川、宮田川の河道及び洪水調節施設の整備状況を勘案して、年超過確率1/30 (毎年、1年間にその規模を超える洪水が発生する確率が1/30 (3%) ) の降雨に伴う洪水により小丸川、宮田川が氾濫した場合の浸水の状況をシミュレーションにより算出したものです。

(3) このシミュレーションの実施にあたっては、支川の (決壊による) 氾濫、高潮及び内水による氾濫等を考慮していません。また、前提となる降雨や河道条件、地形条件等によってシミュレーションの結果は異なり、あくまで一つのシミュレーション結果ですので、この浸水想定域内に含まれていない地区においても浸水が発生する場合や想定される水深が実際の浸水深と異なる場合があります。なお、このシミュレーションは、河川整備基本方針の基本高水検討時の降雨波形 (昭和57年8月型) を用いているため、河川整備計画の策定時又は各種事業計画立案時に事業効果を説明するために用いたシミュレーション結果等とは異なる場合があります。

2 基本事項等

(1) 公表年月日 令和4年4月28日

(2) 作成主体及び対象となる河川 国土交通省九州地方整備局  
・宮崎河川国道事務所：小丸川水系小丸川、宮田川

(3) 実施区間  
【宮崎河川国道事務所】  
・小丸川水系小丸川  
左岸：宮崎県児湯郡木城町大字高城字山塚原4870番の4地先から海まで  
右岸：宮崎県児湯郡木城町大字椎木字山宮1267番地先から海まで  
・小丸川水系宮田川  
左岸：宮崎県児湯郡高鍋町大字上江字市の山7071番の1地先から海まで  
右岸：宮崎県児湯郡高鍋町大字上江字市の山6828番の4地先から海まで

(4) 算出の前提となる降雨 年超過確率1/30 (小丸川流域の9時間の総雨量361mm)

(5) 河道条件：短期 (令和7年度)

(6) 関係市町村 高鍋町、木城町

※この多段階の浸水想定図は水防法に基づく図ではありません。

「測量法に基づく国土地理院長承認 (使用) R 4JHs 48」

「国土地理院の電子地形図25000『石川内』『川南』『妻』『高鍋』を掲載」

1:15,000 (A1版)





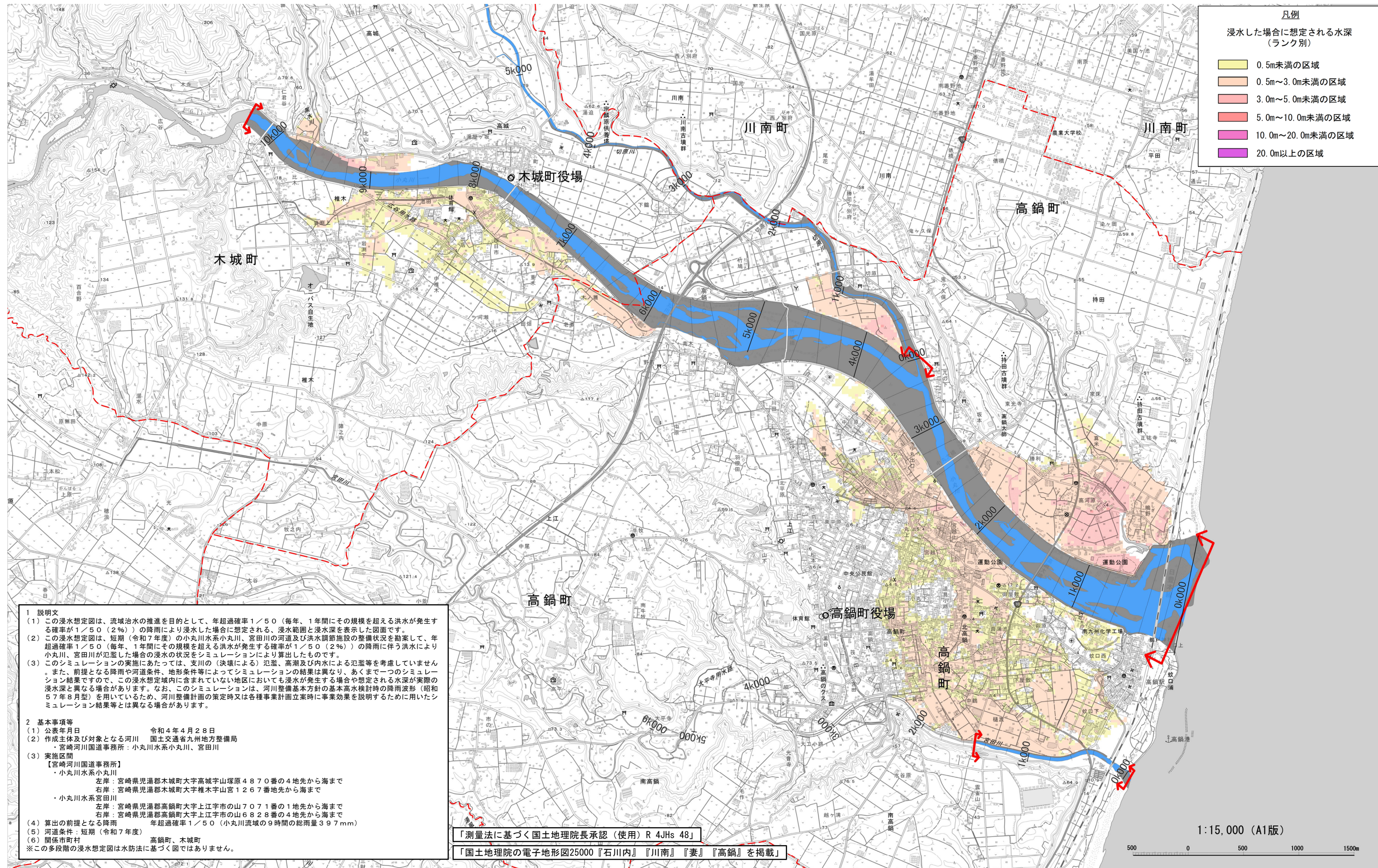
# 小丸川水系 国管理河川の浸水想定図 (1/50規模降雨)

## 【短期河道】

凡例

浸水した場合に想定される水深 (ランク別)

0.5m未満の区域
0.5m~3.0m未満の区域
3.0m~5.0m未満の区域
5.0m~10.0m未満の区域
10.0m~20.0m未満の区域
20.0m以上の区域



**1 説明文**

(1) この浸水想定図は、流域治水の推進を目的として、年超過確率1/50 (毎年、1年間にその規模を超える洪水が発生する確率が1/50 (2%) ) の降雨により浸水した場合に想定される、浸水範囲と浸水深を表示した図面です。

(2) この浸水想定図は、短期 (令和7年度) の小丸川水系小丸川、宮田川の河道及び洪水調節施設の整備状況を勘案して、年超過確率1/50 (毎年、1年間にその規模を超える洪水が発生する確率が1/50 (2%) ) の降雨に伴う洪水により小丸川、宮田川が氾濫した場合の浸水の状況をシミュレーションにより算出したものです。

(3) このシミュレーションの実施にあたっては、支川の (決壊による) 氾濫、高潮及び内水による氾濫等を考慮していません。また、前提となる降雨や河道条件、地形条件等によってシミュレーションの結果は異なり、あくまで一つのシミュレーション結果ですので、この浸水想定域内に含まれていない地区においても浸水が発生する場合や想定される水深が実際の浸水深と異なる場合があります。なお、このシミュレーションは、河川整備基本方針の基本高水検討時の降雨波形 (昭和57年8月型) を用いているため、河川整備計画の策定時又は各種事業計画立案時に事業効果を説明するために用いたシミュレーション結果等とは異なる場合があります。

**2 基本事項等**

(1) 公表年月日 令和4年4月28日

(2) 作成主体及び対象となる河川 国土交通省九州地方整備局  
・宮崎河川国道事務所：小丸川水系小丸川、宮田川

(3) 実施区間  
【宮崎河川国道事務所】  
・小丸川水系小丸川  
左岸：宮崎県児湯郡木城町大字高城字山塚原4870番の4地先から海まで  
右岸：宮崎県児湯郡木城町大字椎木字山宮1267番地先から海まで  
・小丸川水系宮田川  
左岸：宮崎県児湯郡高鍋町大字上江字市の山7071番の1地先から海まで  
右岸：宮崎県児湯郡高鍋町大字上江字市の山6828番の4地先から海まで

(4) 算出の前提となる降雨 年超過確率1/50 (小丸川流域の9時間の総雨量397mm)

(5) 河道条件：短期 (令和7年度)

(6) 関係市町村 高鍋町、木城町

※この多段階の浸水想定図は水防法に基づく図ではありません。

「測量法に基づく国土地理院長承認 (使用) R 4JHs 48」

「国土地理院の電子地形図25000『石川内』『川南』『妻』『高鍋』を掲載」

1:15,000 (A1版)





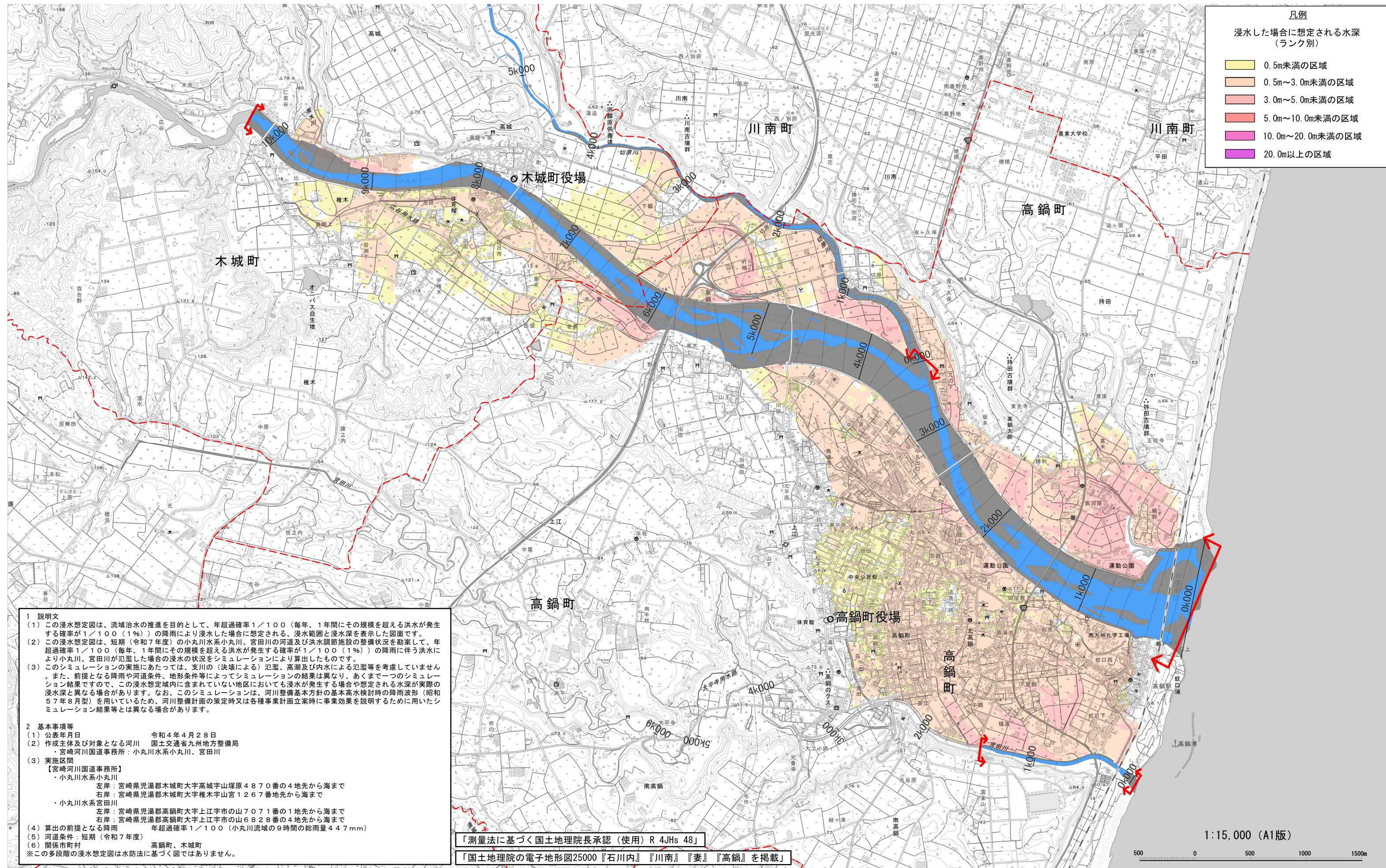
# 小丸川水系 国管理河川の浸水想定図 (1/100規模降雨)

## 【短期河道】

凡例

浸水した場合に想定される水深 (ランク別)

0.5m未満の区域
0.5m~3.0m未満の区域
3.0m~5.0m未満の区域
5.0m~10.0m未満の区域
10.0m~20.0m未満の区域
20.0m以上の区域



1 説明文

(1) この浸水想定図は、流域治水の推進を目的として、年超過確率1/100 (毎年、1年間にその規模を超える洪水が発生する確率が1/100 (1%)) の降雨により浸水した場合に想定される、浸水範囲と浸水深を表示した図面です。

(2) この浸水想定図は、短期 (令和7年度) の小丸川水系小丸川、宮田川の河道及び洪水調節施設の整備状況を勘案して、年超過確率1/100 (毎年、1年間にその規模を超える洪水が発生する確率が1/100 (1%)) の降雨に伴う洪水により小丸川、宮田川が氾濫した場合の浸水の状況をシミュレーションにより算出したものです。

(3) このシミュレーションの実施にあたっては、支川の (決壊による) 氾濫、高潮及び内水による氾濫等を考慮していません。また、前提となる降雨や河道条件、地形条件等によってシミュレーションの結果は異なり、あくまで一つのシミュレーション結果ですので、この浸水想定域内に含まれていない地区においても浸水が発生する場合や想定される水深が実際の浸水深と異なる場合があります。なお、このシミュレーションは、河川整備基本方針の基本高水検討時の降雨波形 (昭和57年8月型) を用いているため、河川整備計画の策定時又は各種事業計画立案時に事業効果を説明するために用いたシミュレーション結果等とは異なる場合があります。

2 基本事項等

(1) 公表年月日 令和4年4月28日

(2) 作成主体及び対象となる河川 国土交通省九州地方整備局  
・宮崎河川国道事務所：小丸川水系小丸川、宮田川

(3) 実施区間  
【宮崎河川国道事務所】  
・小丸川水系小丸川  
左岸：宮崎県児湯郡木城町大字高城字山塚原4870番の4地先から海まで  
右岸：宮崎県児湯郡木城町大字椎木字山宮1267番地先から海まで  
・小丸川水系宮田川  
左岸：宮崎県児湯郡高鍋町大字上江字市の山7071番の1地先から海まで  
右岸：宮崎県児湯郡高鍋町大字上江字市の山6828番の4地先から海まで

(4) 算出の前提となる降雨 年超過確率1/100 (小丸川流域の9時間の総雨量44.7mm)

(5) 河道条件：短期 (令和7年度)

(6) 関係市町村 高鍋町、木城町

※この多段階の浸水想定図は水防法に基づく図ではありません。

「測量法に基づく国土地理院長承認 (使用) R 4JHs 48」

「国土地理院の電子地形図25000『石川内』『川南』『妻』『高鍋』を掲載」

1:15,000 (A1版)

