

平成30年度 水防情報図

【下流】



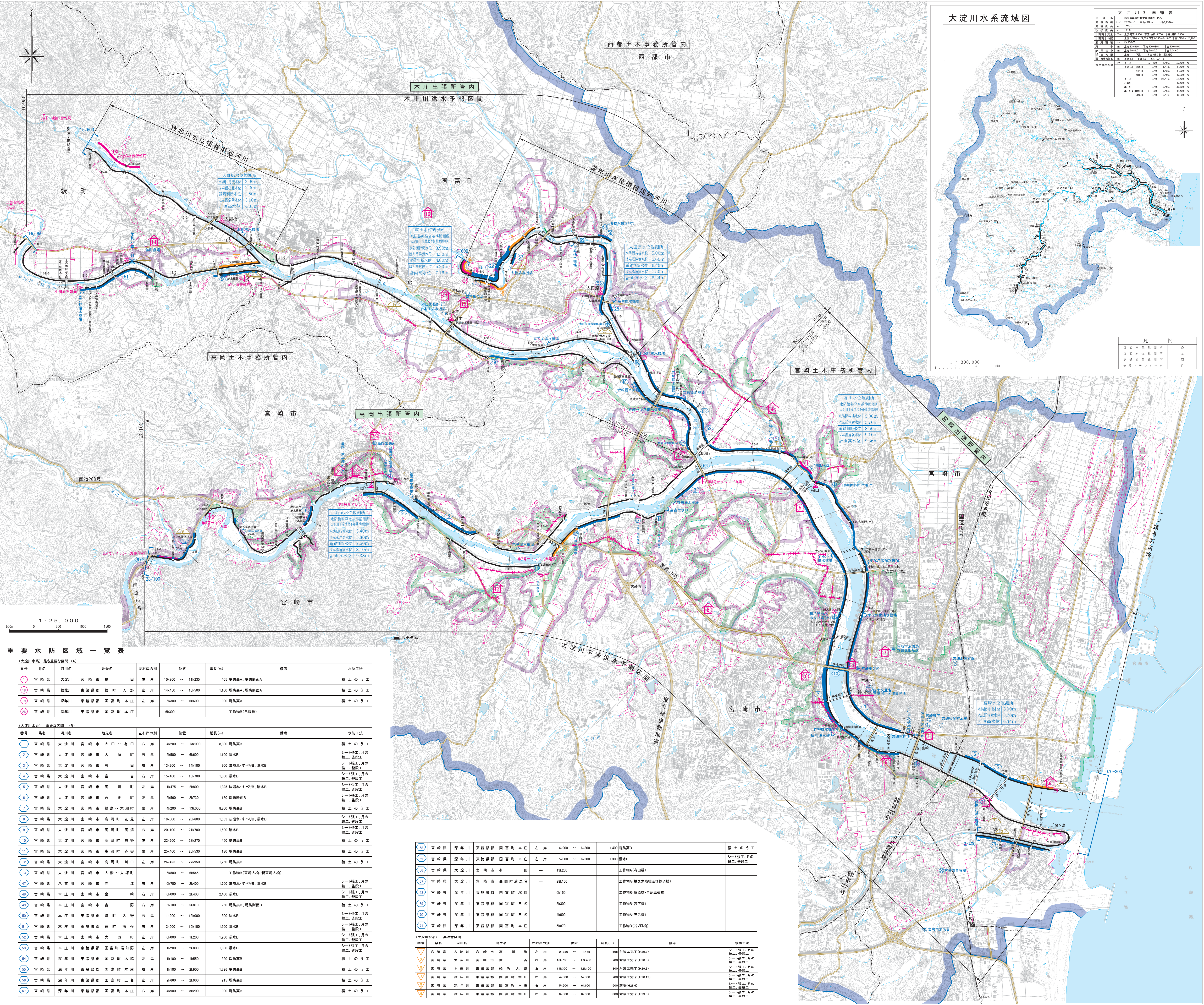
国土交通省宮崎河川国道事務所
大淀川水防連絡会

凡例

①	最も重要な区間(A)	※	資料により通行不能と予想される箇所
②	重要な区間(B)	■	浸水想定区域
③	重点区間	■	既往浸水被害区域
④	要注意区間	■	大臣管理区間
⑤	河川国道事務所	—	築堤(完成)
⑥	出張所	—	築堤(暫定堤防)
⑦	土木事務所	—	堤防計画
⑧	市町村役場	—	流域
⑨	消防署	—	堰
⑩	警察署	—	床固
⑪	出張所界	—	永久橋
⑫	市町村界	—	水門
⑬	水防倉庫	—	樋門樋管
⑭	土取場(第2種側帯)	—	河口又は合流点からの距離
⑮	ダム等の警報所	—	排水機場
⑯	水位観測所	—	揚水機場
⑰	雨量観測所	—	高速自動車道
⑱	根拠ブロック備蓄箇所	—	主要地方道
⑲	大型土のう備蓄箇所	—	ヘリポート
⑳	破堤箇所	—	
㉑	車輛通行不能箇所(堤防)	—	

重要水防箇所評定基準(案)

種別	重要	注意	要注意区間
堤防(高)	A 天然土堤(重要)の区間 B 天然土堤(重要)の区間	天然土堤(重要)の区間の水位(高潮区間の堤防にあっては高潮区間の水位)が既往の堤防高さより高くなる箇所	
堤防(低)	既往の堤防高があるいは天候時の、計画的な堤防高があるいは計画的な天候時に2分の1未満の箇所	既往の堤防高があるいは天候時の、計画的な堤防高があるいは計画的な天候時に2分の1未満の箇所	
堤防(水)	透水性が十分でない箇所があるが、その対策が暫定工事の箇所	透水性が十分でない箇所があるが、その対策が暫定工事の箇所	
堤防(水)	高水時の浸透があり、その対策が暫定工事の箇所	高水時の浸透があり、その対策が暫定工事の箇所	
水害(洗)	水害時にある堤防の根元の河床が浸透しているがその対策が暫定工事の箇所	水害時にある堤防の根元の河床が浸透しているがその対策が暫定工事の箇所	
水害(洗)	河川管理事務所等が河川管理に不足している箇所(堤防、橋脚、樋門等の他の工物の維持管理に不足している箇所)	河川管理事務所等が河川管理に不足している箇所(堤防、橋脚、樋門等の他の工物の維持管理に不足している箇所)	
工事(工)	治水対策中に堤防を閉鎖する工事箇所又は堤防の閉鎖により河川が浸水する箇所	治水対策中に堤防を閉鎖する工事箇所又は堤防の閉鎖により河川が浸水する箇所	
新堤防・破堤	新堤防で築堤後3年以内の箇所	新堤防で築堤後3年以内の箇所	
新堤防・破堤	破堤箇所又は旧川筋の箇所	破堤箇所又は旧川筋の箇所	
破堤	堤防の設置されている箇所	堤防の設置されている箇所	



重要水防区域一覧表

番号	種別	河川名	地名	左右岸の別	位置	延長(m)	備考	水防工法
1	①	宮崎県 大淀川	宮崎市 船田	左岸	104800 ~ 112325	400	堤防高A、堤防計画A	積土のう工
2	②	宮崎県 大淀川	宮崎市 船田	左岸	144450 ~ 154500	1100	堤防高A、堤防計画A	積土のう工
3	③	宮崎県 大淀川	宮崎市 船田	左岸	64300 ~ 64400	300	堤防高A	積土のう工
4	④	宮崎県 大淀川	宮崎市 船田	左岸	64300	300	工作物(B)橋脚	
5	⑤	宮崎県 大淀川	宮崎市 船田	右岸	49200 ~ 130000	8800	堤防高B	シート工、月の積土、掘削工
6	⑥	宮崎県 大淀川	宮崎市 大塚町	右岸	54500 ~ 64400	1100	掘削工	シート工、月の積土、掘削工
7	⑦	宮崎県 大淀川	宮崎市 高岡町	右岸	134200 ~ 146100	800	法積れ、すべり防、掘削工	シート工、月の積土、掘削工
8	⑧	宮崎県 大淀川	宮崎市 高岡町	右岸	154400 ~ 167000	1300	掘削工	シート工、月の積土、掘削工
9	⑨	宮崎県 大淀川	宮崎市 高岡町	左岸	16475 ~ 24000	1200	法積れ、すべり防、掘削工	シート工、月の積土、掘削工
10	⑩	宮崎県 大淀川	宮崎市 高岡町	左岸	24500 ~ 25700	180	掘削工	掘削工
11	⑪	宮崎県 大淀川	宮崎市 高岡町	左岸	44200 ~ 130000	8800	掘削工	積土のう工
12	⑫	宮崎県 大淀川	宮崎市 高岡町	左岸	194000 ~ 204000	1533	法積れ、すべり防、掘削工	シート工、月の積土、掘削工
13	⑬	宮崎県 大淀川	宮崎市 高岡町	左岸	204000 ~ 214000	1000	掘削工	掘削工
14	⑭	宮崎県 大淀川	宮崎市 高岡町	左岸	224700 ~ 234700	400	掘削工	積土のう工
15	⑮	宮崎県 大淀川	宮崎市 高岡町	左岸	254400 ~ 254300	130	掘削工	積土のう工
16	⑯	宮崎県 大淀川	宮崎市 高岡町	左岸	264425 ~ 274500	1250	掘削工	掘削工
17	⑰	宮崎県 大淀川	宮崎市 高岡町	左岸	64500 ~ 64540	40	工作物(A)官公庁大橋、新宮崎大橋	
18	⑱	宮崎県 大淀川	宮崎市 高岡町	右岸	64700 ~ 24000	1700	法積れ、すべり防、掘削工	シート工、月の積土、掘削工
19	⑲	宮崎県 大淀川	宮崎市 高岡町	右岸	04000 ~ 24000	2400	掘削工	シート工、月の積土、掘削工
20	⑳	宮崎県 大淀川	宮崎市 高岡町	右岸	54100 ~ 54110	800	掘削工	積土のう工
21	㉑	宮崎県 大淀川	宮崎市 高岡町	右岸	114200 ~ 120000	750	掘削工	シート工、月の積土、掘削工
22	㉒	宮崎県 大淀川	宮崎市 高岡町	右岸	134000 ~ 134100	100	掘削工	シート工、月の積土、掘削工
23	㉓	宮崎県 大淀川	宮崎市 高岡町	左岸	04000 ~ 14200	1200	掘削工	シート工、月の積土、掘削工
24	㉔	宮崎県 大淀川	宮崎市 高岡町	左岸	14200 ~ 24000	1000	掘削工	シート工、月の積土、掘削工
25	㉕	宮崎県 大淀川	宮崎市 高岡町	左岸	14100 ~ 14500	300	掘削工	積土のう工
26	㉖	宮崎県 大淀川	宮崎市 高岡町	左岸	14100 ~ 24000	1200	掘削工	積土のう工
27	㉗	宮崎県 大淀川	宮崎市 高岡町	左岸	24600 ~ 24000	210	掘削工	積土のう工
28	㉘	宮崎県 大淀川	宮崎市 高岡町	右岸	44800 ~ 54200	300	掘削工	積土のう工

番号	種別	河川名	地名	左右岸の別	位置	延長(m)	備考	水防工法
29	⑳	宮崎県 大淀川	宮崎市 高岡町	右岸	04800 ~ 14470	990	村土工事(H29.3)	シート工、月の積土、掘削工
30	㉑	宮崎県 大淀川	宮崎市 高岡町	右岸	14700 ~ 154400	800	村土工事(H28.1)	シート工、月の積土、掘削工
31	㉒	宮崎県 大淀川	宮崎市 高岡町	右岸	114200 ~ 120100	600	村土工事(H29.3)	シート工、月の積土、掘削工
32	㉓	宮崎県 大淀川	宮崎市 高岡町	右岸	46300 ~ 54000	700	村土工事(H28.12)	シート工、月の積土、掘削工
33	㉔	宮崎県 大淀川	宮崎市 高岡町	右岸	54600 ~ 64100	500	掘削工(H28.1)	シート工、月の積土、掘削工
34	㉕	宮崎県 大淀川	宮崎市 高岡町	右岸	64300 ~ 64600	300	村土工事(H29.3)	シート工、月の積土、掘削工

平成三十年五月修正

国土交通省宮崎河川国道事務所