

鹿児島県

介護保険施設等における利用者の安全確保及び 非常災害時の体制整備の強化・徹底について

1

1 情報の把握及び避難の判断について

- ・日頃から、気象情報等の情報把握に努めること。
- ・「避難準備情報」、「避難勧告」等の情報については、確実に把握し、利用者の安全を確保するための行動をとること。
- ・「避難準備情報」等を入手する方法を、予め市町村に確認しておくこと。
- ・「避難準備情報」発令の段階で、災害時要配慮者は、避難の開始が求められることから、予め定めた避難場所へ避難するなど適切な行動をとる旨、避難計画に定め、発令された際には適切に行動すること。

2

2 非常災害対策計画の策定及び避難訓練について

- ・介護保険施設等は、非常災害対策計画を定めるとされている。
- ・この計画では、火災、水害、土砂災害、地震等に対処するための計画を定めるとを想定している。
- ・計画は、別添資料も参考としながら、各介護保険施設等の状況や地域の実情を踏まえた内容とすること。

3

【計画に盛り込む具体的な項目例】

- ・介護保険施設等の立地条件(地形 等)
- ・災害に関する情報の入手方法
- ・災害時の連絡先及び通信手段の確認
- ・避難を開始する時期、判断基準
- ・避難場所
- ・避難経路(ルート(複数)、所要時間 等)
- ・避難方法(利用者ごとの避難方法 等)
- ・災害時の人員体制、指揮系統
- ・関係機関との連携体制 等

4

- ・非常災害対策計画の内容を職員間で十分共有すること。
- ・避難訓練を実施し、非常災害対策計画の内容を検証し、見直しを行うこと。
- ・計画の策定に際して、地域の関係者と連携、協力すること。

まとめ

利用者及び職員の安全・安心のために

- ・水害、土砂災害を含む非常災害対策計画策定及び項目の点検を実施していただきたい。また、非常災害対策計画の内容を職員間で十分共有していただきたい。
- ・水害・土砂災害を含む避難訓練を実施していただきたい。平成28年度中に実施されていない施設においては、年度内に避難訓練を実施していただきたい。

資料

老総発 0909 第 1 号

老高発 0909 第 1 号

老振発 0909 第 1 号

老老発 0909 第 1 号

平成 28 年 9 月 9 日

都道府県

各 指定都市 介護保険主管部(局)殿

中核市

厚生労働省老健局総 務 課 長

(公印省略)

高 齢 者 支 援 課 長

(公印省略)

振 興 課 長

(公印省略)

老 人 保 健 課 長

(公印省略)

介護保険施設等における利用者の安全確保及び非常災害時の体制整備の強化・徹底について

8月31日に、岩手県下閉伊郡岩泉町の認知症高齢者グループホームにおいて、台風第10号に伴う暴風及び豪雨による災害発生により多数の利用者が亡くなるという痛ましい被害がありました。

介護保険施設等は、自力避難困難な方も多く利用されていることから、介護保険施設等においては、利用者の安全を確保するため、水害・土砂災害を含む各種災害に備えた十分な対策を講じる必要があります。

これまでも「介護保険施設等における防災対策の強化について」(平成24年4月20日老総発 0420 第1号、老高発 0420 第1号、老振発 0420 第1号、老老発 0420 第1号)等のほか、今回の被害を踏まえ発出した「社会福祉施設等における非常災害対策及び入所者等の安全の確保について」(平成28年9月1日雇児総発 0901 第3号、社援基発

0901 第1号、障障発 0901 第1号、老高発 0901 第1号)の各通知及び関係法令に基づき、介護保険施設等の非常災害対策に万全を期するよう、指導を行っていただいているところですが、今回の被害の状況を踏まえて特に留意すべき事項を下記のとおりまとめましたので、管内市町村及び貴管下介護保険施設等へ周知いただくとともに、都道府県、市町村におかれては、水害・土砂災害を含む非常災害時の計画の策定状況、避難訓練の実施状況(実施時期等)に関し、指導・助言いただき、その結果について点検いただくようお願いいたします。

また、下記3に記載しているとおり、非常災害対策計画の策定状況や避難訓練の実施状況については、別紙項目について年末時点の状況を調査する予定ですので、ご承知おきください。なお、下記1、2に記載する留意点については、下記3に記載する調査対象施設に加えて、通所系サービスも含めて対応いただく事項となりますので、都道府県におかれては、併せて管内市町村に対し、その旨の周知をお願いします。

なお、本通知につきましては、内閣府や消防庁等関係省庁及び省内関係部局と協議済みであることを申し添えます。

記

1 情報の把握及び避難の判断について

介護保険施設等の管理者を含む職員は、日頃から、気象情報等の公的機関による情報把握に努めるとともに、市町村が発令する「避難準備情報」、「避難勧告」等の情報については、確実に把握し、利用者の安全を確保するための行動をとるようにすること。

このため、災害時に市町村が発令する「避難準備情報」等を介護保険施設等が入手する方法について、停電等の場合も含め、予め所在市町村に確認すること。

また、「避難勧告等の判断・伝達マニュアル作成ガイドライン」(平成27年8月19日付内閣府策定)において、「避難準備情報」発令の段階で、災害時要配慮者は、避難の開始が求められることから、予め定めた避難場所へ避難するなど適切な行動をとる旨、避難計画に定め、発令された際には適切に行動すること。「避難勧告」や「避難指示」においても、適切に行動すること。なお、これらの実施に当たっては、内閣府が作成した別添1「水害や土砂災害から命を守るために！～社会福祉施設など災害時要配慮者利用施設の管理者の皆様へ～」も参照すること。

特に、近年、「想定外」の大規模な災害が発生することも多いことから、過去の経験のみに頼ることなく、利用者の安全を確保するために必要な対応を最優先に検討し、早め早めの対応を講じること。

「避難準備情報」等に基づき、職員に求められる行動に関しては、別添2「今後の水害等に備

えた警戒避難体制の確保について(周知依頼)」(平成 28 年9月2日付事務連絡(厚生労働省雇用均等・児童家庭局総務課、社会・援護局福祉基盤課、社会・援護局障害保健福祉部障害福祉課、老健局高齢者支援課)を参照願いたい。

2 非常災害対策計画の策定及び避難訓練について

介護保険施設等は、非常災害に関する具体的な計画(以下「非常災害対策計画」という。)を定めることとされているが、この計画では、火災に対処するための計画のみではなく、火災、水害・土砂災害、地震等に対処するための計画を定めることを想定しており、必ずしも災害ごとに別の計画として策定する必要はないが、水害・土砂災害、地震等地域の実情にも鑑みた災害にも対処できるものとする。

非常災害対策計画に盛り込む項目としては、以下の例が考えられる。非常災害対策計画は、実際に災害が起こった際にも利用者の安全が確保できる実効性のあるものとするのが重要であり、別添3～5の資料も参考としながら、各介護保険施設等の状況や地域の実情を踏まえた内容とすること。

【具体的な項目例】

- ・ 介護保険施設等の立地条件(地形 等)
- ・ 災害に関する情報の入手方法(「避難準備情報」等の情報の入手方法の確認等)
- ・ 災害時の連絡先及び通信手段の確認(自治体、家族、職員 等)
- ・ 避難を開始する時期、判断基準(「避難準備情報発令」時 等)
- ・ 避難場所(市町村が指定する避難場所、施設内の安全なスペース 等)
- ・ 避難経路(避難場所までのルート(複数)、所要時間 等)
- ・ 避難方法(利用者ごとの避難方法(車いす、徒歩等) 等)
- ・ 災害時の人員体制、指揮系統(災害時の参集方法、役割分担、避難に必要な職員数 等)
- ・ 関係機関との連携体制 等

また、非常災害対策計画の内容を職員間で十分共有するとともに、関係機関と避難場所や災害時の連絡体制等必要な事項について認識を共有すること。

さらに、避難訓練を実施し、非常災害対策計画の内容を検証し、見直しを行うこと。その際には、夜間の時間帯にも実施するなど、混乱が想定される状況にも対応できるよう、訓練を実施すること。

非常災害対策計画の策定過程においても、災害に関する情報の入手方法や避難場所等必

要な情報が施設内で共有されていない場合には、速やかに共有しながら、策定を進めること。

非常災害対策計画の策定に際しては、地域の関係者と連携及び協力することとし、特に、地域密着型サービスにおいては、「運営推進会議」等において、地域の関係者と課題や対応策を共有しておくこと。

上記に記載した留意事項は、今般の事案の課題を踏まえたものであるが、既に発出されている通知等も踏まえて介護保険施設等における非常災害対策を講じること。

非常災害対策計画策定の参考となる資料として別添3～5の資料を添付するので、併せて参考とすること。

3 点検及び指導・助言について

都道府県及び市町村は、上記1、2に記載した留意事項を踏まえ、介護保険施設等における水害・土砂災害を含む非常災害対策計画の策定状況及び避難訓練の実施状況について点検し、水害・土砂災害を含む非常災害対策計画が策定されていない場合、策定されているが項目等が不十分である場合については、速やかに改善し、遅くとも年内までに改善されるよう、指導・助言を行うこと。

また、避難訓練についても水害・土砂災害を含む避難訓練を実施できていない場合には、速やかに実施し、遅くとも避難訓練実施の予定を年内までに立てるように指導・助言を行うこと。

別紙の3の対象施設における別紙の1、2に記載した項目について、今年末時点の状況を都道府県又は市町村において把握及び報告をお願いすることとなる。

なお、別紙の項目については、今後、状況により変更する可能性があることを予めご承知おき願いたい。

【参考となる資料】

(別添1)「水害や土砂災害から命を守るために！～社会福祉施設など災害時要配慮者利用施設の管理者の皆様へ～」(内閣府作成)

(別添2)「今後の水害等に備えた警戒避難体制の確保について(周知依頼)」(平成28年9月2日付事務連絡(厚生労働省雇用均等・児童家庭局総務課、社会・援護局福祉基盤課、社会・援護局障害保健福祉部障害福祉課、老健局高齢者支援課))

(別添3)「防災ガイドBOOK(震災対応編)」(平成25年11月全国グループホーム連合会)

<http://gh-japan.net/pdf/disaster-prevention-guide.pdf>

(別添4)「土砂災害(河川の氾濫)対応マニュアル」(平成28年9月神戸市老人福祉施設連盟災害対策委員会)

(別添5)「高齢者施設における防災計画作成指針」(平成25年1月石川県健康福祉部)よりチェックシート等を抜粋

http://www.pref.ishikawa.lg.jp/ansin/wam/tuuchi/tuuchi_287.html

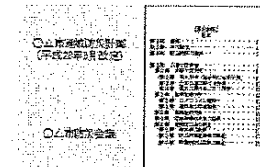
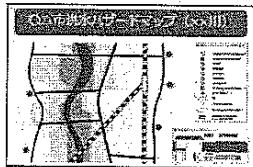
水害や土砂災害から命を守るために！

～社会福祉施設など災害時要配慮者利用施設の管理者の皆様へ～

ステップ ①

施設の立地場所には、どのような危険があるのか確認しましょう。

- ●●市が作成しているハザードマップや地域防災計画を見て、河川が氾濫した場合には何m浸水してしまうのか、土砂災害が起こりやすい場所ではないか等、施設の立地場所には、どのような危険があるのか確認しましょう。
- ●●市が指定している避難場所※1を確認し、そこまでの経路や移動手段について計画しておきましょう。
- ホームページ等で危険性や避難場所の確認ができない場合は、●●市までお問い合わせください。(裏面)



※1 災害種別ごとに異なりますので、ご注意ください。

ステップ ②

●●市から発令される避難情報※2について確認しましょう。

- ●●市から発令される避難情報には、以下のものがあります※3。

避難準備情報

避難勧告や避難指示を発令することが予想される場合

避難勧告

災害による被害が予想され、人的被害が発生する可能性が高まった場合

避難指示

災害が発生するなど状況がさらに悪化し、人的被害の危険性が非常に高まった場合

- 社会福祉施設などでは、自力避難が困難な方も多く利用されており、避難に時間を要することから、「避難準備情報」が発令されたら、避難を開始してください※4。

※2 避難情報の入手方法については、裏面をご確認ください。

※3 必ずしも、この順番で発令されるとは限らないので、ご注意ください。

※4 「避難準備情報」等が発令されていなくても、身の危険を感じる場合は避難を開始してください。

ステップ ③

もしもの時に備えて考えておきましょう。

- 例えば、以下のような状況も考えられることから、緊急的な対応について、事前に考えておきましょう。

例1: 大雨等により、避難場所までの移動が危険と思われる場合は、近くのより安全と思われる建物(最上階が浸水しない建物、川沿いでない建物等)に移動しましょう。

例2: 外出すら危険と思われる場合は、施設内のより安全と思われる部屋(上層階の部屋、山からできるだけ離れた部屋)に移動しましょう。

●●市からの防災情報

□●●市の防災ウェブサイト

http://www.●●●●●●●●

●●市内の防災情報について掲載しています。

なお、電子メールによる防災情報の配信サービスも行っておりますので、この機会にご登録ください。

<登録方法>

□防災無線や広報車等

防災無線や広報車等を使用し、情報をお伝えしています。

その他の機関からの防災情報

□●●●県の防災ウェブサイト

http://www.●●●●●●●●

●●県内の防災情報について掲載しています。

□気象庁ホームページ

http://www.jma.go.jp

警報・注意報、台風情報、解析雨量など、気象庁が発表している防災気象情報を掲載しています。

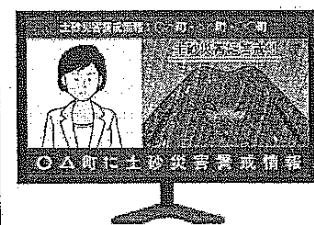
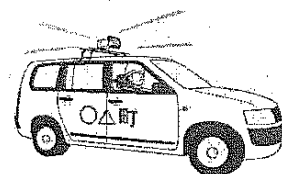
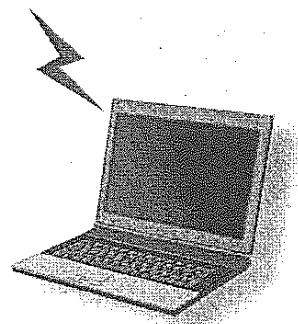
□国土交通省防災情報提供センター

http://www.mlit.go.jp/saigai/bosaijoho/

警報・注意報、気象情報、河川情報、降水ナウキャスト等を掲載しています。

□テレビ

ニュースや天気予報番組だけでなく、データ放送では、気象情報や防災情報について常時放送しております。



【お問い合わせ先】

●●市役所 ●●課 ●●係
(●●県庁 ●●課 ●●係)

電話: ●●●-●●●-●●●●
電話: ●●●-●●●-●●●●)