

五ヶ瀬川水系の水神様調査を実施しました

建設省延岡工事事務所では、五ヶ瀬川直轄区間を中心に河川周辺に点在する、水神様の調査を市民の皆様の協力のもとに実施して参りました。現在までに98カ所の所在が明らかとなっております。今後はこの調査結果をもとに「地域づくり」と「人と自然にやさしい川づくり」について皆様とともに考えて参りたいと思っています。



五ヶ瀬川水系水神様マップ

36

水神様の場所
五ヶ瀬川の約7.5kmの区間に、天守町の西側に大きな町場をならんでおり、1900年頃の天守町跡の跡地に現在の所に移設されたものである。灯籠が水神様の目にはまがえられており、灯籠が水神様を守るように立っているのかもしれない。

水神様由来
自国には、明治35年築成とされているが、この水神様は寛政2年(1790年)に河川の氾濫に際して地元の豪族が建てたと思われる。

注意など
毎年1月15日頃、天守町で祭りが行われ、祭りに合わせて、その時水神様をお参りする。祭りに合わせて水神様の御祭、御祈願や御供物があられる。

59

水神様の場所
天守町の約4.5kmの区間に、古町の西側に点在している。祭りに合わせて、その時水神様をお参りする。祭りに合わせて水神様の御祭、御祈願や御供物があられる。

水神様由来
天守町には、明治35年築成とされているが、この水神様は寛政2年(1790年)に河川の氾濫に際して地元の豪族が建てたと思われる。

注意など
毎年1月15日頃、天守町で祭りが行われ、祭りに合わせて、その時水神様をお参りする。祭りに合わせて水神様の御祭、御祈願や御供物があられる。

この地図は、建設省国土地理院長の承認を得て、同院発行の2.5万分の1地形図を複製したものである。(承認番号 平8九機、第269号)

「地域づくり」と「人と自然にやさしい川づくり」をめざして

水神さま調査表

No	河川名	距離	左右岸別	所在地(延岡市内)	設置年月日	祭(内容)
1	五ヶ瀬川	0k000	右岸	方陣町		漁師や地区の人がお参りする
2	"	0k200	"	"	昭和10年8月19日	"
3	"	"	"	"	"	漁協の方や漁協に来られる方がお参りする
4	"	"	"	"	明治10年	5月5日祭り(子供相撲、餅まき)
5	"	"	"	"	明治29年丙申	"
6	"	"	"	"	大正11年4月	毎月1日と18日、お花をお供えする
7	"	"	"	"	昭和22年10月	船着き場に行き来する人がお参り
8	"	"	"	"	"	盆と正月(御神酒をお供え)
9	"	"	"	"	明治45年5月	5月5日(")
10	"	1k900	左岸	昭和町三丁目	明治13年9月	5月3日祭り(神事、子供相撲、直会)
11	"	2k100	"	"	昭和56年5月	5月5日(神事、直会)
12	"	2k200	"	昭和町二丁目	昭和25年	5月3~5日(神事)
13	"	2k300	"	"	昭和9年	5月3、4日(神事)
14	"	2k400	"	昭和町一丁目	大正13年10月	5月5日祭り(神事、子供相撲、餅まき、直会)
15	"	2k850	右岸	須崎町	明治30年6月	5月1日祭り
16	"	3k050	左岸	紺屋町二丁目	昭和13年6月	5月5日祭り
17	"	3k250	"	紺屋町一丁目	"	毎月1日と15日(御神酒、お花、塩をお供え)
18	"	3k500	右岸	北町一丁目	"	旧暦4月1日祭り(神事、重ね餅をお供え、直会)
19	"	3k550	"	"	昭和30年4月1日	旧暦4月1日祭り(神事、直会)
20	"	3k600	"	"	明治23年4月8日	特になし
21	"	3k720	左岸	北小路	"	毎月1日御神酒
22	"	3k800	右岸	東本小路	"	特になし
23	"	3k970	左岸	本小路	明治23年	5月3日祭り(神事)
24	"	4k190	右岸	"	昭和15年4月1日	毎月1日と15日(塩と御神酒をお供え)
25	"	4k550	"	"	"	5月5日祭り(轆を立って御神酒をお供え)
26	"	5k800	"	野地町	昭和19年5月	日々の農作業時に御神酒、花をお供え
27	"	6k620	左岸	松山町	昭和24年2月	8月15日(注連縄で飾り御神酒をお供え)
28	"	6k900	"	"	昭和34年3月28日	"(")
29	"	6k950	"	小峰町	昭和32年	初夏と初秋(直会)、梅雨前(お祓い)
30	"	6k980	"	"	明治25年	梅雨前と二百十日(神事)、梅雨前(お祓い)
31	"	7k000	"	"	昭和26年5月21日	"
32	"	"	右岸	"	昭和32年8月	"
33	"	7k050	左岸	"	"	"
34	"	7k080	"	"	明治3年	"
35	"	7k600	"	天下町	"	"
36	"	7k830	"	"	寛政2年	4月初め頃(神事、子供相撲、御神酒、供えもの)
37	"	8k710	"	"	昭和10年	5月(川祭りの際、御神酒をお供え)
38	"	9k430	"	吉野町	"	3月末と6月末祭り(神事、御神酒、子供相撲)
39	"	10k700	"	"	100年以上前	旧3月10日頃(供養、御神酒をお供え)
40	"	10k990	右岸	下三輪町	昭和46年7月	彼岸の年2回(御神酒をお供え)
41	"	11k100	左岸	貝の畑町	"	特になし
42	"	11k300	"	"	"	3月21日みぎと祭り(子供相撲、直会)
43	"	11k700	"	"	明治30年	4月第1日曜日(相撲大会)
44	大瀬川	0k400	右岸	長浜町	"	毎月1日(御神酒と餅をお供え)
45	"	0k900	"	東浜砂町	"	個人的にお参り
46	"	1k000	"	長浜町	明治12年	毎月1日と15日(個人的にお参り)
47	"	2k210	"	浜砂町	明治14年、明治30年	5月5日(神事)
48	"	2k710	"	惣領町	明治8年	入梅の日曜日(子料理、御神酒をお供え)
49	"	2k900	"	中島町二丁目	昭和48年	毎月1日と15日(御神酒と餅をお供え)
50	"	3k000	左岸	須崎町	昭和9年11月	5月5日祭り(神事)個人的に1日、15日お参り

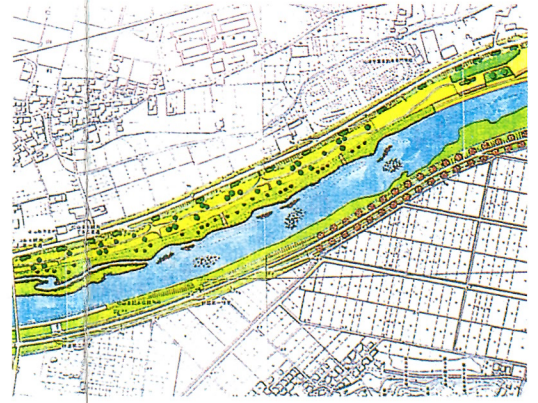
No	河川名	距離	左右岸別	所在地(延岡市内)	設置年月日	祭(内容)
51	大瀬川	3k300	左岸	新町	昭和37年5月	5月5日祭り(神楽、レクリエーション)
52	"	3k470	右岸	春日町一丁目	"	特になし
53	"	3k500	左岸	柳沢町一丁目	昭和18年7月8日	5月5日祭り(轆を立て餅まき)
54	"	3k550	右岸	春日町一丁目	昭和31年4月20日	5月5日第3日曜日祭り(神事、御神酒、餅まき)
55	"	3k740	左岸	柳沢町二丁目	明治31年、大正4年	5月5日(神事)、入梅(組内で供え物)
56	"	4k010	"	桜小路	"	入梅の日祭り(神事、子供相撲)、月1回供え物
57	"	4k040	右岸	北小路	昭和50年10月	5月5日祭り(神)
58	"	4k350	"	出口町	明治43年正月	個人的に1日と15日お参り
59	"	4k830	"	古城町五丁目	天保10年3月	特になし
60	"	5k320	"	三須町	安政5年12月	毎月1日(御神酒をお供え)
61	"	7k200	左岸	西郷町	"	特になし
62	"	7k400	"	大貫町	昭和	旧6月20日(神事)
63	祝子川	0k600	右岸	川原崎町	大正12年2月1日	5月5日祭り(神事、子供相撲、餅まき、御神酒)
64	"	0k800	"	中の瀬町二丁目	安政3年	"
65	"	1k400	"	中の瀬町一丁目	明治9年5月	4月上旬祭り(御神酒、直会)
66	"	1k650	左岸	檜山町一丁目	"	3~5月祭り(御神酒をお供え)
67	"	1k700	右岸	中川原町四丁目	明治42年2月	3月下旬祭り(神楽、御神酒)
68	北川	0k000	左岸	東海町東海	明治26年1月1日~4月28日	5月5日祭り(神事、御神酒)
69	"	0k720	"	東海町	"	5月31日又は5日祭り(供養、子供相撲、カラオケ)
70	"	2k400	右岸	ニツ島町恋島	約200年前頃	7月頃(餅をお供え)
71	"	2k600	左岸	川島町	明治26年6月	5月5日(注連縄、供え物)
72	"	3k300	右岸	無道町二丁目	"	特になし
73	"	3k400	"	"	"	5月上旬祭り(神事、御神酒、子供相撲)
74	"	3k550	"	"	"	5月上旬(供え物)
75	"	3k600	"	"	"	毎月1日と15日(御神酒)
76	"	3k700	"	"	"	特になし
77	"	3k780	"	"	明示不詳	"
78	"	3k800	"	"	大正6年4月	5月上旬(お供え物)
79	小峰川	"	左岸	小峰地区	昭和55年9月	6月出水前(御幣、御神酒、神事、直会)
80	"	"	右岸	"	明治44年3月	"
81	"	"	"	"	大正3年	"
82	"	"	左岸	"	"	"
83	"	"	"	"	大正4年6月	"
84	"	"	"	"	"	"
85	"	"	"	"	昭和62年6月	"
86	"	"	右岸	"	明治9年10月	"
87	"	"	"	"	昭和2年1月	"
88	"	"	"	"	"	"
89	"	"	"	"	文久2年	"
90	"	"	"	"	昭和49年9月	"
91	行瀬川	"	左岸	"	明治13年、昭和13年	"
92	"	"	"	"	寛政5年9月	"
93	"	"	右岸	"	明治13年9月	"
94	"	"	左岸	"	明治37年2月15日	6月出水前(神事、直会)、5月3日祈禰祭
95	"	"	右岸	"	"	6月出水前(御幣、御神酒、神事、直会)
96	"	"	"	"	昭和7年6月5日	"
97	大瀬川	0k100	"	長浜町	明治5年	旧暦3月16日(神事、子供相撲)、夏(盆踊り)
98	"	"	"	愛宕山	"	旧暦3月10日春の大祭、旧暦8月10日夏の大祭

- 凡例
- 水難・水害防止祈願
 - 堰・取水口・水田(豊作祈願)
 - 舟運安全祈願
 - その他(供養・井戸・大漁祈願等)

五ヶ瀬川・大瀬川原風景



連絡先： 電話 0982-31-1155(代)



(完成予想図)



(施工直後)



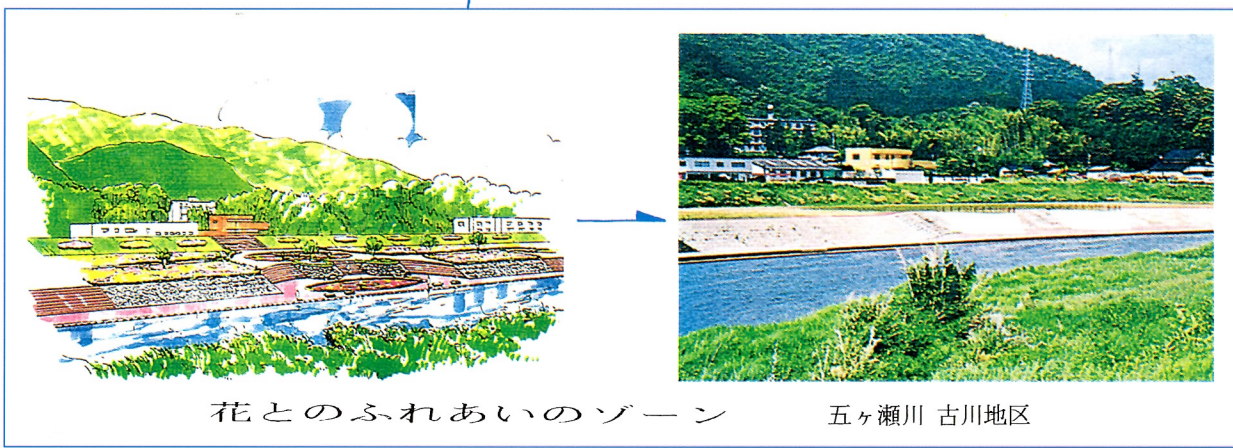
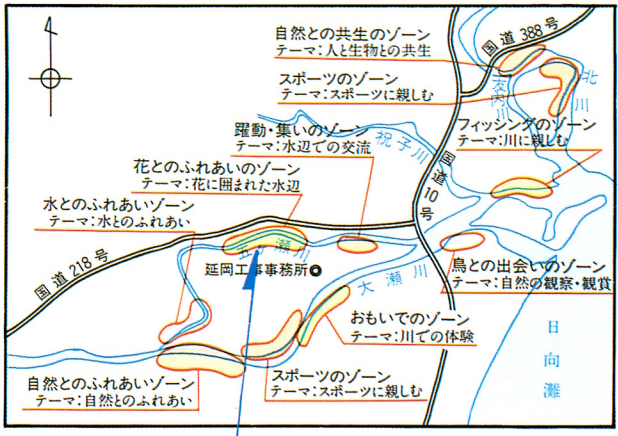
(現在)

うるおいのある川づくり
 人間中心でない川づくりを目指し、治水上の安全を確保しながら、自然と調和が取れた水辺を作ろうとするもので、
 ① 治水
 ② 生態系の保護
 ③ 親水性
 ④ 景観
 といった4つの調和が取れた川づくりを基準としています。

多自然型川づくり
 河川が本来有している生物の良好な生育環境に配慮し、あわせて美しい自然環境を保全あるいは創出する事業を実施します。

- 水害のない安全な川
- 自然豊かな川
- 安らぎを与えてくれる川
- 美しい景観をかもしだす川

五ヶ瀬川では、「五ヶ瀬川水系河川環境管理基本計画」を受け、五ヶ瀬川直轄管理区間の具体的な環境整備を進めるため、10地区のテーマとゾーンが設定されています。



花とのふれあいのゾーン 五ヶ瀬川 古川地区

五ヶ瀬川における多自然型川づくり(覆土護岸)