

**道路を安全にご利用いただくためのお願いとお知らせ！！****《第1弾 高速道路編》**

延岡高速道路維持出張所が開所して2ヶ月が過ぎました。  
その間に、皆さまに高速道路を安全にご利用いただく上で  
職員が気づいたことを、お願いを含めて、ご紹介いたします。

**■ 高速道路を安全にご利用頂く上での禁止事項**

- ① **駐停車禁止**です。
- ② **Uターン・バック禁止**です。
- ③ **逆送禁止**です。

**■ 高速道路を安全にご利用頂く上での注意事項**

- ④ **落下物にご注意**ください。
- ⑤ **JCT、IC内のランプ部における制限速度超過にご注意**ください。
- ⑥ **気象条件（夕立や霧など）にご注意**ください。

以上、安全運転にご協力をお願いいたします。

お問い合わせは下記までお願いいたします。

国土交通省 九州地方整備局 延岡河川国道事務所

副所長 中川 英一 (なかがわ えいいち) (内線 205)

道路管理課長 上村 哲也 (かみむら てつや) (内線 431)

延岡高速道路維持出張所長 河野 浩憲 (かわの ひろのり) (内線 6321)

TEL 0982-31-1155

# ①事例(駐停車)

## ■見受けられる駐停車の状況

**禁止行為** …携帯電話の利用及び仮眠など  
やむを得ない場合…ガス欠、事故、故障

## ■高速道路利用者の皆さまへお伝えしたい事項

- ・高速道路上に**駐停車**することは後続車に追突される要因となり、**大変危険な行為**です。
- ・高速道路での**最低速度は50km/h**です。
- ・運転中に**携帯電話**を使用することは、道路交通法で**禁止**されています。  
携帯電話を使用するために駐停車することも、もちろん禁止です。
- ・東九州道の無料区間利用時に**眠気を感じた場合は無理せず、次のICで降りて、休憩**することをおすすめします。  
間違っても**高速道路上で仮眠を取らないで下さい**。  
なお、北川IC付近では、道の駅「北川はゆま」で休憩ができます。

## ■やむを得ず駐停車した場合に皆さまへお伝えしたい事項

- ・**ガス欠、故障及び事故などの不慮の事態のみ、非常駐車帯**を利用してください。  
ハザードランプを点灯後、発煙筒や三角停止表示板の利用などの注意喚起が必要です。  
さらに通行車両に注意しながら、車を降り、ガードレールの外側などの安全な場所に避難してください。  
その後、**非常電話や携帯電話で警察(110番)もしくは#9910へ事故・故障等状況を通報**してください。



▲非常駐車帯等の駐停車状況



▲路肩でのパトロール車による後尾警戒状況

## ②事例(Uターン・バック)

### ■見受けられるUターンやバックなどの状況

JCT、ICにおける誤進入など

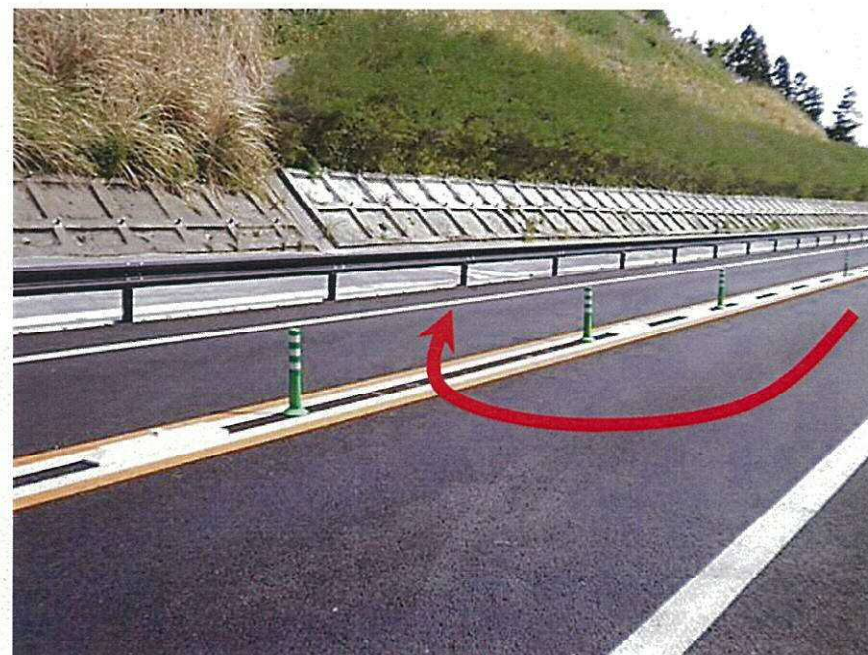
### ■高速道路利用者の皆さまへお伝えしたい事項

・自動車専用道路である東九州道では、**Uターンのために中央分離帯を横切ることやバックで走行することは道路交通法で禁止**されています。

Uターンは、後続車や対向車とバックは後続車と衝突など悲惨な大事故につながります。

### ■高速道路利用者の皆さまへお願いしたい事項

・行き先を間違えた場合、次のICで降りて正しい方向へ走り直して下さい。



▲中央帯形式(ラバーポールと中央分離帯ブロック)箇所における自動車等のUターン状況

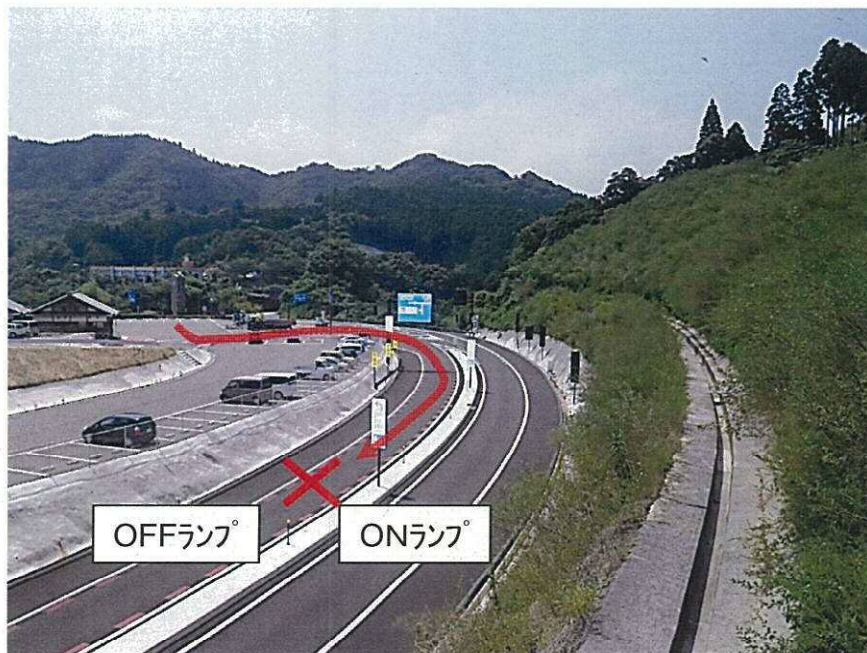
### ③事例(逆送)

#### ■見受けられる逆送の状況

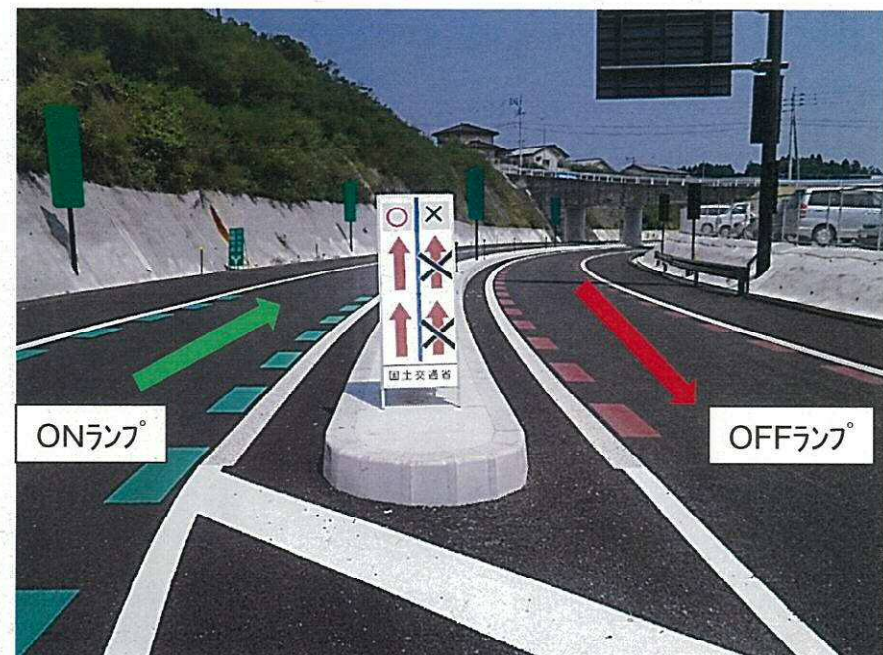
道の駅『北川はゆま』の駐車場から右折してICに進入する際、間違って右側(OFFランプ)の車線に進入した車両がそのまま逆走

#### ■高速道路利用者の皆さまへお伝えしたい事項

- ・**誤進入防止**のため北川ICの**中央分離帯に設置された看板**をご確認願います。



▲北川ICの誤進入状況



▲誤進入防止のための看板設置状況

## ④事例(落下物)

### ■見受けられる状況

自動車積荷等の固定不足など

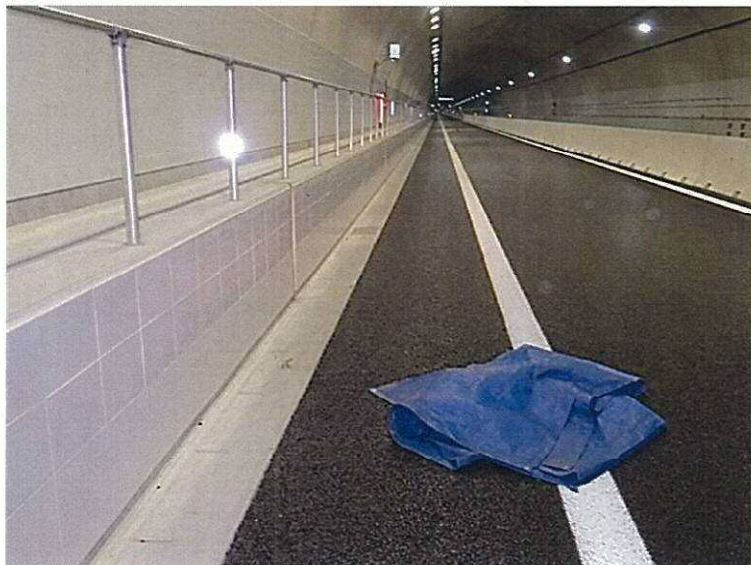
### ■高速道路利用者の皆さまへお伝えしたい事項

- ・道路に入る前に、**荷物などの落下がないように車両及び荷台の点検**をお願いします。
- ・さらに長距離・長時間走行の場合は、途中のサービスエリア・パーキングエリア、道の駅等の**休憩施設で再点検**を欠かさず行ってください。
- ・**落下物が原因で事故等**になった場合は**落とし主の責任**になります。
- ・落下物を発見した際には、**携帯電話で#9910へ**ご連絡ください。

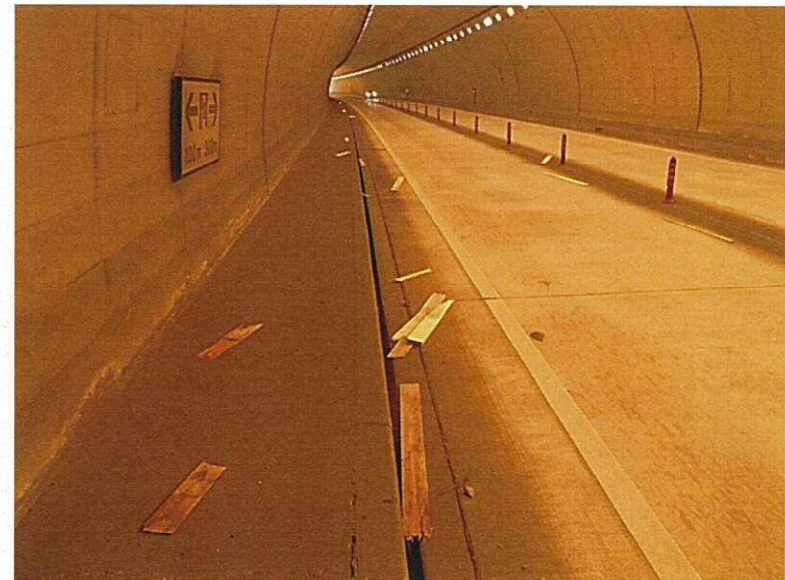
### ■備考

○道路パトロール等の回収状況(H25.4~6月までの累計)

- ・落下物 283件(紙・布・ビニール類 76件、ゴム・プラスチック類 59件、木材類 43件)
- ・動物死骸 17件



▲ブルーシートの落下状況



▲木板の落下状況

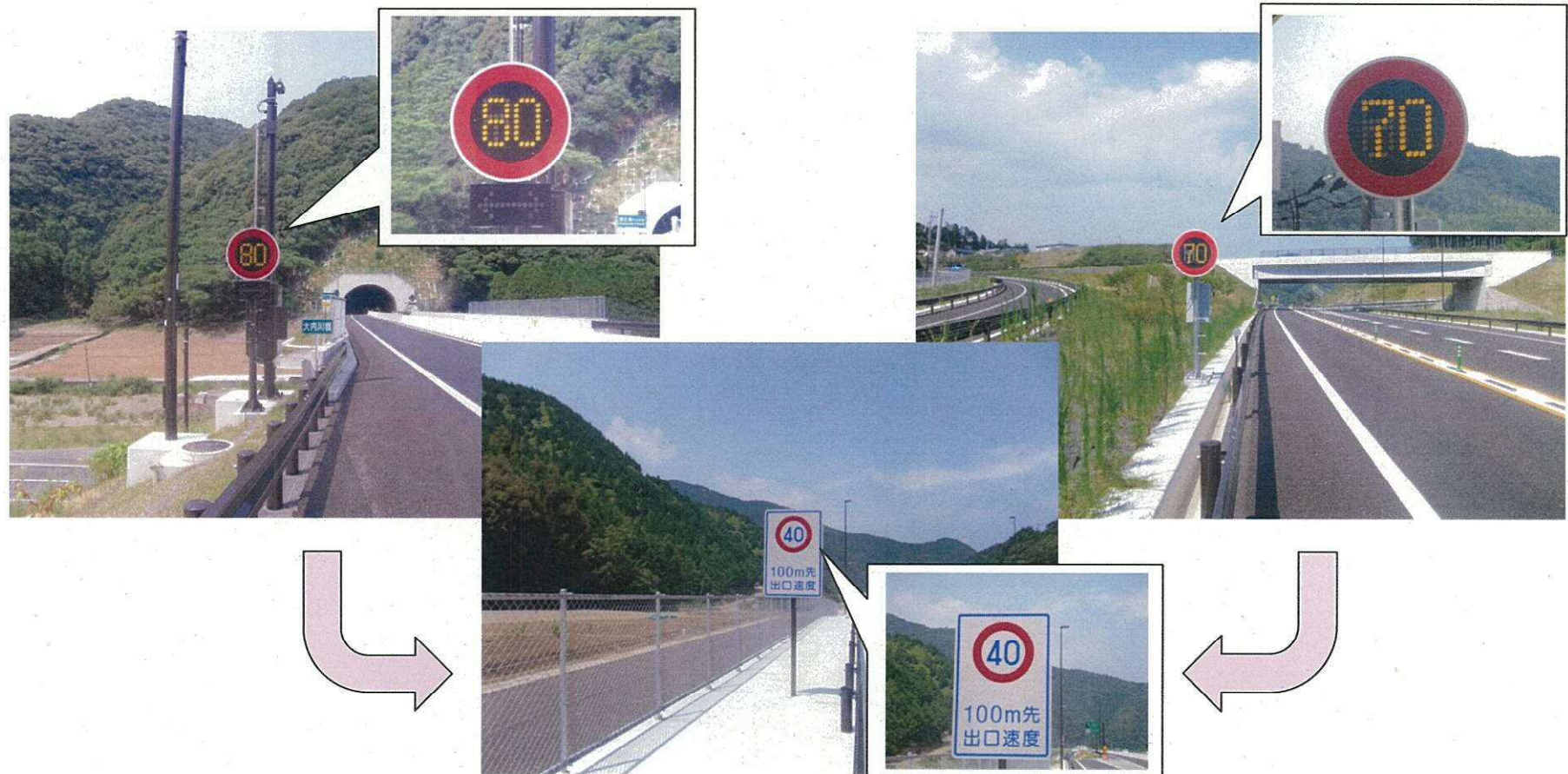
## ⑤事例(ランプ部)

### ■見受けられる状況

東九州道JCT、IC内で本線からOFFランプを通過する際、制限速度超過と思われる自動車の横転事故が発生

### ■高速道路利用者の皆さまへお伝えしたい事項

- 東九州道JCT、IC内で本線からOFFランプを通過する際、急カーブになっており、制限速度が変わります。  
(70km/hまたは80km/h→40km/h)制限速度の順守をお願いします。



▲高速道路本線とランプ部の制限速度の違い

## ⑥事例(気象条件)

### ■見受けられる状況

暖かく湿った空気がトンネル内で冷やされることにより、飽和状態となり、結露及び霧が発生していると考えられます。また、霧の発生状況としては、トンネル内全体もしくは局部的に発生し、さらに、時間の経過とともに変則的に霧の濃度変化します。その発生した霧は、まるで『生きている』かのようです。

### ■高速道路利用者の皆さまへお伝えしたい事項

- ・見通しが悪くなる**霧の中での高速運転は、大変危険**です。
- ・速度を落とし、**前方に十分注意**して走行して下さい。
- ・**道路情報板や注意喚起の看板**(設置予定)を設置していますので、**ご覧になり気をつけて走行**して下さい。



▲葛原TN内の局部的な霧発生状況



▲陣ヶ峰TN内の霧発生状況

# 【参考】東九州道(蒲江～北浦)、(須美江～北川～延岡～延岡南)



▲宮崎県北地域 高速道路概要図