

遠賀川の情報をいち早くキャッチしましょう！

自分たちの安全・安心のために川の情報が簡単に  
知る方法があることをご存じですか？

Risk managements of floods

# どこでも「遠賀川」すいっち

◆ 川の危険とは？・・・P1・2

提供その① テレビで知る！・・・P3・4

提供その② 携帯電話で知る！・・・P5・6

提供その③ パソコンで知る！・・・P7・8

遠賀川河川事務所

# 豪雨による川

何気なく目にする「川」は私たちの暮らしにとって大切な生活の一部です。しかし、その川がはん濫を起こすと、私たちの暮らしは危険な目に自分たちも遭うかもしれません！



雨がたくさん降って、川の水位（水の高さ）が高くなり、水があふれることをはん濫といいます。

H22. 7  
嘉麻市

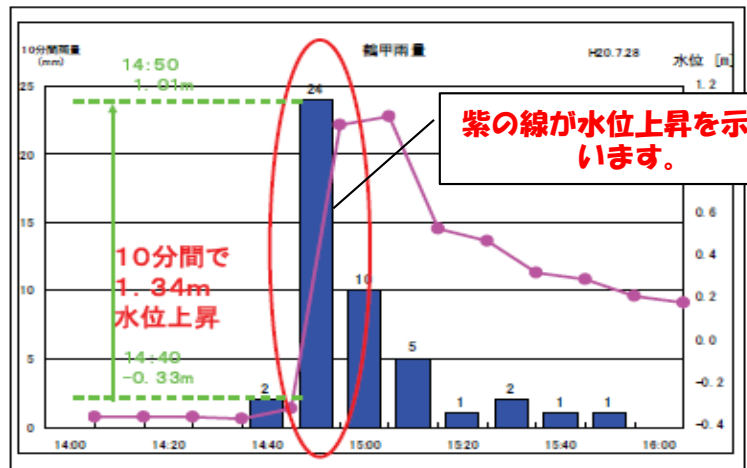
H24. 7  
直方市

自分は大丈夫だと思っている人が多いですが、死者がでることもあり得るのです！



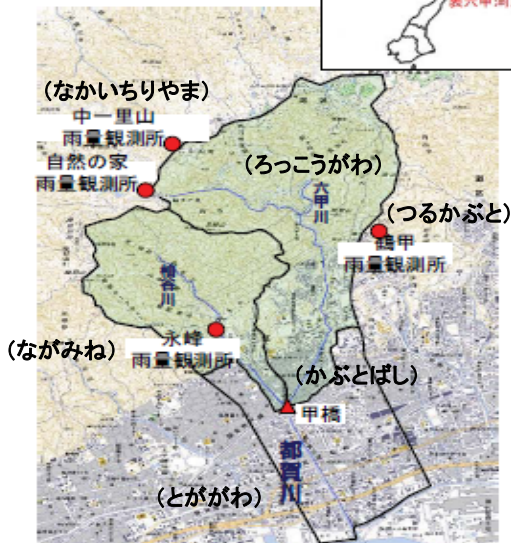
兵庫県の 都賀川ではこんな事例が起きています。

- ・都賀川流域周辺では14:30から15:00、特に永峰・鶴甲の14:40からの10分間に強い降雨
- ・甲橋水位局では降雨とほぼ同時の14:40から14:50の10分間で水位が1.34m急上昇
- ・児童を含む5名が死亡、11名が救助、41名が避難



紫の線が水位上昇を示しています。

都賀川甲橋 水位上昇状況 (神戸市モニタリングカメラ画像)



このように、10分間で1m以上も水位があがるなんて、想像ができますか？  
情報がないまま、私たちは正しい判断ができるのでしょうか？

# の危険とは・・・？



同じ景色がこんなに変わって  
しまいます。こうなった時、  
私たちは川の情報を知って、  
自分たちの安全を守ることが  
必要です。



そこで...

川の情報を知るためにこんな方法があります♪

① テレビで情報を知る



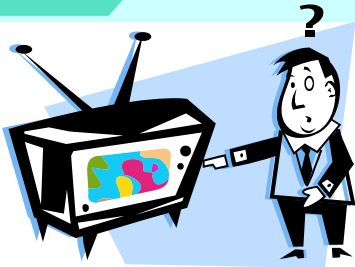
② 携帯電話で情報を知る



③ パソコンで情報を知る



# 1. テレビで情報を知る

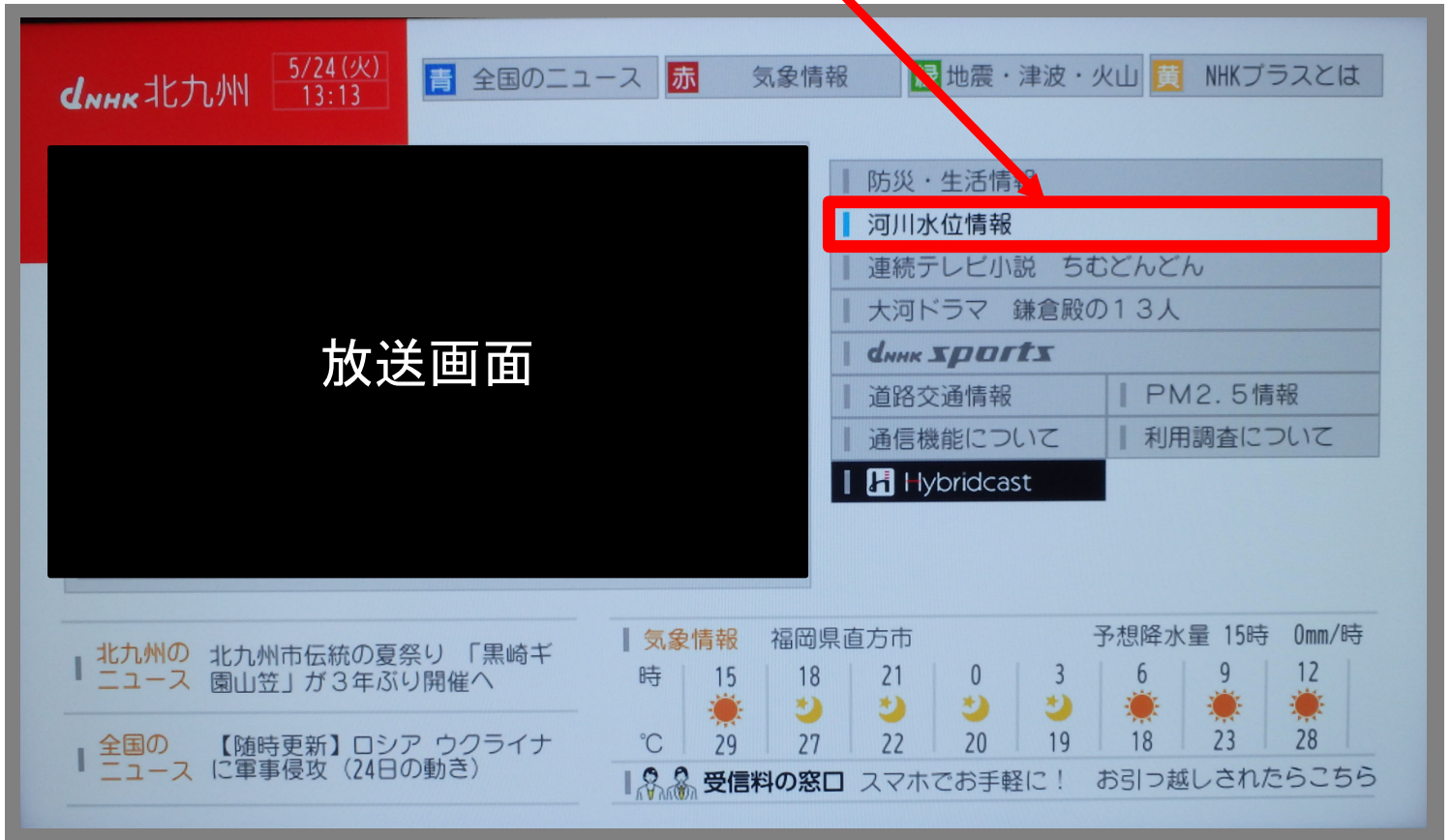


もっとも身近な存在「テレビ」  
で遠賀川の情報がわかります！

リモコンのdボタンで、近くの川の  
水位（水の高さ）・雨量（雨の  
強さ）を知ることができます。

①データ放送トップ画面を表示(リモ  
コンのデータボタン(dボタン)を押す)

②「河川水位情報」を選択



# ～操作方法を知って役立つ！～

観測所ごとの水位の状況を **危険度レベルに応じて表示** されます。

**NHK** 報

河川水位の状況

この欄には、水位の数値のほか、指定された河川で発表される増水や氾濫の情報を表示します。「氾濫注意」「氾濫警戒」「氾濫危険」「氾濫発生」の4段階の情報があります。

河川名	観測所名	自治体名	増減
注意や警戒が必要な基準水位に達した観測所を表示します			

防災・生活情報    ヘルプ・凡例    NHKトップ

**KBC** 報

氾濫危険 河川が氾濫する恐れのある水位  
 避難判断 避難情報発表の目安となる水位  
 氾濫注意 河川の氾濫発生を注意する水位  
 水防団待機 水防団が準備を始める目安水位

河川名	水位観測所	自治体名	水位増減	水位の状況
福地川	新福地橋	直方市	→	平常
福地川	峰橋	直方市	-	欠測
遠賀川	勘六橋	直方市	→	平常
遠賀川	日の出橋	直方市	-	閉局
彦山川	中島	直方市	-	閉局
彦山川	(船)彦山川2k200	直方市	→	平常

決定

水位増減  
 ↑ 増加  
 → 増減なし  
 ↓ 減少

左: 地方選択  
 上下: ページ選択  
 決定: 表示

TOP画面    防災情報    天気情報

**FBS**

河川水位情報 | 福岡県

彦山川 伊田 観測所

氾濫危険水位 観測データは、国交省から提供された速報値です。機器の点検等により、欠測等が生じる場合があります。

0.43m 正常水位

河川名	観測所名	前回観測比	水位
彦山川	伊田観測所	→	0.43m
中元寺川	春日橋観測所	→	0.26m
佐田川	金丸橋観測所	→	0.20m
小石原川	新甘木橋観測所	→	0.38m
小石原川	柴田橋観測所	↑	-0.03m

福岡県の情報    佐賀県の情報    5/8

**TNC**

河川水位情報

国土交通省 川の防災情報

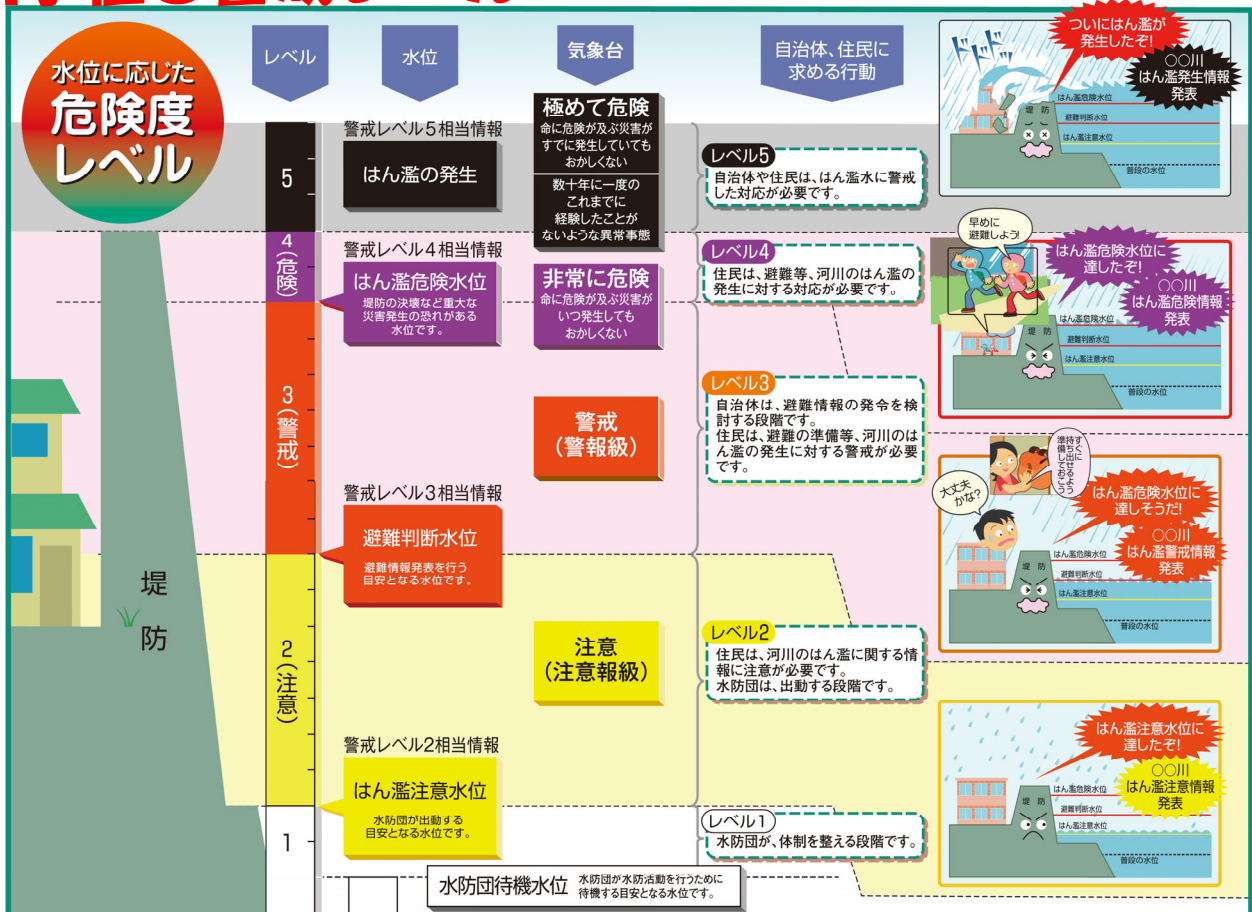
全県 6/8

遠賀川	川島	大隈	平成橋	庄内川
勘六橋 → -0.11m	→ -0.07m	→ 0.45m	→ 0.53m	勢田 ↓ 0.05m
西川 ↑ -0.02m	小木橋 → 0.08m	井手浦橋 → 0.44m	秋松橋 → 0.31m	豆田橋 ↓ -0.23m

2022/05/24 13:00更新  
 前観測比: → 増減なし ↑ 増加 ↓ 減少

※テレビ局によって、表示内容が違いますので、ご注意ください。

## 河川水位と警戒レベル



# 2. 携帯電話で情報を知る

九州地方の雨量・水位情報を携帯電話・スマホにメールでお知らせします。提供される情報は九州管内の雨量観測所と水位観測所です。「川の防災情報」を確認しなくても広域的な河川情報を受信することができます。

## 河川情報アラームメール



【ご登録は以下の方法で】

空メールの送信



qsr-kasenalarm-entry  
@kp.mlit.go.jp



### 雨量・水位が基準値※1 になればメールを受信

※1 水位の基準値は、計画高水位、氾濫危険水位、避難判断水位、氾濫注意水位、水防団待機水位です。雨量の基準値は気象庁の「警報・注意報発表基準」を用いて、対象となる雨量観測所の基準値とします。

### お好みのアラーム設定が可能※2

※2 対象とする水位及び雨量観測所の選択はもちろん、基準値の値も任意に設定が可能となります。例えば、早めにメールを受信したい場合には基準値を低くしたり、逆にメールの配信を減らしたい場合には基準値を高くしたりすることができます。

#### 登録画面

メール配信を希望する水系・河川を選択します

メール配信を希望する観測所を選択します

地域選択

選択した地域の雨量・水位情報をメール配信します。配信を希望する水系を下の中から選択してください。(チェックを入れます)

複数選択することも可能です。「すべて選択する」にチェックを入れた場合は、全ての水系・河川が対象になります。

すべて選択する

○○川

○○川

次へ

雨量・水位観測所の選択

選択した河川に該当する雨量観測所および水位観測所の中から配信を希望する観測所を選択してください。(チェックを入れます)

複数選択することも可能です。「すべて選択する」にチェックを入れた場合は、雨量もしくは水位に該当する全ての観測所が対象になります。

■雨量観測所

すべて選択する

○○(○○市△△)

○○(○○市◇◇)

次へ

#### アラームメール例

洪水時において、雨量および水位の状況により注意情報をメールでお知らせします

日時: yyyy/mm/dd HH:MM

From: kasenalarm-info@qsr.mlit.

Subject: アラーム基準超過(河川情報アラームメール)

国土交通省九州地方整備局水災害予報センター 河川情報アラームメールです。

あなたが選択している地域において、雨量、あるいは水位がアラーム基準値を超過しました。現在の状況は次のとおりです。URLをクリックすると、詳細情報にジャンプします。

市町村や消防団から避難等の指示があれば、これに従ってください。

■観測日時  
\*\*\*\*年\*月\*日\*時\*分

■雨量状況  
下記の雨量観測所が注意値を超えました。

◇◇  
△△川  
(××市××)

詳細情報はこちら  
<http://kasenalarm.qsr.mlit.go.jp/push/i.jsp?t=2&i=497>  
雨量レーダ画像はこちら  
<http://kasenalarm.qsr.mlit.go.jp/push/i.jsp?t=1>

※アラームメールは水位到達後、メール通知まで20分程度の時間を要します。

# ～簡単な登録ですぐさま確認！～

☆自分たちの安全を守り、安心するために情報を確認してみよう！

携帯版情報

スマホ

<http://www.qsr.mlit.go.jp/onga/>

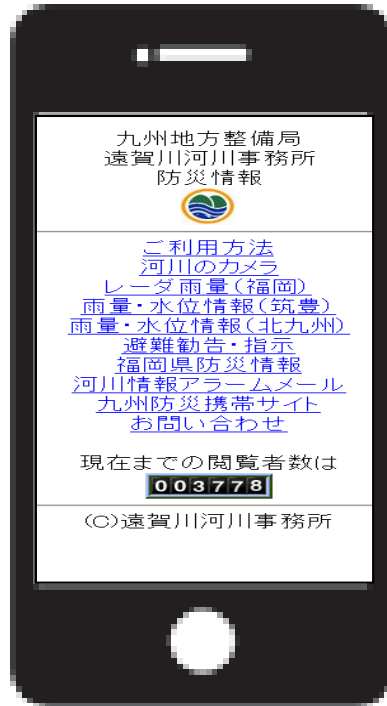
遠賀川の①雨の量②川の高さ③川の様子などさまざまな情報を更新しています。

## QRコード



携帯電話のカメラを使ってQRコードで情報サイトへアクセスしてください。

通信料が高くなる場合があるので、ご注意ください



携帯電話で近くの川の様子も  
見ることができます



# 3. パソコンで情報を知る

川の高さや様子を見ることが出来ます～遠賀川河川事務所サイト～



国土交通省 九州地方整備局  
遠賀川河川事務所

Google カスタム検索

Search

防災情報

事業案内

遠賀川のすがた

河川学習プログラム

水環境・流域活動

入札・契約情報

遠賀川における治水事業の効果

講習会のご案内

遠賀川圏域大規模氾濫減災協議会

遠賀川流域生態系ネットワーク形成

水環境保全・再生推進協議会



遠賀川八景

あなたの遠賀川の写真をお寄せください

リアルタイム  
雨量

リアルタイム  
水位

ライブカメラ

遠賀川河口堰

事務所/出張所  
アクセス

関連リンク

## 新着情報 イベント&トピックス

- 2019.12.09  
・遠賀川流域だより第68号掲載しました。 **new**
- 2019.10.16  
・遠賀川流域だより第67号掲載しました。
- 2019.07.19  
・11月3日直方市のイベントと同時開催！  
「遠賀川流域フェア」の開催が決定しました。

遠賀川河川事務所  
のホームページは  
こちらです

[www.qsr.mlit.go.jp/ongaga](http://www.qsr.mlit.go.jp/ongaga)



遠賀川水位・雨量データ



遠賀川ライブカメラ



# ～まだまだある！雨の様子や水位の見方～

他にも雨の情報を知ることができるサイトは？～国土交通省サイト～

## 川の防災情報

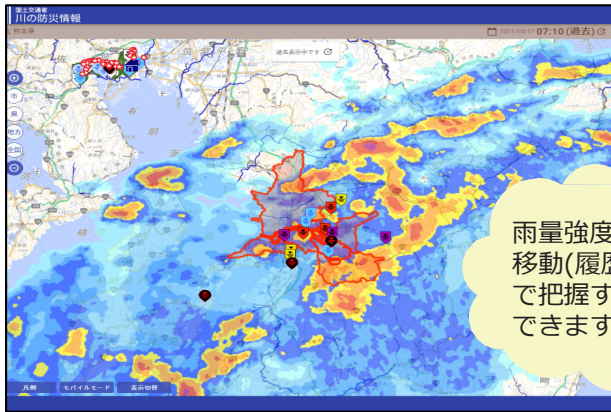
パソコン・スマホ

<https://www.river.go.jp>

お近くの地域の「雨の状況」、「川の水位と危険度」、「洪水に関する予警報」、「川のカメラ画像」などの情報をリアルタイムで確認することができます。

### レーダー雨量 (XRAIN・Cバンド)

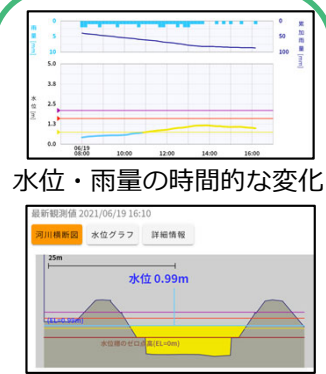
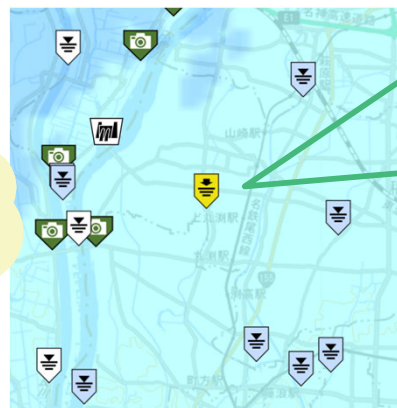
周辺地域の雨域や雨量の状況をレーダ雨量により確認できます。



雨量強度や雨域の移動(履歴)を動画で把握することができます。

### 川の水位・雨量

川の現在の水位や雨量、時間的な変化を確認できます。また、水位と横断面図の関係より危険度を把握できます。

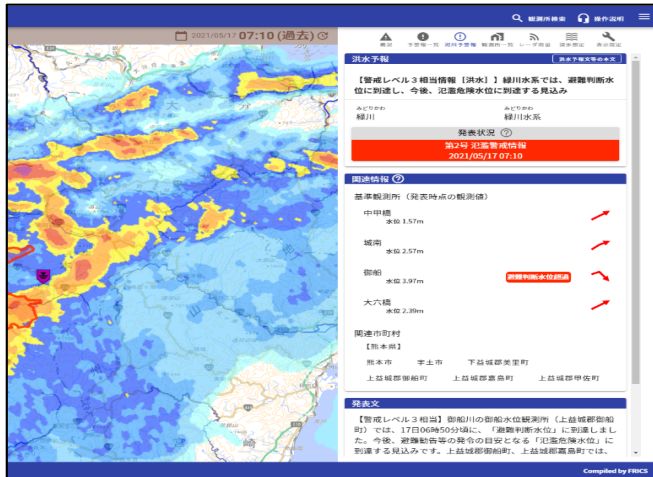


水位・雨量の時間的な変化

水位と横断面図の関係

### 河川の洪水予警報

周辺地域の洪水予警報の発令状況から現在の警戒レベルを確認し避難の判断をすることができます。



### 河川カメラ画像

お近くの川の様子をカメラ画像により確認することができます。



### 川の防災情報はスマホでも見ることができます！

スマートフォンでも手軽に河川情報を入手できます。GPS機能により現在地周辺の情報も確認できます。



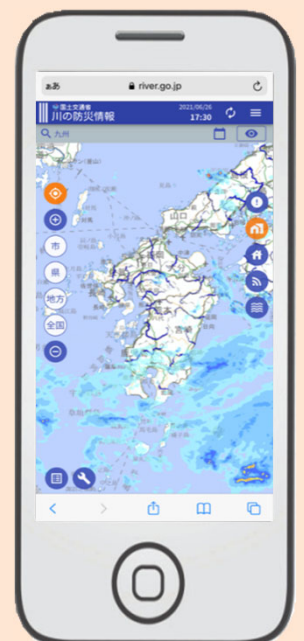
河川水位



河川カメラ



スマホ版 QRコード



# マイ・タイムライン

マイ・タイムラインとは、台風の接近などにより川の水位が上昇するときに、自分自身がとる防災行動を時系列的に整理し、とりまとめる行動計画です。

余裕をもって安全に避難するために、いざという時の自分の行動を考えておきましょう。

マイ・タイムラインの  
検討ツール



## ご自宅や周辺のリスクを 確認する



家のまわりは  
どうなってるんだらう

## 避難先や避難ルートを 具体的に決める



避難場所はここだね

## ご家族の構成をふまえて、 行動のタイミングを考える

車イスの方がいる家庭は、  
早めに避難するのね



## 今日作成した マイ・タイムラインをもとに、 ご家族や地域の方と話し合ってみる



こうやって逃げようね

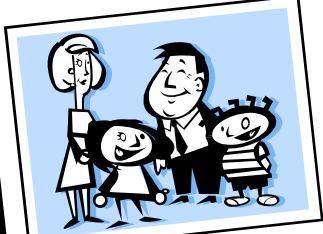
**作成したマイ・タイムラインを活用し、  
「自分の逃げ方」を手に入れましょう！**

# 身近な人の連絡先を困った時のために控えておきましょう

家族・知人の連絡先

避難場所の名称

防災についての問い合わせ先（市役所・消防署など）



これで避難先で家族  
とはぐれてしまっ  
ても安心ですね！

映像は川の様子だけではなく、  
季節によって変わる風景も楽しむことが  
できますので、ふだん川を見ることがで  
きない方もぜひ一度ご覧ください。  
町のみなさまが遠賀川とよりよく快適に  
過ごせますよう遠賀川河川事務所一同は  
心より願っています。



どこでも「遠賀川」すいっちとは、どこの場面においても簡単にボタン一つで遠賀川の情報調べてほしいと思い、名付けました。

国土交通省九州地方整備局 遠賀川河川事務所 防災情報課  
〒822-0013 直方市溝堀1丁目1-1 TEL0949-22-1830 FAX0949-29-5115

令和4年9月作成