



## 【 その他 】

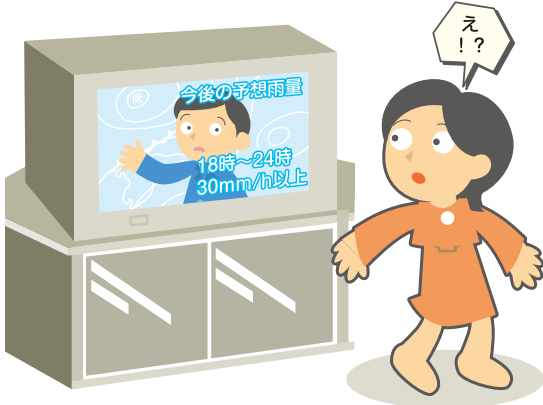
- |   |                                |        |
|---|--------------------------------|--------|
| 1 | 遠賀川河川事務所からのお知らせ<br>～大雨・洪水への備え～ | 94ページ  |
| 2 | 遠賀川下流域にある資料館など                 | 101ページ |
| 3 | 参考にした資料及び提供一覧                  | 101ページ |
| 4 | 航空写真                           | 102ページ |

# 1 遠賀川河川事務所からのお知らせ ～大雨・洪水への備え～

## (1) 防災に関する情報を調べてみよう

テレビ、パソコン、携帯電話で情報を集めよう。

### 大雨が降った時は…



### どうすればいいの?

テレビやラジオ、パソコン、携帯電話で流れる情報をこまめに確認してください。深夜や停電時に備えて、携帯用のラジオを準備しておくとう便利です。

いつでも避難できるよう、身支度や防災用品の準備をして、近くの河川情報も常に注意しておくことが重要です。

また、子どもやお年寄りなど、避難に時間を要する方は、早めの避難を心掛けましょう。



### 市町村長が発令する避難情報

- 避難準備情報… 要援護者等、特に避難に時間を要する方に避難を促す情報です。
- 避難勧告… 一般の方に避難を促すために発令される勧告です。
- 避難指示… 人的被害の発生する危険性が非常に高いと判断された時に発令されます。



### 市町村からの情報

お住まいの市町村から避難に関する情報が、広報車や有線放送、防災無線、サイレンなどで伝えられます。

もし、避難勧告などが出ていなくても災害の危険を感じたら、自主的に避難することが大切です。



### テレビ

リモコンの「dボタン」で防災情報を見ることができます。



### パソコン



大雨時のホーム画面



今の様子

### 携帯電話



河川のカメラ



レーダ雨量

遠賀川河川事務所が提供しているサイトでは、雨量の状況や河川の水位、リアルタイムでライブ映像を見ることができます。

実際にパソコンやテレビで見てみよう

## (2) 災害時の豆知識

### ① 知っておきたい思わぬ危険

#### 《河川・溪流など》

河川などの自然環境では、天候の変化がすぐにも事故につながる可能性があります。災害が予測される場所から早めに避難しましょう。



溝などは水の流が早くなり危険です。



河川上流では、水かさの変化が激しく、急な崖の近くでは、水分を含んだ土砂が崩れる可能性があります。



水かさの増した川の橋はとても危険です。



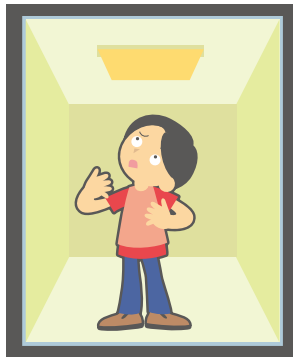
水かさの増した川の橋はとても危険です。

#### 《オフィス街など》

都心部では地下施設などが多く、思わぬ被害が生じる危険があります。事前に予備知識を持ち、速やかに避難できるような心掛けておきましょう。



地上が冠水すると、地下室へ一気に水が流れ込んできます。



浸水すると電灯が消え、エレベーターは使えません。



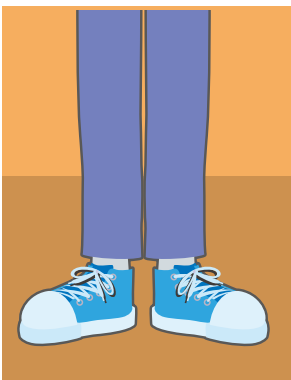
水圧でドアは開かなくなります。



換気口や採光窓など、思わぬところから水が流れ込んできます。

### ② 洪水からの避難のポイント

洪水災害の威力は計り知れません。避難時の注意点を事前に知ることによって被害を最小限に抑えることが可能です。



運動靴が最適です。長靴は、浸水が深いと水が入り、歩きにくくなります。



歩ける水の深さは膝の高さまでです。流れが早いと20cmの深さでも危険です。



水の中は何があるのかわかりません。杖などを使って確認しながら進みましょう。



お年寄りや子どもは、はぐれないよう、お互いをロープなどでつないで避難しましょう。

# 1 遠賀川河川事務所からのお知らせ ～大雨・洪水への備え～

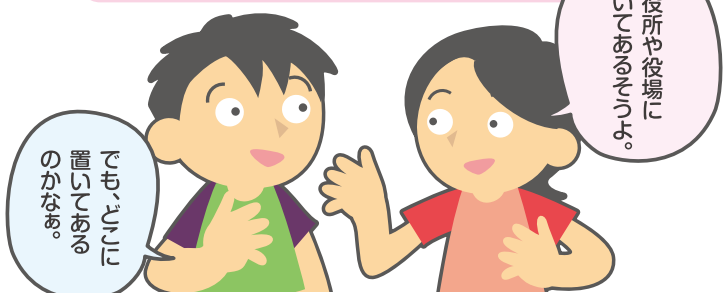
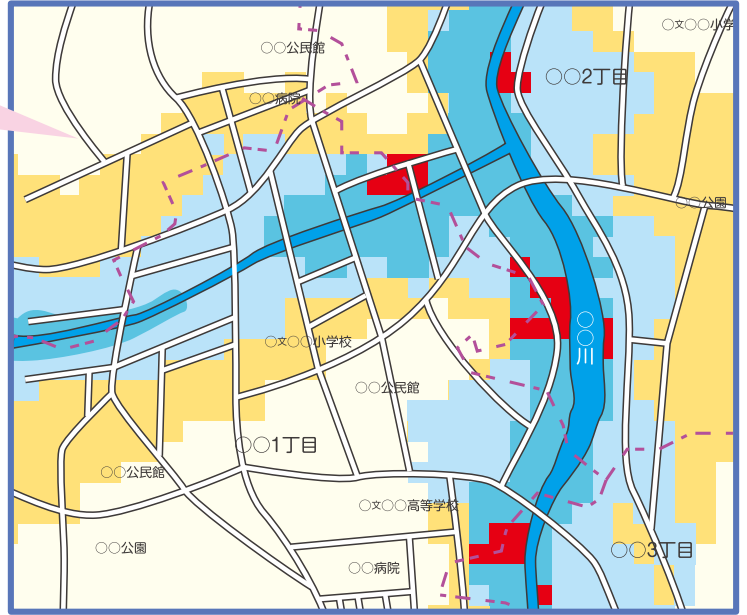
③災害から身を守るために、日頃からの準備を！

## 定期的話し合ってみましょう。

日頃から水害ハザードマップで避難場所の確認など、水害時の準備をしておきましょう。

### 水害ハザードマップ

万が一の水害時に、地域の住民の方々が安全に避難できる事を主な目的として、想定浸水深・避難所の位置及び一覧、緊急連絡先、避難時の心得等が記載されています。



防災マップや水害ハザードマップは、市役所または役場へお問合せ下さい。

## 防災グッズの準備と定期点検

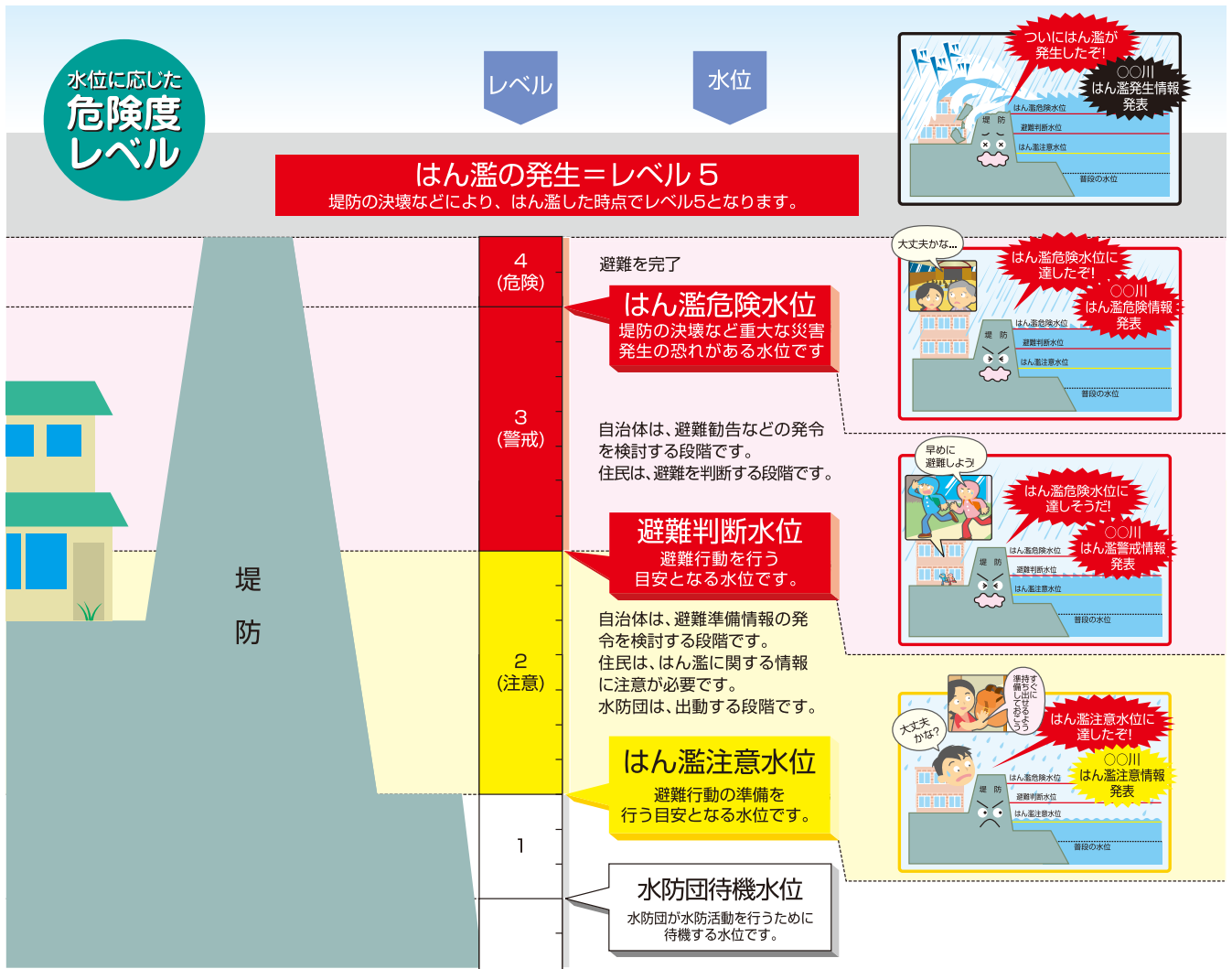
家族構成を考えながら必要な物がそろっているかチェックしましょう。また、使用期限のあるものは定期的に取り替えます。



自分の街のハザードマップを調べよう

### (3) その他

川には危険度のレベルがあります。



### パンフレットの紹介



#### 水害知っとこ

水災害から身を守るための情報が詳しく記載しています。

(国土交通省 遠賀川河川事務所)



#### どこでも「遠賀川」すいっち

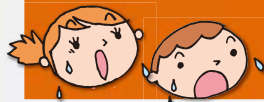
防災情報（雨量・水位）の取得方法が詳しく記載しています。

(国土交通省 遠賀川河川事務所)



# 1 遠賀川河川事務所からのお知らせ ～大雨・洪水への備え～

もしもの水害に備えて…



## チェック

# 7



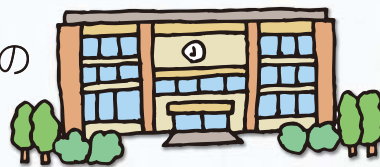
水害が起こっても君は大丈夫？



1 もしも水害が起こったときに備えて、  
避難場所を調べていますか？



2 あなたの家から避難場所への  
道を知っていますか？



3 もしも水害が起こった時、家族がバラバラに  
ならないようにみんなが集まる  
避難場所を決めていますか？



4 すぐに家族と連絡がとれる  
連絡先を知っていますか？



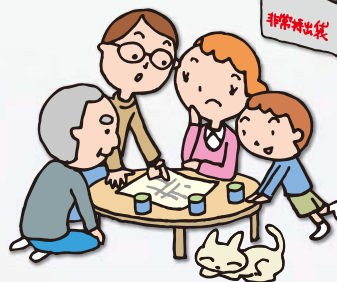
5 もしも水害が起こった時に備えて、  
すぐに持ち出せる避難道具を用意していますか？



6 避難道具は家のどこにあるか  
知っていますか？



7 上記の1～6のことを、  
年に1回ぐらい  
家族と話していますか？



# いざという時のおぼえがき

かぞく れんらくさき  
■家族の連絡先

お父さん	—	—	お母さん	—	—
	—	—		—	—
	—	—		—	—
	—	—		—	—
	—	—		—	—

ひなん ぼしよ けいろ  
■避難場所（経路）

	<small>じたく ひなんぼしよ</small> 自宅から避難場所への道順 MAP
--	---

ひなん どうぐ ぼしよ  
■避難道具の場所

--

ぼうさい  
■水害・防災についての問合せ先  
お近くの行政機関窓口

# 1 遠賀川河川事務所からのお知らせ ～大雨・洪水への備え～

## (4) 防災に関する情報

エリア	パソコン	携帯電話 (ポケット通信料が必要です)
		大雨に関する項目
遠賀川 流域	遠賀川河川事務所 (防災情報・リアルタイム情報)	遠賀川河川事務所防災情報 ・雨雲の状況 (レーダ) ・雨量、水位 ・河川カメラ
福岡 県内	福岡県 (防災・災害情報)	福岡県県土整備部防災情報 ・気象警報、土砂災害警戒情報 ・雨量、水位 ・はん濫警戒情報等 ・河川カメラ
	(雨量・河川水位の情報)	防災メールまもるくん ・気象警報、土砂災害警戒情報 ・台風情報・避難勧告 ・指示・避難所等検索等
九州 地方	九州地方整備局 (九州防災ポータルサイト)	九州防災携帯サイト (防災関係機関のリンク集)
全国	川の防災情報	川の防災情報 ・雨雲の状況 (レーダ) ・雨量、水位 ・はん濫警戒情報等 ・ダム情報
	国土交通省防災情報提供センター	国土交通省防災情報提供センター ・川の防災情報 ・気象警報 等

パソコンやテレビなどで情報を集めよう



歴史資料館等		
芦屋歴史民族資料館 芦屋歴史の里	遠賀郡芦屋町大字山鹿1200	093-222-2555
芦屋釜の里	遠賀郡芦屋町大字山鹿1558-3	093-223-5881
遠賀町民俗資料館	遠賀郡遠賀町浅木2-31-1	093-293-2030
中間市歴史民俗資料館	中間市大字垣生660番地1	093-245-4665
水巻町歴史資料館	遠賀郡水巻町古賀3丁目18番1号	093-201-0999
岡垣町文化財展示・資料室	遠賀郡岡垣町海老津駅前10番16号岡垣町地域交流センター内	093-282-6118
鞍手町歴史民族博物館	鞍手郡鞍手町小牧2097番地	0949-42-3200
北九州市立いのちのたび博物館ミュージアムティーチャー	北九州市八幡東区東田2-4-1	093-681-1011
浄水場等（見学可能施設）		
西部浄水場（中間市）	中間市大字上底井野字中曾根1094	093-246-0095
唐戸浄水場（中間市）	中間市中間二丁目5-13	093-245-0257
岡垣町役場 上水道浄水場	遠賀郡岡垣町吉木東2丁目6-1	093-282-0046
北九州市穴生浄水場	北九州市八幡西区鷹の巣三丁目10-16	093-641-3338
北九州市本城浄水場	北九州市八幡西区御開五丁目4-1	093-693-1385
北九州市皇后崎工場	北九州市八幡西区夕原町2番1号	093-642-6731
遠賀川河口堰	遠賀郡水巻町大字猪熊10丁目7-1	093-201-1675
遠賀川水辺館	直方市溝堀1-1-1	0949-22-1810
図書館		
中間市民図書館	中間市蓮花寺三丁目1-2	093-245-4664
遠賀町立図書館	遠賀郡遠賀町大字今古賀513番地	093-293-9090
水巻町立図書館	遠賀郡水巻町古賀3丁目18番1号	093-201-5000
岡垣サンリーアイ	遠賀郡岡垣町野間1丁目2-1	093-282-1515
芦屋町図書館	遠賀郡芦屋町中ノ浜4-4（芦屋町中央公民館1・2階）	093-223-3677
その他HP		
淡水魚を使って河川の生物多様性を調べよう（福岡県）	福岡県保健環境研究所 環境生物課	092-921-9951
遠賀川水系魚類マップ（福岡県）	福岡県直方県土整備事務所	0949-22-5608
遠賀川魚ガイド	国土交通省遠賀川河川事務所	0949-22-1830

芦屋歴史民族資料館 芦屋歴史の里

水巻町歴史資料館

北九州市建設局

芦屋町役場

水巻町教育委員会

福岡県庁

福岡県歴史教育者協議会

齋藤勝明

「遠賀川 もっと知りたい遠賀川」NPO法人遠賀川流域住民の会

芦屋釜の里

鞍手町歴史民族博物館

田川市役所

岡垣町役場

芦屋町教育委員会

北九州県土整備事務所

国土交通省 遠賀川河川事務所

田和昭壽

遠賀町民俗資料館

中間市役所

遠賀町役場

中間市教育委員会

岡垣町教育委員会

福岡県河川協会

入江茂美

日本作文の会

中間市歴史民俗資料館

北九州市上下水道局

水巻町役場

遠賀町教育委員会

鞍手町教育委員会

福岡県海岸協会

入江東樹

歴史教育者協議会遠賀中間支部





遠賀川 - 1









遠賀川 - 3





遠賀川 - 4









遠賀川 - 6





遠賀川 - 7





遠賀川 - 8





遠賀川 - 9





遠賀川 - 10





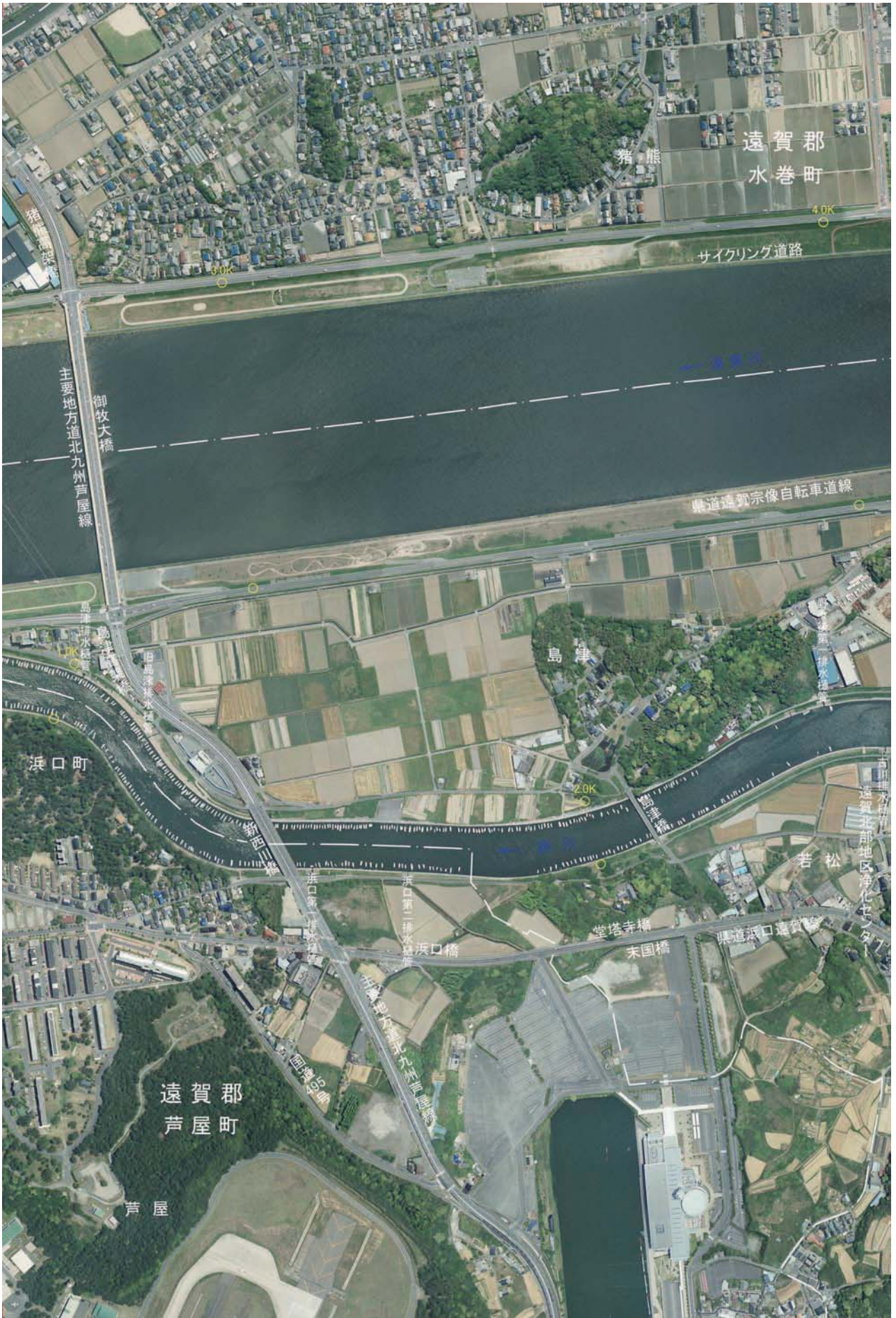












西川 - 2





西川 - 3





西川 - 4





黒川・笹尾川 - 1





黒川・笹尾川 - 2





黒川・笹尾川 - 3





黒川・笹尾川 - 4



編集

平成23, 24年度 遠賀川下流域河川環境教育研究会

芦屋町教育委員会

岡垣町教育委員会

北九州市上下水道局

国土交通省 遠賀川河川事務所河口堰管理支所

福岡県北九州県土整備事務所

---

わたしたちの遠賀川

発行 2013年 3月

編集事務局 遠賀川下流域河川環境教育研究会

国土交通省 遠賀川河川事務所河口堰管理支所

〒807-0001

福岡県遠賀郡水巻町猪熊10丁目7-1

TEL 093-201-1675

FAX 093-201-1676



