

遠賀川の情報をいち早くキャッチしましょう！

自分たちの安全・安心のために川の情報を簡単に
知る方法があることをご存じですか？

Risk managements of floods

どこでも「遠賀川」すいっち

◆ 川の危険とは？・・・P1・2

提供その① テレビで知る！・・・P3・4

提供その② 携帯電話で知る！・・・P5・6

提供その③ パソコンで知る！・・・P7・8

遠賀川河川事務所

豪雨による川

何気なく目にする「川」は私たちの暮らしにとって大切な生活の一部です。しかし、その川がはん濫を起こすと、私たちの暮らしは危険な目に自分たちも遭うかもしれません！



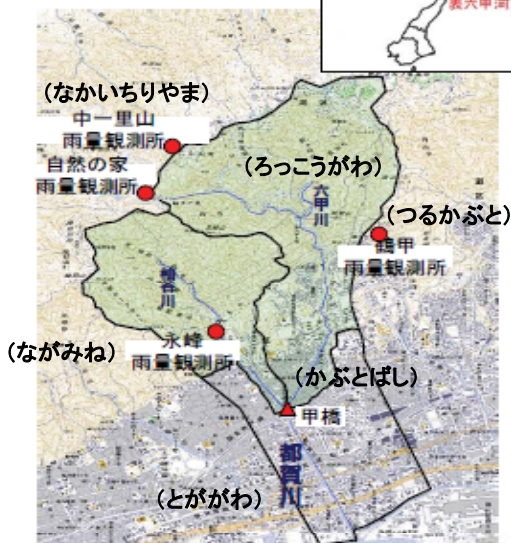
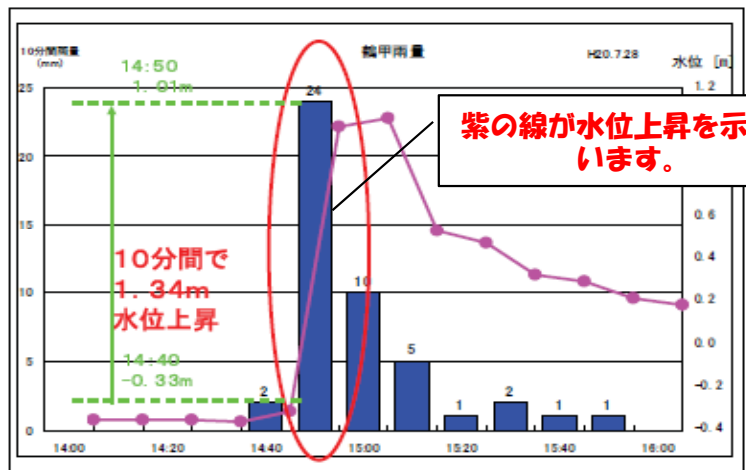
雨がたくさん降って、川の水位（水の高さ）が高くなり、水があふれることをはん濫といいます。

自分は大丈夫だと思っている人が多いですが、死者がでることもあり得るのです！



兵庫県の 都賀川ではこんな事例が起きています。

- ・都賀川流域周辺では14:30から15:00、特に永峰・鶴甲の14:40からの10分間に強い降雨
- ・甲橋水位局では降雨とほぼ同時の14:40から14:50の10分間で水位が1.34m急上昇
- ・児童を含む5名が死亡、11名が救助、41名が避難

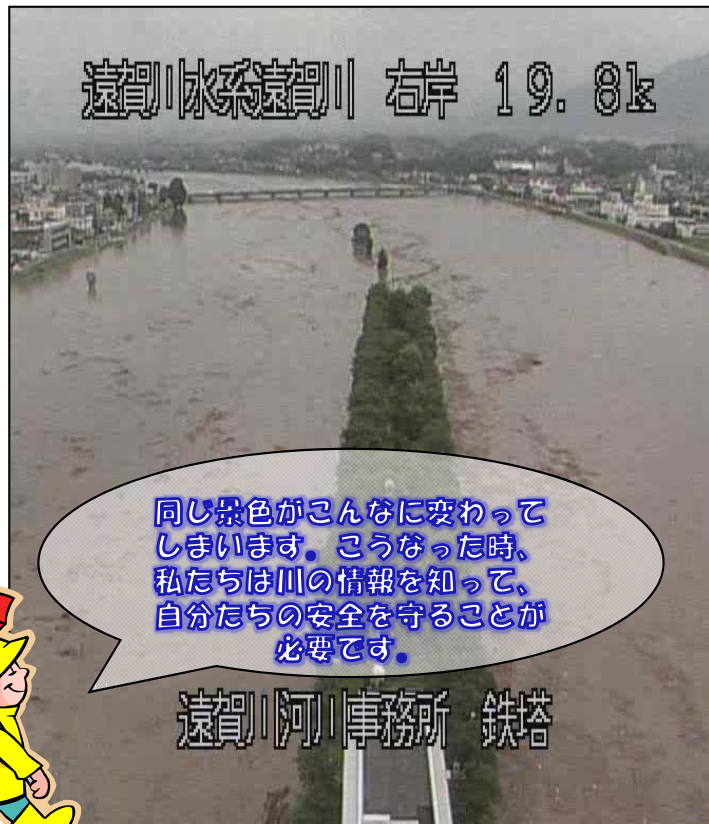


都賀川甲橋 水位上昇状況（神戸市モニタリングカメラ画像）



このように、10分間で1m以上も水位があがるなんて、想像ができますか？
情報がないまま、私たちは正しい判断ができるのでしょうか？

の危険とは・・・？



同じ景色がこんなに変わって
しまいます。こうなった時、
私たちは川の情報を知って、
自分たちの安全を守ることが
必要です。



遠賀川河川事務所 鉄塔

遠賀川河川事務所 鉄塔

そこで...

川の情報を知るためにこんな方法があります♪

① テレビで情報を知る



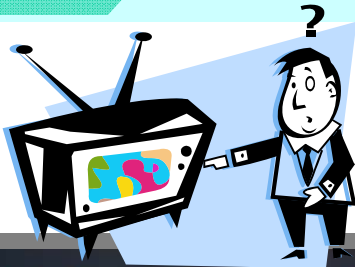
② 携帯電話で情報を知る



③ パソコンで情報を知る



1. テレビで情報を知る



もっとも身近な存在「テレビ」
で遠賀川の情報がわかります！

② 河川水位・雨量を選択

河川水位・雨量

放送画面

ニュース 気象情報 12時 15 18 21 0 3 6 9
北九州 東日本大震災への街頭募金 福岡県直方市
全国 麻生氏 G20で経済政策説明 予想降水量12時 1mm/時
7℃ 9 7 7 9 6 4 4

① dボタンを押すと...

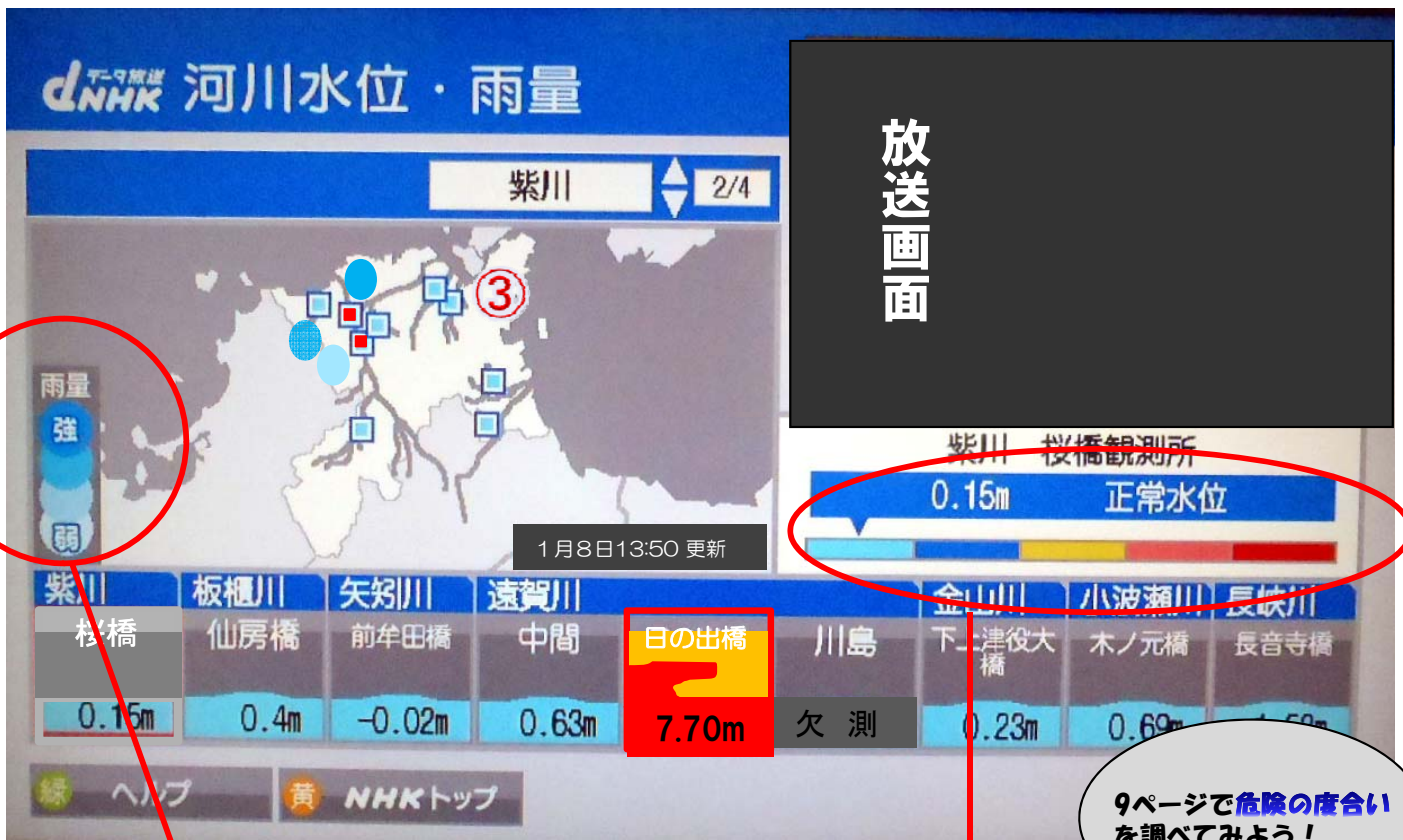
① NHK総合のデータ放送トップ画面
を表示(リモコンのデータボタン
(dボタン)を押す)

② 「河川水位・雨量」を選択

チャンネル3 (NHK総合) に合わせ、
リモコンのdボタン (連動データ) を押す
だけで、近くの川の水位 (水の高さ) ・雨
量 (雨の強さ) を知ることができます。

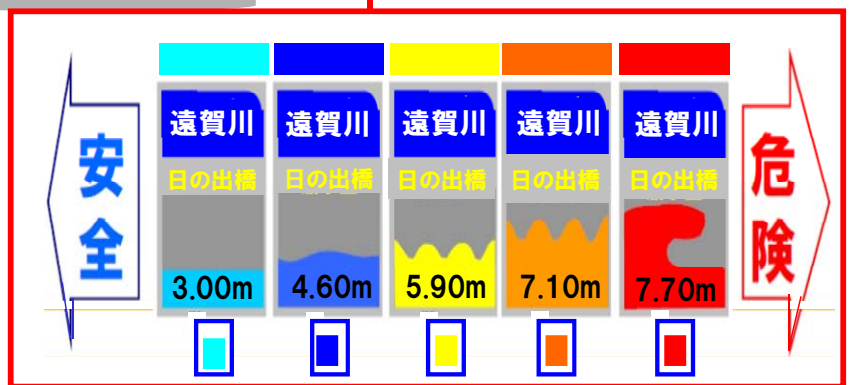
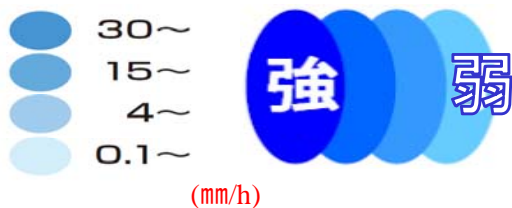


～操作方法を知って役立てる！～



《雨量情報》

- ・青色の濃さで、雨の強さを表しています。
- ・雨量観測所は地図上の円で位置を表示。

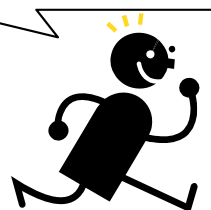


③ 水位観測所は、地図上の四角で位置を表示。

- ・ 選択した水位観測所は四角が点滅。
- ・ 観測所ごとの川の名前、川の水の高さ、危険の度合いを「通常」「水防団待機」「はん濫注意」「避難判断」「はん濫危険」の5段階で表示。

※危険だと、画面上に表示されている観測所のアイコンの色が変化するため、川の状況が一目でわかります。

水位・雨量観測所とは雨の量や川の水の高さを調べる場所のことです!



2. 携帯電話で情報を知る

☆携帯に情報を届けてくれるアラームメール☆

雨の量と川の水の高さの
情報をお知らせ

河川情報アラームメール

雨量と水位が
危険基準値になれば
メールでお知らせ

お近くの川の雨量と水位が
基準値※(危険とされる水の高さ)
に達すれば携帯のメールでお知らせしてくれます。
kasenalarm-entry@qsr.mlit.go.jp
(次のページにQRコード記載)に空メールをし、
手順に従って登録するだけです。

※水位と雨量、それぞれの基準値
・水位(避難となる目安のレベル)
・雨量(気象庁の警報・注意報発表基準)

新しくご利用いただく方へのお知らせ

ご登録は以下の方法で

空メールの送信

メールアドレスを直接入力
もしくは、下のQRコードを使って

登録用空メール 新アドレス



kasenalarm-entry@qsr.mlit.go.jp

空メールへ送信後、河川情報アラームメールサービスからの登録案内メールを受信します。

受信拒否指定、アドレス指定受信設定をされている方はあらかじめ解除をお願いします。



登録案内メール

登録画面

メール配信を希望する
水系・河川を選択します

メール配信を希望する
観測所を選択します

地域選択

選択した地域の雨量・水位情報をメール配信します。
配信を希望する水系を下の中から選択してください。(チェックを入れます)
複数選択することも可能です。
「すべて選択する」にチェックを入れた場合は、全ての水系・河川が対象になります。

すべて選択する
 ○○川 選択
 ○○川
次へ クリック

雨量・水位観測所の選択

選択した河川に該当する雨量観測所および水位観測所の中から配信を希望する観測所を選択してください。(チェックを入れます)
複数選択することも可能です。
「すべて選択する」にチェックを入れた場合は、雨量もしくは水位に該当する全ての観測所が対象になります。

■雨量観測所 選択
 すべて選択する
 ○○(○○市△△)
 ◇◇(○○市◇◇)
次へ クリック

アラームメール例

洪水時において、雨量および水位の状況により
注意情報をメールでお知らせする。

日時: yyyy/mm/dd HH:MM
From: kasenalarm-info@qsr.mlit.
Subject: アラーム基準超過(河川情報アラームメール)

国土交通省九州地方整備局水災害予報センター 河川情報アラームメールです。
あなたが選択している地域において、雨量、あるいは水位がアラーム基準値を超過しました。
現在の状況は次のとおりです。
URLをクリックすると、詳細情報にジャンプします。
市町村や消防団から避難等の指示があれば、これに従ってください。

■観測日時
***年*月*日*時*分
■雨量状況
下記の雨量観測所が注意値を超えました。
◇◇
△△川
(××市××)
詳細情報はこちら
<http://kasenalarm.qsr.mlit.go.jp/push/i.jsp?t=2&i=497>
雨量レーダ画像はこちら
<http://kasenalarm.qsr.mlit.go.jp/push/i.jsp?r=1>

～簡単な登録ですぐさま確認！～

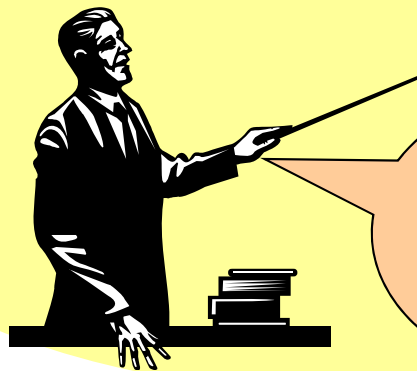
☆自分たちの安全を守り、安心するために情報を確認してみよう！

遠賀川の①雨の量②川の高さ③川の様子などさまざまな情報を更新しています。

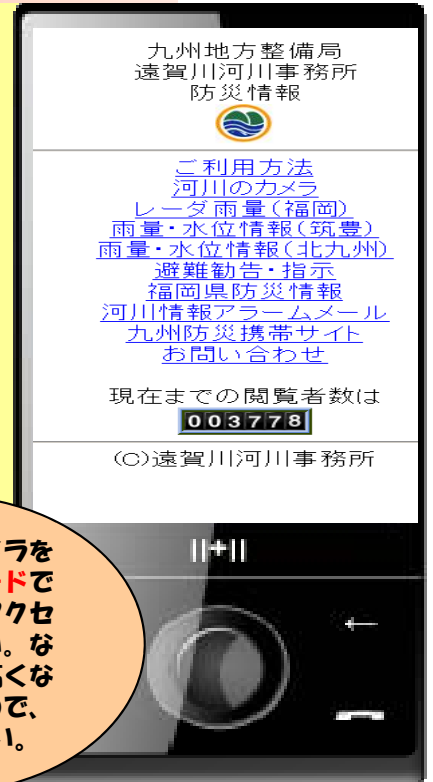
http://www2.ocn.ne.jp/~onga/mobile_cctv/



QRコード



携帯電話のカメラを使ってQRコードで情報サイトへアクセスしてください。なお、通信料が高くなる場合があるので、ご注意ください。



携帯電話で近くの川の様子も
見ることができます



3. パソコンで情報を知る

川の高さや様子を見ることが出来ます～遠賀川河川事務所サイト～

国土交通省九州地方整備局
遠賀川河川事務所
〒822-0013 福岡県直方市溝堀1丁目1-1
TEL0949-22-1830

防災情報・リアルタイム情報
遠賀川ライブカメラ
事務所の仕事
遠賀川について

携帯サイト
遠賀川防災情報QRコード
<http://www2.ongar.mlit.go.jp/ongar/>

遠賀川水位・雨量データ
遠賀川ライブカメラ
事務所アクセス・お問い合わせ

▼新着情報 (一覧はこちら)

- 2013/02/25 [平成24年度 競争による契約\(物品・役務関係\)\(H25年2月分\)情報を掲載しました。](#)
- 2013/02/20 [①第5回建設技術講習会を開催します。\(案内・申込\)](#)
[②資料はこちら](#)
- 2013/02/14 [平成24年度遠賀川河川事務所管内工事安全管理研修会を開催します。](#)
- 2013/02/09 [平成24年度遠賀川河川事務所管内工事安全管理研修会\(H25年1月分\)情報](#)

遠賀川河川事務所のホームページはこちらです

中間堰



www.qsr.mlit.go.jp/ongar

テレメータ水位 日の出橋(ひのでばし)

観測時刻:2012/03/08 15:00
観測時刻 10分毎

水名	河川名	観測所名	管理区分	所管	位置	所在地	標高
遠賀川	遠賀川	日の出橋	国河川	遠賀川河川事務所	左岸18.70k	福岡県直方市津田町(日の出大橋地点)	TP2,000Qm(標高2,000Qm)

※TP(東京湾平均海面)

時刻	水位 (m)	項目
3/7 16:00	1.40	基準値 水取別時値 水取 水取 水取
17:00	1.47	
18:00	1.47	
	水位 1.41m	水取別時値 水取 水取 水取
19:00	1.41	
20:00	1.46	
21:00	1.46	
22:00	1.46	
23:00	1.46	
24:00	1.45	
3/8 01:00	1.45	
02:00	1.45	
03:00	1.44	
04:00	1.44	
05:00	1.44	
06:00	1.43	
07:00	1.43	
08:00	1.43	
09:00	1.42	
10:00	1.42	

遠賀川水位・雨量データ

遠賀川河川事務所(下流)カメラ

遠賀川水系遠賀川 右岸 19.8k

遠賀川河川事務所 鉄塔

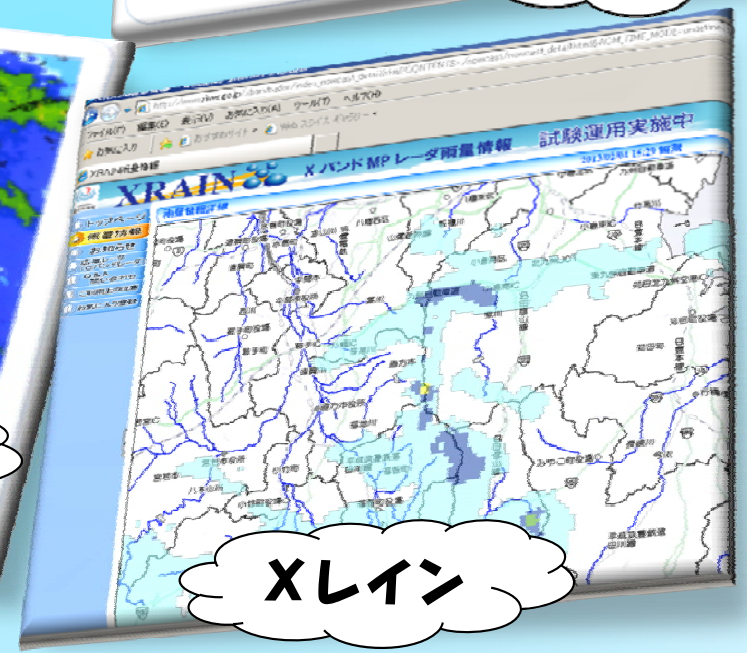
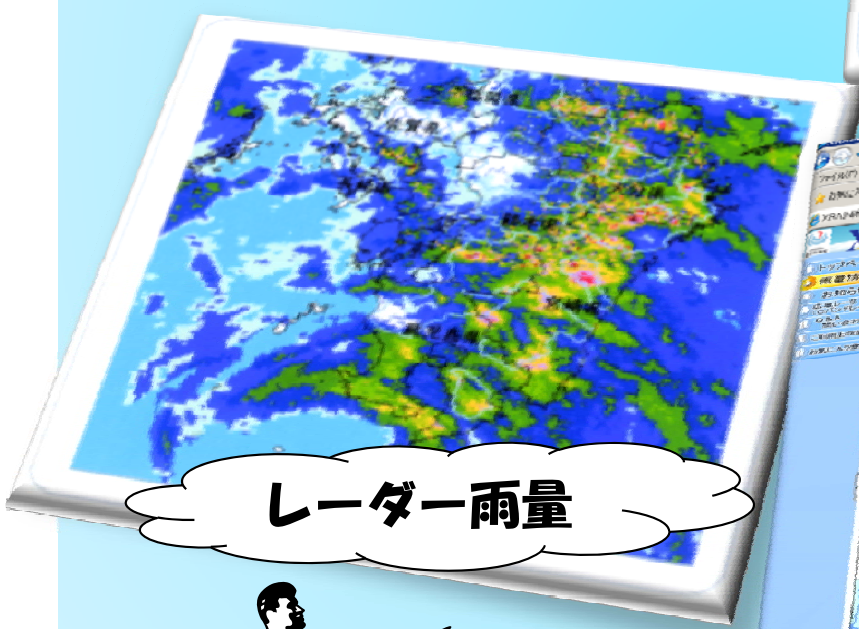
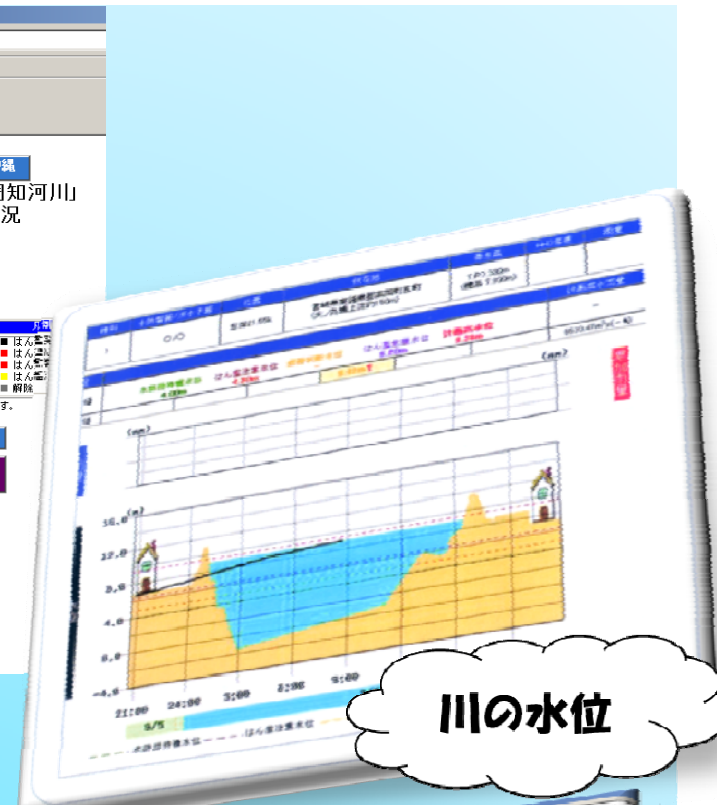
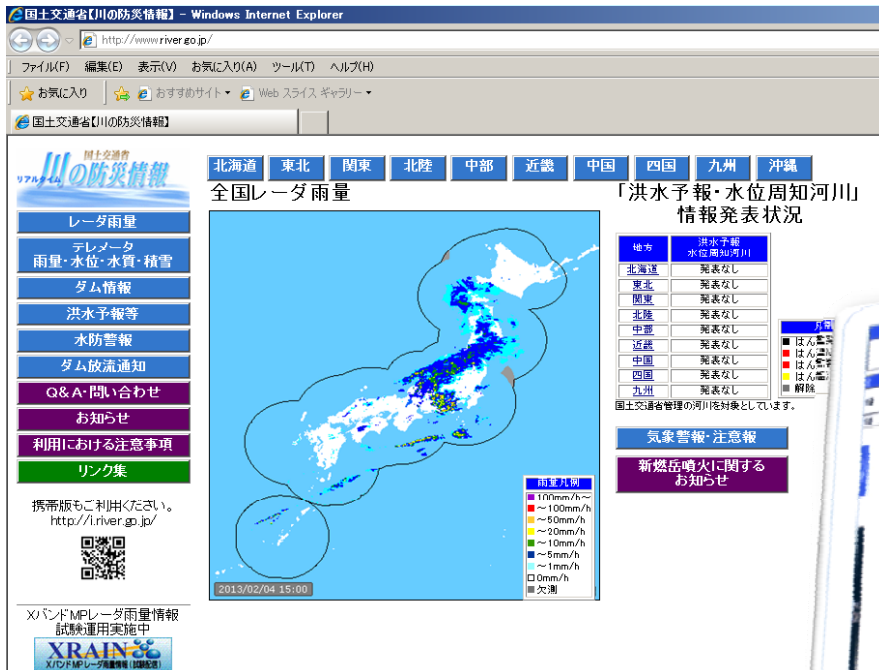
画像は10分間隔で自動更新されます。

遠賀川ライブカメラ

～まだまだある！雨の様子や水位の見方～

他にも雨の情報を知ることができるサイトは？～国土交通省サイト～

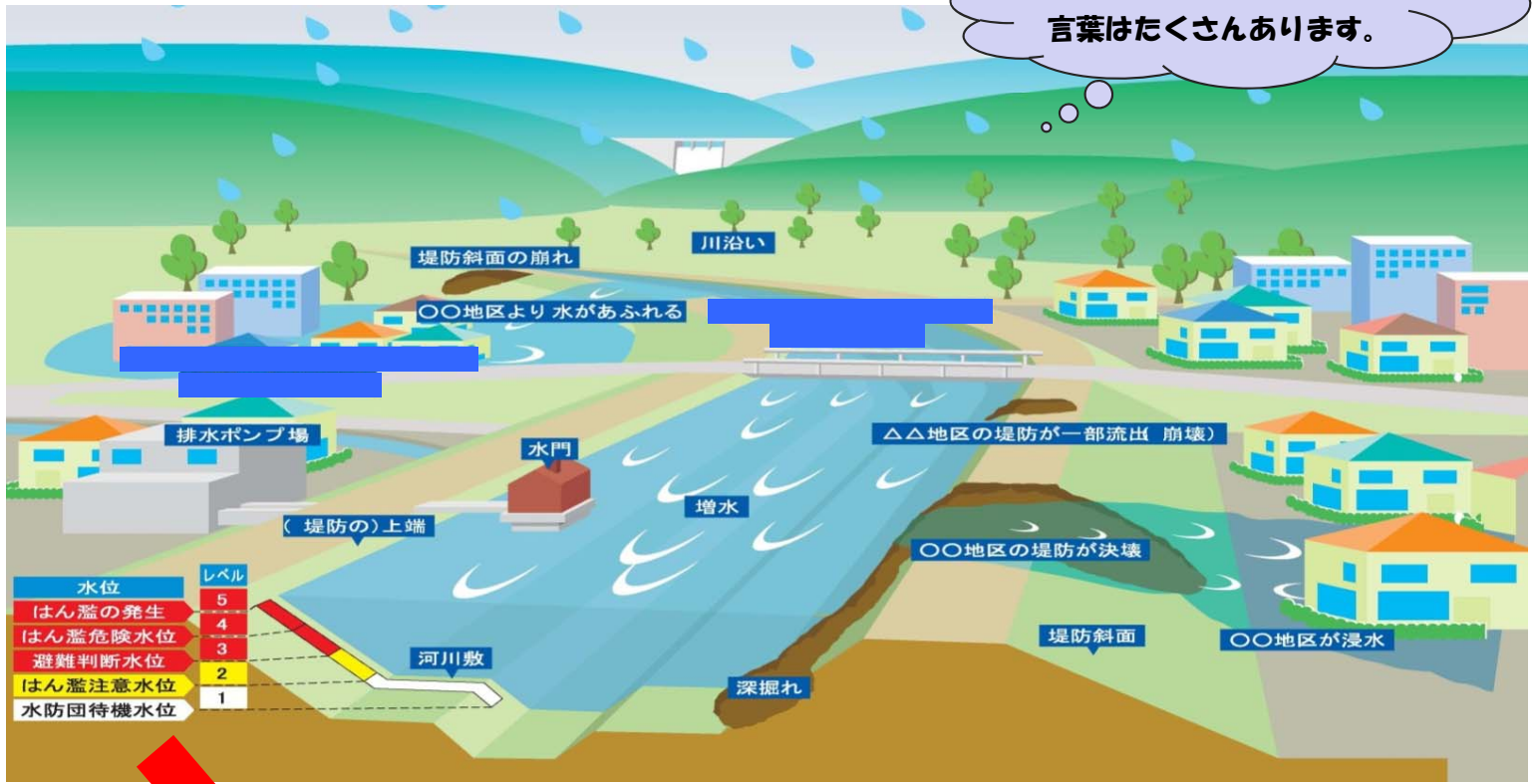
<http://www.river.go.jp/>



さらに！地域ごとに表示される雨量レーダーも見ることができるようになりました！！（一部地域）

～いざという時のために覚えておこう～

水害時に使われている
言葉はたくさんあります。



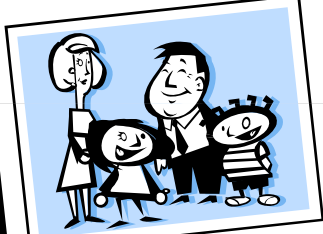
レベル	水位	住民に求める行動
5	はん濫の発生	レベル5 避難場所にとどまり、注意しておきましょう。
4 (危険)	はん濫危険水位 堤防の決壊など重大な災害発生 の恐れがある水位です。	レベル4 避難を完了させましょう。
3 (警戒)	避難判断水位 避難行動を行う目安となる 水位です。	レベル3 避難に関する情報に注意し、 避難を始めましょう。
2 (注意)	はん濫注意水位 避難行動の準備を行う目安となる 水位です。	レベル2 はん濫に関する情報に注意し、 避難できる準備をはじめましょう。
1	水防団待機水位	レベル1 川の水位に注意しましょう。

身近な人の連絡先を困った時のために控えておきましょう

家族・知人の連絡先

避難場所の名称

防災についての問い合わせ先（市役所・消防署など）



これで避難先で家族
とはぐれてしまっ
ても安心ですね！

映像は川の様子だけではなく、
季節によって変わる風景も楽しむことが
できますので、ふだん川を見ることがで
きない方もぜひ一度ご覧ください。
町のみなさまが遠賀川とよりよく快適に
過ごせますよう遠賀川河川事務所一同は
心より願っています。



どこでも「遠賀川」すいっちとは、どこの場面においても簡単にボタン一つで遠賀川の情報を調べてほしいと思い、名付けました。

国土交通省九州地方整備局 遠賀川河川事務所

〒822-0013 直方市溝堀1丁目1-1 TEL0949-22-1830 FAX0949-29-5115

平成25年3月作成