

# 川の声

肝属川情報紙第 38号  
平成 20 年 7 月発行

国土交通省大隅河川国道事務所  
TEL.0994-65-2541  
<http://www.qsr.mlit.go.jp/osumi/>

## 今年も大雨や長雨に対して十分警戒しましょう!

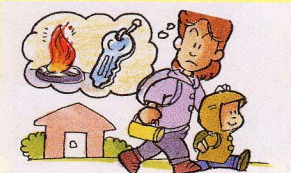
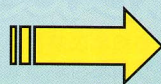
今年もすでに梅雨と台風の時期がやってきました。記憶にも新しい一昨年の7月には、薩摩地方北部で発生した記録的な豪雨により、薩摩川内市、さつま町、大口市など広域にわたって、家屋が浸かったり、土砂災害などが発生し、尊い人命が奪われるという痛ましい被害も発生しました。

ここ最近では、地球温暖化の影響により、今まででは考えられない記録的な大雨が降るなどの異常気象が、全国各地で発生し、肝属川流域内でも決して、例外ではありません。

油断は禁物です。『災害』とは忘れたところにやってくるものです・・・  
肝属川流域内でも、下の写真のように過去に様々な水害が発生しています。

みなさんも常日頃から、気象情報などに耳を傾け、大雨に対する災害などに十分気を付けておいて下さい。

### 肝属郡肝付町新富地区の被害状況

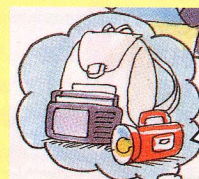


水害などの災害から身を守るために、一人一人が防災について関心を持ち、自分の身は自分で守ることを心がけ、「いざ!」というとき、慌てないように、日頃の備え・早めの避難に努めて下さい。

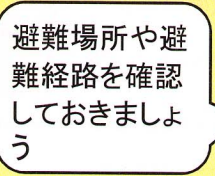
### ★ 普段からの心掛け4ヶ条 ★



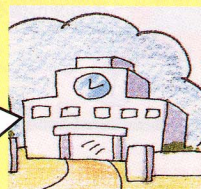
天気予報や気象情報に関心を持ちましょう



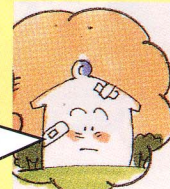
緊急時の携行品をひとつにまとめて準備しておきましょう



避難場所や避難経路を確認しておきましょう



大雨や台風がくる前に家のまわりをチェックしておきましょう



# 水害から身を守るために知っとこ ～洪水時に使われる言葉の意味を～

近年の洪水の多くは、集中豪雨や記録的な大雨により、これまでにない深刻な被害が多数発生し、その被害も年々大規模なものとなっています。

私たちの住む街もいつ大規模な水害に見舞われるかわかりません。このような事態から自らの命・家族・財産を守るため、刻々と発表される防災情報を正しく理解し、迅速な避難行動に結びつけ、危険から身を守るための基礎知識として活用して下さい。

博士、水害から身を守るためにはどうしたらいいの？

それじゃ、水害から身を守るために大切なことを教えよう！

水位に応じた危険度レベル？

身を守るための情報とは？

災害時の心構え

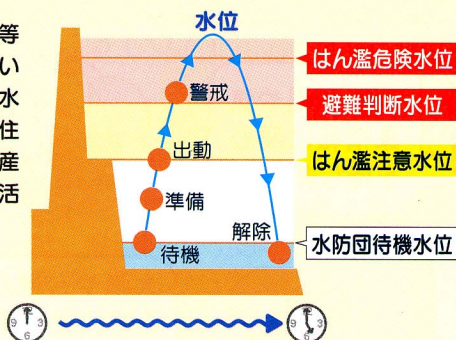
洪水時に使われることば



## 知っていますか？

### 水防団～洪水から地域を守る～

地域の有志等で構成されている水防団は、洪水などから地域住民の生命や財産を守るために活躍しています。



待機



異常はないかな？

準備



いつでも出動できるぞ！

出動



よしよ... よしよ...

警戒



もう大丈夫かな？

解除



もう安心だ！

地域の安全のためにがんばっているんだね！





知って  
おこう!

# 水位に応じた危険度レベル

川には、水位の高さに応じた危険度のレベルがあります。



## 色による分類



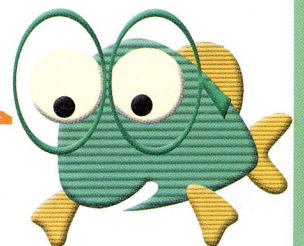
各水位は色によって区別され、はん濫の危険性の周知が徹底されるよう工夫されています。

レベル1……無着色

レベル2……黄色

レベル3及び4……赤色

レベル5……黒色



# 知っていますか？ ～川の防災情報を～

肝属川を含む全国の河川の「雨量」「水位」「河川予警報」等の情報をリアルタイムで情報提供しています。近年頻発している大雨・集中豪雨に対しての情報収集に是非、ご活用下さい。

携帯電話からの場合：<http://i.river.go.jp/>

パソコンからの場合  
<http://www.river.go.jp/>

パソコンからの場合

## トップ画面

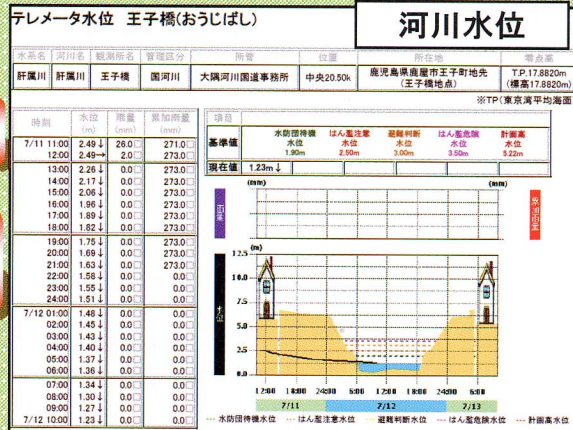
「全国のリアルタイム雨量・水位などの情報を提供」

国土交通省  
リアルタイム  
川の防災情報

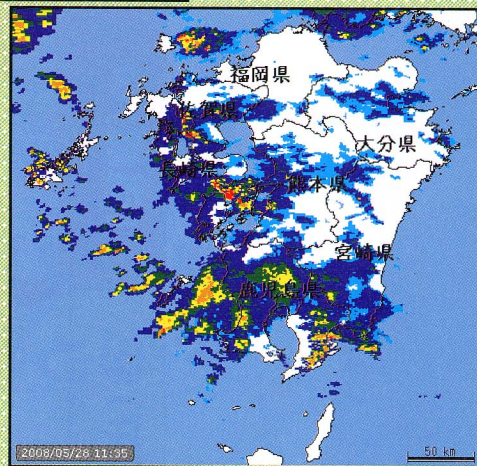
- レーダ雨量
- テレメータ雨量・水位・水質・積雪
- 気象警報・注意報へのリンク
- 洪水予報等
- 水防警報
- ダム放流通知
- ダム情報
- 都道府県河川情報へのリンク
- 国土交通省防災情報へのリンク
- Q&A・問い合わせ
- お知らせ
- リンク集

岩手・宮城内陸地震に関する情報提供  
6月14日発生した岩手・宮城内陸地震に関する水位・雨量情報の提供を行っています。

利用における注意事項  
この情報は、無人観測所から送られてくるデータを観測後直ちにお知らせする目的で作られています。そのため、観測機器の故障や通信異常による異常値がそのまま表示されてしまう



## 雨量情報

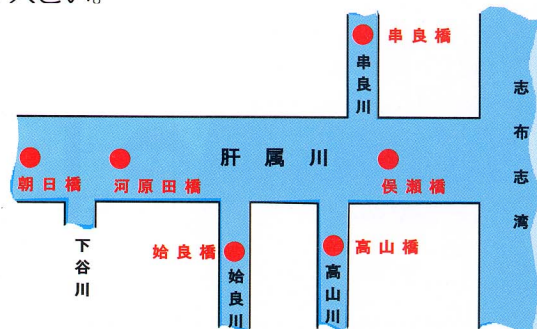


## 肝属川の水質 お近くの川の汚れ具合です

BOD (生物化学的酸素要求量) : 微生物が汚れを分解するときに必要な酸素量。汚れているほど、値が大きい。  
水質状況 (BOD値)

市・町	調査地点	5月	6月
鹿屋市朝日町	朝日橋	2.4	1.1
鹿屋市川東町	河原田橋	2.3	2.4
鹿屋市吾平町	始良橋	1.0	0.5以下
肝付町	新前田橋	0.8	0.5以下
鹿屋市串良町・東串良町	串良橋	1.3	0.5以下
全箇所合流後	俣瀬橋	1.3	0.7

数値の目安  
1以下：人為的汚染のない川  
2以下：泳げる。ワカニ、ワケの生息  
3以下：アリの生息  
5以下：コイ、ワケの生息  
5以上：ハミミ、ハヤビロの生息



## あとがき

遅くなりましたが、やっと「川の声第38号」を発行することができました。今回は『防災関係を中心』とした内容になっています。これからもよりよい川づくりを行うには、皆さんの川に対する思いや、川づくりへの意見が必要です。どんどんご意見をお寄せください。

\* 肝属川に関する意見、質問、何でも…  
〒893-1207 肝属郡肝付町新富1013-1  
大隅河川国道事務所 調査第一課 (橋口)  
tel:0994-65-2541  
fax:0994-65-9630  
<http://www.csr.mlit.go.jp/osumi/>  
e-mail: osumi@csr.mlit.go.jp