

# 川の声

肝属川情報紙第 59 号  
平成 25 年 6 月発行

国土交通省 大隅河川国道事務所  
TEL.0994-65-2541  
http://www.qsr.mlit.go.jp/osumi/

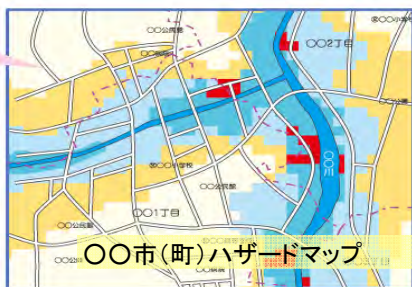
## 九州南部は5月27日ごろに梅雨入りしました。今年も大雨や長雨に対して警戒を！

昨年度は、6月26日から6月27日にかけて梅雨前線が九州南部に停滞し、肝属川・始良川の水位観測所で「はん監注意水位」を上回るような大雨が降り、肝付町では大雨による土砂崩れなどで道路が寸断し集落が孤立する災害が発生しました。

近年雨の降り方は激しく、私たちの住む街もいつ大雨に見舞われてもおかしくないということを考え、常日頃から水害に備え、大雨の時には気象情報に耳を傾けるなど十分に注意しましょう。

災害から身を守るために、日頃からの準備をしましょう。

### ① 防災マップ・ハザードマップを確認しよう！



### テレビ表示例

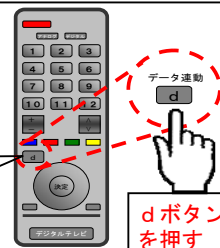


d ボタンを押して水位・雨量 [防災] を選択

### ② 肝属川の水位をテレビから確認しよう！

NHK総合の地上デジタル放送で河川の水位・雨量情報の提供を行っています。  
リモコンのdボタンを押して水位・雨量 [防災] を選択して下さい。

dボタンを押して「肝属川」の水位を確認しよう！



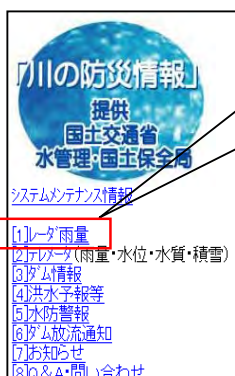
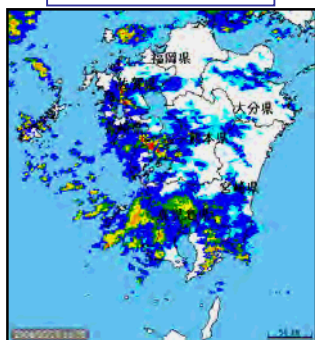
### ③ 鹿児島県にある雨雲を携帯電話から確認しよう！

鹿児島県内の雨雲・雨量や肝属川の水位情報はインターネットを利用して携帯電話からも入手できます。  
以下のアドレスをURL入力すると、国土交通省「川の防災情報」のページにつながります。

<http://i.river.go.jp/>

「レーダ雨量」を押し九州地方を選択すると、表示例の画面が表示され、雨雲の動きがリアルタイムで確認できます！

### 携帯電話表示例



※肝属川に関する意見、質問、何でもどうぞ…  
〒893-1207 肝属郡肝付町新富1013-1 大隅河川国道事務所  
調査第一課 (薄田 (ウキダ)、柳 (ヤナギ))  
tel:0994-65-2541 fax:0994-65-9630  
大隅河川国道事務所 HP アドレス  
<http://www.qsr.mlit.go.jp/osumi/>  
e-mail: [osumi@qsr.mlit.go.jp](mailto:osumi@qsr.mlit.go.jp)

# ～防災マップの内容，防災グッズを確認しておきましょう～

防災マップとは、河川氾濫等の自然災害が発生した場合に、住民の方々が安全に避難できるよう、避難時の心得や避難場所等の必要な情報を地図と合わせて示したものです。

なお、同マップについては、みなさんがお住まいの地域の市役所・役場から各世帯へ配布されていることと思いますが、下記の窓口でも防災マップの閲覧が可能です。自分自身や家族を守るための重要な情報がたくさん載っていますので、これからの梅雨時期に備えて、今一度ご確認ください。



鹿屋市防災マップ(西原小、鹿屋小、鹿屋東中校区)

## 防災グッズの準備と定期点検

家族構成を考えながら必要な物がそろっているかチェックしましょう。また、使用期限のあるものは定期的に取り替えましょう。



自宅から、近隣の避難場所までの行き方を調べておこう！

## 防災マップの閲覧窓口

- 鹿屋市役所 総務課 電話番号:0994-31-1124  
・HPアドレス <http://www.e-kanoya.net/htmbx/jichi/info.html>  
(鹿屋市役所のHPでも閲覧可)
- 肝付町役場 総務課 電話番号:0994-65-2511
- 東串良町役場 総務課 電話番号:0994-63-3131

# ～肝属川の水質現況について～

◆川の汚れの代表指標として用いられるBODとは  
BOD(生物化学的酸素要求量)は、河川の水質汚濁の指標として用いられています。微生物が汚れを分解するときに必要な酸素量のこと、単位はmg/Lで表わします。この数値が大きくなれば、水質が悪くなっていることを示しています。

◆肝属川の生活環境に関わる水質の環境基準について  
BODや大腸菌群数など5項目について定められています。また、水域ごとに指定されており、肝属川ではB類型(BOD3mg/L以下)とA類型(BOD2mg/L以下)に指定されています。(下図のとおり)

肝属川の環境基準地点と水質類型指定状況図  
(国管理区間)



## H25水質速報値(BOD)

		(mg/L)			
市・町	調査地点	1月	2月	3月	4月
鹿屋市朝日町	朝日橋	2.1	2.9	2.1	2.0
鹿屋市田崎町	田崎橋	0.8			
鹿屋市川東町	河原田橋	1.3	2.4	1.7	1.8
鹿屋市吾平町	始良橋				
肝付町	新前田橋				
鹿屋市串良町・東串良町	串良橋	0.6	0.6	1.0	3.6
合流後	俣瀬橋		1.3		
川	第二有明橋	0.5	0.6	0.7	0.9

肝属川の水質は、大隅河川国道事務所ホームページに掲載しております。

# ～鹿屋市が行った水質保全に向けた社会実験結果のお知らせ～

## 1. 社会実験の概要

鹿屋市王子地区の約30世帯の住民の方にご協力いただき、下表1～8の項目について、家庭でできる水質保全への取り組み(家庭排水負荷の削減対策)を実施しました。家庭での取り組みを実施した時に、どれくらいBOD負荷(汚れの程度を示す値)が減るのかについて、家庭からの雑排水が集まる水路の水を採水分析し、その効果について確認しました。

<実施日>平成25年2月3日と2月7日の2日間

(表) 各家庭において、以下の水質保全への取り組みを、1日3回(朝、昼、夕)実施

対象とするもの	実施内容
1.残飯	三角コーナーや排水口水切り袋に集める(ゴミ処理日に出す)
2.みそ汁やラーメンの残り汁	台所に流さない
3.食器や鍋類に付いた汚れ	台所ティッシュなどでふき取ってから、洗う
4.食器や鍋類に付いた汚れ	アクリルたわしを使って洗う
5.料理に使った食用油	固化剤で固める(ゴミ処理日に、燃えるゴミとして出す)
6.米のとぎ汁	庭木の散水などに使い、台所に流さない
7.台所の洗剤	使いすぎない
8.洗濯・風呂の洗剤	使いすぎない

## 2. 実験結果

水質測定の結果、汚れの程度を示すBODで平均9mg/L(約16パーセント)の汚濁が削減されていることとなり水質保全の効果が確認出来ました。

◆社会実験 実施前 … BOD55mg/L



実施中 … BOD46mg/L(2日間の平均値)

【参考】鹿屋市河原田橋地点における  
肝属川水質の環境基準:B類型(BOD3mg/L以下)(前ページ参照)



※排水路での採水状況写真



※排水路の拡大写真

## 3. アンケート結果

今回の社会実験を実施したことで、「肝属川の水環境に対する意識に変化はありましたか?」の問いに対して次の回答がありました。(いくつでも構わない)

- ① 水環境への意識が高まった → 24人
- ② 肝属川への愛着が高まった → 24人
- ③ 環境全般への意識が高まった → 22人
- ④ 意識に変化がなかった → 0人

**今回の取り組みを通して、社会実験に協力して頂いた皆様が水環境や環境全般に対する意識の向上につながったと思います。**

- ・家庭の雑排水も、川の水を汚す大きな原因の一つです。
- ・私達がちょっとした工夫と心がけをすることで、肝属川の水質は良くなります。
- ・これからも、肝属川の水環境を大切にしていましょ。

**社会実験に参加していただきました王子地区の皆様、ご協力ありがとうございました!!**

★ 普段からの心掛け4ヶ条 ★



水害などの災害から身を守るために、一人一人が防災について関心を持ち、自分の身は自分で守ることを心がけ、「いざ!」というとき、慌てないように、日頃の備え・早めの避難に努めて下さい。



天気予報や気象情報に関心を持ちましょう



緊急時の携行品をひとつにまとめて準備しておきましょう

避難場所や避難経路を確認しておきましょう



大雨や台風がくる前に家のまわりをチェックしておきましょう



肝属川のライブ映像配信中

国土交通省 九州地方整備局  
大隅河川国道事務所

トップページ | 大隅河川国道事務所の紹介 | 河川事業 | 砂防事業 | 道路事業

出前講座 | 質問・ご意見・お問い合わせ

道路緊急情報: 情報提供: 国道220号(牛根境)災害箇所の今後の対応について 報道発表資料あります 詳細はこちらをクリック

トピックス: 東九州自動車道の工事状況がご覧になれます。詳細は [こちら](#) をクリックして下さい。  
桜島国際火山砂防センターのリニューアルオープンについて 詳細は [こちら](#) をクリックして下さい。

**道路の異状を見つけたら、緊急ダイヤル#9910まで**  
(クリックで関連サイトにアクセスします)

キーワードから探す  
Google  検索

インターネット上で検索  
大隅河川国道事務所内を検索

ライブ映像配信中 閲覧できる環境

下のボタンをクリックして下さい  
河川 砂防 道路

新着情報 過去の情報一覧  
13年06月03日

河川・砂防・道路事業の映像が見れるよ。見たい項目を選んで押してね! そうすると下の画面が出るよ。

肝属川のライブ映像は10分ごとに最新映像に切り替わるよ。

(但し、カメラアングルは自宅のパソコンからは動かせません。ご了承ください)

選択した箇所の画像はここに出ます。

大隅河川国道事務所 ライブ

www.qsr.mlit.go.jp/osumi/camera\_river.html

カメラアングルについては、災害時及び非常時の都合上変更することがあります。また、工事等のため等に於いて、映像提供が出来ない場合がありますので予めご了承ください。  
【お知らせ】 従来の監視カメラにおいて火山活動が検知されています。次のとおり監視カメラを監視している映像を提供しています。噴火活動に十分な注意をお願いします。  
＜砂防 地図表示＞ 桜島 → 新神川1号ダム上流左岸(空側からの映像) 櫻木 → 荒瀬(津南からの映像)

河川ライブ画像

河川 砂防 道路

肝属川 下之門橋 朝日橋 王子橋 下之門橋 朝日橋 王子橋 下之門橋 朝日橋 王子橋 下之門橋 朝日橋 王子橋

下之門(2012/09/03 18:40)  
画像は10分ごとに更新してします

ご覧になりたい下のカメラ名称、又は地図内のアイコンをクリックして下さい

肝属川	高山川
河口	下之門橋
渡瀬橋	高山橋
朝日橋	神之市
王子橋	串良川
下野川	豊栄橋
鉄道橋	十五社橋
箱筒川	霧島大橋
始良橋	
月見橋	

メンテナンス時に動画が停止することがあります  
「ホームページに戻る」

ご自宅のパソコンから、いつでも肝属川の様子を見ることが出来るので、右記のHPアドレスへすぐアクセスしてみよう!

大隅河川国道事務所 HPアドレス  
<http://www.qsr.mlit.go.jp/osumi>