

川の声

肝属川情報紙第60号
平成25年9月発行

国土交通省 大隅河川国道事務所
TEL.0994-65-2541
<http://www.qsr.mlit.go.jp/osumi/>

肝属川の清らかな環境をとりもどすために、多くのみなさんの取り組みが行われています（紹介）

始良川河川愛護会

アユが泳ぎ、つりや川遊びができる始良川であってほしいとの思いから、川の清掃、アユの放流、水質調査、河川愛護の作文・図画展示など行っています。始良川クリーン作戦では、毎年多くの人々が参加して川の清掃に取り組んでいます。

こうやま・川の少年団

郷土の良さの再発見や、家族の絆を深めるため発足しました。高山川を中心に自然や歴史等の体験学習として、手作り筏での川下りやキャンプ、生き物・水質調査などの活動が行われています。この度、日本河川協会より、このような河川愛護活動の功績によりH25年度の河川功労者として団体表彰を受けました。

おおすみ自然環境フォーラム

大隅半島の豊かな自然を探求し、その自然を守り育てるための自然環境保全活動など行っています。一般住民へ自然環境問題に対するアドバイザー的活動や環境保全に関する様々な市民活動の取り組みや、肝属川水辺館での環境学習、肝属川の水質調査にも参加しています。

肝属川クリーン作戦

生活の豊かさとともに汚れてしまった肝属川を澄んだきれいな川に戻すため、肝属川クリーン作戦を実施しています。今年で30回目を迎えたが、第1回目（昭和59年）は「小さな親切運動」の一環として約500名の参加でしたが、今では地域の事業所・団体等から1,500人が参加するようになり、鹿屋市役所で行われた肝属川クリーン作戦出発式では、参加者全員で、「清流宣言」を行いました。

肝属川クリーン作戦



串良川クリーン作戦

地域社会への貢献のため、河川環境の美化清掃活動を行っています。平成9年より17回目を数え、串良町、東串良町側の両岸の清掃や、除草を行っています。本年の参加者は両町合わせて約200名が参加しました。

串良川クリーン作戦



始良川クリーン作戦



稚アユ放流



河川功労者表彰



手作り筏の川下り



肝属川水辺館



水質調査



水神様川づくり隊

鹿屋川（肝属川）の水源の一つである西大手町の水神様は、昭和13年12月12日に建立されました。平成19年から始まった「市街地を流れる肝属川のボランティア清掃」は、当初、毎月12日早朝に周辺住民の有志数名が参加して実施していました。現在では、周辺以外の参加者も増え毎月（3月～11月）第2土曜日の早朝（6時頃から1時間程度）に実施しています。

* 肝属川に関する意見、質問、何でもどうぞ...
〒893-1207 肝属郡肝付町新富1013-1大隅河川国道事務所
調査第一課（薄田（ウツタ））、柳（ヤナギ））
tel:0994-65-2541 fax:0994-65-9630
大隅河川国道事務所 H P アドレス
<http://www.qsr.mlit.go.jp/osumi/>
e-mail: osumi@qsr.mlit.go.jp

災害から身を守るために、日頃からの準備や気象情報に注意しましょう。

防災マップ・ハザードマップを確認しよう!



防災マップや水害ハザードマップは、市役所または区役所へお問合せ下さい。

テレビ表示例

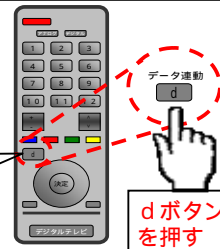


d ボタンを押して水位・雨量 [防災] を選択

肝属川の水位をテレビから確認しよう!

NHK総合の地上デジタル放送で河川の水位・雨量情報の提供を行っています。
リモコンのdボタンを押して水位・雨量 [防災] を選択して下さい。

d ボタンを押して「肝属川」の水位を確認しよう!



鹿児島県にある雨雲を携帯電話から確認しよう!

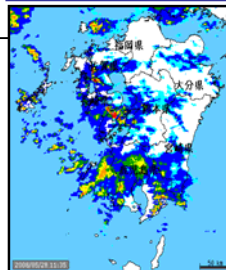


鹿児島県内の雨雲・雨量や肝属川の水位情報はインターネットを利用して携帯電話からも入手できます。
以下のアドレスをURL入力すると、国土交通省「川の防災情報」のページにつながります。

<http://i.river.go.jp/>



携帯電話表示例

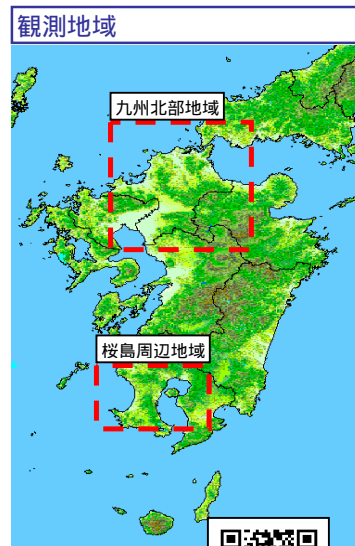


「レーダ雨量」を押し九州地方を選択すると、表示例の画面が表示され、雨雲の動きがリアルタイムで確認できます!

桜島周辺の雨は、以下のアドレス(XRAIN)でも確認できます。

XRAIN(エックスレイン)

近年、増加する集中豪雨や局所的な大雨(いわゆるゲリラ豪雨)による水害や土砂災害等に対して、適切な河川管理や防災活動等に役立てるため、平成23年7月よりXRAIN(XバンドMPレーダ)による降雨観測情報の試験配信を行っています。



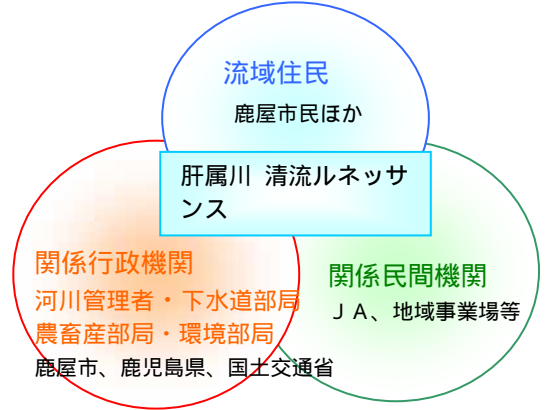
XRAIN
<http://www.river.go.jp/xbandrader/>

肝属川清流ルネッサンス の策定と現在の取り組みについて

関係機関、住民の方との連携イメージ

肝属川では、平成17年3月に当時の水質状況に鑑み、国と鹿児島県や鹿屋市等が共同で「肝属川水系肝属川水環境改善緊急行動計画」（肝属川清流ルネッサンスⅡ）を策定し、関係機関が役割分担して、肝属川の水環境改善へ向けた取り組みを行ってきました。

その後、中間年に当たる平成23年には施策の進捗状況をふまえた中間評価を行い、最終評価年（H27）に向けて引き続き施策を継続して行っています。平成24年度以降はフォローアップとして関係機関で作業部会を開き状況報告を行っています。（次ページに書いてます）



肝属川の水環境を改善していくためには、地域の皆様、行政機関、民間機関などが協力して取り組んでいく必要があります。ご協力をよろしくお願い致します。

家庭における取り組み(下水道・合併処理浄化槽・家庭雑排水対策)

■下水道整備

・鹿屋市では公共下水道整備を鋭意実施しています。整備区域では下水道への接続をお願いします。



■合併浄化槽整備

・合併浄化槽の設置費用を鹿屋市、単独浄化槽の撤去費用を県が助成しています。単独浄化槽を設置されている方は合併浄化槽への切替えをお願いします。



■家庭雑排水対策

・家庭からの排水は、川を汚す主な原因の一つです。汚れた食器を紙でふきとるなどの家庭内での取り組みをお願いします。



農業者でできる取り組み

・かごしまの農林水産物認証（K-GAP）」、「エコファーマー」の取得や研修会等への参加により、環境保全型農業への理解を深め、窒素負荷削減のため土壌診断に基づく適正施肥に努めましょう。
 ・普及だよりや環境保全型農業に関するパンフレットを参考に、良質堆肥の生産・適正施用に努めましょう。



桜島をベースに緑色は鹿児島県の大地を表しています。
 赤色は、安心・安全な農林水産物の生産に取り組んでいる生産者を表しています。
 青色は海を表すと同時に県の形を表しています。

畜産業者でできる取り組み

・家畜排せつ物の適正処理を徹底しましょう。
 ・自己処理施設を所有する農家の方は、排水水質や自己処理施設の維持管理の適正化に努めましょう。
 ・畜舎周辺はいつもきれいな環境を維持し畜産経営による環境汚染防止等に努めましょう。



地域でできる取り組み …イベント、勉強会、広報など

・これまでも肝属川流域では様々なイベント、勉強会、広報などが行われてきました。今後もこれらの取り組みを行っていきますので、積極的に参加しましょう。



工場・事業者でできる取り組み

・工場・事業者の方は水質汚濁防止法に基づいた排水基準値を遵守しましょう。



鹿屋市環境フェスタ(H25)

大隅地域環境と調和した農業推進研修会

肝属川清流ルネッサンス の取り組み施策のフォローアップ について

行動計画に基づいた目標水環境(水質、流量、その他の水環境)の達成状況や施策の実施・進捗状況について、各行政機関で役割分担し、モニタリング 結果の収集・整理、把握・確認および自己評価を行います。流域住民や学識者で構成された地域協議会の下部組織の作業部会では、各行政機関が自己評価結果を報告し、施策の見直しの必要性を検討します。



平成25年度・作業部会

目標水質

項目	内容
BOD	肝属川の河原田橋において、BOD 75%値で環境基準B類型(3.0mg/l)以下を満足する。
全窒素	肝属川の河原田橋において、年平均値で5.0mg/l以下を満足する。
糞便性大腸菌群数	肝属川の河原田橋において、糞便性大腸菌群数の低減を図る。

フォローアップの実施



～ 肝属川の水質現況について～

川の汚れの代表指標として用いられるBODとは
 BOD(生物化学的酸素要求量)は、河川の水質汚濁の指標として用いられています。微生物が汚れを分解するときに必要な酸素量のこと、単位はmg/Lで表わします。
 この数値が大きくなれば、水質が悪くなってきていることを示しています。

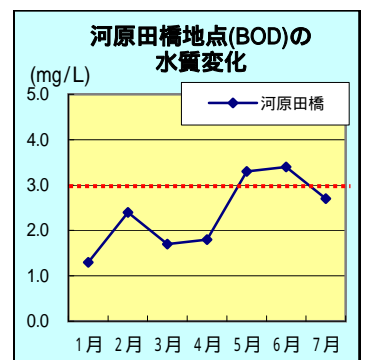
肝属川の生活環境に関わる水質の環境基準について
 BODや大腸菌群数など5項目について定められています。また、水域ごとに指定されており、肝属川ではB類型(BOD 3mg/L以下)とA類型(BOD 2mg/L以下)に指定されています。(下図のとおり)

BODの環境基準との比較には75%値を用いています
 年間のBODのデータをその値が小さいもの(水質的にはきれいなもの)から順に並べ、 $0.75 \times n$ (データ数)番目をBOD75%値とよび、環境基準値との比較に用いています。肝属川でも、年間12個のデータがありますので、9番目(0.75×12 個 = 9番目)のデータで判断しています。

肝属川の環境基準地点と水質類型指定状況図



市・町	調査地点	1月	2月	3月	4月	5月	6月	7月
鹿屋市朝日町	朝日橋	2.1	2.9	2.1	2	2.0	3.5	1.1
鹿屋市田崎町	田崎橋	0.8	0.8	1.1	1.8	1.3	1.2	0.8
鹿屋市川東町	河原田橋	1.3	2.4	1.7	1.8	3.3	3.4	2.7
鹿屋市吾平町	始良橋	-	0.5	-	-	1.2	-	-
肝付町	新前田橋	-	0.5	-	-	0.5	-	-
鹿屋市串良町・東串良町	串良橋	0.6	0.6	1	3.6	0.7	2.0	0.8
合流後	俣瀬橋	-	1.3	-	-	1.6	-	-
〃	第二有明橋	0.5	0.6	0.7	0.9	0.5	0.6	1.1



肝属川の水質は、大隅河川国道事務所ホームページに掲載しております。