

# 九州の風景

風景立国九州 美しい九州づくりに向けて

美しい九州づくり懇談会

平成 18 年 4 月

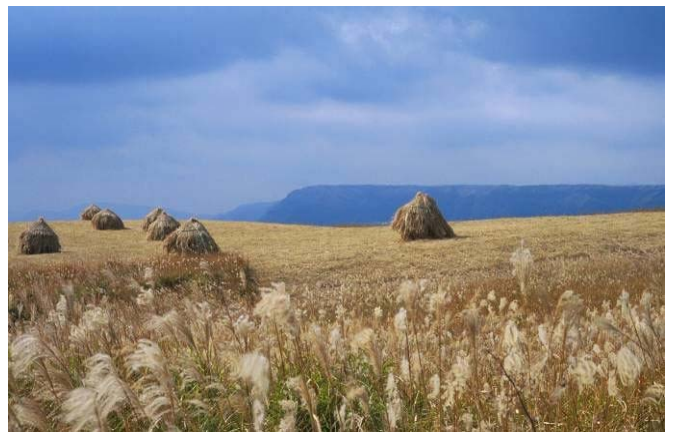
## ～九州の風景とは～

- 「九州の風景」は、美しい九州づくり懇談会の提言の一部で、懇談会の議論の中で出た九州の風景の全体概要をまとめたもので、提言の方針を進めるための参考資料となります。
  
- 「九州の風景」は、国、自治体、市民等の九州の景観づくりに携わろうとする人が、九州の風景の全体概要や各地域の風景を知り、景観づくりの動機付けとなるべく整理しています。
  
- 「九州の風景」は、これらにとどまらず、各地域の優れた景観づくりの取り組みの中で生まれてきた風景を追加していくことで、継続的に充実されていくものと考えています。

## 自然に見る九州の風景

- ◇ 阿蘇山と草原維持 ----- 3
- ◇ 霧島連山と桜島 ----- 4
- ◇ 有明海沿岸のクリーク ----- 5
- ◇ 海岸と島々 ----- 6
- ◇ 自然に見る九州各地の風景 - 7
- ◇ 世界遺産 屋久島 ----- 10
- ◇ 九州の森 照葉樹林 ----- 11

# —阿蘇山と草原維持—



〈写真（4点）：ホームページ『阿蘇風景写真館』〉



## 阿蘇の四季

阿蘇は四季それぞれで印象的な風景を提供してくれます。

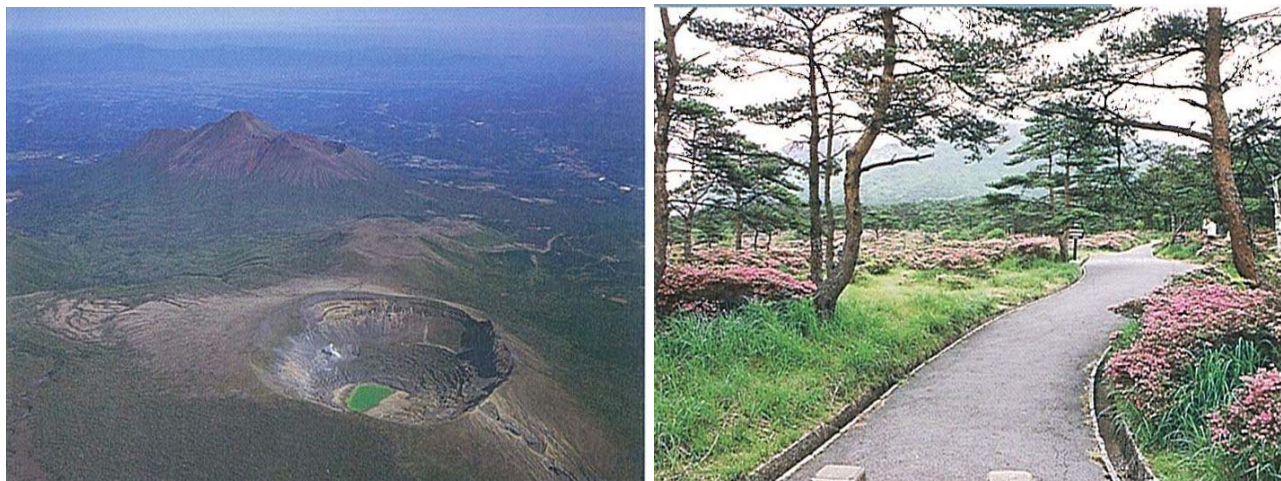


## 阿蘇の草原の野焼き

春に行う野焼きや秋の輪地切りには多くのボランティアが参加します。地元の人々とボランティアによって阿蘇の草原は維持されています。

〈写真（4点）：『多自然居住地域の創造に資する山村社会の構築に関する調査 報告書 平成14年3月』  
農林水産省農村振興局農村政策課〉

## －霧島連山と桜島－



〈写真（2点）：『霧島景観形成マスタープラン 平成6年3月』 鹿児島県企画部地域政策課〉

### 雄大な霧島連山の眺望景観

霧島連山は大小の火山群の集まりで構成され、切り立ったピークやなだらかな丘陵地帯、数々の火山湖など、自然の力による絶妙な取り合わせが、それ単体のみならず総体としての雄大さ、神秘性をつくりだしています。



〈写真（2点）：とるば〉

### 鹿児島湾のランドマークである桜島

海に浮かぶ活火山である桜島の雄姿が、固有のランドマークとして鹿児島湾の景観のシンボルとなっています。

# 一有明海沿岸のクリーク



〈写真：『新 柳川明証図会 平成 14 年』柳川市〉

**縦横にはしるクリーク(昭和 23 年空中写真)**

所在地: 福岡県柳川市



〈写真：福岡県柳川市〉

**現在の堀の様子**

所在地: 福岡県柳川市



〈写真：福岡県柳川市〉

**川下りと水汲み場**

所在地: 福岡県柳川市



〈写真：福岡県大木町〉

**ヒシの実採り**

所在地: 福岡県大木町

クリークを活用した柳川市の川下りや大木町のヒシの実採りはクリークの風物詩となっています。

## 一海岸と島々一



〈写真：長崎県〉

### 九十九島

九十九島の景勝を中心とした西海国立公園に指定され、多島景観とリアス式景観が特徴的です。



〈写真：長崎県唐津市〉

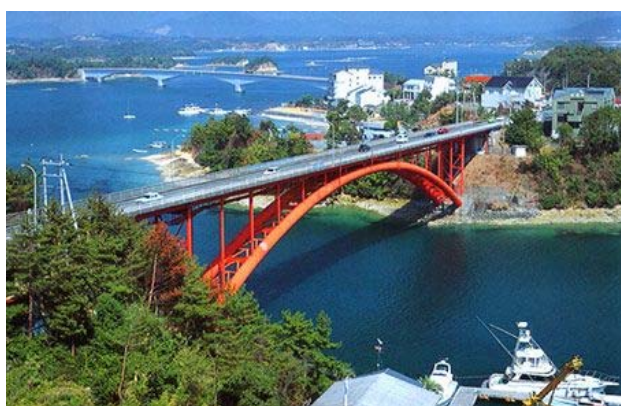
### いろは島

**所在地：佐賀県唐津市**

伊万里湾に大小 48 の島々が浮かびます。



〈写真：ホームページ『パノラマ風景写真で観光する大分県』〉



〈写真：熊本県上天草市〉

### 日豊海岸国定公園

佐賀関半島から宮崎県美々津海岸に至る、いわゆる日豊海岸と呼ばれる、海岸、海中景観に優れた公園です。この公園は、典型的なリアス式海岸で多くの島、半島、岩礁、海食崖があり、これらに激突する黒潮と相まって、豪快で男性的な景観を呈しています。また、この地域は亜熱帯植物の北限地域として学術上貴重な地域です。

### 天草五橋(パールライン)

三角～大矢野島～永浦島～前島～松島を結んだ橋。国際観光ルートの架け橋として海と一体的な景観を形成しています。

# — 自然に見る九州各地の風景 —



〈写真：福岡県柳川市〉

## 柳川川下り(花しょうぶの頃)

所在地:福岡県柳川市

掘割沿いには柳をはじめ、花しょうぶ、サクラ、ツツジ、アジサイなどの植物が彩りを添え、水郷の四季を色鮮やかに演出しています。



〈写真：熊本県嘉島町〉

## 下六嘉湧水群

所在地:熊本県嘉島町

町内には清冽な水が湧く湧水群が十数カ所も点在しています。生活用水やふれあいの場として、昔から人々に親しまれています。



〈写真：大分県由布市〉

## 由布岳山ろくの野焼き風景

所在地:大分県由布市

大分県を代表する、別名豊後富士といわれる由布岳。野焼きにより草原を維持しています。



〈写真：長崎県〉

## 浅茅湾

所在地:長崎県対馬市

典型的なリアス式海岸であり、穏やかな海で、迷路のように入り組んでいるため倭寇が拠点にしていたといわれています。





〈写真：宮崎県〉



〈写真：宮崎県〉



〈写真：とるば〉



〈写真：とるば〉



〈写真：とるば〉

## 須木街道から見た霧島連山

所在地:宮崎県小林市

同じ霧島山であっても単山に見えたり、荒々しい岩山に見えたり、場所により時季により、また、見る人により、様々に変化します。

## 一ツ瀬川

所在地:宮崎県宮崎市

一ツ瀬川には大小の中洲が多くあります。中洲には護岸など人工的な手が加えられておらず、船や小橋のある箇所では心和む風景が望めます。

## 竜門の滝

所在地:大分県九重町

溶岩台地を削ってできた落差 20m、幅 40mの豪快な 2 段落としの滝、滝の左側には柱状節理の六角形の岩がびっしり見られます。国指定名勝地でもあり、夏は滝壺から流れ落ちる水に乗って岩床を滑る滝すべりは子ども達でにぎわいます。

## 原尻の滝

所在地:大分県豊後大野市

町のシンボルの一つである原尻の滝は、緒方川が急に落下してできた滝で、滝の岸壁を注意深く見ると、巨大な岩の柱がたくさん寄り添って立っているのが観察できます。幅 120m、高さ 20mの滝で「日本の滝百選」の一つにも選ばれています。

## 鍋が滝

所在地:熊本県小国町

横幅 2.5 m もあり、まるでカーテンのようです。この水が流れ落ちる裏を通ることができます。



〈写真：とるば〉

### 御興来(おこしき)海岸

所在地:熊本県宇土市

県の名勝百景のひとつで、独特の形状の美しさが全国的に名高く、干潟は干潮時に年中見ることができます。また、遠くに長崎の島原半島が望めます。



〈写真：とるば〉

### 真名井の滝

所在地:宮崎県高千穂町

高千穂町にある、名瀑「真名井の滝」は、日本百選に選ばれています。天孫降臨の神話伝説に彩られた山間のふる里としての風景となっています。



〈写真：とるば〉

### 久住高原

所在地:大分県竹田市

久住高原は畜産を支える貴重な農業資源ですが、同時に日本一の高原の景観が楽しみ、貴重な草原植物の宝庫でもあります。

# —世界遺産 屋久島—



〈写真：ホームページ『ウィキペディア』〉

## 屋久島

所在地：鹿児島県上屋久町

九州最高峰の宮之浦岳など2000m近くの山が峰を連ね、亜熱帯から冷温帯までの植生の垂直分布が見られます。また、縄文杉をはじめとするヤクスギ巨木群など特殊な植物相や希少な動物が見られます。こうした自然環境の特異性、重要性から、世界遺産として登録されています。



屋久杉が点在する苔の森



東シナ海に面する永田いなか浜



島の東側に流れ出る安房川溪谷



樹齢1000年以上の屋久杉

〈写真（4点）：ホームページ『平和がいちばん』〉

# —九州の森 照葉樹林—

## 照葉樹林

宮崎県綾町の標高 1,109m の大森岳南東稜に原生林は広がっています。まとまった中心部の面積は約 1,700 ヘクタールで、わが国の照葉樹林の中で最大の面積を誇ります。



〈写真：宮崎県綾町〉

九州山地国定公園照葉樹林地帯




〈写真：株式会社システム工房ホームページ〉

熊本県阿蘇郡南阿蘇村黒川橋




〈写真：環境省水・大気環境局〉

水俣市照葉樹林



## 歴史に見る九州の風景



- ◇ 歴史的港湾 ----- 13
- ◇ 歴史に見る九州各地の風景 --- 14

# — 歴史的港湾 —

油津港は、城下町飴肥の湊町としての風情、近世から近代にかけての土木遺産である堀川運河、昭和初期の繁栄の面影を残す歴史的建造物など、地域の歴史的な景観資源を復元・修復しつつ、それらを有機的につなぐまちづくりが進められています。



〈写真：パシフィックコンサルタンツ株式会社〉

**赤レンガ館**



〈写真：パシフィックコンサルタンツ株式会社〉

**堀川橋**



〈写真：パシフィックコンサルタンツ株式会社〉

**整備された遊歩道**

三角西港は、1887年（明治20年）、オランダ人技師ムルンドルの計画に基づき、明治の3大築港の一つとして、そして熊本県の玄関港として開港しました。



〈写真：パシフィックコンサルタンツ株式会社〉

**現在の三角西港**

# 一歴史に見る九州各地の風景一



〈写真：福岡県朝倉市〉

## 眼鏡橋と野鳥川

所在地：福岡県朝倉市

国内に例の無い硬い花崗岩による架橋のせいか、加工精度の問題か、一度は完成後に要石が飛び出して崩落しましたが、長崎の石工が再度の挑戦で架橋した橋です。県指定の有形文化財になっています。



〈写真：福岡県飯塚市〉

## 旧長崎街道沿いの町並み

所在地：福岡県飯塚市片島

飯塚市を南北に通る旧長崎街道の中で、古い家並が残っている地域であり、下町の情緒が漂う落ち着いた町並みです。



〈写真：福岡県八女市〉

## 八女福島の町並み

所在地：福岡県八女市東宮野町

八女市本町には、福島城下町の在方町として栄えた伝統的町並みが残されており、平成14年5月に重要伝統的建造物群保存地区に認定されています。



〈写真：福岡県北九州市〉

## 旧長崎街道木屋瀬宿

所在地：福岡県北九州市

旧長崎街道の宿場町「筑前六宿」の一つとして、黒崎と並んで栄えたのが、木屋瀬です。約900mの街道跡で、江戸時代の交通と宿場町の役割、その繁栄が町並みを通して感じとれる風情ある場所となっています。

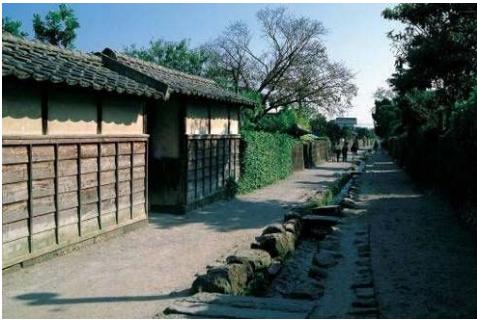


〈写真：佐賀県鹿島市〉

### 肥前浜宿酒蔵通り

所在地:佐賀県鹿島市浜町

「肥前浜宿（はましゅく）」は、浜川の河口につくられた在方町で、室町時代にはすでに町として成立していたと考えられ、江戸時代は長崎街道多良往還（多良海道）の宿場町として、また有明海に臨む港町として栄え、明治以降も酒造業や水産加工業に支えられ、豊かな町並みがつくられてきました。



〈写真：長崎県〉

### 島原武家屋敷通り(しまばらぶげやしきどおり)

所在地:長崎県島原市

島原城の西にある下級武士の住宅地です。通りの中央に湧水が流れ、路面は舗装せず、両側に重厚な石垣塀が続きます。茅葺きの武家住宅も三軒残り、市の管理の元で一般公開されています。一度は壊れた歴史的景観を住民と市が協力して復元したことが評価され、平成16年度の「美しいまちなみ大賞」を受賞しました。



〈写真：長崎県〉

### 倉淵橋(くらふちばし)

所在地:長崎県佐世保市世知原町

長崎県は、全国的に見ても石橋の多い地域です。北松浦郡の佐々川水系や島原半島でも数多くの石橋が架けられました。地元で石材が豊富に採れたことや、技術力の高い石工が存在したことがその理由と考えられます。千々石、北有馬、吉井、世知原の各町には、この他にも多くの石橋が残っています。



〈写真：長崎県〉

### 神代小路(こうじろくうじ)

所在地:長崎県雲仙市国見町

佐賀鍋島藩の飛び地として治められていた国見町の北西部に、神代小路という名の武家屋敷街があります。江戸時代から昭和初期に建てられた屋敷のほか、様々な意匠の石垣や生垣が連続して残り、静かな佇まいの中に歴史的情緒が漂います。中でも、領主の居館であった鍋島邸は、荘重な主屋と格式高い長屋門、それに美しく広大な庭園が往時の姿を良く保ち、地域におけるシンボリックな存在となっています。





〈写真：長崎県〉

### 千々石第一トンネル、千々石第二トンネル

所在地：長崎県雲仙市千々石町

昭和初期に鉄道トンネルとして造られたが、現在は県道となっています。内壁には掘削現場から出た石を使用しており、当時の土木技術や歴史を物語る貴重な遺産であるとともに、特徴的な道路景観を構成する要素です。



〈写真：熊本県菊陽町〉

### 鉄砲小路

所在地：熊本県菊陽町

飯塚市を南北に通る旧長崎街道の中で、古い家並が残っている地域であり、下町の情緒が漂う落ち着いた町並みです。



〈写真：人吉市 梅木千鶴子氏 撮影〉

### 人吉城多門櫓・角櫓・長塀

所在地：熊本県人吉市

多門櫓・角櫓・長塀は平成5年に人吉城の西側に復元され、往時の面影がよみがえってきます。



〈写真：財団法人都市づくりパブリックデザインセンター〉

### 松合の町並み

所在地：熊本県宇城市

松合には、江戸末期から明治にかけて造られた土蔵白壁造りの建物が現在でも68戸残っています。酒と醤油の醸造で栄えた港町です。



〈写真：大分県日田市〉

### 日田市豆田地区

所在地：大分県日田市

日田市と豆田地区町並み保存推進協議会が、今年度都市景観大賞「美しい町並み賞」のうち、特に優れた地区として国土交通大臣表彰である「美しい町並み大賞」(全国4地区)として選ばれました。

当地区には数多くの豪商が軒を連ね九州の経済の中心地として栄えた歴史を持ち、現時でも当時の町割りや歴史的建造物が数多く残っています。



〈写真：大分県臼杵市〉

## 臼杵市二王座地区

### 所在地：大分県臼杵市

臼杵市の中心市街地では、16世紀にキリシタン大名大友宗麟公築城以来栄え、江戸期臼杵藩の時代を経て、今もなお武家屋敷商家などの古い町並みや迷路のような路地が連なり当時の面影を残しています。特に二王座地区畳や建造物の整備保存が進められ、その魅力は国宝臼杵石仏と並ぶ、市の資源の両輪となり得ると期待されています。



〈写真：鹿児島県出水市〉

## 麓武家屋敷群

### 所在地：鹿児島県出水市

「出水市麓伝統的建造物群保存地区」は市のほぼ中央に位置し、約400年前から30年程の歳月をかけて城山から米之津川に続く起伏の多い丘を整地し、道路を掘り、川石で石垣を築いて作られたと伝えられています。

現在でも、建設当時から改変されることの少なかった街路、その両端に築かれた石垣や生垣、庭の木々が武家門や垣間見える武家屋敷とあいまって、落ち着いた街路景観を醸し出しています。



〈写真：鹿児島県〉

## 武家屋敷

### 所在地：鹿児島県知覧町

武家屋敷が整然と整備された一帯が、いまも町並みごとに残っています。「人をもって城となす」という薩摩藩独特の防衛システムの名残です。立派な門構え、苔むした石垣の上に生垣を植え、黒い瓦、丹精された見事な枯山水の庭。その調和が、古風で厳格な武士気質を物語っています。



〈写真：長崎県〉

## 平戸の町屋群

### 所在地：長崎県平戸市

江戸時代の平戸藩は、城下に港をとりかこむ様に町屋群を形成しました。近くの高台から見おろすと現在も残っている屋根瓦から当時を偲ぶことができます。

## 暮らしに見る九州の風景

- ◇ 個性ある温泉街 -----19
- ◇ 渡来文化の伝承 -----20
- ◇ 暮らしに見る九州各地の風景 ---21
- ◇ 九州各地の祭り・イベント -----23
- ◇ 日常にみる景観 -----24

## —個性ある温泉街—



〈写真：黒川温泉観光旅館協同組合・クラタニ写真工房〉

### 温泉街の風景

「温泉手形で露天巡り」の黒川温泉では、永年に渡り、郷土の雑木の植樹や個人看板の禁止などに取り組んでいます。



### 温泉街の風景

〈写真：黒川温泉観光旅館協同組合・クラタニ写真工房〉



〈写真：大分県別府市〉

### 竹瓦温泉(別府温泉)

NHKが実施した「21世紀に残したい日本の風景」で、富士山に次ぐ第2位になった別府温泉の湯けむりは、景観の研究対象としても 着目されています。



〈写真：大分県(YUTAKA DESIGN CENTER)〉

## — 渡来文化の伝承 —



九州のやきものは、豊臣秀吉の朝鮮出兵によって16世紀末に渡来し、朝鮮人陶工の影響が大きいといわれています。



### 大山内山地区の案内図

〈写真：左／『日本の都市環境デザイン 中国・四国・沖縄編』著/都市環境デザイン会議 発行所/建築資料研究社  
右／『伊万里 大川内山みて歩き』大川内山振興協議会〉

歴史的景観の中心部となっている有田内山地区の表通りの景観は、1991年に国の「重要伝統的建造物群保存地区」に選定されています。

また、史跡・文化財等が数多く残る裏通りは住民や来訪者の散歩道とするため、歩行者の快適性を重視した散歩道ネットワークとして整備しています。



〈写真：大川内山振興協議会〉

### 大山内山地区の様子

## —暮らしに見る九州各地の風景—



〈写真：全国棚田サミット実行委員会事務局〉

### 蕨野の棚田

所在地：佐賀県唐津市

蕨野で最も高いこの石積みは、同時に日本で最も高い棚田の石積みでもあります。石積みの法面と水張りを入れた面積は、3,018平方メートル、水張り面積だけでは2,672平方メートルの、通称「三反の田」と呼ばれています。



〈写真：長崎県〉

### 鬼木棚田(おにきたなだ)と集落

所在地：長崎県波佐見町

波佐見町の南東部、佐賀との県境に近い山間に位置します。戦国時代から江戸時代にかけて開拓され、約22ヘクタールの区域に400枚ほどの水田が連なっています。平成11年には「日本棚田百選」に選定されました。



〈写真：長崎県〉

### 出津文化村(しつぶんかむら)

所在地：長崎県長崎市

旧外海町の南部にある集落。白亜の出津教会に近接し、ド・ロ神父記念館や歴史民俗資料館、子ども博物館などの文化施設が建ち並びます。白を基調とした建物群と海、山、空が調和し、和やかな景観を見せています。



〈写真：長崎県〉

### 陶郷・中尾山(とうごう・なかおやま)

**所在地：長崎県波佐見町**

1644年の生産開始以来、やきものの里として知られる波佐見町南東部の集落です。最盛期には世界最大の登り窯群を使い膨大な量の磁器を国内外に送り出してきました。登り窯の廃止後は、石炭窯～ガス釜と製造方法を変え、現在も10社余りの窯元が営業を続けています。窯元の建物や今は使われていないレンガ造りの煙突群が、個性的な産業景観を生み出しています。



〈写真：長崎県〉

### 鰐浦集落(わにうらしゅうらく)

**所在地：長崎県対馬市上対馬町**

国境の島・対馬の最北端に位置する漁業集落。入江に面した僅かな平地に住宅と高床式の倉庫が密集して建ち、これを取り囲む山肌には、国の天然記念物であるヒトツバタゴが数多く自生しています。



〈写真：大分県豊後高田市〉

### 田染荘

**所在地：大分県豊後高田市**

田染荘は、宇佐八幡宮の「本御荘十八箇所」と呼ばれる根本荘園の一つで、最も重要視された荘園でした。その後、田染荘は時代の流れとともに大きく移り変わっていきますが、ここ小崎地区だけは、水田や周囲の景観を昔のままの姿で守り、受け継いでいます。



〈写真：鹿児島県薩摩川内市〉

### 内之尾の棚田

**所在地：鹿児島県薩摩川内市**

八重山から流れる溪流沿いにあるこの棚田には、面積10.9ha 棚田の枚数150枚で『日本の棚田100選』に指定されました。

## －九州各地の祭り・イベント－



〈写真：(社)長崎国際観光コンペティション協会〉

### 長崎パーロン選手権

開催地：長崎県長崎市

長崎在住の唐人たちが海神の怒りを鎮めるため、また、自国の遊技を長崎の人に誇示するために舳（はしけ）で競漕したのがパーロンの始まりと言われています。



〈写真：阿蘇広域行政事務組合〉

### 阿蘇の火祭り

開催地：熊本県阿蘇市

以前は個別に行われていた「阿蘇の野焼きや阿蘇神社の火振り神事」を中核としたもので、昭和 59 年度に始まりました。



〈写真：宮崎県椎葉村〉

### 椎葉平家まつり

開催地：宮崎県椎葉村

椎葉に入った那須大八郎が、そこでひっそりと暮らす平清盛の末裔「鶴富」と出会い、そこから椎葉の新たな物語が生まれました。鶴富姫の御霊をなぐさめ、この事実を今椎葉で暮らしている人たちの誇りにしようというのが始まりです。



〈写真：武雄河川事務所〉

### 佐賀インターナショナルバルーンフェスタ

開催地：佐賀県佐賀市

国内外からバルーンの選手たちが集う大会。1978年福岡県甘木市を中心に開かれた小さな熱気球大会が始まりです。



## — 日常にみる景観 —



〈写真：九州地方整備局佐伯河川国道事務所〉

### ロードサイド型店舗の点在

元々は田園や樹木の間を通過していた沿道に、派手な広告が目立つ。



〈写真：パシフィックコンサルタンツ株式会社〉



〈写真：パシフィックコンサルタンツ株式会社〉



〈写真：パシフィックコンサルタンツ株式会社〉

### 田園風景の中の擁壁

地元の石材や土で作られた棚田や擁壁が、コンクリートで作られると目立つ。



〈写真：長崎県〉



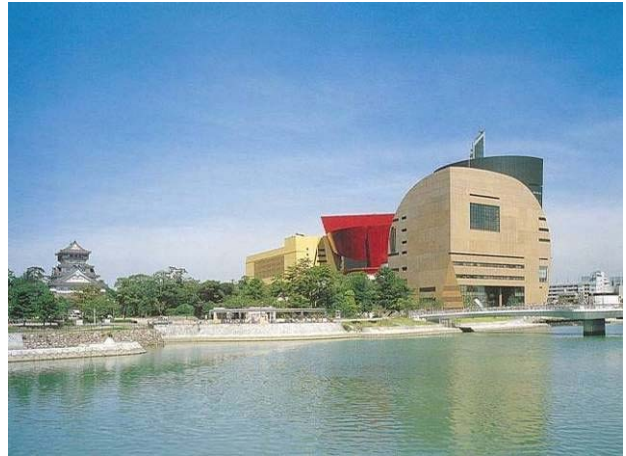
〈写真：パシフィックコンサルタンツ株式会社〉



## 都市に見る九州の風景

- ◇ 都市の昼と夜----- 27
- ◇ 都市に見る九州各地の風景--- 28

## 一都市の昼と夜一



〈写真：左／『福岡探訪』 企画/ (社) 福岡観光連盟 製作/福岡県商工部国際経済観光課  
右／北九州市建築都市局総務部都市美デザイン室『第3回北九州市都市景観賞』〉

### シーサイドももち地区

ウォーターフロントという特性と職・住・遊複合という特性を活かした、魅力ある都市空間の形成・保全と、近未来型の快適な海浜都市環境の形成・保全を図ることを方針として美化形成を進めています。



〈写真：北九州市『海峡の街 門司港レトロ物語』平成8年3月〉

### 紫川河畔とリバーウォーク北九州

小倉城、神社等、白から黒への無彩色とリバーウォークの色味のある有彩色の組み合わせは、若者達を直感的に引き付ける不思議な魅力を持つ場所となっています。

### ライトアップされた国の重要文化財・門司港駅

各照明は門司港駅が浮きあがるように配置されており、夕闇に噴水とともにその優雅な姿をみせています。



〈写真：長崎県〉

### 1,000万ドルの長崎の夜景

1,000万ドルの夜景と言われ、日本を代表するものです。

## 一都市に見る九州各地の風景一



〈写真：宮崎県〉

### 旧第一勧銀の建物

所在地：宮崎県宮崎市

宮崎市内に残る数少ない大正時代の建築物で壮大で重みを感じさせてくれます。



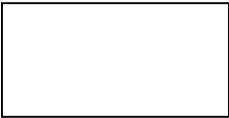
〈写真：宮崎県〉

### 県庁楠並木

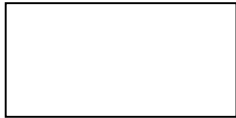
所在地：宮崎県宮崎市

楠並木の緑豊かな自然景観とその木陰が県民の憩いの場や生活（様々なイベント等）の場に利用され、それらがよく調和しています。





## 整備局管内の風景



- ◇ 整備局管内の風景 ー河川ー 31
- ◇ 整備局管内の風景 ー道路ー 38
- ◇ 整備局管内の風景 ー橋梁ー 43
- ◇ 整備局管内の風景 ー砂防ー 45
- ◇ 整備局管内の風景 ー港湾ー 46

## 整備局管内の風景 一河川一



### 中ノ島

河川名:遠賀川水系遠賀川

撮影場所:福岡県中間市

自然環境が残された場所となっており、自然景観として貴重です



### 春の小川

河川名:遠賀川水系遠賀川

撮影場所:福岡県直方市

導流堤上にあるせせらぎ水路で、景観的にも市民に親しまれています。



### 新町護岸

河川名:遠賀川水系遠賀川

撮影場所:福岡県直方市

親水性を考えた多自然型護岸で、景観的にも自然景観に配慮しています。



### 笹尾川水辺の楽校

河川名:遠賀川水系笹尾川

撮影場所:福岡県北九州市

自然と触れ合える学び場で、親しみやすい様相をなしています。





### 菊池溪谷

河川名:菊池川水系菊池川

撮影場所:熊本県菊池市

本川上流に位置する自然豊かな溪谷で、ダイナミックな景観となっています。



### ハゼ並木

河川名:菊池川水系菊池川

撮影場所:熊本県玉名市

赤穂浪士由来のハゼ並木で地域の景観的な特徴を形成しています。



### 清正公水はね

河川名:菊池川水系菊池川

撮影場所:熊本県玉名市

加藤清正公によって設置された水はねで、重要な景観資産でもあります。



### 俵ころがし

河川名:菊池川水系菊池川

撮影場所:熊本県玉名市

江戸時代に利用されていた施設で重要な景観資産でもあります。



### 山鹿大堰上流

河川名:菊池川水系菊池川

撮影場所:熊本県山鹿市

堰上流の高水敷に菜の花が咲き、季節を感じさせる景観となっています。



### 鮎帰りの滝

河川名:山国川水系山国川

撮影場所:大分県中津市

河川敷の中心にあり、小さな瀑状を呈しています。山国川を泳ぎ上る若鮎が、この滝を上ることが出来ないことからこの名が生じたといわれています。



### 競秀峰

河川名:山国川水系山国川

撮影場所:大分県中津市

8つの岩が連なっており、本耶馬溪を代表する景勝地です。



### 魔林峡

河川名:山国川水系山国川

撮影場所:大分県中津市

猿飛千壺峡の下流に架かる念仏橋です。この橋から下流を魔林峡(まばやしきょう)と呼びます。川の両岸に広葉樹が広がり、昼なお暗く神秘的な光景が広がっています。



### 一目八景

河川名:山国川水系山移川

撮影場所:大分県中津市

耶馬溪地域のなかで、とりわけ紅葉の名所といわれている深耶馬溪の中心地であり、展望台から眺めると夫婦岩、仙人岩などの奇岩八景が360度のパノラマで一望できます。



### 由布院盆地の朝霧(狭霧台)

河川名:大分川水系大分川

撮影場所:大分県由布市

狭霧台は、県道11号線沿いにある、湯布院盆地が一望出来る箇所です。9月～2月にかけて晴天の日には霧が発生しやすく、由布院盆地がスッパリ霧に沈む様子は、由布院伝説の湖を見る思いです。



### 由布川峡谷

河川名:大分川水系賀来川支川由布川

撮影場所:大分県由布市

深さ 60m、長さ 12km の峡谷で、一枚岩からなり、底まで降りることができます。兩岸から落ちてくる 10 余りの滝は神秘的です。



### 黒岳 男池 名水の滝

河川名:大分川水系阿蘇野川

撮影場所:大分県由布市

阿蘇くじゅう国立公園区域内にある黒岳の原生林から湧出する清澄で豊富な湧水が男池湧水群です。写真の箇所はその傍の滝です。



### 小田の池

河川名:大分川水系花合野川支川倉本川

撮影場所:大分県由布市

豊かな自然美しい場所として地域の貴重な景観ポイントとなっています。



### 霧の金鱗湖

河川名:大分川水系湯の坪川

撮影場所:大分県由布市

由布岳の麓にある小さな湖。地元では「岳本の池」と呼ばれていました。

現在、湖周辺には雑貨屋や土産品店などが軒を連ね、多くの観光客が訪れます。雄大な桜島が望める場所です。



### カヌー

河川名:大野川水系大野川

撮影場所:大分県豊後大野市

水墨画で有名な田能村竹田が愛した景勝地、犬江釜峡です。この素晴らしい自然空間に「リバーパーク犬飼」があります。子どもからお年寄り、個人はもちろんご家族・グループで楽しめるスケールの大きな美しい公園として整備されています。



## 江内戸の景

河川名:大野川水系大野川

撮影場所:大分県豊後大野市

悠久流れて尽きない大野川に発達した河岸段丘や石仏の里宇対瀬を一望できる景観です。朝霞、夕映えをはじめ、四季折々の風光は人々の足を止めずにはられません。

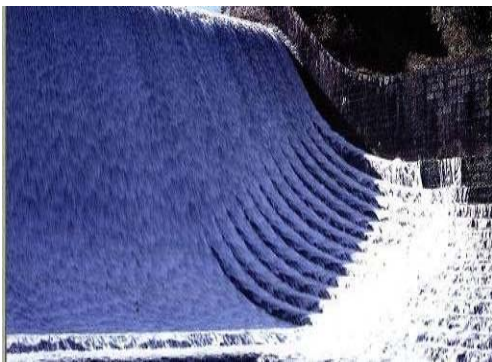


## 沈墜の滝

河川名:大野川水系大野川

撮影場所:大分県豊後大野市

沈墜の滝には、高さ17m、幅110mの雄滝と高さ18m、幅4mの雌滝の2つの滝があり、遊歩道なども整備されて滝周辺の雄大な景観を十分楽しめるようになりました。また、この滝は室町時代の水墨画の大家雪舟の描いた「鎮田瀑図」のモデルとしても有名です。



## 白水堰堤溜池

河川名:大野川水系大野川

撮影場所:大分県竹田市

「ダムの芸術品、溜池の女王」と称される白水ダムは、荻町と竹田市にまたがる農業用水利施設として昭和13年に完成しました。九州の土木遺産(近代土木遺産Aランク)に指定されています。



## 白水の滝

河川名:大野川水系大野川

撮影場所:大分県竹田市

大野川の源流域である陽目溪谷上流にある「白水の滝」です。岩間からほとぼしる飛泉の数が九十九泉で百泉の一つ足りなかつたため、「百」の字の一を抜き「白水の滝」と名付けられました。



## 緒方水車

河川名:大野川水系緒方川

撮影場所:大分県豊後大野市

「緒方五千石」と言われるほどの米どころ緒方町です。その源の豊かな水を運ぶ「道」が緒方名物の井路。緒方井路の建設は、江戸時代初期に岡藩の儒学者熊沢蕃山の指導を受け、わずか千分の一の勾配という高度な技術が施されました。



### 原尻の滝

河川名:大野川水系緒方川

撮影場所:大分県豊後大野市

「東洋のナイアガラ」といわれる原尻の滝は、緒方平野の真ん中にあり幅 120m、高さ 20mの馬蹄を形どる雄大な滝です。日本の滝百選にも選ばれ、滝周辺は「道の駅」として整備され多くの人々が途中下車の旅を楽しんでいます。



### 入田河川プール

河川名:大野川水系緒方川

撮影場所:大分県竹田市

竹田市は大分県の西南部、九州のほぼ中央に位置し、河川プールは市の中心部から南へ 4km の緒方川の中島公園に隣接して設けられています。



### 帯迫峡ボートハイキング

河川名:大野川水系奥岳川

撮影場所:大分県豊後大野市

奥岳川帯迫峡は大分県緒方町から清川村に流れる奥岳川の上中流域にあります。また帯迫峡は高千穂町の高千穂峡とよく似ており、上流から権現淵、重太郎淵、カワセミ公園などがあり、ボートによる川下り、ラフティングによい条件となっています。



### 川上溪谷

河川名:大野川水系奥岳川支川

撮影場所:大分県豊後大野市

祖母山天狗岩の奇峰を背景に、花崗岩の V 字谷を豊富な清水が流れます。森林浴の森日本百選に選ばれたツガなどの原生林(学術保護林)と岩頭等の景観がみごとで、尾平青少年旅行村があり、キャンプ場やプールが整備されています。



### 神原溪谷

河川名:大野川水系緒方川支川神原川

撮影場所:大分県竹田市

神原溪谷は祖母山の北部の山麓にあり、美しい溪流が約9キロばかり続く溪谷です。エノハ(ヤマメ)などの溪流釣りのメッカでもあり、溪谷沿いには遊歩道が整備されています。



### 秋祭り

河川名:本明川水系本明川

撮影場所:長崎県諫早市

秋祭りには景観が一変します。



### 諫早川祭り

河川名:本明川水系本明川

撮影場所:長崎県諫早市

諫早川祭りの様子です。毎年7月25日に開催され、地域の特徴的な景観となっています。



### 大雄寺の五百羅漢

河川名:本明川水系富川

撮影場所:長崎県諫早市

富川渓谷は、豊富な植物群が自生し、自然環境も美しく、史跡巡りや夏の避暑地として古くから市内外の人々に「諫早の奥座敷」として親しまれています。



### 御手水観音

河川名:本明川水系長田川

撮影場所:長崎県諫早市

諫早市の史跡に指定されて地域のシンボルとなっています。

## 整備局管内の風景 一道路一



### けやき通り

路線名:国道 202 号

撮影場所:福岡県福岡市

ケヤキ並木による緑のトンネルを形成した美しい風景です。地域のシンボル景観となっています。



### 今泉トウカエデ並木

路線名:国道 202 号

撮影場所:福岡県福岡市

トウカエデ並木による連続した街並みで、豊かな緑の景観を形成しています。



### 二丈パーキング

路線名:国道 202 号

撮影場所:福岡県糸島郡二丈町

「とるば」として登録された二丈パーキング付近の海を眺める眺望で、開放的な景観となっています。



### 夜のけやき通り(ヘッドライト)

路線名:国道 202 号

撮影場所:福岡県福岡市

ケヤキ並木を通過する車のヘッドライトが都心の夜を彩ります。



### 道の駅うきは

路線名: 国道210号

撮影場所: 福岡県うきは市

「道の駅うきは」内のとるばスポットからの眺望景観で、開放的な景観となっています。



### 浮羽VSP

路線名: 国道210号(浮羽バイパス)

撮影場所: 福岡県うきは市

ボランティアサポートロードとして道守活動が行われ、整備された花壇が沿道の人々の目を楽しませてくれています。



### 八木山(桜)

路線名: 国道201号

撮影場所: 福岡県飯塚市

春には桜を一望できる見どころとなっており、季節のメリハリがきいています。



### 八木山(朝霧)

路線名: 国道201号

撮影場所: 福岡県飯塚市

雲海の出る日の出の時間帯です。時間的なメリハリがきいています。



### 雲仙

路線名: 国道57号

撮影場所: 長崎県雲仙市

「とるば」の場所で、独特な景観となっています。





### 千々石海岸と雲仙山系

路線名: 国道57号

撮影場所: 長崎県雲仙市千々石町

「とるば」の場所で、開放的な景観となっています。



### くじゅう連山

路線名: 国道57号

撮影場所: 大分県竹田市

くじゅう連山を遠くに眺めることができます。



### こぶし

路線名: 国道57号

撮影場所: 大分県竹田市

こぶし並木で印象的な道路となっています。

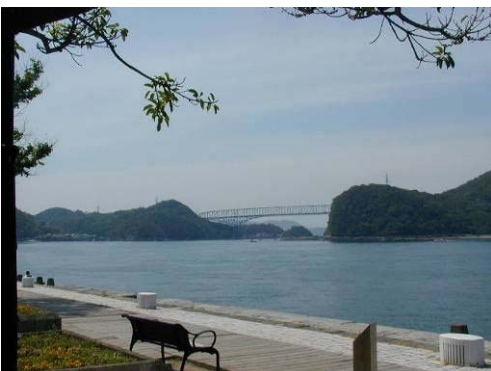


### 数鹿流ヶ滝

路線名: 国道57号

撮影場所: 熊本県南阿蘇村

数鹿流ヶ滝は、日本の滝 100 選にも選ばれており、春には桜、秋には紅葉が印象的な場所です。



### 三角西港

路線名: 国道57号

撮影場所: 熊本県宇城市

明治の3大港のひとつ三角西港は、石畳の埠頭や水路が当時のまま残っており、異国情緒が感じられる場所です。



### 堀切峠

路線名: 国道220号

撮影場所: 宮崎県宮崎市

波状岩（鬼の洗濯岩）と美しい海が見渡せるビュースポットです。



### いるか岬

路線名: 国道220号

撮影場所: 宮崎県日南市

フェニックス並木と美しい海が見渡せ、朝日が美しく見えるビュースポットです。



### 鵜戸パーキング

路線名: 国道220号

撮影場所: 宮崎県日南市

波状岩（鬼の洗濯岩）と美しい海が見渡せるビュースポットです。



### 串間パーキング

路線名: 国道220号

撮影場所: 宮崎県串間市

波状岩（鬼の洗濯岩）と美しい海が見渡せるビュースポットです。



### 青島パーキング

路線名: 国道220号

撮影場所: 宮崎県宮崎市

青島の地区を一望できる開放的なビュースポットです。



### **志布志湾パーキング**

**路線名:国道220号**

**撮影場所:鹿児島県志布志市**

志布志湾が一望出来る美しいビュースポットです。



### **荒崎パーキング**

**路線名:国道220号**

**撮影場所:鹿児島県垂水市**

雄大な桜島が望めるビュースポットです。

## 整備局管内の風景 ー橋梁ー



### めがね橋

河川名:本明川水系本明川

撮影場所:長崎県諫早市

昭和32年の諫早大水害の原因となっためがね橋です。今は川沿いにある公園に移設され国の重要文化財に指定されています。



### 名島橋

路線名:国道3号

撮影場所:福岡県福岡市

白く輝く御影石に覆われた優美な姿の「名島橋」は、歴史的土木構造物として高い評価を受け、平成16年年度に社団法人土木学会より、福岡県内では2番目に「土木学会選奨土木遺産」として認定されました。



### 船小屋温泉大橋(外観)

路線名:国道209号

撮影場所:福岡県山門郡瀬高町

矢部川またぐ赤いアーチ橋です。地域のシンボリック存在です。



### 昇開橋

路線名:歩道橋(旧国鉄佐賀線)

撮影場所:佐賀県佐賀市

国鉄佐賀線として長年使われてきましたが、昭和62年に廃線となり、現在は、筑後川を代表する観光資源として、また歴史的建造物として保存され、観光スポットとして注目を浴びています。橋と夕陽の美しい眺望が非常に人気があり、日没後のライトアップも見どころです。



### **耶馬溪(オランダ)橋**

**河川名:山国川水系山国川**

**撮影場所:大分県中津市**

大正時代に造られたわが国唯一の8連アーチの石橋で、全長116mの長さは日本一を誇ります。



### **虹潤橋**

**河川名:大野川水系三重川**

**撮影場所:大分県豊後大野市**

通称「柳井瀬橋」と言います。石造単アーチ橋で、長さ31m、径間25.2m、橋面幅6.3mと堂々たるもので、文政7年(1824)完成しました。石橋としては年代が古く、技術も優れています。地域住民の熱意と努力で美しい姿を維持しており、国重要文化財に指定されています。

## 整備局管内の風景 ー砂防ー



### にがこべ谷川

河川名:球磨川水系川辺川

撮影場所:熊本県八代市泉町

化粧型枠を用いた砂防えん堤整備により、景観に配慮しています。



### 下手砂防えん堤

河川名:球磨川水系川辺川

撮影場所:熊本県球磨郡五木村

頭地代替地に隣接した砂防えん堤で、宅地石積みと同じ自然石を用いて「ふるさとの景観」の創出を図っています。



### 元井谷川第2

河川名:球磨川水系川辺川

撮影場所:熊本県球磨郡五木村

砂防えん堤の表面に、間伐材による型枠兼外装材を用いることにより、周辺景観に配慮しています。



### 田口砂防

河川名:球磨川水系川辺川

撮影場所:熊本県球磨郡五木村

頭地代替地に隣接した砂防えん堤で、宅地石積みと同じ自然石を用いて「ふるさとの景観」の創出を図っています。

## 整備局管内の風景 — 港湾 —

### 佐世保港ポータルネッサンス計画

佐世保港三浦地区は、西海町、大島町等との生活航路及び上五島航路の離発着場であり、海陸交通の結節点として、現在年間約80万人に利用されています。埋立てにより新しくできる土地と既存の土地を利用し、港湾機能の充実とうるおいと安らぎをテーマとした賑わいのある親水空間の創出を目指して、ターミナルや棧橋の整備、海際線の回遊ルートの確保、緑の広場や臨海公園整備を進めるとともに、民間による集客施設の誘致を進めています。







九州の自然と歴史の  
基礎資料

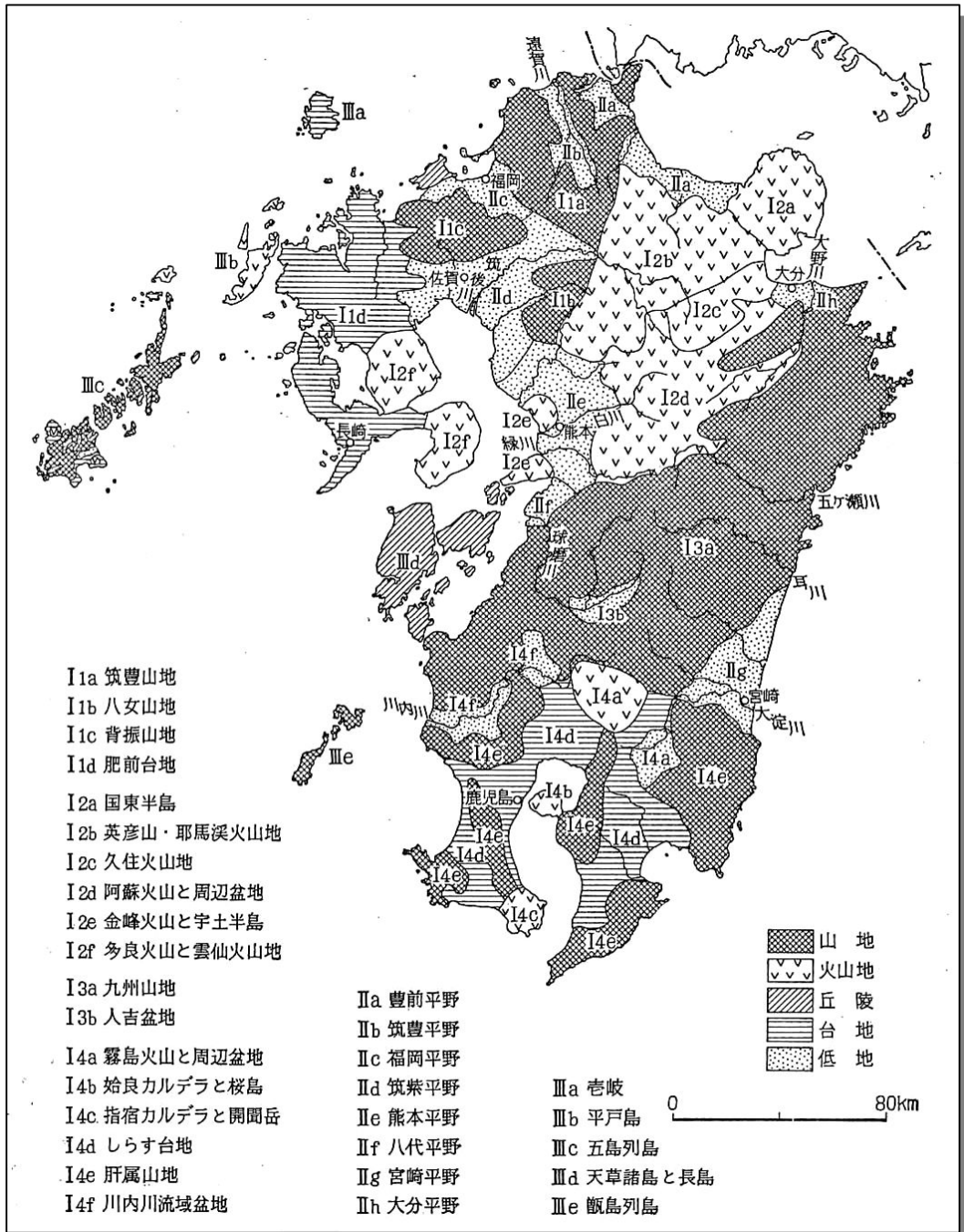
- ◇ 九州の自然 ----- 49
- ◇ 九州の歴史・文化 ----- 52

# 九州の自然

九州は中国山地の延長である九州北部山地、大規模な火山活動が行なわれた九州中部火山地域、四国山地の延長である九州山地、の三つの山地が東西もしくは北東～南西方向に走っています。さらに、その南に広大なシラス台地を含む南九州火山地域があります。

九州の地形区分

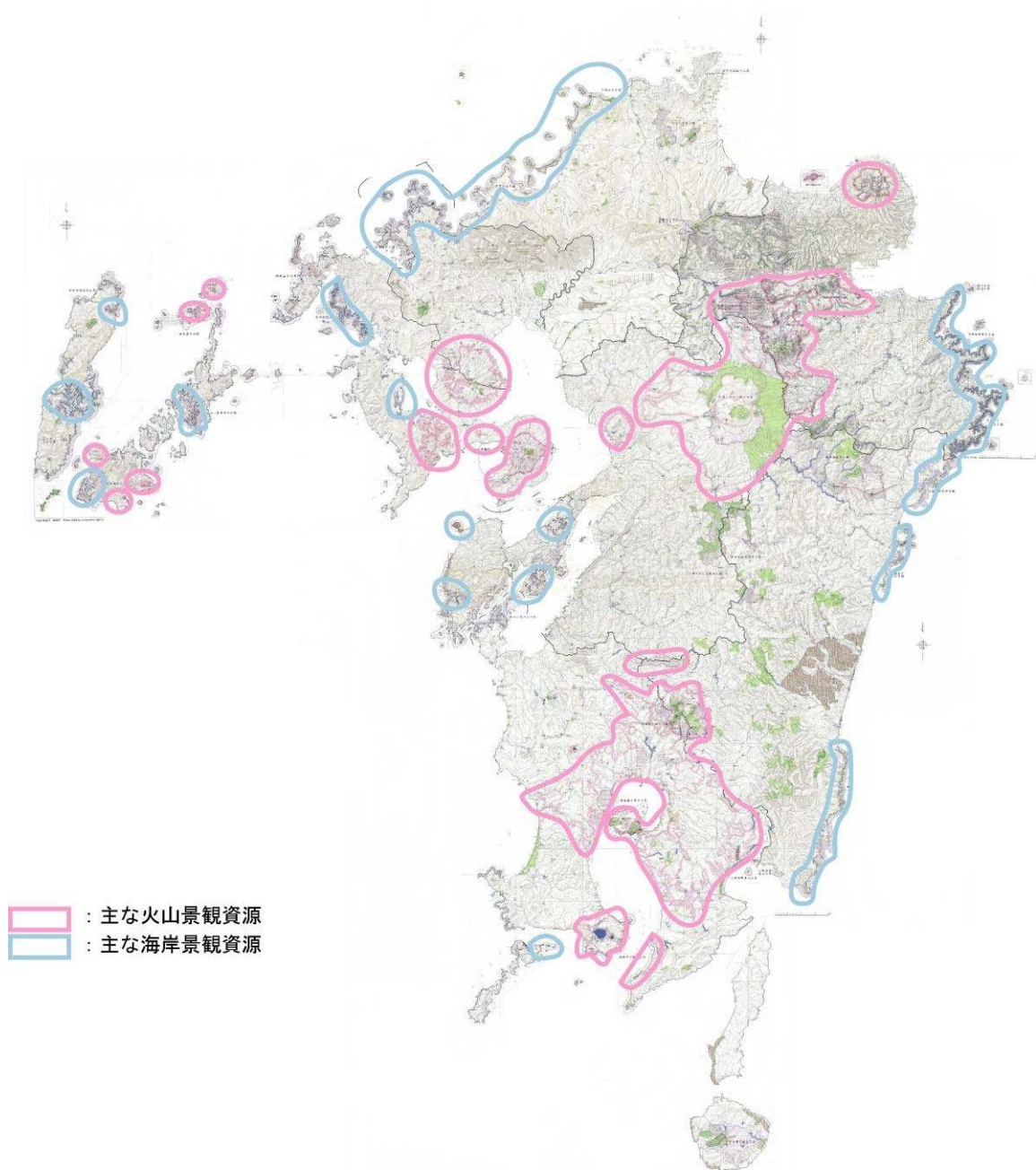
(米谷清二 1979, 日本地誌 19, より)



九州は、日本における代表的な火山地域であり、阿蘇・始良・指宿（阿多）・鬼界の4大カルデラをはじめ、耶馬溪・久住・雲仙・霧島など観光的にも優れていて親しまれています。

海岸線の複雑さも大きな地形的特色です。佐賀県北部から長崎県西海岸、有明海に至る地域は多くの小半島に分かれており、日本でもっとも出入りに富む海岸線を形成しています。

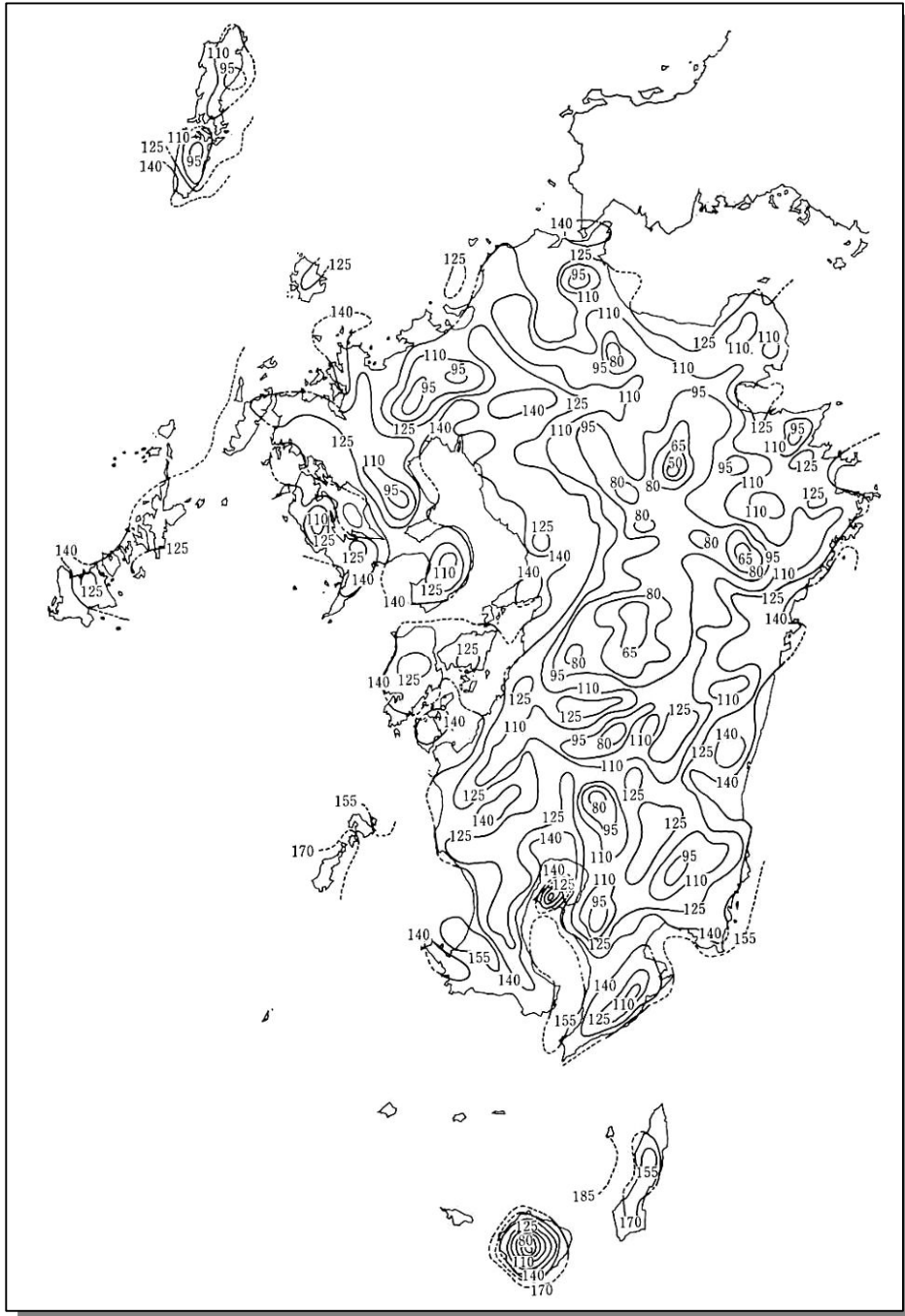
### 九州の自然景観資源情報図



照葉樹林は暖かさの指数（WI）が約 85～180 の範囲に分布しており、九州はほぼ全域がこの範囲に入っています。

九州においても標高 1,000m を境にして上部はブナクラス、下部はヤブツバキクラスとなっています。

九州における暖かさの指数の分布 (森林立地懇話会 1972)

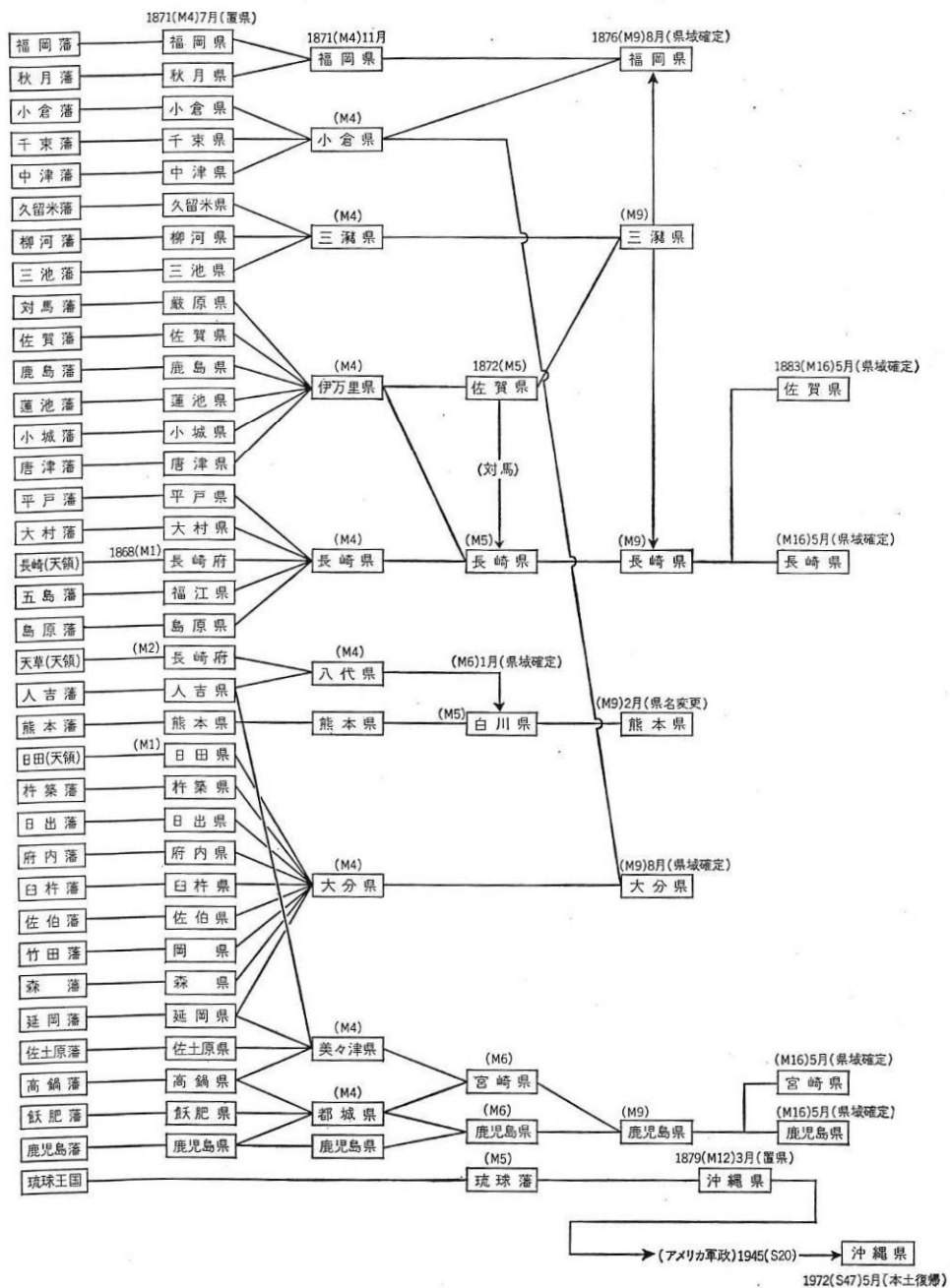


# 九州の歴史・文化

九州各県の明治以降の成立過程を見ると、1876年（明治9年）には6県であったものが、まもなく5県となり、1879年には琉球藩が沖縄県となって6県となり、1883年（明治16年）には長崎県から佐賀県が分かれ、鹿児島県から宮崎県が分かれて、現在の8県態勢が確立しています。

## 九州地方における各県の沿革

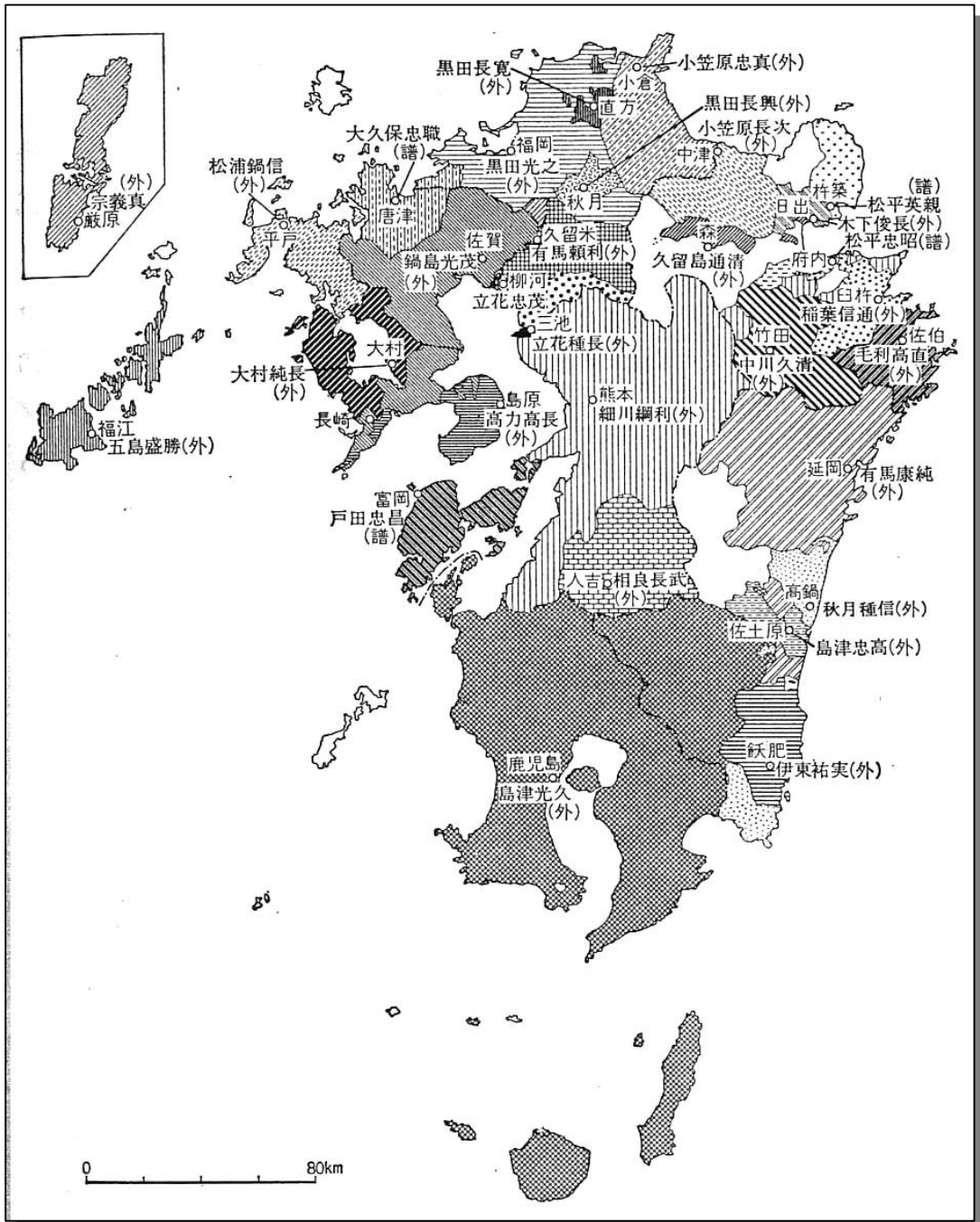
（林正巳「府県合併とその背景」により青野寿郎・高野史男作成）



一国一城令のもと、各領国の中心地を選んで城下町の建設が行なわれ、これらは現在の7県中の5県庁所在地となっています。

**九州地方における幕藩体制の配置** [1664年(寛文4)]

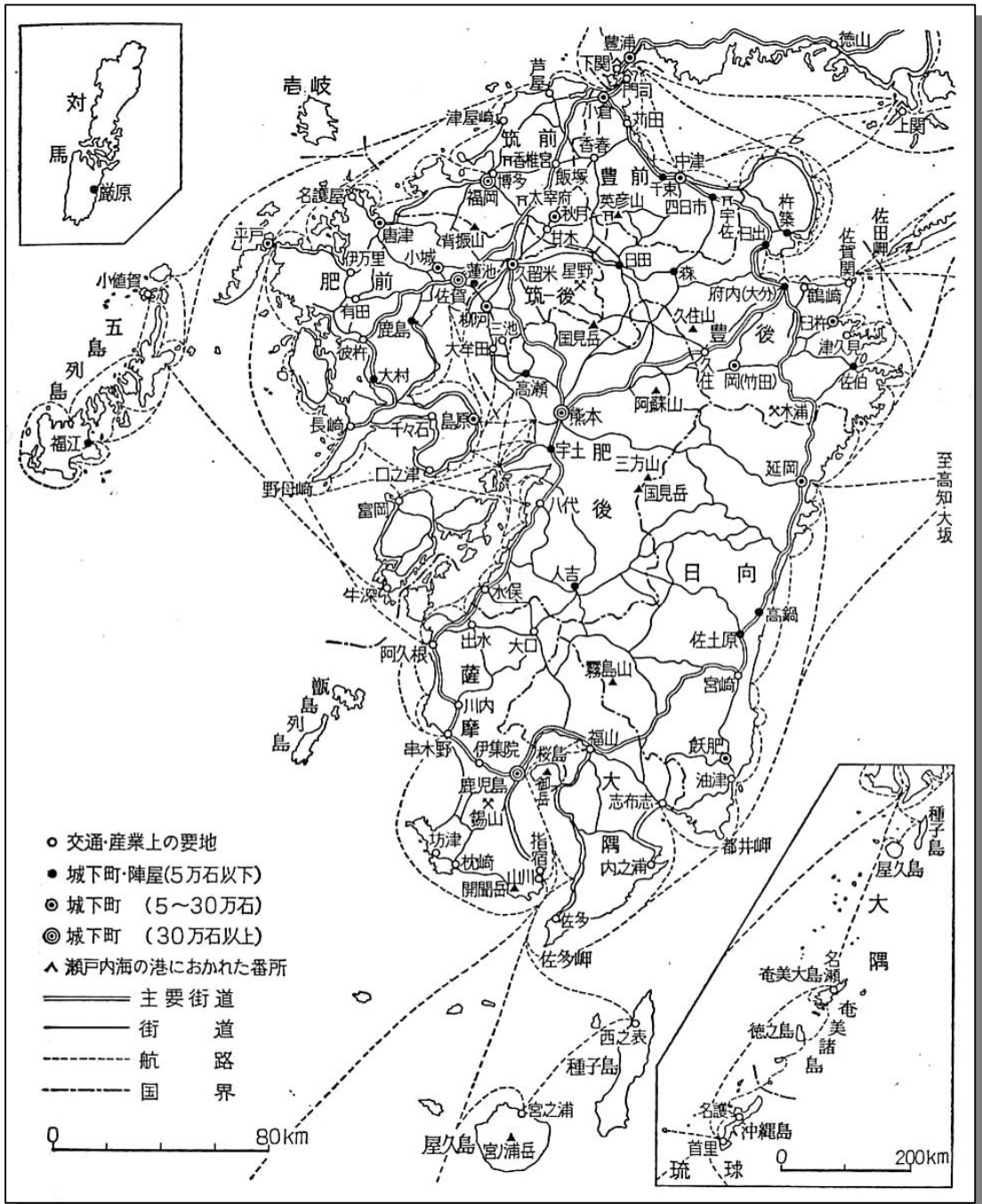
(西岡虎之助ほか「日本歴史地図 1956」による)



江戸を中心とする交通体制下においては、九州の交通路と交通量は極めて低い位置にありましたが、長崎街道は、重要な交通路でした。

陸路の急坂を避けて輸送にはできるだけ水路が選ばれ、遠賀川では文政・天保年間に石炭が掘られるようになると、水上交通は急増し船舶は5,500隻を越えたといわれています。

九州地方における近世の都市と交通路 (地方史研究協議会「日本産業史大系 8」による)

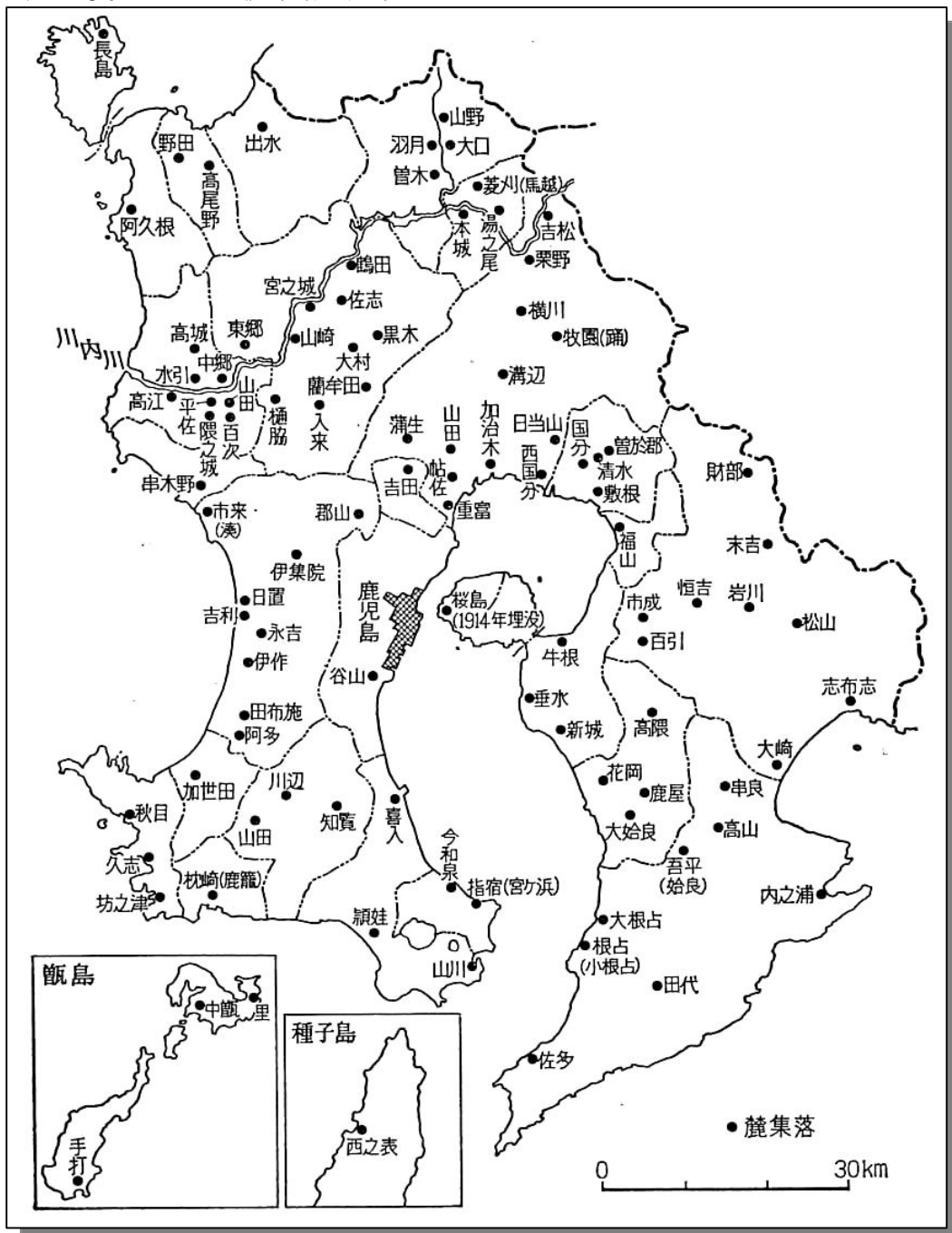


島津氏は豊臣秀吉に降伏後、九州全土から多数の武士を連れて帰り、城下町に収容しきれず郷村に居住させて農兵を組織しました。


麓の数は時代により変動したが、1744年以降ほぼ113が存在し、明治以降、麓集落は都市に発展したものと農村になったものがあります。麓集落の名残は現在も街路・垣・建築物等に見ることができます。

鹿児島県下における麓集落の分布


(松本公原図)







九州の代表的な  
歴史的町並みと百選



景観に関わる百選等の一覧

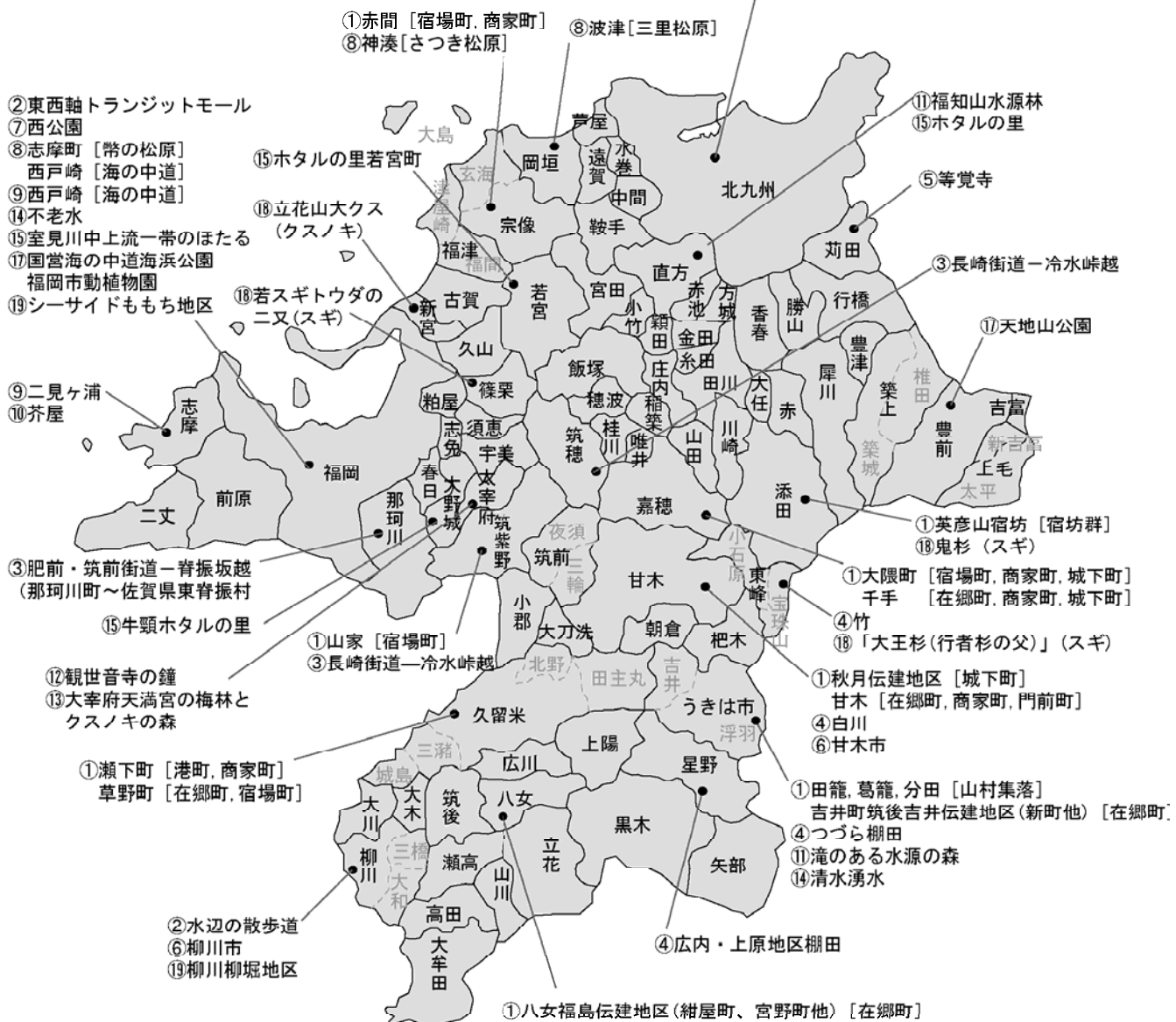
No	名 称	選定機関	制定年	概 要
①	九州の代表的な歴史的町並み	文化庁		出典は『伝統的集落における歴史的環境整備を中心とした地域活性化方策の検討・調査報告書』(平成10年度3月文化庁文化財保護部)。この報告書では、比較的歴史的町並みの残存状況が良いものを、自治体アンケート調査により抽出している。
②	日本の道百選	国土交通省	昭和61年 昭和61年	道路の意義・重要性に対する国民の関心と道路愛護の精神を高めるため、建設省と「道の日」実行委員会が主催して選定したもの。「道の日」制定(61年度)を記念して日本の特色ある優れた道路を選定、顕彰した。昭和61年度には「歴史性」と「親愛性」を、昭和62年度には「美観性」と「機動性」を選定の対象とし、都道府県の推薦と「日本の道100選」選定委員会により選定され、全104路線。尚、61年度・62年度選定後、新たな選定は行われていない。
③	歴史の道百選	文化庁	平成8年	昭和53年度から、江戸時代以前の古い道・運河等とそれに沿う地域の文化遺産の調査・保存整備が進められ、平成5年度からは地域の歴史文化への理解と、環境を含めた文化財の保護をより一層進めるため、全国各地で古道を歩き、地域の文化財にふれる事業(歩き・み・ふれる歴史の道事業)を実施。平成8年に「歴史の道」を78ヶ所選定。
④	棚田百選	農林水産省	平成11年	多様な動植物や貴重な植物の生息空間や美しい景観の提供という役割を果たしている棚田を「日本の棚田百選」として認定。国民的な理解を深めるため、都道府県から推薦された149地区・131市町村の棚田について審議し、134地区・117市町村を「日本の棚田百選」として選定。農業・農村の発展を図るため、棚田の維持・保全の取組を積極的に評価している。
⑤	農村景観百選	農林水産省	平成3年	景観を1つの視点として自らの地域を見つめなおし、視覚的な美しさだけでなく、農村としての美しさと快適さを発掘し、全国的に広報普及し、農村地域の活性化に資することを目的として選定。
⑥	水と緑の文化を育む”水の郷百選”	国土交通省	平成8年	水環境保全の重要性について広く国民にPRし、水を守り、水を活かした地域づくりを推進するため、選定。地域固有の水をめぐる歴史・文化や優れた水環境の保持・保全に努め、水と人との密接なつながりを形成し、水を活かしたまちづくりに優れた成果を上げている107地域を認定。
⑦	さくらの名所百選	(財)日本さくらの会	平成2年	名所の保存、育成を目的として、日本を代表する特色のある優れたさくら名所の100箇所を選定。
⑧	日本の白砂青松百選	(社)日本の松の緑を守る会	昭和62年	環境汚染により年々減少しつつある、日本の白砂青松の保全や回復を図り、21世紀に引き継ぐ目的で選定。
⑨	日本の渚・百選	国土交通省	平成8年	「海の日」が国民の祝日となったことから、景観資源としての特色、海岸保全及び環境保全等の対策、生活者との深い関わり合い等の観点から優れた「渚」を選定。全国の都道府県から推薦された「渚」と、一般国民から応募された「渚」から、「日本の渚・百選」にふさわしい渚を、学識経験者である選定委員により選定。対象には湖沼等の内水面も含む。
⑩	水浴場88選	環境省	平成13年	水質が良好で快適な水浴場を広く普及することを目的とし、全国88カ所の水浴場を「日本の水浴場88選」として選定。都道府県から推薦のあった146の水浴場について、快適水浴場検討会において「水質、自然環境・景観」「環境への配慮・取組の評価」「安全性」「利便性」等の基準に照らし、特に優れた88カ所の水浴場を選定。
⑪	水源の森百選	林野庁	平成7年	森林の役割を紹介し、理解を深めるなどのために、林野庁が水を仲立ちとして森林と人との理想的な関係がつくられている代表的な森について「水源の森百選」として選定。
⑫	日本の音風景百選	環境省	平成8年	人々が地域のシンボルとして大切に、将来に残していきたいと願っている音の聞こえる環境(音風景)を広く公募し、音環境を保全する上で特に意義があると認められるもの100件程度を「残したい“日本の音風景100選”」として認定。日常生活の中で耳を澄ませば聞こえてくる様々な音を再発見すること、良好な音環境を保全するために地域に根ざした取組を支援することを狙いとしている。
⑬	かおり風景百選	環境省	平成13年	悪臭防止法として嗅覚測定法の普及推進に加え、かおり環境という新しい考え方を取り入れ、「身近にあるよいかおりを再発見し、かおりに気づくことを通して身の回りにおける様々なにおいを意識し、不快なおいへの改善に積極的に取り組む地域の活動」を促進していきたいという考えから選定。良好なかおりとその源となる自然や文化(かおり環境)を保全・創出しようとする地域の取組みを支援する一環として、かおり環境の特に優れたもの100地点を選定。
⑭	名水百選	環境庁(現環境省)	昭和60年	古くから地域住民の生活に馴染み、住民自身による保全活動がされてきたものを再発見し、広く国民に紹介することを目的とし、これを通じ国民の水質保全への意欲を呼び起こそうとするもの。尚、環境庁が「名水百選」を選定したのを契機に、同年8月「名水百選」の所在する市町村が連携し、水環境の保護の推進と水質保全意識の高揚を図ることを目的として、「全国水環境保全市町村連絡協議会」を設立。
⑮	ふるさといきものの里	環境庁自然保護局	平成元年	身近な自然の象徴である小動物とその生活環境の保全・回復を図る地域住民の努力を顕彰するとともに、広く国民に紹介し、その認識を深め、身近な自然の積極的な保全・創出に資することを目的として選定。
⑯	日本の滝百選	環境庁(現環境省)と林野庁	平成2年	1990年環境庁(現在の環境省)と林野庁の後援の下、緑の文明学会、グリーンルネッサンス、緑の地球防衛基金の3つの団体の主催により日本の滝選考会が行われ、日本国内から応募のあった517の滝から選定。自然との共生や環境保全を目的としている。
⑰	日本の都市公園百選	緑の文明学会・日本公園緑地協会	平成元年	公園緑地に対する愛護精神を高め、その整備推進を目的とすべく選定。
⑱	森の巨人たち百選	林野庁	平成12年	全国の国有林の中から、太さ1m以上の樹木、又は地方のシンボルとなる樹木など100本を『森の巨人たち百選』として選定。
⑲	都市景観百選	国土交通省	平成3年 ～ 平成12年	都市形成の歴史の中で、良好な都市空間が培われ、行政、経済、文化など都市における活動が複合的に行われ、なおかつ都市空間の構成並びに意匠についての総合的な工夫、配慮及びその結果作られている都市空間のデザインに着目し、総体としての都市環境が優れた地区並びに高い水準の都市空間デザインが行われている地区を建設大臣より表彰。平成3年より12年までの10年間、毎年10地区ずつ選定。

# 福岡県

〈景観に関わる百選などの名称〉

- ①九州の代表的な歴史的町並み
- ②日本の道百選
- ③歴史の道百選
- ④棚田百選
- ⑤農村景観百選
- ⑥水と緑の文化を育む“水の郷百選”
- ⑦さくらの名所百選
- ⑧日本の白砂青松百選
- ⑨日本の渚・百選
- ⑩水浴場88選
- ⑪水源の森百選
- ⑫日本の音風景百選
- ⑬かおり風景百選
- ⑭名水百選
- ⑮ふるさといきものの里
- ⑯日本の滝百選
- ⑰日本の都市公園百選
- ⑱森の巨人たち百選
- ⑲都市景観百選

- ①木屋瀬 [宿場町]
- ②棚田あおぞら通り
- ⑫鳴門海峡の潮騒と汽笛
- ⑬合馬竹林公園の竹と風
- ⑮小熊野川ホタルの里
- ⑰グリーンパーク
- ⑲門司港レトロ地区



■ 平成18年1月現在の自治体の名称  
■ 合併前の自治体の名称

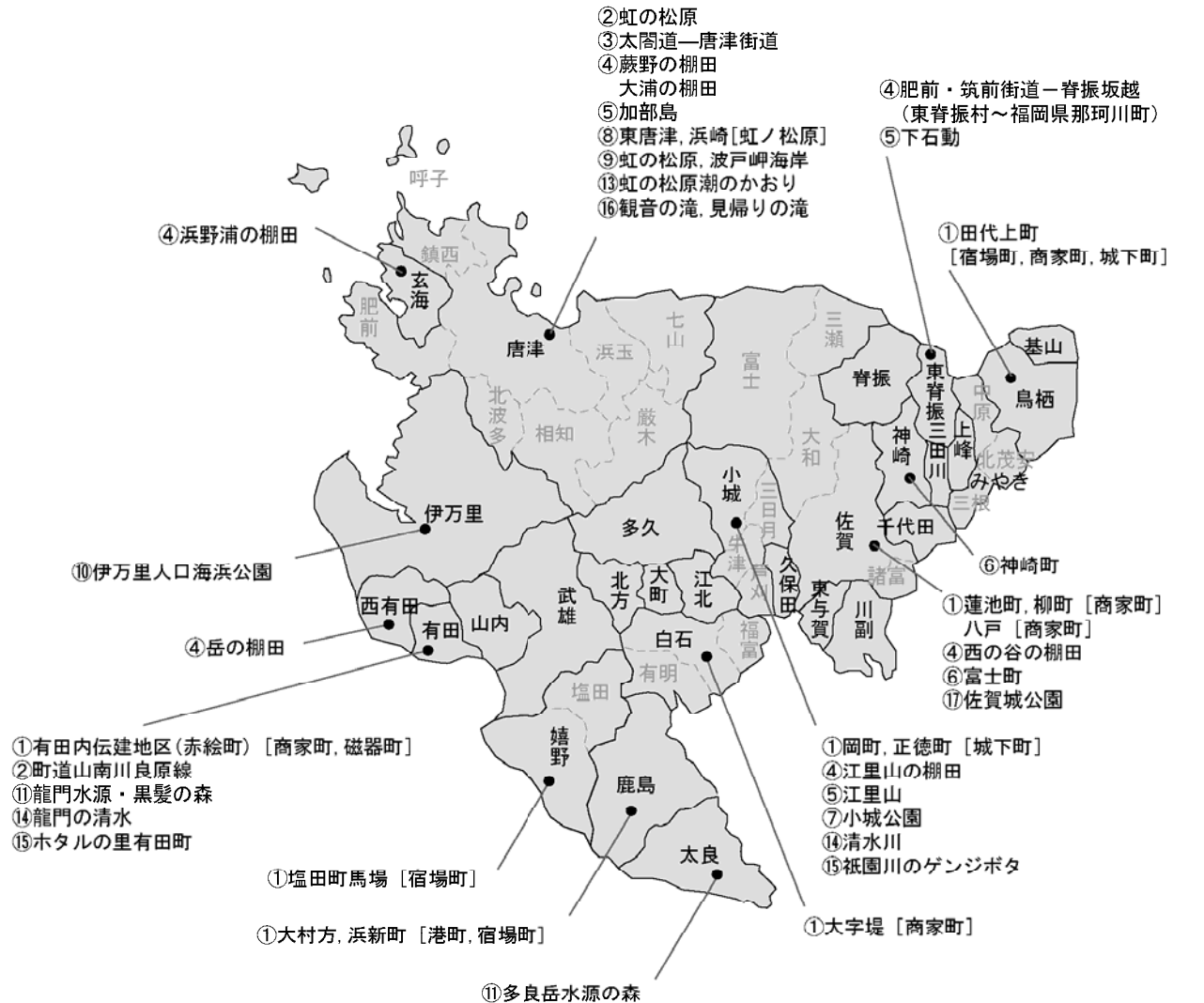
景観に関する百選 [福岡県]

No	名称	北九州市	福岡市	久留米市	直方市	柳川市	甘木市	八女市	豊前市	筑紫野市	大野城市	宗像市	太宰府市	うきは市	那珂川町	篠栗町	新宮町	岡垣町	若宮町	嘉穂町	筑穂町	東峰村	志摩町	星野村	添田町	苅田町	
①	九州の代表的な歴史的町並み	木屋瀬 [宿場町]		瀬下町 [港町, 商家町] / 草野町 [在郷町, 宿場町]			秋月伝建地区[城下町] / 甘木町 [在郷町, 商家町, 門前町]	八女福島伝建地区(紺屋町、宮野町他) [在郷町]		山家[宿場町]		赤間[宿場町, 商家町]		田籠, 葛籠, 分田 [山村集落] / 吉井町筑後吉井伝建地区(新町他) [在郷町]						大隈町 [宿場町, 商家町, 城下町] / 千手 [在郷町, 宿場町]						英彦山宿坊[宿坊群]	
②	日本の道百選	槻田あおぞら通り	東西軸トランジットモール			水辺の散歩道																					
③	歴史の道百選									長崎街道 ~冷水峠越					肥前・筑前街道 ~脊振坂越 (那珂川町~佐賀県東脊振村)						長崎街道 ~冷水峠越						
④	棚田百選						白川							つづら棚田								竹			広内・上原地区棚田		
⑤	農村景観百選																									等覚寺	
⑥	水と緑の文化を育む“水の郷百選”					柳川市	甘木市																				
⑦	さくらの名所百選		西公園																								
⑧	日本の白砂青松百選		志摩町 [幣の松原] 西戸崎 [海の中道]									神湊 [さつき松原]							波津 [三里松原]								
⑨	日本の渚・百選		西戸崎 [海の中道]																					二見ヶ浦			
⑩	水浴場88選																									芥屋	
⑪	水源の森百選				福知山水源林									滝のある水源の森													
⑫	日本の音風景百選	鳴門海峡の潮騒と汽笛											観世音寺の鐘														
⑬	かおり風景百選	合馬竹林公園の竹と風											大宰府天満宮の梅林とクスノキの森														
⑭	名水百選		不老水											清水湧水													
⑮	ふるさといきもの里	小熊野川ホタルの里	室見川中上流一帯のほたる		ホタルの里						牛頭ホタルの里															ホタルの里若宮町	
⑯	日本の滝百選																										
⑰	日本の都市公園百選	グリーンパーク	国営海の中道海浜公園、福岡市動物園						天地山公園																		
⑱	森の巨人たち百選															若スギトウダの二又(スギ)	立花山大クス(クスノキ)									「大王杉(行者杉の父)」(スギ)	鬼杉(スギ)
⑲	都市景観百選	門司港レトロ地区	シーサイドもち地区			柳川柳堀地区																					

# 佐賀県

＜景観に関わる百選などの名称＞

- ①九州の代表的な歴史的町並み
- ②日本の道百選
- ③歴史の道百選
- ④棚田百選
- ⑤農村景観百選
- ⑥水と緑の文化を育む“水の郷百選”
- ⑦さくらの名所百選
- ⑧日本の白砂青松百選
- ⑨日本の渚・百選
- ⑩水浴場88選
- ⑪水源の森百選
- ⑫日本の音風景百選
- ⑬かおり風景百選
- ⑭名水百選
- ⑮ふるさといきものの里
- ⑯日本の滝百選
- ⑰日本の都市公園百選
- ⑱森の巨人たち百選
- ⑲都市景観百選



■ 平成18年1月現在の自治体の名称  
■ 合併前の自治体の名称

景観に関する百選 [佐賀県]

No	名 称	佐賀市	唐津市	鳥栖市	伊万里市	鹿島市	小城市	神埼町	東背振村	玄海町	有田町	西有田町	白石町	太良町	嬉野町
①	九州の代表的な歴史的町並み	蓮池町, 柳町, 八戸[商家町]		田代上町[宿場町, 商家町, 城下町]		大村方, 浜新町他[港町, 宿場町]	岡町, 正徳町他[城下町]				有田内山伝建地区(赤絵町)[商家町, 陶器町]		大字堤[商家町]		塩田町馬場[宿場町]
②	日本の道百選		虹の松原								町道山南川良原線				
③	歴史の道百選		太閤道～唐津街道												
④	棚田百選		藤野の棚田 大浦の棚田				江里山の棚田		肥前・筑前街道～脊振坂越(東脊振村～福岡県那珂川町)	浜野浦の棚田		岳の棚田			
⑤	農村景観百選		加部島				江里山		下石動						
⑥	水と緑の文化を育む ”水の郷百選”							神埼町							
⑦	さくらの名所百選						小城公園								
⑧	日本の白砂青松百選		東唐津, 浜崎[虹ノ松原]												
⑨	日本の渚・百選		虹の松原, 波戸岬海岸												
⑩	水浴場88選				伊万里人口海浜公園										
⑪	水源の森百選										龍門水源・黒髪 の森			多良岳水源の森	
⑫	日本の音風景百選														
⑬	かおり風景百選		虹の松原潮のかおり												
⑭	名水百選						清水川				竜門の清水				
⑮	ふるさといきもの里						祇園川のゲンジボタル				ホタルの里有田町				
⑯	日本の滝百選		観音の滝、見帰りの滝												
⑰	日本の都市公園百選														
⑱	森の巨人たち百選														
⑲	都市景観百選														

# 長崎県

＜景観に関わる百選などの名称＞

- ①九州の代表的な歴史的町並み
- ②日本の道百選
- ③歴史の道百選
- ④棚田百選
- ⑤農村景観百選
- ⑥水と緑の文化を育む“水の郷百選”
- ⑦さくらの名所百選
- ⑧日本の白砂青松百選
- ⑨日本の渚・百選
- ⑩水浴場88選
- ⑪水源の森百選
- ⑫日本の音風景百選
- ⑬かおり風景百選
- ⑭名水百選
- ⑮ふるさといきもの里
- ⑯日本の滝百選
- ⑰日本の都市公園百選
- ⑱森の巨人たち百選
- ⑲都市景観百選



- ①南山手伝建地区 [港町]
- 東山手伝建地区 [港町, 旧居住地]
- 中島川、寺町 [港町, 寺内町, 商家]
- ②オランダ坂
- ③長崎街道一日見峠越・井樋尾峠越
- ④大中尾棚田
- ⑨高浜海水浴場
- ⑩高島町、脇岬、高浜
- ⑫山王神社被爆の楠の木
- ⑬野母崎水仙の里公園と潮
- ⑮本河内高部貯水池上流
- ⑰東山手地区、南山手地区景観形成地区、中島川・寺町地区

- 対馬市
- ①椎根、豆穀瀬 他 [農村集落]
  - 宮谷、日吉 他 [城下町]
  - ⑤椎根
  - ⑨三宇田浜
  - ⑩美津島町
  - ⑪雉鳴水源の森

- 壱岐市
- ③筒城仲触 [筒城浜]
  - ⑨筒城浜
  - ⑩筒城浜

- 五島市
- ②国道384号線
  - ⑨高浜
  - ⑩高浜

平成18年1月現在の自治体の名称  
 合併前の自治体の名称

景観に関する百選 [長崎県]

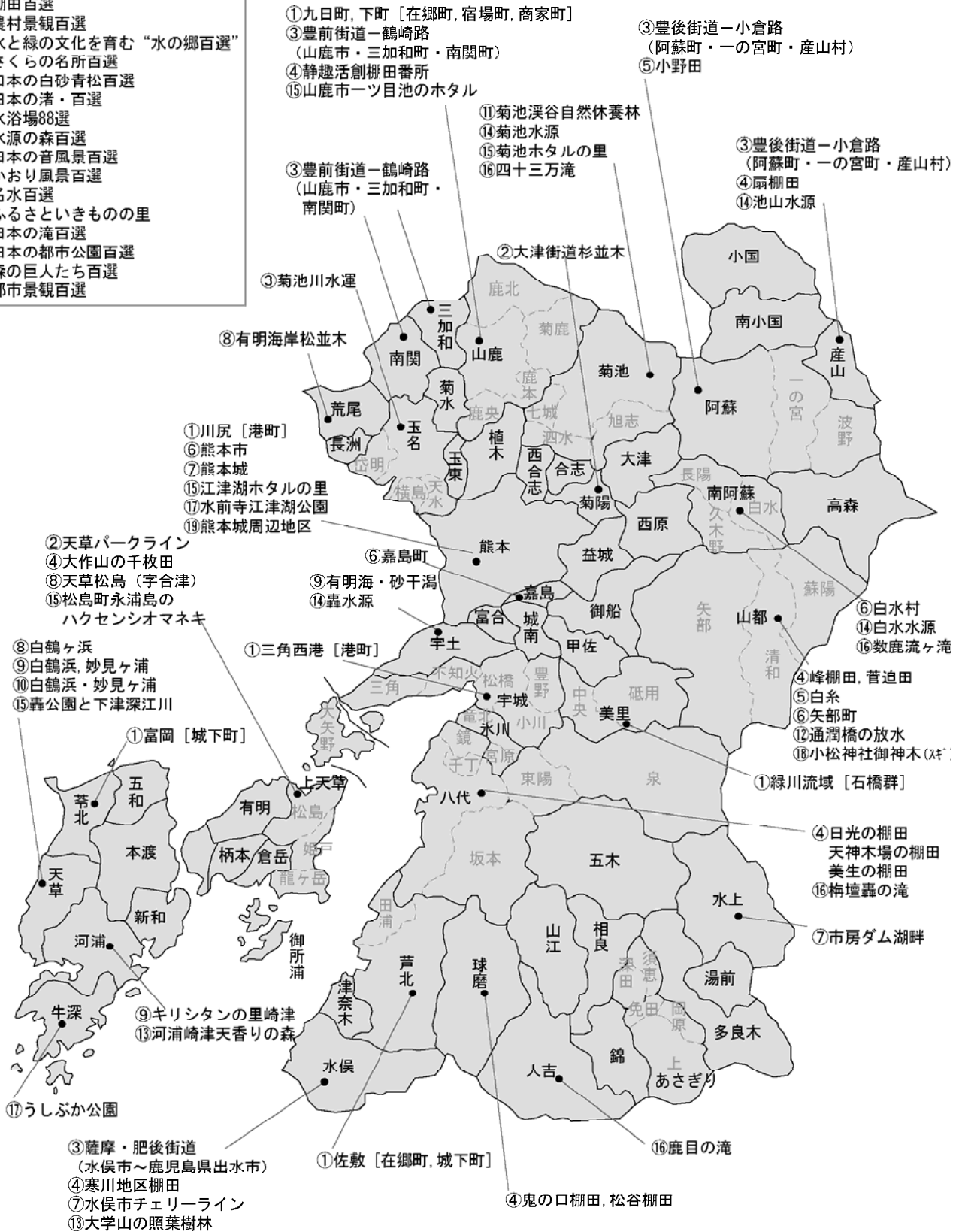
No	名称	長崎市	島原市	諫早市	大村市	平戸市	松浦市	対馬市	壱岐市	五島市	雲仙市	川棚町	波佐見町	加津佐町	南有馬町	新上五島町	
①	九州の代表的な歴史的町並み	南山手伝建地区[港町]／東山手伝建地区[港町, 旧居留地]／中島川, 寺町[港町, 寺内町, 商家町]			玖島二丁目[武家町, 城下町]			椎根, 豆酸瀬他[農村集落]／宮谷, 日吉他[城下町]									
②	日本の道百選	オランダ坂								国道384号線							
③	歴史の道百選	長崎街道～日見峠越・井樋尾峠越		長崎街道～日見峠越・井樋尾峠越	長崎街道～日見峠越・井樋尾峠越												
④	棚田百選	大中尾棚田					土谷棚田				清水棚田	日向の棚田	鬼木棚田		谷水		
⑤	農村景観百選							椎根			木指						
⑥	水と緑の文化を育む “水の郷百選”		島原市														
⑦	さくらの名所百選				大村公園												
⑧	日本の白砂青松百選								筒城仲触[筒城浜]		下嶺名 [千々石海岸]			野田浜			
⑨	日本の渚・百選	高浜海水浴場						三字田浜	筒城浜	高浜							
⑩	水浴場88選	高島町, 脇岬, 高浜				根獅子		美津島町	筒城浜	高浜						蛤浜	
⑪	水源の森百選			轟の森林				雉鳴水源の森									
⑫	日本の音風景百選	山王神社被爆の楠の木															
⑬	かおり風景百選	野母崎水仙の里公園と潮															
⑭	名水百選		島原湧水群	轟溪流													
⑮	ふるさといきもの里	本河内高部貯水池上流															
⑯	日本の滝百選																
⑰	日本の都市公園百選			上山公園													
⑱	森の巨人たち百選				萱瀬スギ(スギ)												
⑲	都市景観百選	東山手地区, 南山手地区景観形成地区, 中島川・寺町地区															



# 熊本県

＜景観に関わる百選などの名称＞

- ①九州の代表的な歴史的町並み
- ②日本の道百選
- ③歴史の道百選
- ④棚田百選
- ⑤農村景観百選
- ⑥水と緑の文化を育む“水の郷百選”
- ⑦さくらの名所百選
- ⑧日本の白砂青松百選
- ⑨日本の渚・百選
- ⑩水浴場88選
- ⑪水源の森百選
- ⑫日本の首風景百選
- ⑬かおり風景百選
- ⑭名水百選
- ⑮ふるさといきもの里
- ⑯日本の滝百選
- ⑰日本の都市公園百選
- ⑱森の巨人たち百選
- ⑲都市景観百選



■ 平成18年1月現在の自治体の名称  
 ■ 合併前の自治体の名称

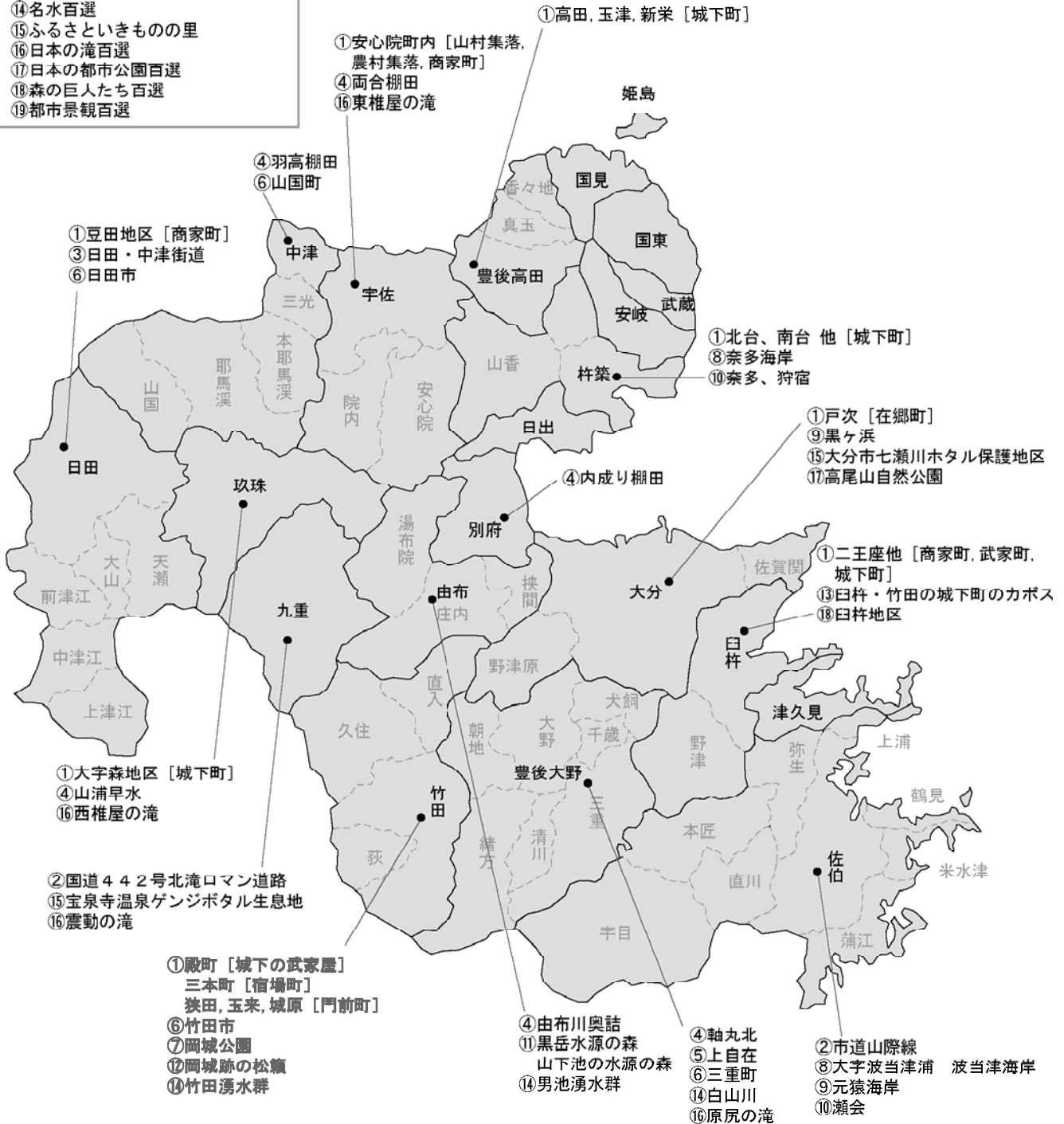
景観に関する百選 [熊本県]

No	名称	熊本市	八代市	人吉市	荒尾市	水俣市	玉名市	山鹿市	牛深市	菊池市	宇土市	上天草市	宇城市	阿蘇市	美里町	三加和町	南関町	菊陽町	産山村	南阿蘇村	嘉島町	山都市	芦北町	水上村	球磨村	苓北町	天草町	河浦町	
①	九州の代表的な歴史的町並み	川尻[港町]						九日町、下町他[在郷町、宿場町、商家町]／富岡[城下町]					三角西港[港町]		緑川流域[石橋群]								佐敷[在郷町、城下町]						
②	日本の道百選											天草パークライン						大津街道 杉並木											
③	歴史の道百選					薩摩・肥後街道(水俣市～鹿児島県出水市)	菊池川水運	豊前街道～鶴崎路(山鹿市・三加和町・南関町)					豊後街道～小倉路(阿蘇町・一の宮町・産山村)		豊前街道～鶴崎路(山鹿市・三加和町・南関町)	豊前街道～鶴崎路(山鹿市・三加和町・南関町)		豊後街道～小倉路(阿蘇町・一の宮町・産山村)											
④	棚田百選		日光の棚田、天神木場の棚田、美生の棚田			寒川地区棚田		静趣活創棚田番所				大作山の千枚田							扇棚田			峰棚田、菅迫田			鬼の口棚田、松谷棚田				
⑤	農村景観百選													小野田								白糸							
⑥	水と緑の文化を育む”水の郷百選”	熊本市																		白水村	嘉島町	矢部町							
⑦	さくらの名所百選	熊本城				水俣市チェリーライン																	市房ダム湖畔						
⑧	日本の白砂青松百選				有明海岸松並							天草松島(宇合)															白鶴ヶ浜		
⑨	日本の渚・百選										有明海・砂干潟																白鶴浜 妙見ヶ浦	クリシタンの里 崎津	
⑩	水浴場88選																										白鶴浜 妙見ヶ浦		
⑪	水源の森百選									菊池溪谷自然休養林																			
⑫	日本の音風景百選																					通潤橋の放水							
⑬	かおり風景百選					大学山の照葉樹林																					河浦崎津天香りの森		
⑭	名水百選									菊池水源	轟水源								池山水源	白川水源									
⑮	ふるさといきもの里	江津湖ホテルの里						山鹿市一ツ目池のホテル		菊池ホテルの里		松島町永浦島のハクセンシオマネキ															轟公園と下津深江川		
⑯	日本の滝百選		栴檀轟の滝	鹿目の滝						四十三万滝										数鹿流ヶ滝									
⑰	日本の都市公園百選	水前寺江津湖公園							うしぶか公園																				
⑱	森の巨人たち百選																					小松神社御神木							
⑲	都市景観百選	熊本城周辺地区																											

# 大分県

〈景観に関わる百選などの名称〉

- ①九州の代表的な歴史的町並み
- ②日本の道百選
- ③歴史の道百選
- ④棚田百選
- ⑤農村景観百選
- ⑥水と緑の文化を育む“水の郷百選”
- ⑦さくらの名所百選
- ⑧日本の白砂青松百選
- ⑨日本の渚・百選
- ⑩水浴場88選
- ⑪水源の森百選
- ⑫日本の音風景百選
- ⑬かおり風景百選
- ⑭名水百選
- ⑮ふるさといきものの里
- ⑯日本の滝百選
- ⑰日本の都市公園百選
- ⑱森の巨人たち百選
- ⑲都市景観百選



平成18年1月現在の自治体の名称  
 合併前の自治体の名称

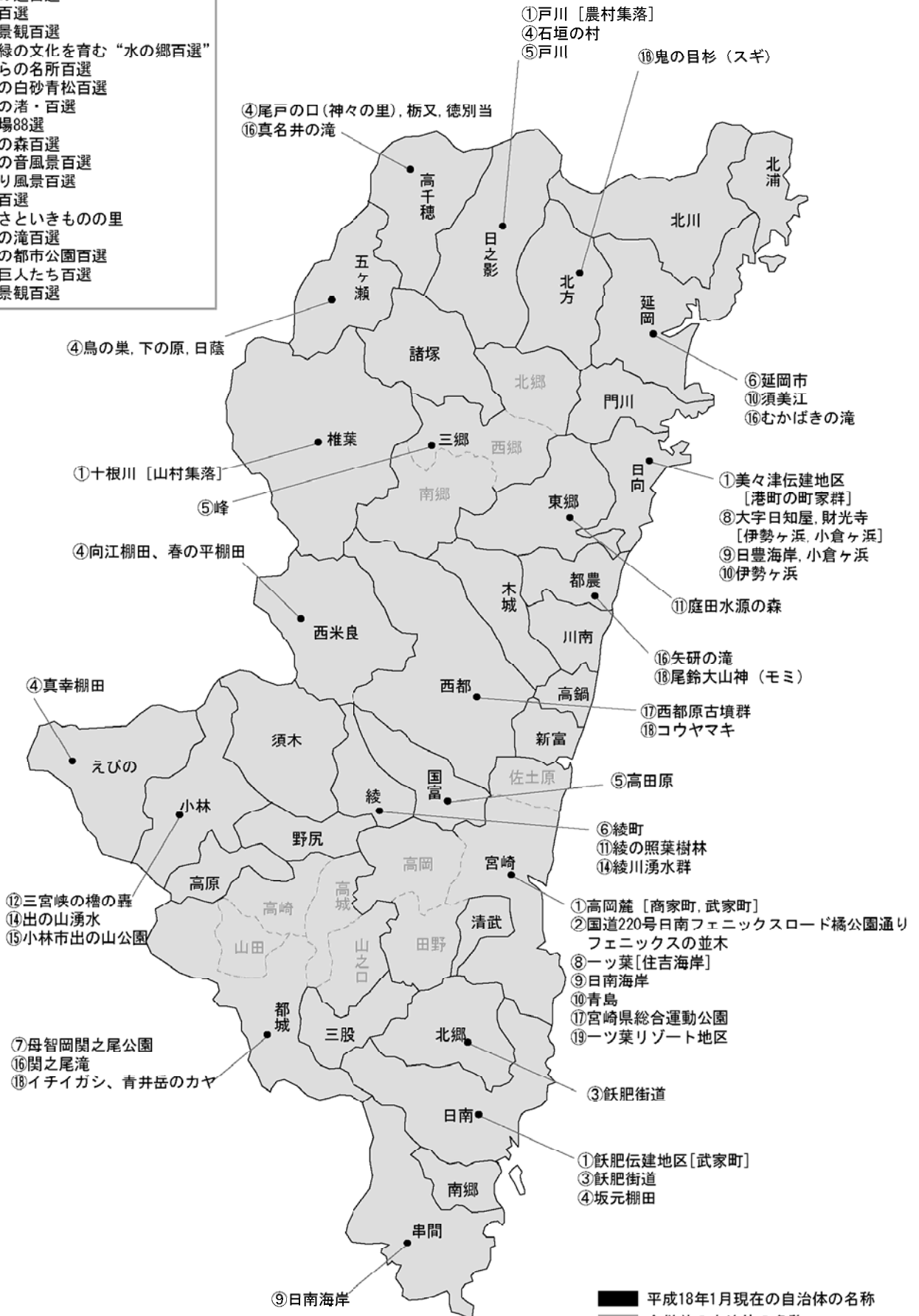
景観に関する百選 [大分県]

No	名称	大分市	別府市	中津市	日田市	佐伯市	臼杵市	竹田市	豊後高田市	杵築市	宇佐市	豊後大野市	由布市	久住町	九重町	玖珠町
①	九州の代表的な歴史的町並み	戸次[在郷町]			豆田地区[商家町]		二王座他[商家町, 武家町, 城下町]	殿町[城下の武家屋敷群]／三本町[宿場町]／狭田、玉来、城原[門前町]	高田、玉津、新栄[城下町]	北台、南台他[城下町]	安心院町内[山村集落, 農村集落, 商家町]					大字森地区[城下町]
②	日本の道百選					市道山際線									国道442号 北滝口マン道路	
③	歴史の道百選				日田・中津街道											
④	棚田百選		内成り棚田	羽高棚田							両合棚田	軸丸北	由布川奥詰			山浦早水
⑤	農村景観百選											上自在				
⑥	水と緑の文化を育む ”水の郷百選”			山国町	日田市			竹田市				三重町				
⑦	さくらの名所百選							岡城公園								
⑧	日本の白砂青松百選					大字波当津浦[波当津海岸]				奈多海岸						
⑨	日本の渚・百選	黒ヶ浜				元猿海岸										
⑩	水浴場88選					瀬会				奈多, 狩宿						
⑪	水源の森百選												黒岳水源の森, 山下池の水源の森			
⑫	日本の音風景百選							岡城跡の松籟								
⑬	かおり風景百選						臼杵・竹田の城下町のカボス							くじゅう四季の草原、野焼きのかおり		
⑭	名水百選							竹田湧水群				白山川	男池湧水群			
⑮	ふるさといきもの里	大分市七瀬川ホタル保護地区														宝泉寺温泉ゲンジボタル生息地
⑯	日本の滝百選										東椎屋の滝	原尻の滝			震動の滝	西椎屋の滝
⑰	日本の都市公園百選	高尾山自然公園														
⑱	森の巨人たち百選															
⑲	都市景観百選						臼杵地区									

# 宮崎県

〈景観に関わる百選などの名称〉

- ①九州の代表的な歴史的町並み
- ②日本の道百選
- ③歴史の道百選
- ④棚田百選
- ⑤農村景観百選
- ⑥水と緑の文化を育む“水の郷百選”
- ⑦さくらの名所百選
- ⑧日本の白砂青松百選
- ⑨日本の渚・百選
- ⑩水浴場88選
- ⑪水源の森百選
- ⑫日本の音風景百選
- ⑬かおり風景百選
- ⑭名水百選
- ⑮ふるさといきものの里
- ⑯日本の滝百選
- ⑰日本の都市公園百選
- ⑱森の巨人たち百選
- ⑲都市景観百選



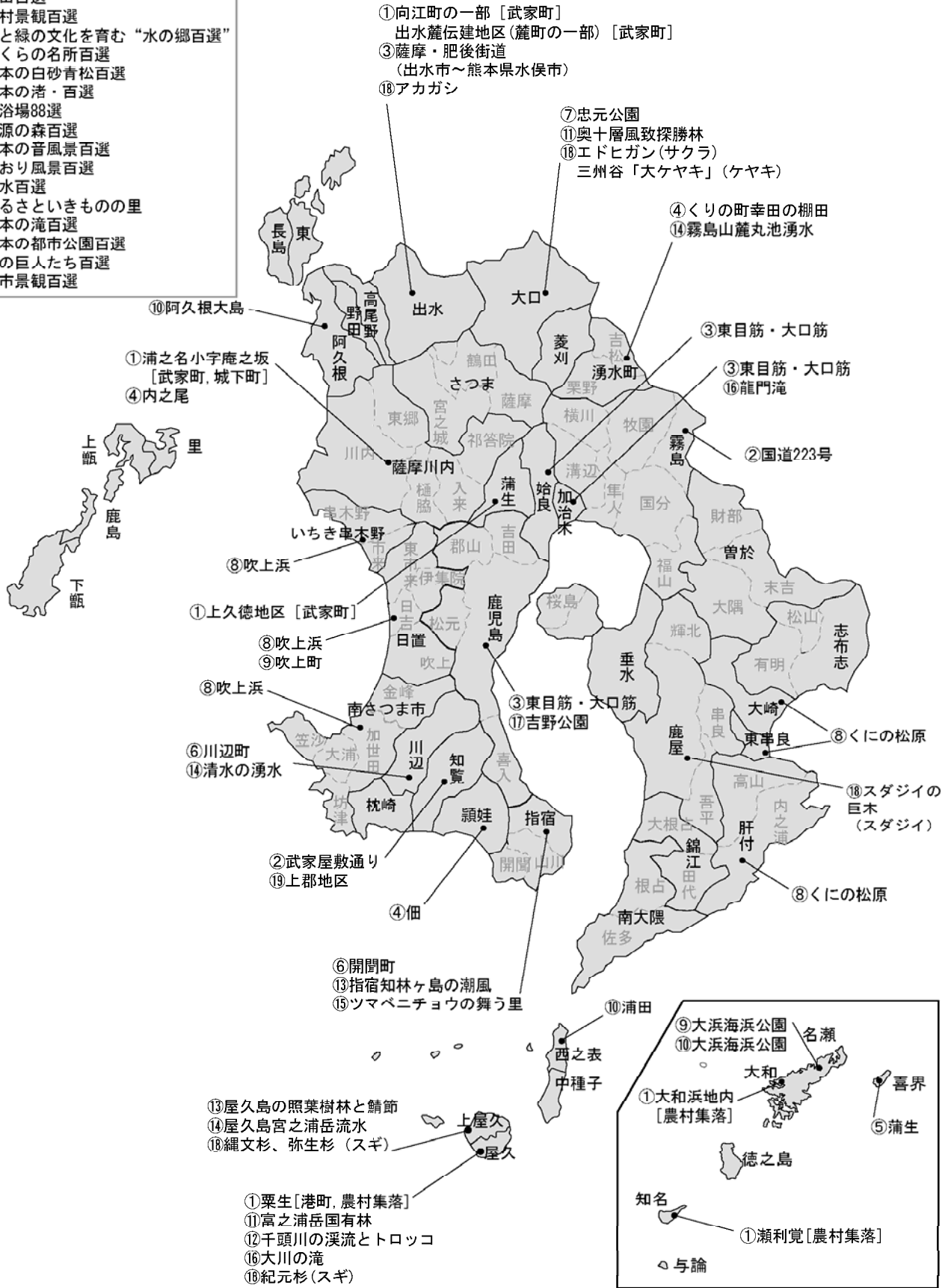
景観に関する百選 [宮崎県]

No	名称	宮崎市	都城市	延岡市	日南市	小林市	日向市	串間市	西都市	えびの市	北郷町	国富町	綾町	西米良村	都農町	東郷町	北方町	椎葉村	美郷町	高千穂町	日之影町	五ヶ瀬町	
①	九州の代表的な歴史的町並み	高岡麓[商家町, 武家町]			飫肥伝建地区[武家町]		美々津伝建地区[港町の町家群]											十根川[山村集落]				戸川[農村集落]	
②	日本の道百選	日南フェニックスロード 橋公園通り (フェニックスの並木)																					
③	歴史の道百選				飫肥街道						飫肥街道												
④	棚田百選				坂元棚田					真幸棚田				向江棚田、 春の平棚田						尾戸の口 (神々の里)、 栃又、 徳別当	石垣の村	鳥の巣、 下の原、 日蔭	
⑤	農村景観百選											高田原							峰			戸川	
⑥	水と緑の文化を育む”水の郷百選”			延岡市									綾町										
⑦	さくらの名所百選		母智岡関之尾公園																				
⑧	日本の白砂青松百選	一ツ葉[住吉海岸]					大字日知屋, 財光寺 [伊勢ヶ浜, 小倉ヶ浜]																
⑨	日本の渚・百選	日南海岸					日豊海岸, 小倉ヶ浜	日南海岸															
⑩	水浴場88選	青島		須美江			伊勢ヶ浜																
⑪	水源の森百選												綾の照葉樹林										庭田水源の森
⑫	日本の音風景百選						三宮峡の櫓の轟																
⑬	かおり風景百選																						
⑭	名水百選						出の山湧水							綾川湧水群									
⑮	ふるさといきもの里						小林市出の山公園																
⑯	日本の滝百選		関之尾滝	むかばきの滝																矢研の滝			真名井の滝
⑰	日本の都市公園百選	宮崎県総合運動公園							西都原古墳群														
⑱	森の巨人たち百選		イチイガシ、青井岳のカヤ						コウヤマキ														尾鈴大山神(モミ) 鬼の目杉(スギ)
⑲	都市景観百選	一ツ葉リゾート地区																					

# 鹿児島県

〈景観に関わる百選などの名称〉

- ①九州の代表的な歴史的町並み
- ②日本の道百選
- ③歴史の道百選
- ④棚田百選
- ⑤農村景観百選
- ⑥水と緑の文化を育む“水の郷百選”
- ⑦さくらの名所百選
- ⑧日本の白砂青松百選
- ⑨日本の渚・百選
- ⑩水浴場88選
- ⑪水源の森百選
- ⑫日本の音風景百選
- ⑬かおり風景百選
- ⑭名水百選
- ⑮ふるさといきもの里
- ⑯日本の滝百選
- ⑰日本の都市公園百選
- ⑱森の巨人たち百選
- ⑲都市景観百選



■ 平成18年1月現在の自治体の名称  
 ■ 合併前の自治体の名称

景観に関する百選 [鹿児島県]

No	名称	鹿児島市	鹿屋市	阿久根市	名瀬市	出水市	大口市	指宿市	西之表市	薩摩川内市	日置市	霧島市	いちき串木野市	大崎町	蒲生町	加治木町	南さつま市	知覧町	川辺町	始良町	湧水町	東串良町	肝付町	上屋久町	屋久町	大和村	喜界町	頰娃町	知名町	
①	九州の代表的な歴史的町並み					向江町の一部[武家町]／出水麓伝建地区(麓町の一部)[武家町]				浦之名小字庵之坂[武家町, 城下町]					上久徳地区[武家町]										粟生[港町, 農村集落]	大和浜地内[農村集落]				瀬利覚[農村集落]
②	日本の道百選											国道223号						武家屋敷通り												
③	歴史の道百選	東目筋・大口筋				薩摩・肥後街道(出水市～熊本県水俣市)									東目筋・大口筋					東目筋・大口筋										
④	棚田百選									内之尾																			佃	
⑤	農村景観百選																										蒲生			
⑥	水と緑の文化を育む“水の郷百選”							開聞町											川辺町											
⑦	さくらの名所百選						忠元公園																							
⑧	日本の白砂青松百選										吹上浜		吹上浜	くいの松原		吹上浜														
⑨	日本の渚・百選				大浜海浜公園						吹上浜																			
⑩	水浴場88選			阿久根大島	大浜海浜公園				浦田																					
⑪	水源の森百選									奥十層風致探勝林																			富之浦岳国有林	
⑫	日本の音風景百選																												千頭川の溪流とトロッコ	
⑬	かおり風景百選							指宿知林ヶ島の潮風																					屋久島の照葉樹林と鯖節	
⑭	名水百選																		清水の湧水		霧島山麓丸池湧水								屋久島の宮之浦岳流水	
⑮	ふるさといきもの里							ツマベニチョウの舞う里																						
⑯	日本の滝百選															龍門滝													大川の滝	
⑰	日本の都市公園百選	吉野公園																												
⑱	森の巨人たち百選		スタジイの巨木(スタジイ)			アカガシ	エドヒガン(サクラ), 三州谷「大ケヤキ」(ケヤキ)																		縄文杉、弥生杉(スギ)	紀元杉(スギ)				
⑲	都市景観百選																		上郡地区											