

平成 27 年 度

国土交通省関係予算概算要求に係る
九州地方整備局所管事業について

— 記者発表資料 —

平成26年8月28日

国土交通省九州地方整備局

九州地方整備局 TEL 092-471-6331(代)

問い合わせ先

総括	企画部	企画課長	樋口 <small>ひぐち</small> (内線3151)	(直通092-476-3542)
河川関係	河川部	河川環境課長	坂元 <small>さかもと</small> (内線3651)	(直通092-476-3525)
道路関係	道路部	道路計画第一課長	西ノ原 <small>にしはら</small> (内線4211)	(直通092-476-3529)
港湾・空港関係	港湾空港部	港湾計画課長	下田 <small>しもだ</small> (内線62320)	(直通092-418-3358)
都市・住宅関係	建政部	都市・住宅整備課長	長江 <small>ながえ</small> (内線6161)	(直通092-471-6355)
官庁営繕関係	営繕部	計画課長	米原 <small>よねはら</small> (内線5151)	(直通092-476-3535)

平成 27 年度 国土交通省関係予算概算要求に係る 九州地方整備局所管事業について

基本方針

九州地方整備局では、地方の創生と人口減少の克服に向け「国土のグランドデザイン2050」で示された「コンパクト＋ネットワーク」等の考え方に基く戦略的な取り組みを推進するとともに、防災・減災、インフラ老朽化対策等による国民の安全・安心の確保を図ります。

■地方創生、人口減少の克服 《代表事例》

(1)「コンパクト＋ネットワーク」の推進

○ 道路ネットワークによる地域・拠点の連携とインフラを賢く使う取組の推進

- ◆東九州自動車道 佐伯～蒲江 【大分県】
- ◆東九州自動車道 清武JCT～北郷 【宮崎県】
- ◆東九州自動車道 北郷～日南 【宮崎県】
- ◆東九州自動車道 志布志～末吉財部 【鹿児島県】
- ◆西九州自動車道 今宿道路 【福岡県】
- ◆西九州自動車道 唐津伊万里道路 【佐賀県】
- ◆西九州自動車道 伊万里道路 【佐賀県】
- ◆西九州自動車道 伊万里松浦道路 【佐賀県・長崎県】
- ◆西九州自動車道 松浦佐々道路 【長崎県】
- ◆南九州西回り自動車道 芦北出水道路 【熊本県・鹿児島県】
- ◆南九州西回り自動車道 出水阿久根道路 【鹿児島県】
- ◆南九州西回り自動車道 川内隈之城道路 【鹿児島県】
- ◆九州横断自動車道延岡線 嘉島JCT～矢部 【熊本県】
- ◆国道218号 高千穂日之影道路 【宮崎県】
- ◆国道218号 北方延岡道路 【宮崎県】

(2) 産業・観光振興等による活力ある地域の形成

○ 地域の基幹産業の競争力強化のための港湾整備

- ◆博多港アイランドシティ地区国際海上コンテナターミナル整備 【福岡県】
- ◆北九州港新門司地区複合一貫輸送ターミナル整備 【福岡県】

○ 地方空港・地方航空ネットワークの活性化

- ◆福岡空港国内線ターミナル地域再編整備 等 【福岡県】

■ 国民の安全・安心の確保 《代表事例》

(1) 防災・減災、老朽化対策

○ 災害時における人流・物流の確保

- ◆東九州自動車道 佐伯～蒲江 【大分県】(再掲)
- ◆東九州自動車道 清武JCT～北郷 【宮崎県】(再掲)
- ◆東九州自動車道 北郷～日南 【宮崎県】(再掲)
- ◆東九州自動車道 志布志～末吉財部 【鹿児島県】(再掲)
- ◆西九州自動車道 今宿道路 【福岡県】(再掲)
- ◆西九州自動車道 唐津伊万里道路 【佐賀県】(再掲)
- ◆西九州自動車道 伊万里道路 【佐賀県】(再掲)
- ◆西九州自動車道 伊万里松浦道路 【佐賀県・長崎県】(再掲)
- ◆西九州自動車道 松浦佐々道路 【長崎県】(再掲)
- ◆南九州西回り自動車道 芦北出水道路 【熊本県・鹿児島県】(再掲)
- ◆南九州西回り自動車道 出水阿久根道路 【鹿児島県】(再掲)
- ◆南九州西回り自動車道 川内隈之城道路 【鹿児島県】(再掲)
- ◆九州横断自動車道延岡線 嘉島JCT～矢部 【熊本県】(再掲)
- ◆国道218号 高千穂日之影道路 【宮崎県】(再掲)
- ◆国道218号 北方延岡道路 【宮崎県】(再掲)

○ 気候変動等に備えた災害リスクの最小化のための水害・土砂災害対策、既設のインフラを賢く使う取組

- ◆矢部川河川激甚災害対策特別緊急事業 【福岡県】
- ◆花月川河川激甚災害対策特別緊急事業 【大分県】
- ◆白川河川激甚災害対策特別緊急事業 【熊本県】
- ◆山国川床上浸水対策特別緊急事業 【大分県】
- ◆川内川鶴田ダム再開発事業 【鹿児島県】

○ 南海トラフ巨大地震・首都直下地震対策等の推進

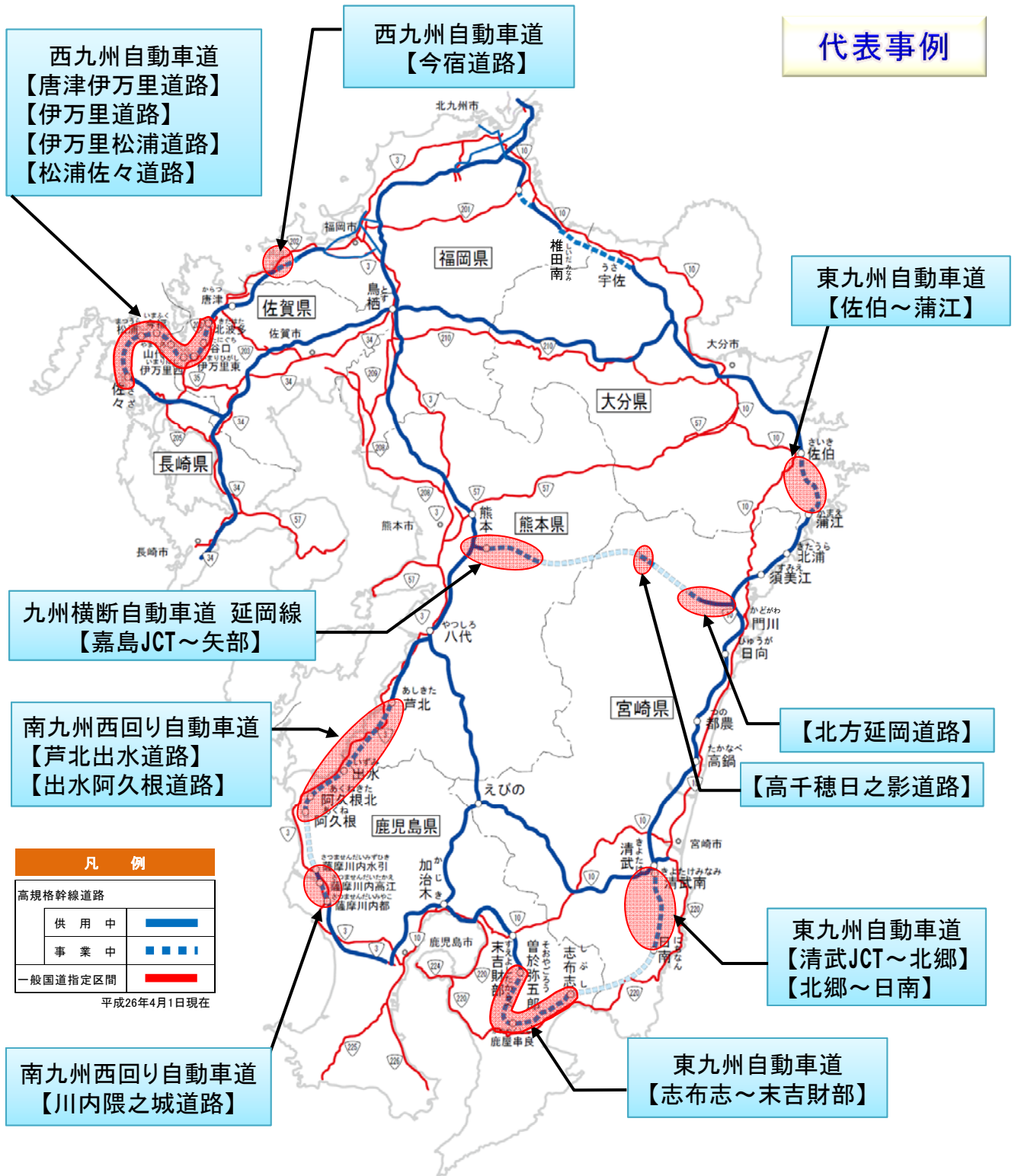
- ◆大分港西大分地区複合一貫輸送ターミナル改良 【大分県】
- ◆細島港外港地区防波堤整備 【宮崎県】
- ◆志布志港新若浜地区国際物流ターミナル整備 【鹿児島県】
- ◆下関港海岸直轄海岸保全施設整備 【山口県】

○ インフラ老朽化対策等のための戦略的な維持管理・更新の推進

- ◆唐津港東港地区複合一貫輸送ターミナル改良(耐震) 【佐賀県】
- ◆鹿児島港新港区複合一貫輸送ターミナル改良 【鹿児島県】
- ◆国営海の中道海浜公園 【福岡県】

○道路ネットワークによる地域・拠点の連携とインフラを賢く使う取組の推進
 ○災害時における人流・物流の確保

- 個性ある地域やコンパクトな拠点を道路ネットワークでつなぎ、距離の制約を克服し、地域・拠点の連携を推進します。
- また、地震・津波発生や豪雨・豪雪時等に広域交通に影響を及ぼすおそれがある区間について、代替性確保のためのミッシングリンクの整備を推進します。



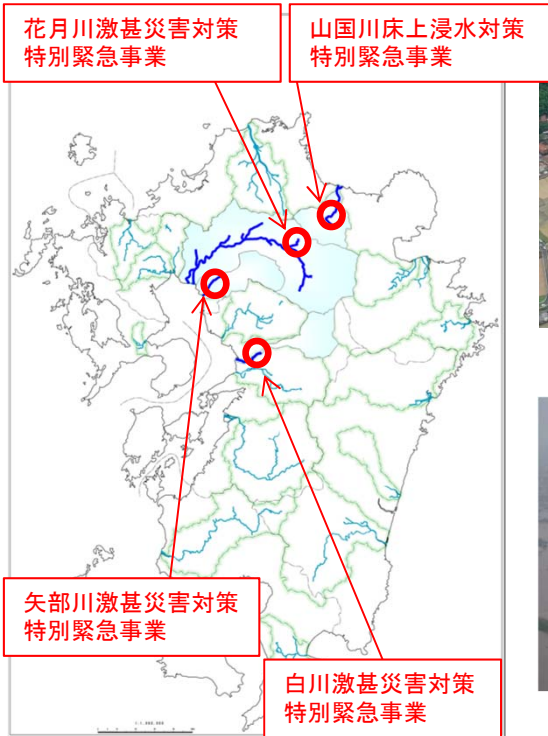
○気候変動等に備えた災害リスクの最小化のための

水害・土砂災害対策、既存のインフラを賢く使う取り組み

■平成24年7月九州北部における豪雨災害への対応

平成24年7月の九州北部における豪雨災害により甚大な家屋浸水被害が発生した矢部川（福岡県）、白川（熊本県）、筑後川水系花月川（大分県）、山国川（大分県）において、概ね5カ年で河道掘削、築堤、堤防質的強化、横断工作物等の改築を集中的に実施し、浸水被害の軽減を図ります。

【位置図】



【浸水状況】



花月川浸水状況



山国川浸水状況



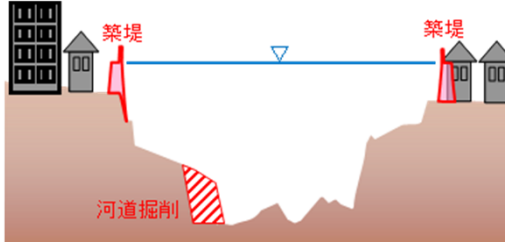
矢部川堤防決壊状況



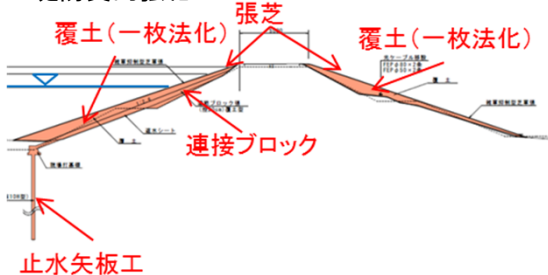
白川浸水状況

【対策イメージ】

■河道掘削、築堤



■堤防質的強化



【対策状況】



河道掘削状況（白川）



矢板施工状況（矢部川）

○気候変動等に備えた災害リスクの最小化のための

水害・土砂災害対策、既存のインフラを賢く使う取り組み

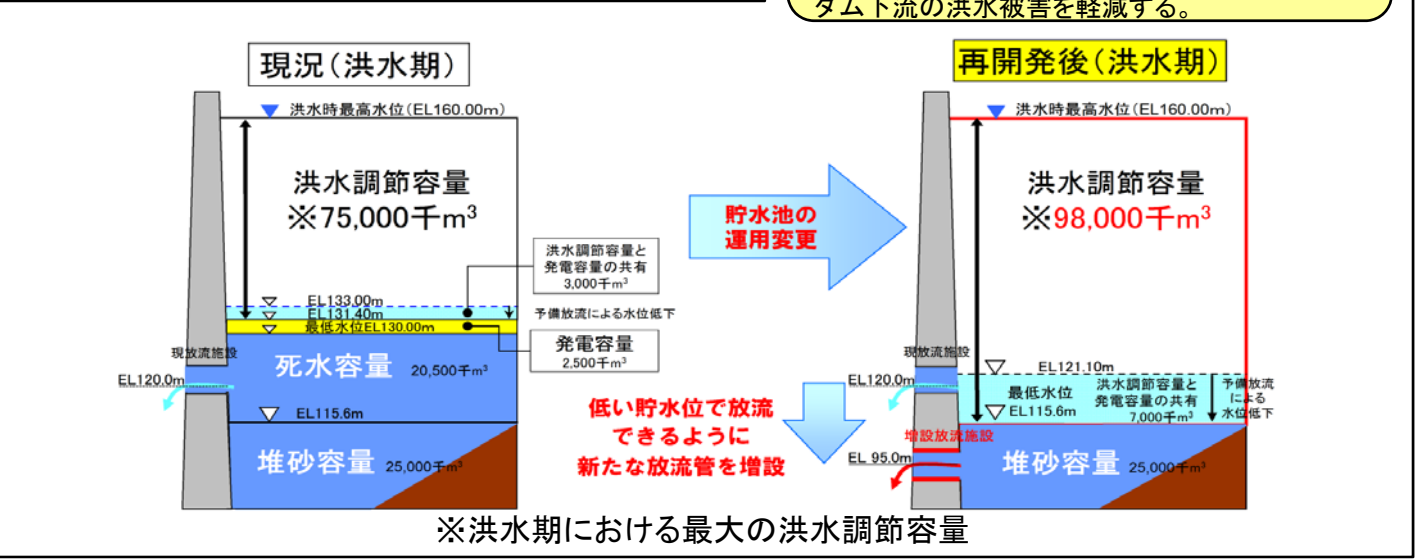
■川内川鶴田ダム再開発事業

平成18年7月の記録的な豪雨による川内川流域の浸水被害を受け、既設鶴田ダムの洪水期の利水容量等を洪水調節容量に振り替え、洪水調節容量の増量を行うとともに、放流設備の増設を行い、洪水期の洪水調節機能の増強を図ります。



- 事業概要**
- 場 所: 鹿児島県薩摩郡さつま町 (川内川水系川内川)
 - 目 的: 洪水調節(川内川の洪水被害軽減)
 - 諸 元: 洪水調節機能の増強 (堤体放流設備の増設)
 - 経 緯: 平成19年度 建設事業着手

現放流施設より、さらに低い水位で放流できるよう新たな放流管を増設し、洪水期における現行操作規則での最大洪水調節容量75,000千³m (6/11~8/31)を1.3倍の98,000千³mとすることで、ダム下流の洪水被害を軽減する。



ダム下流側(H26年7月撮影)



放流設備増設のための放流管設置の状況 (H26年6月撮影)

○地域の基幹産業の競争力強化のための港湾整備

- 急速な経済成長を続けるアジア諸国に近い九州の優位性を活かし、我が国の国際競争力の向上や観光立国の実現に向けて、港湾・空港の整備を推進します。
- 地域経済を支える基幹産業振興のための港湾・空港インフラの強化、離島地域等の安定した生活を支える港湾機能の確保、海洋環境の保全等、安心して暮らせる地域づくりや地域活性化を推進します。
- 大規模地震・津波・高潮等の自然災害に対する防災・減災対策や港湾施設等の老朽化対策による国土強靱化を推進します。

我が国の国際競争力の向上

外資コンテナ貨物取扱量の増加や船舶の大型化への対応整備を推進することにより、国際海上コンテナ輸送網を強化し、国際競争力の向上を目指します。

コンテナ荷役状況



博多港（アライドシティ地区）国際海上コンテナターミナル整備

離島の生活を支える港湾機能の確保

離島地域の安定した生活を支える港湾機能の確保のため、防波堤、岸壁等の離島ターミナルの整備を推進します。

混雑する離島ターミナル



厳原港（厳原地区）離島ターミナル整備

地域経済を支える港湾インフラの強化

自動車産業等地域の基幹産業の競争力強化のため、物流の効率化を目的とした港湾機能の強化を推進します。
（他事例：三池港、関門航路、伊万里港、熊本港、津久見港 等）

完成自動車荷役状況



北九州港（新門司地区）複合一貫輸送ターミナル整備

背後地に立地する工場のエネルギー供給や畜産産業の振興等、国際バルク貨物の安定的かつ安価な供給のため、港湾機能の強化を推進します。
（他事例：博多港、荇田港 等）

バルク貨物荷役状況



八代港（外港地区）国際物流ターミナル改良

○南海トラフ巨大地震・首都直下地震対策等の推進

○インフラ老朽化対策等のための戦略的な維持管理・更新の推進

防災・減災対策及び老朽化対策による国土強靱化

大規模地震時の輸送拠点となる耐震岸壁の整備、台風等高波浪から港を守る防波堤の整備、並びに港湾施設の老朽化対策を推進します。

(他事例:唐津港、長崎港、別府港、宮崎港、細島港、油津港、鹿児島港、志布志港、西之表港、名瀬港、下関港 等)

台風来襲時の高潮や浸水被害から、海岸背後地の人命・財産を守るため護岸嵩上げや水門設置等海岸保全施設の整備を推進します。

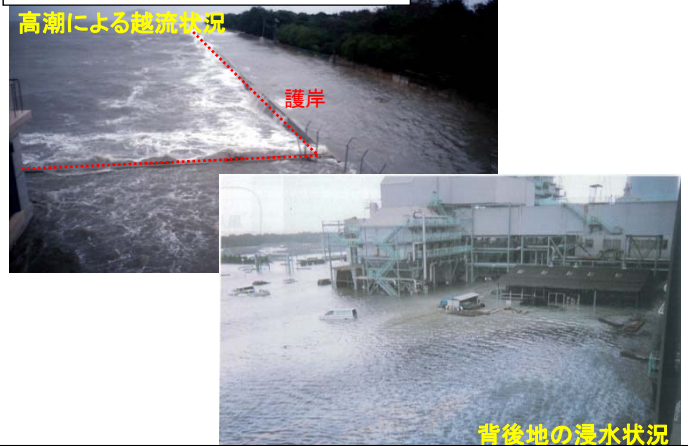
(他事例:指宿港海岸)

防災・減災対策



大分港（西大分地区）複合一貫輸送ターミナル改良

1999年台風18号による浸水被害



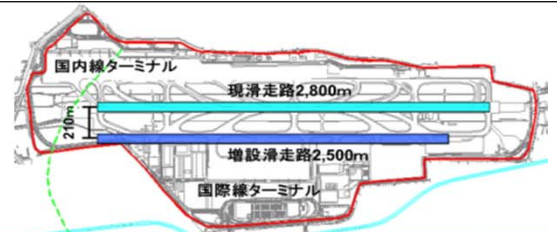
下関港海岸直轄海岸保全施設整備

○地方空港・地方航空ネットワークの活性化

地域経済を支える空港インフラの強化

福岡空港において、現状の遅延・待機緩和対策として国内線ターミナル地域の再編整備を進めます。

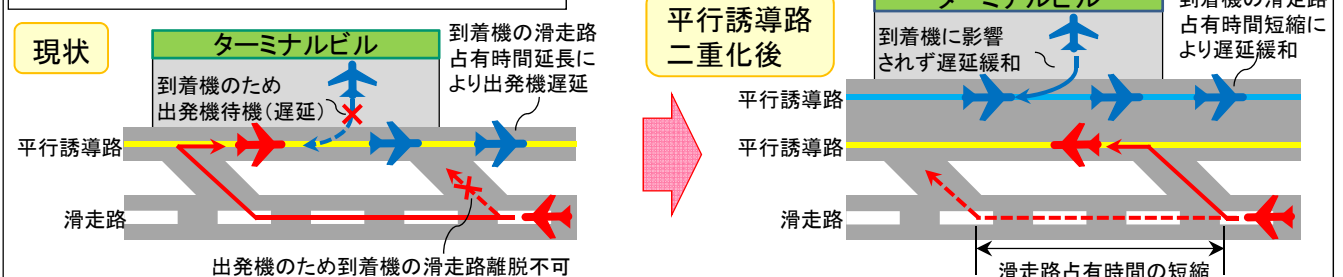
また、滑走路増設に係る環境影響評価の手续等を進めます。



平行誘導路の混雑状況



平行誘導路二重化による遅延・待機緩和効果



福岡空港国内線ターミナル地域再編整備 等

○インフラ老朽化対策等のための戦略的な維持管理・更新の推進

国営公園事業 老朽化対策の推進

■老朽化した公園施設の維持管理・更新等の老朽化対策を推進

- 国営海の中道海浜公園は、開園から30年が経過し、園内に設置された遊具・施設等の老朽化が著しくなっています。
- 老朽化が進んだ遊具・施設等は、事故発生の危険性が増加し、公園利用者への影響も懸念されます。
- 公園利用者の安全を確保するためにも、今後も公園施設長寿命化計画等に基づく公園施設の計画的かつ戦略的な維持管理・更新等の老朽化対策を推進します。

■公園施設の老朽化による損傷状況



■遊具の更新イメージ



更新前



更新後