

平成25年7月24日
国土交通省
佐伯河川国道事務所

記者発表資料

水生生物で番匠川の水質を調べてみよう！！

(平成25年度 番匠川水系水生生物調査の実施について)

《水生生物で川的环境を調べる》

河川環境に対する意識の向上、水質保全や河川愛護の必要性を認識してもらうために、**番匠川流域の中学校の協力を得て**、水生生物による水質調査を下記のとおり実施致します。

水生生物調査とは・・・河川にすんでいる生物の種類や数によって、河川の水質を調べる調査。
国土交通省と環境省では昭和59年度より小学生、中学生、高校生、一般の方の参加を得て調査を実施している。

記

学校名	実施予定日	参加予定人数	調査地点
佐伯市立佐伯南中学校	7月29日 10:00～	12名	青山河川公園(堅田川)
佐伯市立鶴谷中学校	7月30日 10:00～	13名	常磐堰(番匠川)
佐伯市立昭和中学校	8月2日 10:00～	15名	染矢橋上流(井崎川)
佐伯市立本匠中学校	8月8日 10:00～	8名	森下橋(番匠川)

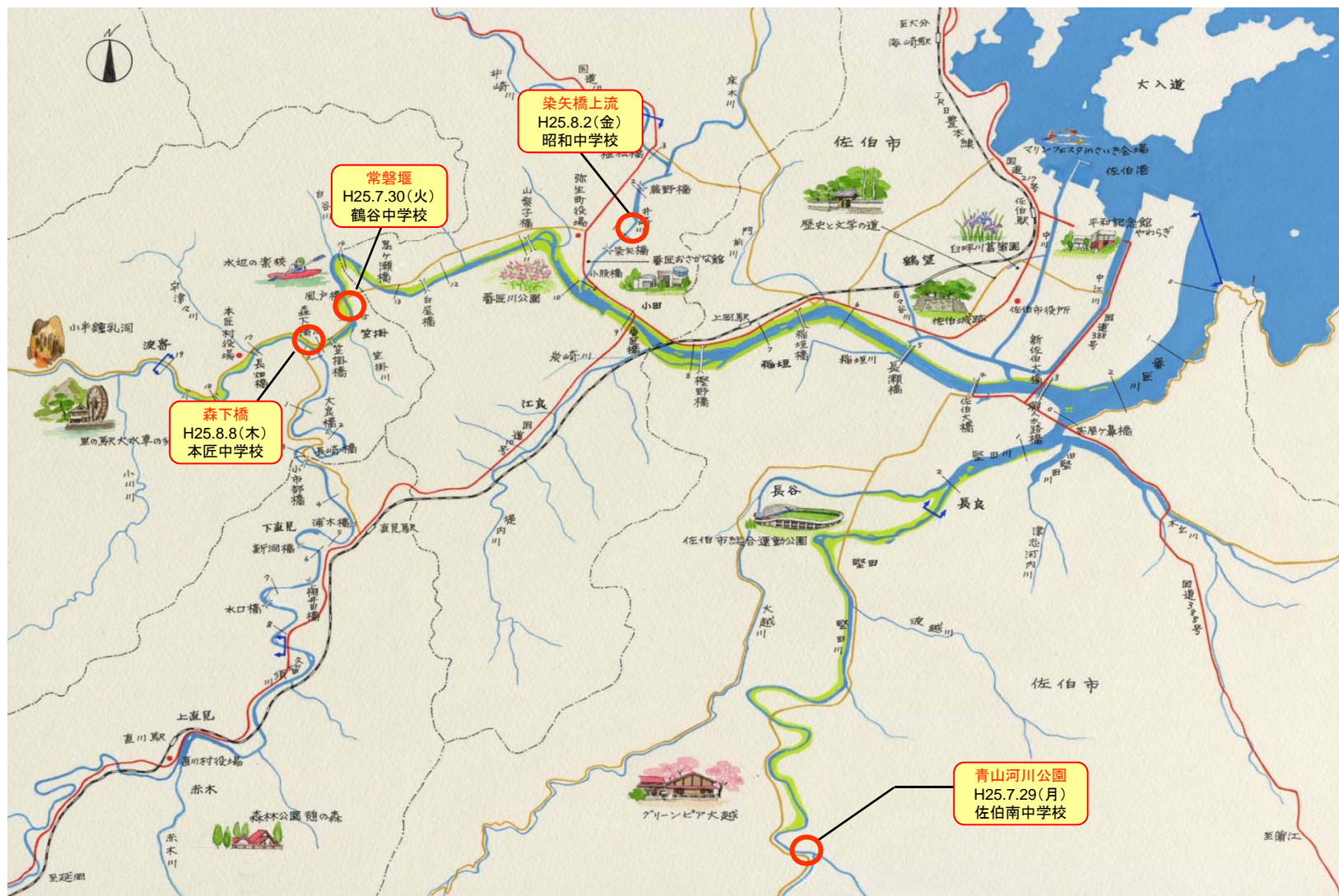
※なお、天候や河川の状況により調査地点の変更や調査を中止する場合がありますので、取材等で現地に来られる場合は事前に下記「問い合わせ先」までご確認していただきますようお願いいたします。

問い合わせ先

国土交通省佐伯河川国道事務所 TEL 0972-22-1880

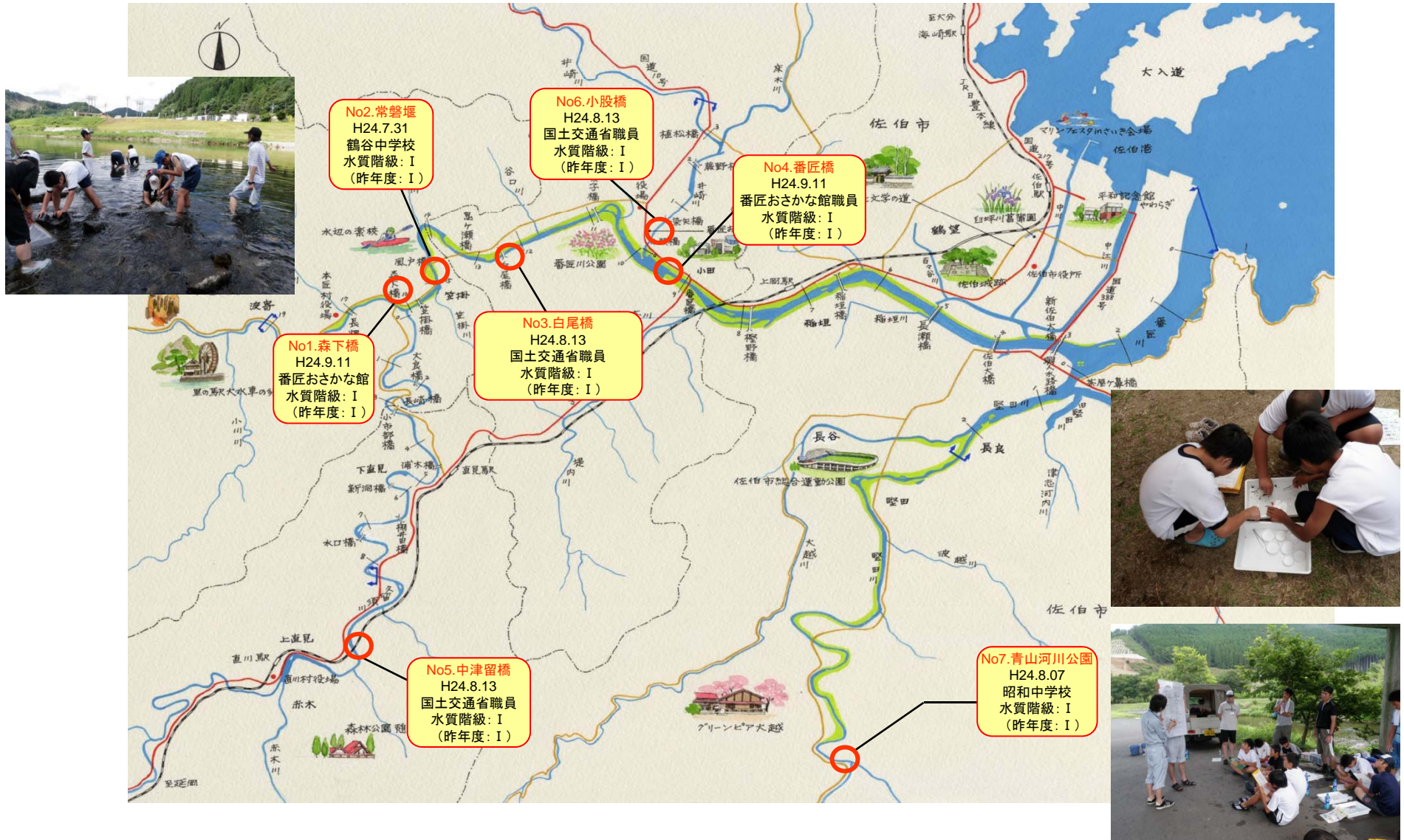
調査第一課 : 課長 眞矢誠一郎
 : 専門員 徳富泰則

平成25年度「水生生物調査」調査日程表



(参考)平成24年度実施結果

「水生生物調査」地点別水質階級一覧



川の生きものを調べよう

水生生物による水質判定

I きれいな水

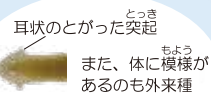


×5

実物大

ナミウズムシ

石の表面にはりついていて、伸び縮みする
中・下流部には外来種がいることがある

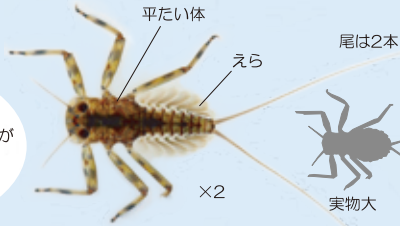


耳状のどがった突起

また、体に模様があるのも外来種

外来種

アメリカツノウズムシ*



ヒラタカゲロウ類

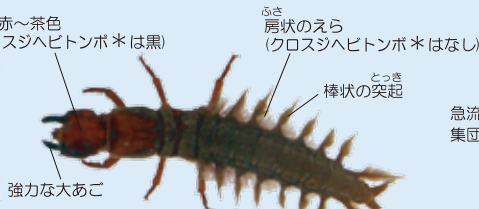
流れの速い石の表面にはりついている



実物大

サワガニ

体色は赤色、茶色、青白色のものがあるが、同じ種類である



ヘビトンボ

流れの速い石の下にひそんでいて、えものおそう



×3

実物大

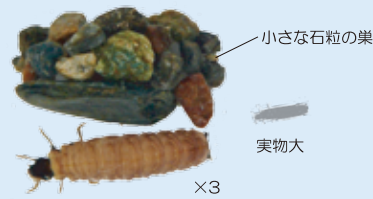


×3

実物大

ナガレトビケラ類

流れの速いところにいる



ヤマトビケラ類

流れの少しゆるやかなところの石面に多い

つめは2本 (カゲロウは1本)



実物大

カワゲラ類

体ががんじょうな感じがする石の下やすき間にいる



×2.5

実物大

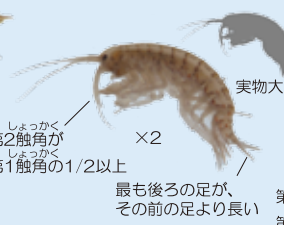
アミカ類

腹面に吸盤があり、急流の岩や石にはりついている



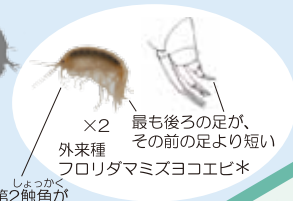
ブコ類

急流の岩や石に吸盤ではりついている
集団をつくり、石が黒く見えることもある



ヨコエビ類

上流の石の下や水中にたまった落葉の間にいる



×2

実物大

×2

実物大

×2

実物大

×2

実物大

×2

実物大

×2

実物大

×2

実物大

×2

実物大

×2

実物大

×2

実物大

×2

実物大

×2

実物大

×2

実物大

×2

実物大

×2

実物大

×2

実物大

×2

実物大

×2

実物大

×2

実物大

×2

実物大

×2

実物大

×2

実物大

×2

実物大

×2

実物大

×2

実物大

×2

実物大

×2

実物大

×2

実物大

×2

実物大

×2

実物大

I, II 両方でみられる水生生物 (指標種ではない)

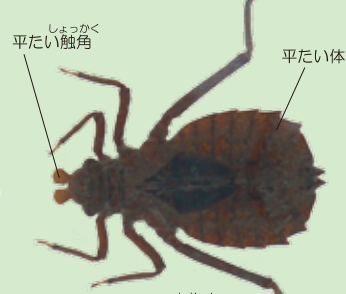
II ややきれいな水



実物大

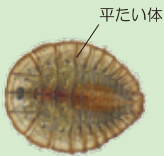
カワナナ類

流れの少しゆるやかなところにいる
外来種のコモチカワツボ*は数mmと小型



コオニヤンマ

流れが少しゆるやかなところにいる



ヒラタドROMシ類

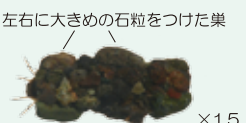
石の表面にはりついている



実物大

ヒゲナガカワトビケラ類

流れの速い石の間に網をはってえさを集める
体色は茶~黒色



×1.5

ニンギョウトビケラ類

流れが少しゆるやかなところの石面にいる



×3

実物大

コガタシマトビケラ類

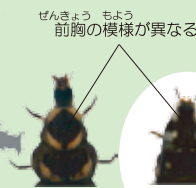
頭部の前縁に浅い凹みがある



×2

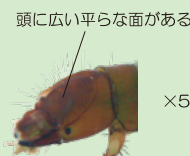
ゲンジボタル

流れが少しゆるやかなところにいる
カワナナをえさとする



ゲンジボタル

ハイケボタル*



×5

オオシマトビケラ

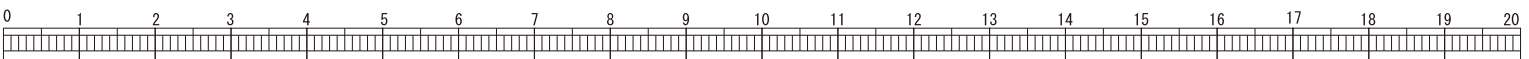
流れが少し速いところにいる



×2.5

実物大

*のついている生物はよく似ていますが指標種(水質判定に使う水生生物)ではありません。



Ⅲ きたない水



ミズムシ

落葉のあるところではきれいな水にもいる



実物大

シマイシビル

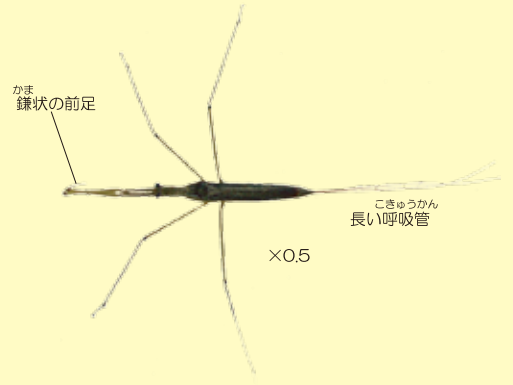
だてしまもよう
背中に縦縞模様がある
の伸びたり縮んだりする
尾の先に吸盤がある



実物大

タニシ類

流れのゆるやかなところにいる



ミズカマキリ

川では川岸の草の中などにいる

Ⅳ とてもきたない水



エラミミズ

ひび
尾部にえらがある
流れのゆるやかなところにいる



サカマキガイ

まきがい
多くの巻貝と違い、左巻き
流れのゆるやかなところにいる



ユスリカ類

あぐら
腹部に2対(4本)または1対(2本)のひも状のえらがある
は
瀬でみられる赤いユスリカはセスジユスリカやハイロユスリカが多い



チョウバエ類

ひび
尾部、腹部背面にかたい部分(キチン板)がある

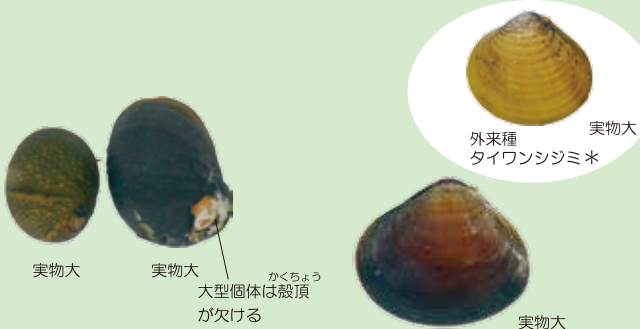


アメリカザリガニ

べんざん
北アメリカ原産の外来種
流れのゆるやかなところにいる

汽水域(海水が混じっているところ)

Ⅱ ややきれいな水



イシマキガイ

こがん
石や護岸にはりついている
たんすい
淡水域にいることもある

ヤマトシジミ

砂や泥の中にいる
たんすい
淡水域にはマジジミ*や外来種の
タイワンシジミ*がいる

Ⅲ きたない水



イソコツプムシ類

石の下にいる
さわると丸くなる

ニホンドロソコエビ

泥の上や中にいる
たんすい
河川の上・中流部にも淡水性のヨコエビ類がいる

*のついている生物はよく似ていますが指標種(水質判定に使う水生生物)ではありません。

