

平成24年7月25日

記者発表資料

**事故ゼロプラン(事故危険区間重点解消作戦)
新たな事故危険区間を追加・選定します。**

- 九州地方整備局佐賀国道事務所では、限られた予算の中で交通事故対策への投資効率を最大限高めるため、「**事故ゼロプラン(事故危険区間重点解消作戦)**」を平成22年12月に策定し、交通事故対策を進めています。
- 「事故ゼロプラン」では、事故データや地域の声などに基づき、佐賀県内の国土交通省が管理する国道を対象として、事故の危険が高い区間(事故危険区間:249区間)を選定し、優先的に対策を行っているところです。
- この度、最新の事故データ等の反映や全国で通学中の児童が犠牲になる交通事故が相次いだことによる通学路の緊急合同点検(国土交通省、文部科学省、警察庁)が実施されていることを踏まえた「事故危険区間」の追加・選定を行うことを目的に、関係行政機関や有識者等からなる「**佐賀県道路交通環境安全推進連絡会議**」を開催しますので、お知らせします。

- ◆日 時：平成24年7月31日(火曜日)14:00~16:00
- ◆会 場：佐賀国道事務所 4F 会議室 (佐賀市新中町5-10)
- ◆内 容：1) 事故ゼロプランについて
2) 事故危険箇所を追加、選定について
3) マネージメントサイクル(PDCA)の取り組みについて
4) 地域参加・地域との協働について

※委員会の冒頭撮影可、後日、議事概要を公開、審議内容については検討途中のものであり、非公開とさせていただきます。

《 問い合わせ先 》

～ 自然・まち・ひとに調和した みちづくり ～

国土交通省 九州地方整備局 佐賀国道事務所

TEL 0952 - 32 - 1151 (代表)

技術副所長 かわきた 川北 かずあき 一明 (内線205)交通対策課長 くわはら 葉原 かずお 和男 (内線471)

平成24年度 佐賀県道路交通環境安全推進連絡会議

	所 属・役 職 名	氏 名
(議 長)	国土交通省 九州地方整備局 佐賀国道事務所長	東 均
(議 長)	佐賀県 警察本部 交通部 交通規制課長	佐藤 弘道
委 員	佐賀県 警察本部 交通部 交通企画課長	川原 義之
委 員	佐賀県 県土づくり本部 交通政策部 道路課長	野口 幹展
委 員	佐賀県 県土づくり本部 まちづくり推進課長	田久保 松美
委 員	佐賀県 暮らし環境本部 暮らしの安全安心課長	蒲原 晃嗣
委 員	佐賀市 建設部長	松村 健
委 員	西日本高速道(株)九州支社 佐賀高速道路事務所長	井手 俊也
委 員	佐賀県道路公社 事務局長	中村 一弘
特別委員	佐賀大学 大学院工学系研究科 都市工学専攻教授、工学博士	清田 勝
事務局	国土交通省 九州地方整備局 佐賀国道事務所 交通対策課 佐賀県 警察本部 交通部 交通規制課 佐賀県 県土づくり本部 交通政策部 道路課	

整備事例 地域の課題に即した効果の高い対策を実施します。

●代表的な事故対策メニュー

①交差点改良



交差点形状の改良

右折レーンがない、形状が複雑で通行しづらい交差点の形状や区画線等を改良し、安全で円滑に走行できるようにします。

②歩道等整備



歩道拡幅

歩道がない、狭いなどで、歩行者や自転車が危険にさらされている区間に、歩道を整備し、安全で安心した通行を実現します。

③標識・標示等



カラー舗装

速度抑制区画線

速度超過や事故が多発する箇所に対し、道路線形や交差点の存在を示す標示を設置し、道路利用者の注意を促します。

追突注意

④方面案内の強化



標識と路面の連動カラー化

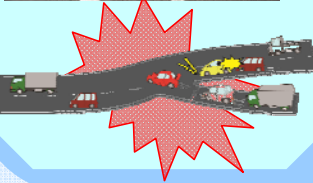
不案内なため、運転者に進行方向がわかりづらい交差点付近において、事前の方面案内を強化することにより、安全で円滑に走行できるようにします。

県内ワースト上位の事故多発地点の整備事例

国道34号 永吉交差点 合流方法の変更 方面案内の矢印による走行位置の明確化

事故発生状況

合流部での急制動による追突事故が多発していた。



整備計画

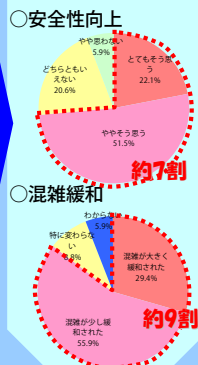
平成23年10月 対策実施

合流部での一時停止による急制動をなくすため、合流方法を変更し、方面案内の矢印を設置した。



整備効果

安全性、円滑性が高まったと感じている。



お問合せ

国土交通省九州地方整備局 佐賀国道事務所 交通対策課
 TEL : 0952-32-1151 FAX : 0952-33-6963
 URL <http://www.qsr.mlit.go.jp/sakoku/>

事故ゼロプラン

(事故危険区間重点解消作戦)

国土交通省佐賀国道事務所では、悲惨な交通事故の撲滅に向けた「事故ゼロプラン」の取り組みを集中的・重点的に進めています。

佐賀県内直轄国道における事故の特徴

①全国でもワースト上位の事故発生状況※注

都道府県別に見ると、県民1万人当たりの死傷事故件数は全国ワースト3(100件)、死亡事故件数ではワースト1(0.75件)となっています(H20年)。



②死傷事故の65%が追突事故

平坦で見通しのよい直線区間や交差点付近を中心に、追突事故が多発しています(H17~21年のデータ)。



③死傷事故の50%が前方不注意による事故

脇見運転や漫然(ぼんやり)運転など、注意散漫な状態での運転による事故が多発しています(H17~21年のデータ)。



④高齢ドライバーによる事故も増加傾向

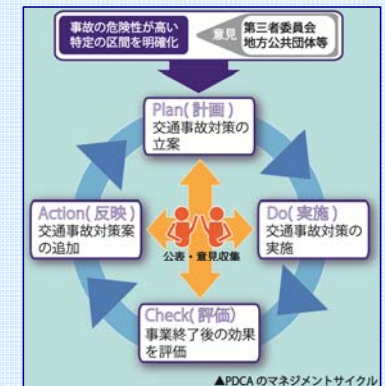
高齢化の進行に伴い、高齢ドライバーによる事故(自動車・二輪車)が増えています(H11とH20を比較すると約2倍に)。



※直轄国道以外を含む全ての道路のデータです。

事故ゼロプランとは？

事故の危険性が特に高い区間などを「事故危険区間」として選定し、県民の皆さまにも交通事故が起こりやすい危険な箇所としての認識を持っていただきながら、急ぐべきところから優先的に、事故原因に即した効果の高い対策を実施していく取り組みです。実施にあたっては、マネジメントサイクル(右図)に基づき、県民の皆さまに情報を公表し、また多くのご意見を伺いながら、継続的に進めて参ります。



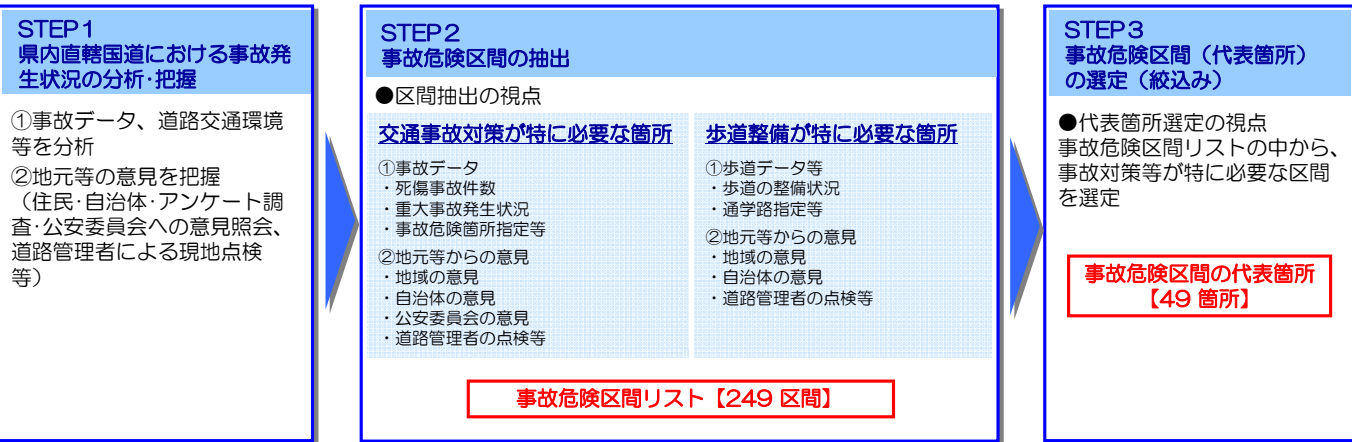
事故ゼロプラン対象箇所 事故危険区間（代表箇所）の位置図



事故危険区間(代表箇所)一覧

A 事故件数が多い
B 重大事故が発生
C 地域の声等
D 歩道の整備状況
E 地域の声等

事故危険区間の選定プロセス



番号	路線名	箇所名	箇所選定理由				
			事故対策			歩道整備	
			A	B	C	D	E
1	国道3号	鳥栖市姫方町(姫方交差点)	●	●			
2		鳥栖市永吉町 付近	●	●			
3		鳥栖市永吉町(永吉交差点)	●	●			
4		鳥栖市村田町(村田町交差点)	●	●			
5		三養基郡みやき町原古賀(三養基高校入口交差点)	●	●			
6		三養基郡上峰町堤(切通し交差点)	●	●			
7		神埼郡吉野ヶ里町吉田 付近	●	●		●	●
8		神埼郡吉野ヶ里町吉田(久留米分岐交差点)	●	●		●	●
9		神埼郡吉野ヶ里町吉田 付近	●	●		●	●
10		神埼郡吉野ヶ里町吉田(荻野交差点)	●	●		●	●
11		神埼郡吉野ヶ里町吉田(吉野ヶ里公園駅交差点)	●	●		●	●
12		神埼郡吉野ヶ里町田手(田手交差点)	●	●		●	●
13		神埼市神埼町田道ヶ里 付近	●	●		●	●
14	国道34号	神埼市神埼町田道ヶ里(神埼駅前交差点)	●	●		●	●
15		神埼市神埼町田道ヶ里(神埼市役所前交差点)	●	●		●	●
16		佐賀市高木瀬町東高木(佐賀警察署前交差点)	●	●		●	●
17		佐賀市若宮3丁目(高木団地入口交差点)	●	●		●	●
18		小城市牛津町勝(前満江交差点)	●	●		●	●
19		杵島郡江北町下小田(杵島商高前交差点)	●	●		●	●
20		杵島郡江北町下小田 付近	●	●		●	●
21		杵島郡大町町大町 付近	●	●		●	●
22		杵島郡大町町福母(住江海陸交差点)	●	●		●	●
23		杵島郡大町町福母 付近	●	●		●	●
24		武雄市北方町大崎 付近	●	●		●	●
25		武雄市武雄町武雄(下西山交差点)	●	●		●	●
26		嬉野市嬉野町今寺 付近	●	●		●	●
27	国道35号	武雄市山内町踏瀬 付近	●	●		●	●
28		西松浦郡有田町原明 付近	●	●		●	●
29		唐津市養母鬼塚 付近	●	●		●	●
30		唐津市畑島 付近	●	●		●	●
31		唐津市北波多徳須恵 付近	●	●		●	●
32		唐津市北波多徳須恵(北波多野球場入口交差点)	●	●		●	●
33		伊万里市南波多町大曲 付近	●	●		●	●
34	国道202号	伊万里市南波多町府指 付近	●	●		●	●
35		伊万里市大坪町乙(上伊万里交差点)	●	●		●	●
36		伊万里市二里町大里乙(二里大橋交差点)	●	●		●	●
37		伊万里市二里町中里甲 付近	●	●		●	●
38		西松浦郡有田町蔵宿 付近	●	●		●	●
39		唐津市和多田先石 付近	●	●		●	●
40		唐津市山本 付近	●	●		●	●
41		唐津市相知町本山 付近	●	●		●	●
42	国道203号	唐津市殿木町殿木 付近	●	●		●	●
43		多久市北多久町小侍 付近	●	●		●	●
44		小城市小城市晴気 付近	●	●		●	●
45		小城市三日月町大寺 付近	●	●		●	●
46		佐賀市諸富町諸富津(諸富橋西交差点)	●	●		●	●
47	国道208号	佐賀市北川副町光法 付近	●	●		●	●
48		佐賀市南佐賀2丁目(新郷本町交差点)	●	●		●	●
49		佐賀市南佐賀1丁目(南佐賀交差点)	●	●		●	●

※番号は優先順位を示すものではありません。

※ここで挙げた「事故危険区間」は、事故対策等が特に必要な代表的な箇所を示しています。
 なお、これらの事故危険区間以外でも、緊急性、発現効果、事故状況等を考慮して、適宜対策を検討し、実施します。