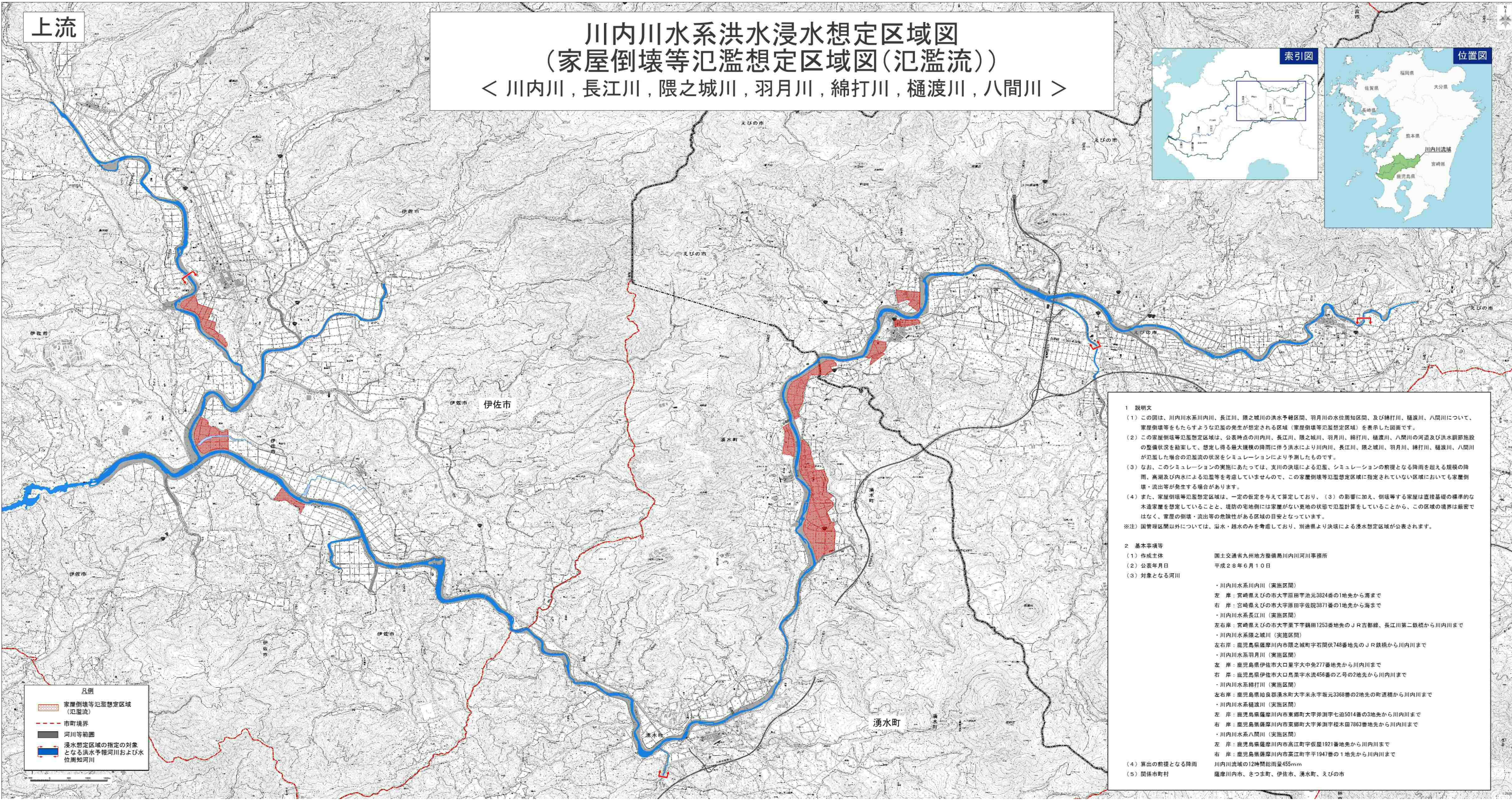


上流

# 川内川水系洪水浸水想定区域図 (家屋倒壊等氾濫想定区域図(氾濫流))

< 川内川, 長江川, 隈之城川, 羽月川, 綿打川, 樋渡川, 八間川 >



- 凡例
- 家屋倒壊等氾濫想定区域 (氾濫流)
  - 市町境界
  - 河川等範囲
  - 浸水想定区域の指定の対象となる洪水予報河川および水位通知河川

1 説明文

(1) この図は、川内川水系川内川、長江川、隈之城川の洪水予報区間、羽月川の水位周知区間、及び樋打川、樋渡川、八間川について、家屋倒壊等をもたらすような氾濫の発生が想定される区域(家屋倒壊等氾濫想定区域)を表示した図面です。

(2) この家屋倒壊等氾濫想定区域は、公表時点の川内川、長江川、隈之城川、羽月川、綿打川、樋渡川、八間川の河道及び洪水調節施設の整備状況を踏まえ、想定し得る最大規模の降雨に伴う洪水により川内川、長江川、隈之城川、羽月川、綿打川、樋渡川、八間川が氾濫した場合の氾濫流の状況をシミュレーションにより予測したものです。

(3) なお、このシミュレーションの実施にあたっては、支川の決壊による氾濫、シミュレーションの前提となる降雨を超える規模の降雨、高潮及び内水による氾濫等を考慮していませんので、この家屋倒壊等氾濫想定区域に指定されていない区域においても家屋倒壊・流出等が発生する場合があります。

(4) また、家屋倒壊等氾濫想定区域は、一定の仮定を与えて算定しており、(3)の影響に加え、倒壊等する家屋は直接基礎の標準的な木造家屋を想定していること、堤防の宅地側には家屋がない更地の状態で氾濫計算をしていることから、この区域の境界は厳密ではなく、家屋の倒壊・流出等の危険性がある区域の目安となっています。

※注) 国管理区域以外については、洪水・越水のみを考慮しており、別途県より決壊による浸水想定区域が公表されます。

2 基本事項等

(1) 作成主体 国土交通省九州地方整備局川内川河川事務所

(2) 公表年月日 平成28年6月10日

(3) 対象となる河川

- ・川内川水系川内川(実施区間)  
左岸: 宮崎県えびの市大字原田字池元3824番の1地先から海まで  
右岸: 宮崎県えびの市大字原田字佐院3871番の1地先から海まで
- ・川内川水系長江川(実施区間)  
左右岸: 宮崎県えびの市大字下字鶴田1253番地先のJ R吉都線、長江川第二鉄橋から川内川まで
- ・川内川水系隈之城川(実施区間)  
左右岸: 鹿児島県薩摩川内市隈之城町字石間伏748番地先のJ R鉄橋から川内川まで
- ・川内川水系羽月川(実施区間)  
左岸: 鹿児島県伊佐市大口里字大中免277番地先から川内川まで  
右岸: 鹿児島県伊佐市大口鳥巣字水渡456番の乙号の2地先から川内川まで
- ・川内川水系綿打川(実施区間)  
左右岸: 鹿児島県給良郡湧水町大字米永字坂元3368番の2地先の町道橋から川内川まで
- ・川内川水系樋渡川(実施区間)  
左岸: 鹿児島県薩摩川内市東郷町大字赤瀬字七道5014番の3地先から川内川まで  
右岸: 鹿児島県薩摩川内市東郷町大字赤瀬字松木田7863番地先から川内川まで
- ・川内川水系八間川(実施区間)  
左岸: 鹿児島県薩摩川内市高江町字坂屋1921番地先から川内川まで  
右岸: 鹿児島県薩摩川内市高江町字平1947番の1地先から川内川まで

(4) 算出の前提となる降雨 川内川流域の12時間総降雨量455mm

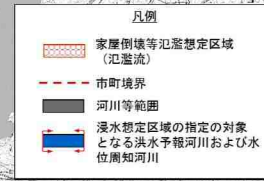
(5) 関係市町村 薩摩川内市、さつま町、伊佐市、湧水町、えびの市

下流



# 川内川水系洪水浸水想定区域図 (家屋倒壊等氾濫想定区域図(氾濫流))

< 川内川, 長江川, 隈之城川, 羽月川, 綿打川, 樋渡川, 八間川 >



1 説明文

(1) この図は、川内川水系川内川、長江川、隈之城川、羽月川、綿打川、樋渡川、八間川について、家屋倒壊等をもたらすような氾濫の発生が想定される区域(家屋倒壊等氾濫想定区域)を表示した図面です。

(2) この家屋倒壊等氾濫想定区域は、公表時点の川内川、長江川、隈之城川、羽月川、綿打川、樋渡川、八間川の河堤及び洪水調節施設の整備状況を勘案して、想定される最大規模の降雨に伴う洪水により川内川、長江川、隈之城川、羽月川、綿打川、樋渡川、八間川が氾濫した場合の氾濫流の状況をシミュレーションにより予測したものです。

(3) なお、このシミュレーションの実施にあたっては、支川の決壊による氾濫、シミュレーションの前提となる降雨を超える規模の降雨、高潮及び内水による氾濫等を考慮していませんので、この家屋倒壊等氾濫想定区域に指定されていない区域においても家屋倒壊・流出等が発生する場合があります。

(4) また、家屋倒壊等氾濫想定区域は、一定の仮定を与えて算定しており、(3)の影響に加え、倒壊等する家屋は直接基礎の標準的な木造家屋を想定していること、堤防の宅地側には家屋がない状態の状態で氾濫計算をしていることから、この区域の境界は厳密ではなく、家屋の倒壊・流出等の危険性がある区域の目安となっています。

※注) 国管理区域以外については、漏水・漏水のみを考慮しており、別途県より決壊による浸水想定区域が公表されます。

2 基本事項等

(1) 作成主体 国土交通省九州地方整備局川内川河川事務所

(2) 公表年月日 平成28年6月10日

(3) 対象となる河川

- 川内川水系川内川(実施区間)
  - 左岸: 宮崎県えびの市大字原田字池元3824番の1地先から海まで
  - 右岸: 宮崎県えびの市大字原田字佐院3871番の1地先から海まで
- 川内川水系長江川(実施区間)
  - 左右岸: 宮崎県えびの市大字東下字鶴田1253番地先のJ R吉都線、長江川第二鉄橋から川内川まで
- 川内川水系隈之城川(実施区間)
  - 左右岸: 鹿児島県薩摩川内市隈之城町字石間伏748番地先のJ R鉄橋から川内川まで
- 川内川水系羽月川(実施区間)
  - 左岸: 鹿児島県伊佐市大口大字大免277番地先から川内川まで
  - 右岸: 鹿児島県伊佐市大口大字水波456番の乙号の2地先から川内川まで
- 川内川水系綿打川(実施区間)
  - 左右岸: 鹿児島県薩摩川内市大字米永字坂元3388番の2地先の町道橋から川内川まで
- 川内川水系樋渡川(実施区間)
  - 左岸: 鹿児島県薩摩川内市東郷町大字井筒字七迫5014番の3地先から川内川まで
  - 右岸: 鹿児島県薩摩川内市東郷町大字井筒字榎木田7863番地先から川内川まで
- 川内川水系八間川(実施区間)
  - 左岸: 鹿児島県薩摩川内市高江町字高江1971番地先から川内川まで
  - 右岸: 鹿児島県薩摩川内市高江町字平1947番の1地先から川内川まで

(4) 算出の前提となる降雨 川内川流域の12時間総雨量455mm

(5) 関係市町村 薩摩川内市、さつま町、伊佐市、湧水町、えびの市