

土砂災害ハザードマップ

—土砂災害に備えて—

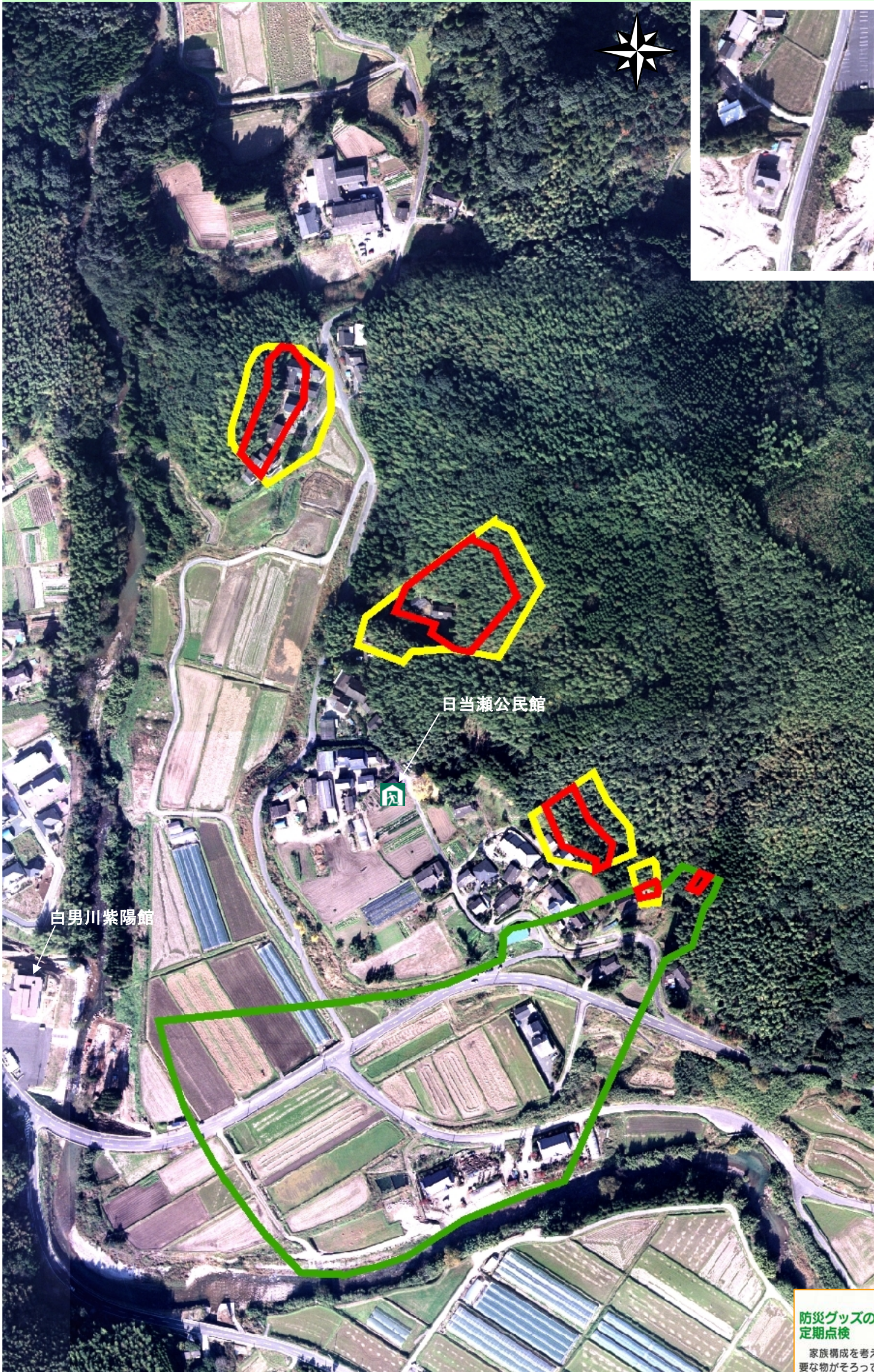
さつま町 日当瀬公民会

この土砂災害ハザードマップは、長雨や集中豪雨時に注意・警戒すべき危険箇所をまとめたものです。さつま町は、土砂災害が発生しやすい条件下にあります。ひとたび土砂災害が発生すると、一瞬にして大切な生命や財産が奪われます。いざという時に、落ち着いて行動できるように、このマップを使って家族や地域で話し合い、我が家・地域ぐるみの防災対策や早めの避難に役立ててください。

さつま町長

- 凡例**
- 土砂災害警戒区域 (土石流)
 - 土砂災害警戒区域 (がけ崩れ)
 - 土砂災害特別警戒区域 (がけ崩れ)
 - 一時待避所

※[土砂災害警戒区域]とは、土砂災害の恐れがある区域です。
 ※[土砂災害特別警戒区域]とは、土砂災害警戒区域のうち、建築物に損壊が生じ、住民に著しい危害が生じる恐れがある区域です。



土砂災害の前兆 見つけたら 早めの避難を!

土石流



【前兆現象】

- 異様な山鳴りがする
- 雨が降り続けているのに水位が下がる
- 川の水が急に濁る
- 異様なにおいがする

土砂災害の種類

がけ崩れ



【前兆現象】

- 崖から水が湧き出す
- 崖に亀裂が入る
- 崖から小石がパラパラ落ちてくる
- 崖から異様な音がある

地すべり



【前兆現象】

- 地面にひび割れができる
- 斜面から水が噴き出す
- 家や塀などに亀裂が入る
- 家や電柱などが傾く

●大雨が降り出したら・・・

テレビ・ラジオ等の気象情報に十分注意してください。

●避難準備情報が出たら・・・

家族との連絡、非常持出品の用意など避難準備を開始してください。災害時要援護者は、避難行動を開始してください

●避難勧告が出たら・・・

最寄りの避難所などへの避難行動を開始してください。

●避難指示が出たら・・・

避難していない場合は、直ちに避難してください。避難所への避難が困難な場合は、安全な場所に避難するなど自分の命を守る行動をしてください。

●避難の際には・・・

日頃から家族全員で避難経路や避難所を確認しておきましょう。役場からの情報を待つのではなく前兆現象に気をつけ早めの避難に心掛けてください。



避難勧告等の伝達経路

さつま町

避難準備情報・避難勧告
避難指示

- ・防災行政無線
- ・広報車
- ・消防車両
- ・安全安心メール
- ・自主防災組織
- ・テレビ、ラジオ等

住民のみなさん

避難!



あなたの地区の町指定避難所は「薩摩中央高校、若草団地集会所、虎居地区公民館、伝統工芸センター」です

- 災害時連絡先
さつま町役場 0996-53-1111
さつま町消防署 0996-52-0119

■緊急連絡先

名前	電話番号

防災グッズの準備と定期点検

家族構成を考えながら必要な物がそろっているかチェックしましょう。また、使用期限のあるものは定期的に取り替えましょう。

おもな非常持出品



よしっ
準備は万全だ!