

水害から身を守るために!!



マイ洪水ハザードマップ作成

自助



浸水実績表示板

川内川水系
水害に強い
地域づくり

共助

公助



防災教室の開催状況



早よ見やん川内川 (リアルタイム防災情報)

水害から身を守るために

近年の洪水の多くは、集中豪雨や記録的な大雨により、これまでにない深刻な被害が多数発生し、その被害も年々大規模なものとなっています。

私たちの住む街もいつ大規模な水害に見舞われるかわかりません。このような事態から自らの命・家族・財産を守るため、刻々と発表される防災情報を正しく理解し、迅速な避難行動に結びつけ、危険から身を守るための基礎知識として活用して下さい。



博士、水害から身を守るためにはどうしたらいいの？



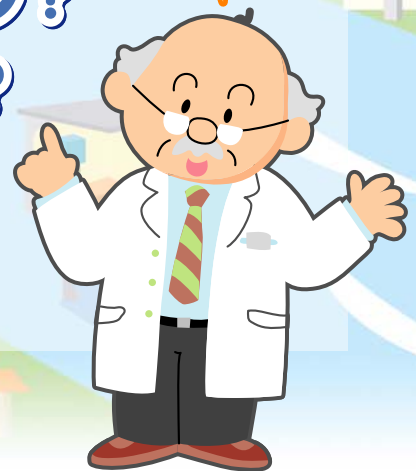
それじゃ、水害から身を守るために大切なことを教えよう！

水位に応じた危険度レベル？

身を守るための情報とは？

災害時の心構え

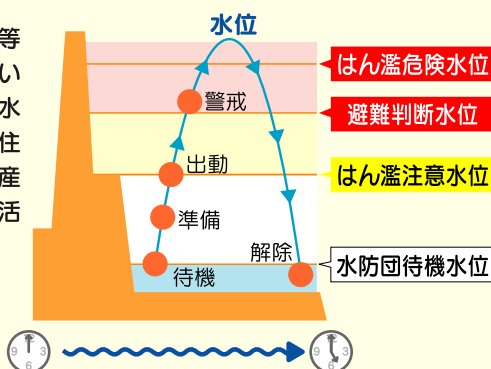
洪水時に使われることば



知っていますか？

水防団～洪水から地域を守る～

地域の有志等で構成されている水防団は、洪水などから地域住民の生命や財産を守るために活躍しています。



待機



準備



出動



警戒



解除



地域の安全のためにがんばっているんだね！

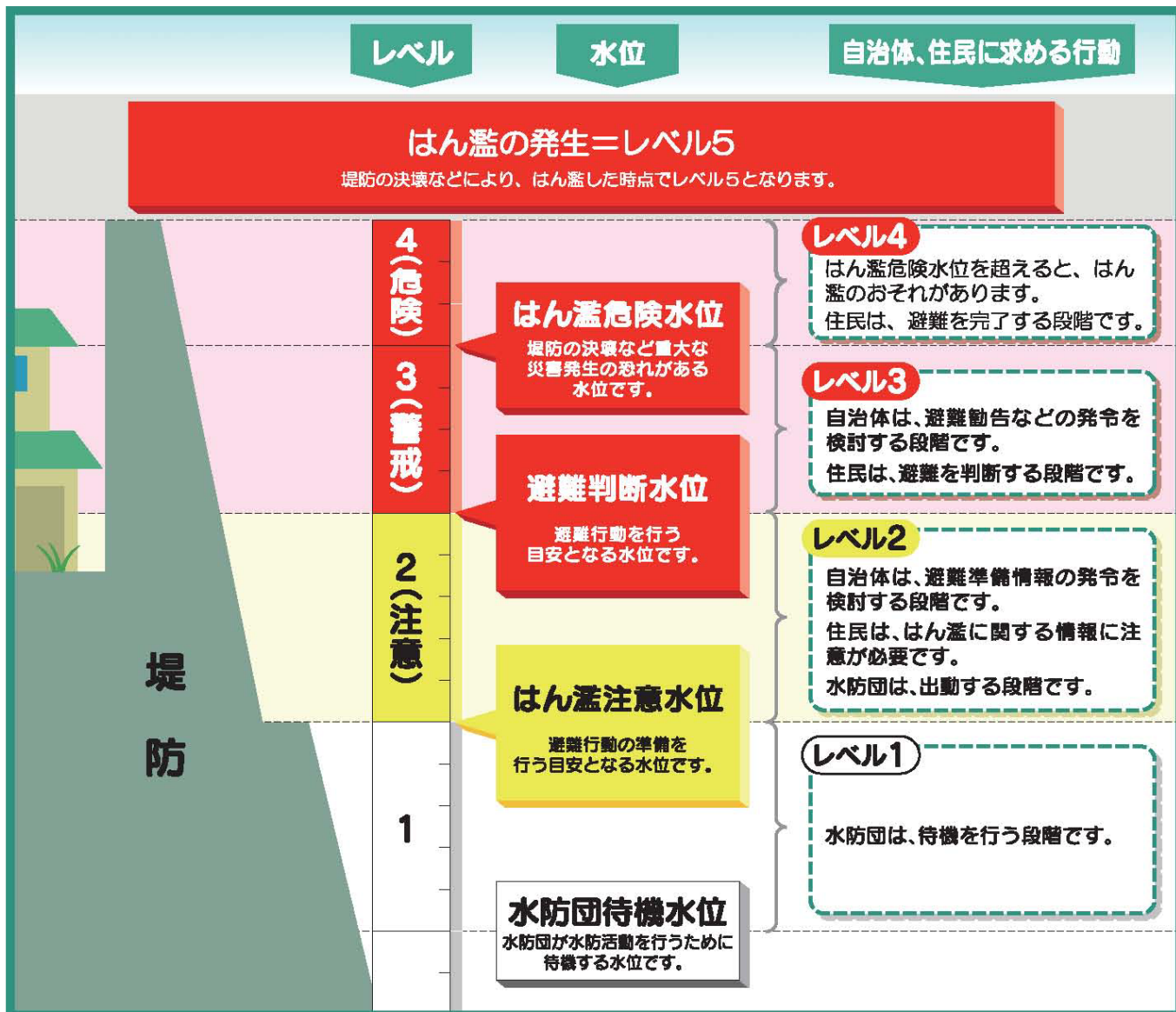




知って
おこう!

水位に応じた危険度レベル

川には、水位の高さに応じた危険度のレベルがあります。



色による分類



各水位は色によって区別され、はん濫の危険性の周知が徹底されるよう工夫されています。

レベル1 …… 無着色
レベル2 …… 黄色
レベル3, 4, 5 …… 赤色



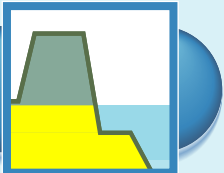
川内川における水位一覧表

平成23年5月現在

| 河川名 | 観測所 | 零点高 (m) | 水 位 (m) | | | | |
|----------|-----|---------|---------|-------|------|-------|-------|
| | | | 水防団待機 | はん濫注意 | 避難判断 | はん濫危険 | 計画高水位 |
| 川内川・長江川 | 真 幸 | 214.40 | 2.40 | 3.30 | 4.00 | 4.70 | 5.75 |
| 川内川 | 栗野橋 | 179.60 | 3.80 | 4.40 | 5.10 | 5.80 | 7.15 |
| 川内川 | 宮之城 | 19.00 | 3.20 | 4.00 | 4.80 | 5.70 | 8.74 |
| 川内川・隈之城川 | 川 内 | 0.00 | 4.20 | 4.70 | 5.10 | 5.60 | 6.99 |
| 羽月川 | 花 北 | 164.90 | 4.30 | 5.10 | 6.20 | 7.00 | 7.50 |

レベル
2

川内川はん濫注意情報



はん濫注意水位に達すると、川内川はん濫注意情報が発表されます。



こんな現象が水害信号です。日頃から、生活している地域の危険箇所を調べておきましょう。

河川上流・渓流

急に水かさが増し、小さな流木などが流れてきます。

平地・ゆるやかな斜面

溝の水が勢いよく流れ出します。

急斜面・崖

斜面に亀裂が入り、小さな石が落ちてきます。

川内川はん濫注意情報発表その時

国土交通省と気象庁は共同で「川内川はん濫注意情報」を発表いたしました。



今後の予報を確認していたほうが良さそうだね...

え!?

その時、どうすればいいの?

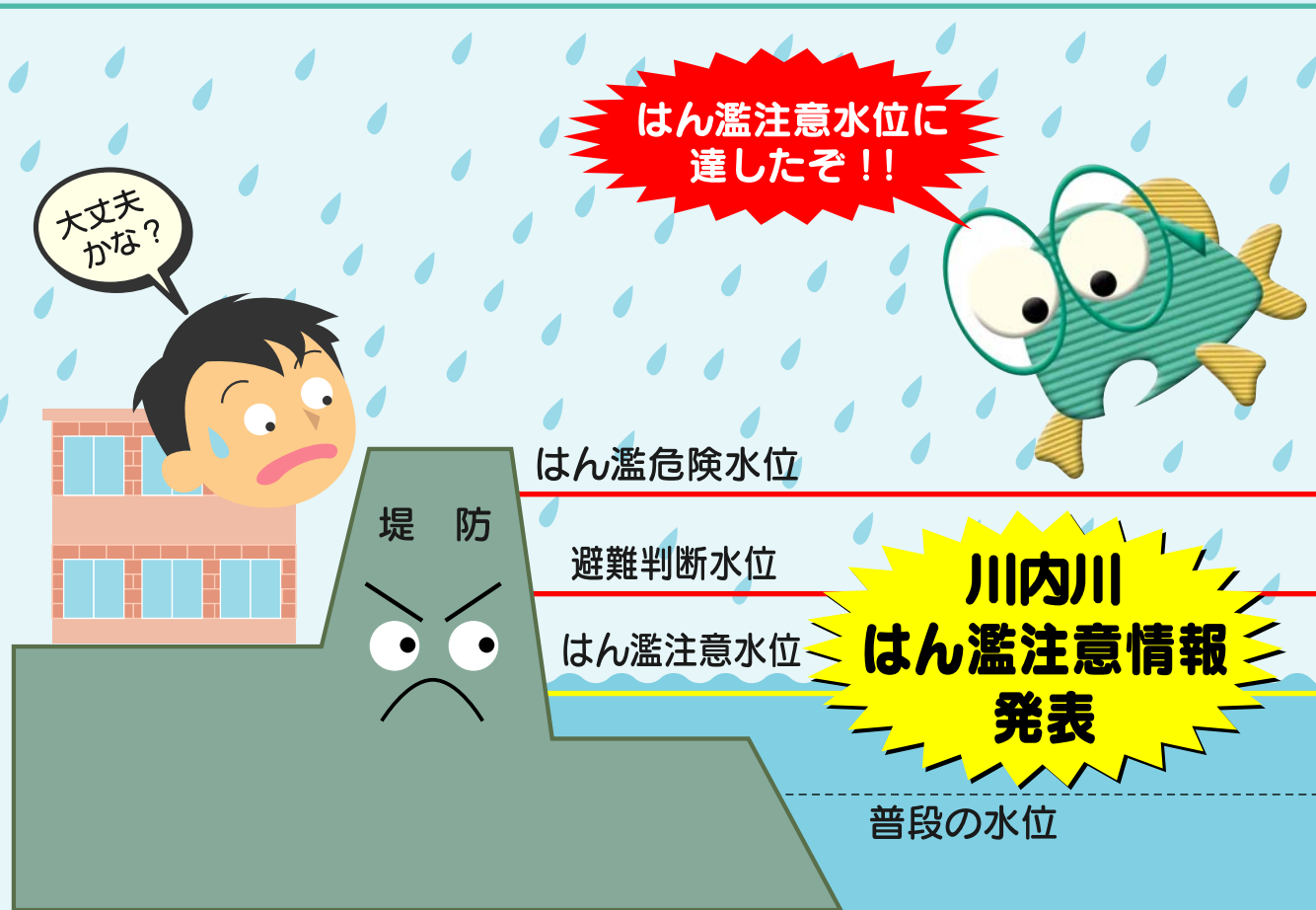


テレビやラジオ、パソコン、携帯電話で流れる情報をこまめに確認してください。深夜や停電時に備えて、携帯用のラジオを準備しておく便利です。

いつでも避難できるように、身支度や防災用品の準備をして、近くの河川情報も常に注意しておくことが重要です。

また、子どもやお年寄りなど、避難に時間を要する方は、早めの避難を心掛けましょう。

日頃から準備しておくことが大事なだね



レベル
3

川内川はん濫警戒情報

はん濫危険水位に達する
恐れがある時または
避難判断水位に達した時に
川内川はん濫警戒情報が
発表されます。

タスケテ~!

逃げる
準備を
しなきゃ!

大雨が続くと、身のまわりでもいろいろ
な被害が発生します。状況を把握し、安全
な避難を考えましょう。

河川上流・渓流

川の流れが濁り、流木
などが流れてきます。

平地・ゆるやかな斜面

あふれ出た水で冠水
する恐れがあります。

急斜面・崖

水が吹き出し、土砂が
崩れる恐れがあります。

川内川はん濫 注意情報発表 その時

国土交通省と気象庁は共同で
「川内川はん濫警戒情報」を
発表いたしました。

外出は控えたほうが
良さそうね。

大変!
避難の準備を
始めなきゃ!!

ちょっとした判断ミスが
被災の原因になるかも...

早めに
避難しよう!

はん濫危険水位に
達しそうだ!!

川内川
はん濫警戒情報
発表

はん濫危険水位

避難判断水位

はん濫注意水位

普段の水位

その時、どうすればいいの?

お住まいの市町村から避難
に関する情報が、広報車や有
線放送、防災無線、サイレンな
どで伝えられます。

もし、避難勧告などが出て
いなくても災害の危険を感じ
たら、自主的に避難すること
が大切です。

市町村長が発令する避難情報

避難準備情報... 要援護者等、特に避難に時間を要する方に避難を促す情報です。

避難勧告... 一般の方に避難を促すために発令される勧告です。

避難指示... 人的被害の発生する危険性が非常に高いと判断された時に発令されます。

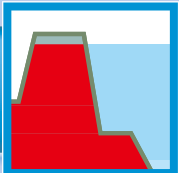


危険度



レベル
4

川内川はん濫危険情報



はん濫危険水位に達すると 川内川はん濫危険情報が発表されます。

はん濫危険水位に到達すると、堤防の決壊などによる大規模な被害が発生する恐れがあります。近くの避難所などへ避難しましょう。

逃げろ！
逃げろ！



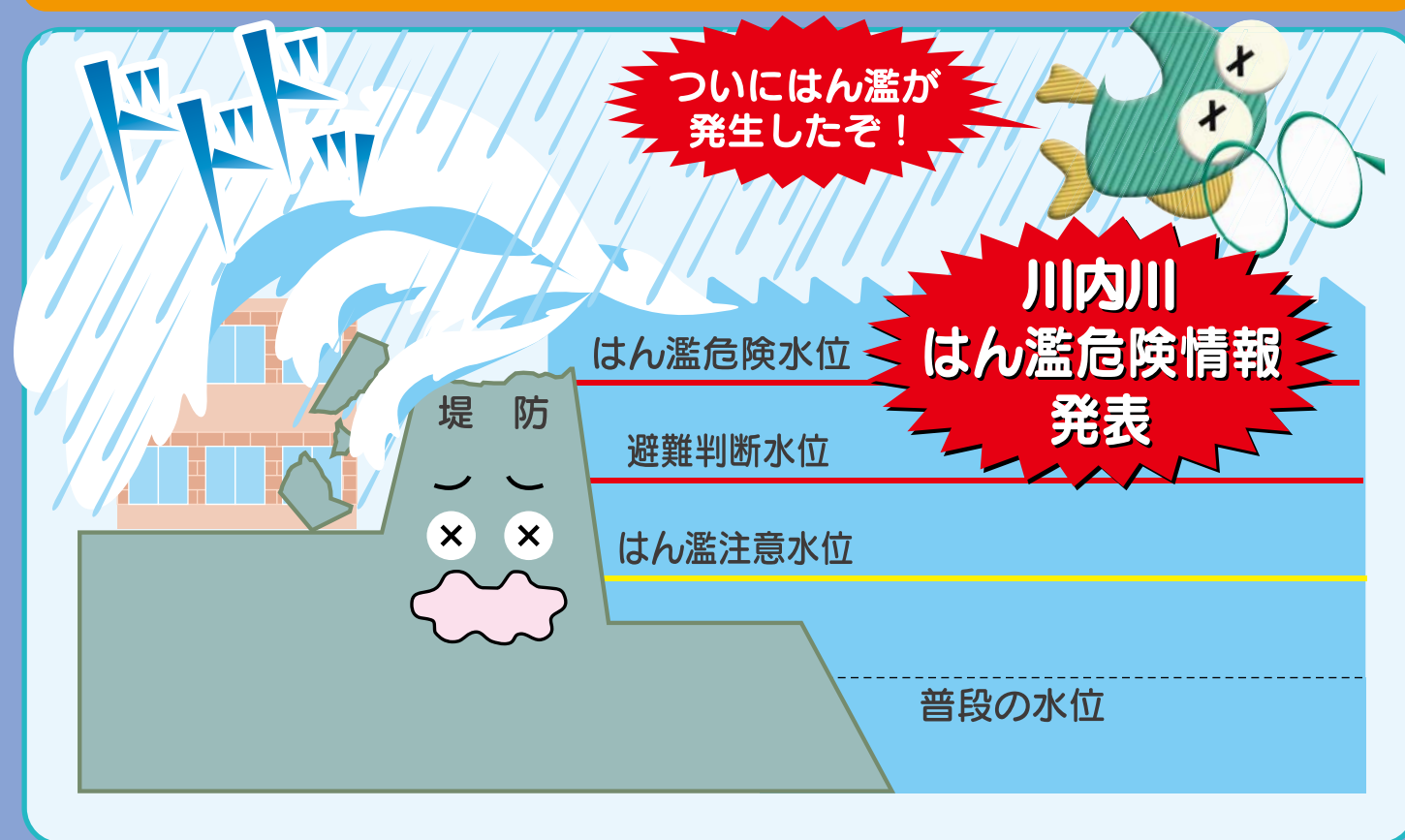
レベル
5

川内川はん濫発生情報



河川のはん濫が発生した時は 川内川はん濫発生情報が発表されます。

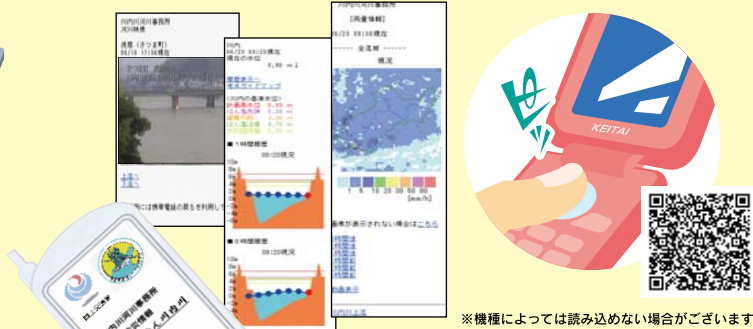
堤防の決壊によるはん濫が発生した時は、大規模な浸水被害の恐れがあります。また、はん濫の状況により避難場所においても浸水の可能性があります。様々な情報に細心の注意を払いましょう。



早よ見やん川内川 〈リアルタイム防災情報〉

インターネット情報サイト

<http://www.qsr.mlit.go.jp/sendai/bousai/index.html>



携帯電話情報サイト

<http://www.qsr.mlit.go.jp/sendai/bousai/keitai/index.htm>

※QRコードは株式会社デンソーウェブの登録商標です。

水防情報の提供

「早よ見やん川内川」では川内川流域に特化したリアルタイムの①雨量の状況、②河川の水位、③ダム放流状況等の情報を提供しています。なお、「川の防災情報サイト」では全国版の同様の情報を提供しています。

閲覧できる情報

実況レーダ、レーダ累加、レーダ履歴
雨量、水位、ダム諸量、河川予警報 など

国土交通省 〈川の防災情報サイト〉

インターネット <http://www.river.go.jp>
携帯電話 <http://www.i.river.go.jp>

安否情報が伝えにくい場合は…

大規模な災害発生時、被災地への電話がかかりにくくなります。その場合は「災害用伝言ダイヤル」をご利用下さい。

NTT災害用
伝言ダイヤル

171

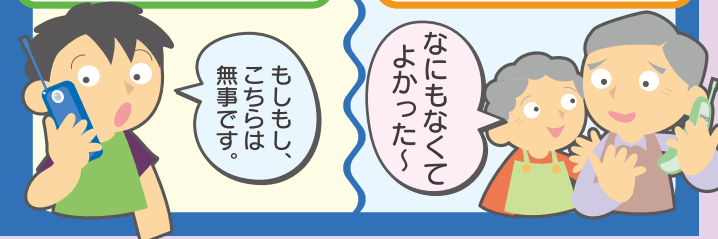
事前の契約等は
一切不要です。

伝言を録音するには…

まずは**171**を押して、次に**1**を押します。
あとはご自分の**電話番号**を入力して録音してください。
※電話番号は必ず市外局番から入力してください。

伝言を聞くには…

まずは**171**を押して、次に**2**を押します。
あとは相手先の**電話番号**を入力して伝言をお聞きください。
※電話番号は必ず市外局番から入力してください。





知って
おこう!

災害時の心構え

1

知っておきたい思わぬ危険

《河川・溪流など》

河川などの自然環境では、天候の変化がすぐにも事故につながる可能性があります。災害が予測される場所から早めに避難しましょう。



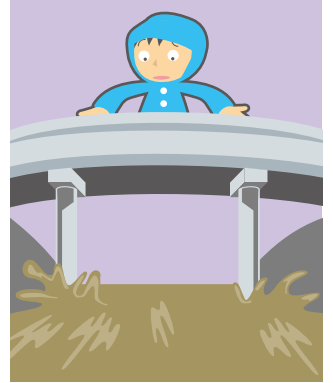
溝などは水の流れが早くなり危険です。



河川上流では、水かさの変化が激しく、中洲に取り残される場合があります。



急な崖の近くでは、水分を含んだ土砂が崩れる可能性があります。



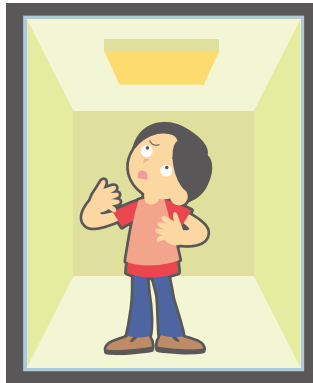
水かさの増した川の橋はとても危険です。

《オフィス街など》

都心部では地下施設などが多く、思わぬ被害が生じる危険があります。事前に予備知識を持ち、速やかに避難できるよう心掛けておきましょう。



地上が冠水すると、地下室へ一気に水が流れ込んできます。



浸水すると電灯が消え、エレベーターは使えません。



水圧でドアは開かなくなります。

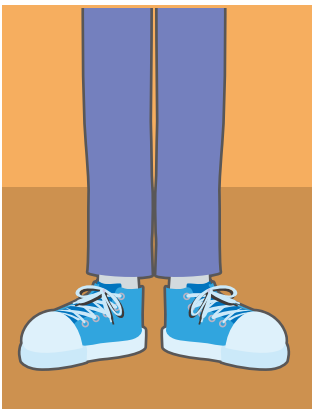


換気口や採光窓など、思わぬところから水が流れ込んできます。

2

洪水からの避難のポイント

洪水災害の威力は計り知れません。避難時の注意点を事前を知ることで被害を最小限に抑えることが可能です。



運動靴が最適です。長靴は、浸水が深いと水が入り、歩きにくくなります。



歩ける水の深さは膝の高さまでです。流れが早いと20cmの深さでも危険です。



水の中は何かがあるのかわかりません。杖などを使って確認しながら進みましょう。



お年寄りや子どもは、はぐれないよう、お互いをロープなどでつないで避難しましょう。

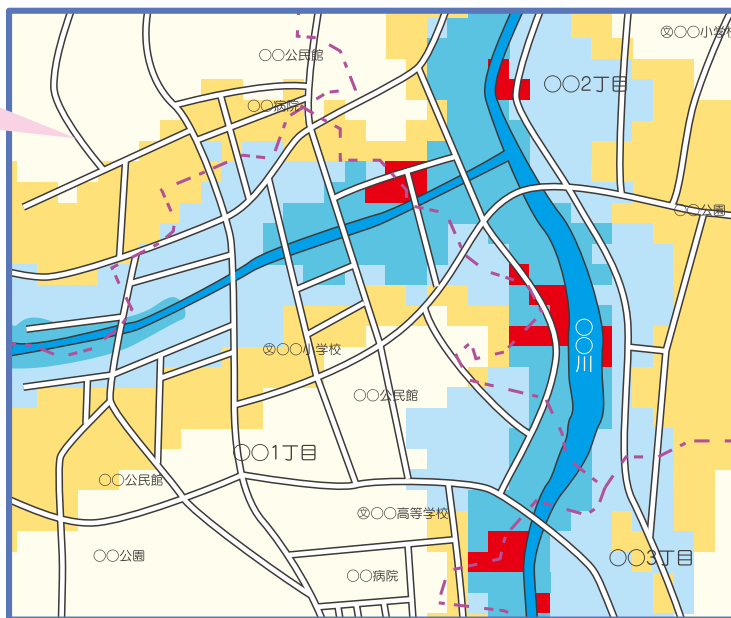
3 災害から身を守るために、日頃からの準備を！

定期的話し合ってみましょう。

日頃から水害ハザードマップで避難場所の確認など、水害時の準備をしておきましょう。

水害ハザードマップ

万が一の水害時に、地域の住民の方々が安全に避難できる事を主な目的として、想定浸水深・避難所の位置及び一覧、緊急連絡先、避難時の心得等が記載されています。



防災マップや水害ハザードマップは、市役所または役場へお問合せ下さい。

防災グッズの準備と定期点検

家族構成を考えながら必要な物がそろっているかチェックしましょう。また、使用期限のあるものは定期的に取り替えましょう。



おもな

非常持出し品





覚えて
おこう!

洪水時に使われることば

情報を正しく理解することは、防災への第一歩です。
災害時などによく使われる用語についてご紹介します。

河川の洪水予報で用いる用語

- 〇〇川はん濫発生情報
- 〇〇川はん濫危険情報
- 〇〇川はん濫警戒情報
- 〇〇川はん濫注意情報

自助とは

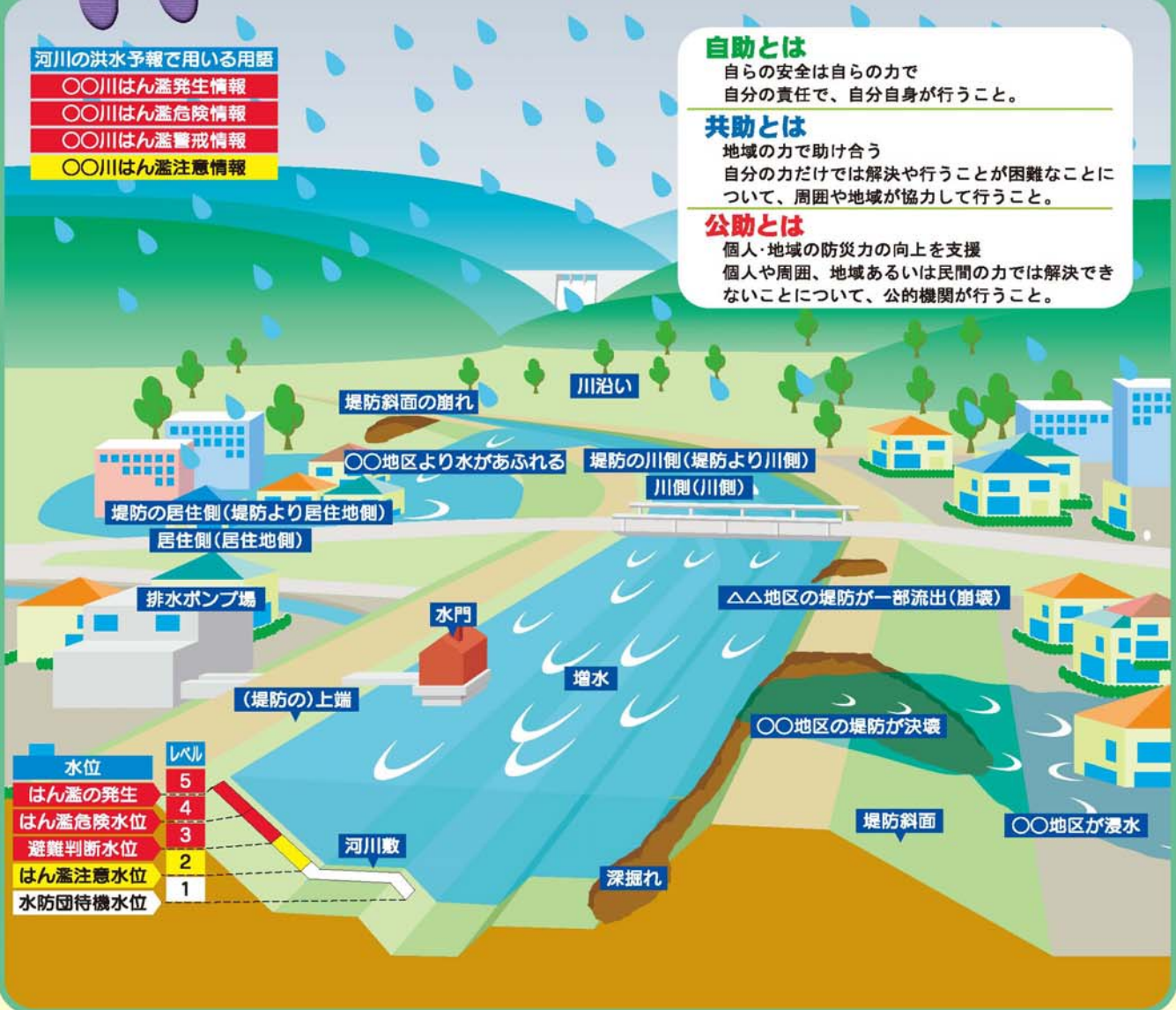
自らの安全は自らの力で
自分の責任で、自分自身が行うこと。

共助とは

地域の方で助け合う
自分の力だけでは解決や行うことが困難なことについて、周囲や地域が協力して行うこと。

公助とは

個人・地域の防災力の向上を支援
個人や周囲、地域あるいは民間の力では解決できないことについて、公的機関が行うこと。



| 水位 | レベル |
|---------|-----|
| はん濫の発生 | 5 |
| はん濫危険水位 | 4 |
| 避難判断水位 | 3 |
| はん濫注意水位 | 2 |
| 水防団待機水位 | 1 |

川内川の状況がわかる!! (早よ見やん川内川)

まずは携帯電話から手軽に
川の水位が知りたい方はこちらがおすすめです!!
いつでもどこでも、スマートフォンで川の水位が
わかります。また、発表中の洪水予報などの情報が
得られます。

TOPページ
川内川河川事務所 防災情報
<http://www.csr.mlit.go.jp/sendai/bosei/Act1a/index.htm>

QRコード

レーダー雨量

水位情報

関係機関のURL

国土交通省 川の防災情報
<http://www.river.go.jp>

国土交通省 防災情報提供センター
<http://www.boei.joh.go.jp>

実況カメラ
<http://www.jm.go.jp>

※パソコン・電話からのご利用には通費料・通話料がかかります。

パソコンから少し詳しく
さまざまな情報を集めたいとき、もう少し詳
しく調べたいときにアクセス!!
ホームページにアクセスすれば、△▽地区の
川の情報を得られます。

川内川河川事務所 防災情報
<http://www.csr.mlit.go.jp/sendai/bosei/>

TOPページ

水位情報

河川映像

レーダー雨量

関係機関のURL

国土交通省 川の防災情報
<http://www.river.go.jp>

国土交通省 防災情報提供センター
<http://www.boei.joh.go.jp>

実況カメラ
<http://www.jm.go.jp>

※パソコン・電話からのご利用には通費料・通話料がかかります。

音声電話から
雨が強く降ってきたら電話をしてみましょう。
パソコンや携帯電話を持ってなくても
現在の水位を気軽に調べられます。

電話での自動応答

こちらは川内川河川事務所です。
〇月〇日〇時現在の〇〇(観測所名)の水位は〇〇です。
1時間前の水位は〇〇です。
〇〇以上(下)しています。
繰り返します...

全水位観測所をひととおり聞く
20-3890

地図から選んで
知りたい観測所のみ聞く

| | |
|-------------|-------------|
| 20-3891 久見崎 | 22-8265 荒田 |
| 20-3892 川内 | 22-8274 湯之尾 |
| 22-8222 斧瀬 | 22-8276 栗野橋 |
| 22-8226 倉野橋 | 22-8279 吉松 |
| 22-8242 宮之城 | 22-8281 真幸 |
| 22-8245 湯田 | 22-8286 上真幸 |
| 22-8259 鈴之瀬 | 22-8291 飯野 |
| 22-8260 花北 | |

市外局番：0996 ※水位は遅報数です。

水位に応じた危険度レベル

はん濫の発生=レベル5
通常の決壊などにより、はん濫した時点で
レベル5となります。

はん濫危険水位
はん濫危険水位を超えると
はん濫の恐れがあります。
危険は、避難を完了する
時までです。

避難判断水位
避難判断水位を超えると
避難を完了する
危険です。

はん濫注意水位
はん濫注意水位を超えると
はん濫の恐れがあります。
危険は、はん濫に関する情報
に注意する必要があります。
水防団は、出動する段階です。

水防団待機水位
水防団待機水位を超えると
はん濫の恐れがあります。
水防団は待機を行う段階です。

はん濫の発生=レベル5
はん濫危険水位
避難判断水位
はん濫注意水位
水防団待機水位