

# 川内川水系水害に強い地域づくりの概要【情報治水(ソフト対策)】

平成18年7月洪水により甚大な被害を受けた川内川では、激甚災害対策特別緊急事業によりハード対策による再度災害防止を目指しています。それと同時に、防災情報提供、土地利用規制等の情報治水(ソフト対策)により水害に強い地域づくりを目指し、現在、「川内川水系水害に強い地域づくり委員会」、「川内川水害に強い地域づくり推進協議会」を実施しています。

平成20年度に策定したアクションプログラムに基づき、実施可能なものから着手しています。国、県、市町等関係機関が各々の役割のもと、一体となり流域の情報治水(ソフト対策)を推進していきます。

## 川内川水害に強い地域づくりのアクションプログラム

| 番号         | 具体的施策                       | アクションプログラム               | アクションプログラムの実施状況 |        |       |       |                |
|------------|-----------------------------|--------------------------|-----------------|--------|-------|-------|----------------|
|            |                             |                          | H18.7以前<br>水害前  | H20年度末 | H21年度 | H22年度 | H23年度<br>激特終了後 |
| 1          | 洪水ハザードマップの作成支援              | <1> 市・町洪水ハザードマップ整備完了     |                 | ●      |       |       |                |
|            |                             | <2> 洪水ハザードマップの有効性確認      |                 | ●      |       |       |                |
|            |                             | <3> 洪水ハザードマップの定期的更新      |                 |        |       |       | ○              |
|            |                             | <4> 自宅中心の洪水ハザードマップの作成    |                 | ●      |       |       |                |
|            |                             | <5> 洪水ハザードマップ学習会開催等      |                 |        | ■     | ○     |                |
| 2          | 避難計画・施策の再構築                 | <6> 浸水する避難所・避難経路の見直し     |                 | ●      |       |       |                |
|            |                             | <7> 避難所への案内表示板等の設置       |                 | ●      |       |       |                |
|            |                             | <8> 車による移動を考慮した避難計画の検討   |                 | ●      |       |       |                |
| 3          | 災害時要援護者避難対策について             | <9> 災害時要援護者避難支援計画立案      |                 |        | ■     | ○     |                |
|            |                             | <10> 避難所における生活水準の向上      |                 |        | ■     | ○     |                |
| 4          | 水害時住民行動マニュアル作成              | <11> 水害時住民行動マニュアルの作成     |                 |        | ■     | ○     |                |
|            |                             | <12> 水害による孤立化地域の抽出       |                 | ●      |       |       |                |
| 5          | 地域孤立化防止対策について               | <13> 孤立化地域の水防資機材の備蓄      |                 | ●      |       |       |                |
|            |                             | <14> 避難経路の連続性確保、伝達手段確保   |                 | ●      |       |       |                |
|            |                             | <15> 出前講座制度等の活用          |                 | ●      |       |       |                |
| 6          | 水害危険性の認識向上・防災用語等の習得         | <16> 地域防災講座・訓練等の実施       |                 | ●      |       |       |                |
|            |                             | <17> 治水目的の土地利用規制         |                 |        | ■     | ○     |                |
| 7          | 浸水地区土地利用規制等について             | <18> 浸水に強い建築構造導入の検討      |                 |        | ■     | ○     |                |
|            |                             | <19> 遊水区域の確保・維持          |                 |        | ■     | ○     |                |
| 10         | わかりやすく精度の高い情報提供             | <20> リアルタイム表示            |                 | ●      |       |       |                |
|            |                             | <21> 危険度レベル等の情報の自動配信     |                 | ●      |       |       |                |
|            |                             | <22> 危険度レベルの標識設置         |                 | ●      |       |       |                |
|            |                             | <23> マスコミとの連絡協議会の継続      |                 | ●      |       |       |                |
| 11         | 地区コミュニティの活用                 | <24> 自主防災組織単位での避難行動      | ●               | ●      |       |       |                |
|            |                             | <25> 重要な水防情報の見やすい一元化     |                 |        | ●     |       |                |
| 12         | 水防情報の一元化                    | <26> 簡単にアクセスできるシステム      |                 | ●      |       |       |                |
|            |                             | <27> 勧告・指示等の発令基準の統一      |                 |        | ●     |       |                |
| 14         | 収集情報の発令判断への活用               | <28> 浸水モニター制度の導入         |                 | ●      |       |       |                |
|            |                             | <29> ホットラインの強化           |                 |        | ●     |       |                |
| 15         | 水防資機材の備蓄・効果的活用              | <30> 水防資機材の十分な備蓄         |                 |        | ●     |       |                |
|            |                             | <31> 水防資機材の広域的利用体制の確立    |                 | ●      |       |       |                |
| 16         | 重要水防箇所の情報提供                 | <32> 重要水防箇所の情報提供         |                 | ●      |       |       |                |
|            |                             | <33> 重要水防箇所に適した水防工法学習    | ●               | ●      |       |       |                |
| 17         | ボランティアの受け入れ体制、業界団体との協力体制の確立 | <34> ボランティア受け入れマニュアルの作成  |                 |        | ■     | ○     |                |
|            |                             | <35> 業界団体との災害協定書等の締結     |                 | ●      |       |       |                |
| 18         | 消防職員等との浸水軽減活動               | <36> 浸水被害軽減活動のための教育・体験学習 | ●               | ●      |       |       |                |
|            |                             | <37> 推進協議会の設置            |                 | ●      |       |       |                |
| 実施プログラム累積計 |                             |                          | 3               | 24     | 28    | 31    | 37             |
| 実施率(%)     |                             |                          | 8               | 65     | 76    | 84    | 100            |

注1) 具体的施策名、アクションプログラム名は紙面の都合上、略しているものがある  
注2) ●はアクションプログラムの実施年

レーダー雨量、河川の水位や映像、ダム情報、また、発表中の洪水予報などの情報が得られます。

### ●携帯電話から手軽に

川内川河川事務所 防災情報『早よ見やん川内川』携帯版  
<http://www.qsr.mlit.go.jp/sendai/bousai/keitai/index.htm>

### ●音声電話から現在の水位を

全水位観測所をひととおり聞く 20-3890  
 地域から選んで知りたい観測所のみ聞く



### ●パソコンから少し詳しく

川内川河川事務所 防災情報『早よ見やん川内川』PC版  
<http://www.qsr.mlit.go.jp/sendai/bousai/index.html>  
 国土交通省 川の防災情報 <http://www.river.go.jp>  
 気象庁 <http://www.jma.go.jp>

- |             |             |
|-------------|-------------|
| 久見崎 20-3891 | 荒田 22-8265  |
| 川内 20-3892  | 湯之尾 22-8274 |
| 斧淵 22-8222  | 栗野橋 22-8276 |
| 倉野橋 22-8226 | 吉松 22-8279  |
| 宮之城 22-8242 | 真幸 22-8281  |
| 湯田 22-8245  | 上真幸 22-8286 |
| 鈴之瀬 22-8259 | 飯野 22-8291  |
| 花北 22-8260  |             |
- ※市外局番：0996

## 川内川水系災害対策連絡調整会議

【国土交通省・鹿児島県・宮崎県・薩摩川内市・さつま町・伊佐市・湧水町・えびの市】

「川内川激特レポート」についてのご意見、お問い合わせ先は

国土交通省 九州地方整備局 川内川河川事務所 調査課  
 〒895-0075 鹿児島県薩摩川内市東大小路町20-2  
 TEL 0996-22-3271(代) FAX 0996-25-0862 E-mail sendai@qsr.mlit.go.jp  
 ホームページアドレス <http://www.qsr.mlit.go.jp/sendai/index.html>

# 川内川激特レポート

Vol.6

(2010.10.1)



推進分水路(開削工事中)

### 激特事業とは...

洪水や高潮等により大きな被害が発生した地域において、再度災害防止を図るため、概ね5カ年で、様々な河川改修を緊急に行う事業です。川内川水系では、平成18年7月洪水により甚大な被害を受けたことから、平成18年10月4日に激特事業に採択され、外水はん濫による家屋浸水被害を解消するため、河川改修を緊急に行います。

## 川内川河川激甚災害対策特別緊急事業の概要【ハード対策】

### 事業概要

#### ■事業目標

平成18年7月洪水の外水はん濫による家屋の浸水被害を解消する。  
 →家屋浸水被害を約1,500戸解消する計画

#### ■採択延長

62.3km→全国歴代2位

#### ■事業費

約356億円(国:約331億円)  
 (鹿児島県:約19億円、宮崎県:約6億円を含む)→九州最大規模

#### ■事業箇所(国施工)

37箇所【川内川沿川3市2町】

#### ■事業量

用地取得面積 約68万m<sup>2</sup>  
 築堤延長 約16km  
 掘削量 約200万m<sup>3</sup>  
 水門・樋門等 27箇所

#### ■工期

平成18年度 ~ 平成23年度(1年延伸)

### 進捗状況

#### ■平成18年度

- 事業対象箇所での測量を実施
- 菱刈地区の河道掘削に着手

#### ■平成19年度

- 設計を概ね完了させ、地域への計画説明を実施後、用地等調査実施

#### ■平成20年度より

- 地域の理解が得られた箇所より本格的に用地取得協議・補償を進め、完了した箇所より平成22年度末完了に向けて工事実施中

#### ■現在の状況

用地調査: 全29箇所の用地等調査を平成21年3月末で概ね完了  
 用地取得: 平成20年4月以降地権者との協議を(用地取得箇所29箇所)実施中。29箇所のうち12箇所協議中(98%取得済:面積ベース)  
 工事着手: 平成21年度末までに34箇所の内16箇所完了。主な進捗状況は築堤延長が約10km河道掘削が約160万m<sup>3</sup>、樋門等が24箇所完了。  
 (工事実施箇所34箇所)現在、18箇所事業推進中。

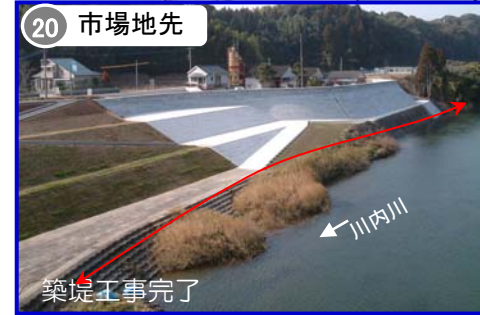
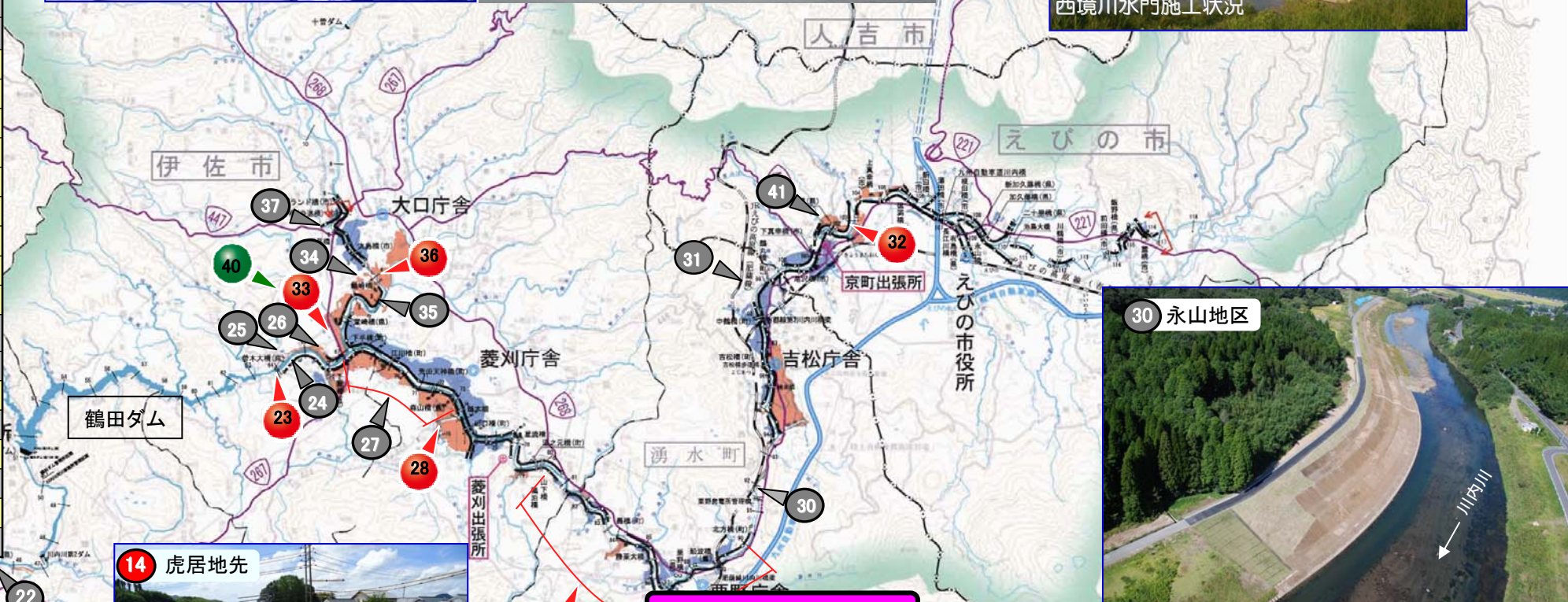
# 川内川河川激甚災害対策特別緊急事業の実施状況

平成22年9月末時点

※今後の予算の状況等により事業内容が変更される可能性があります。

## 鶴田ダム下流域(国)

| 河川名 | 市町名   | 番号   | 箇所名            | 事業内容                | 用地関係(面積)  |             | 工事関係(築堤延長or掘削量)       |             | 完了<br>目標年度 |
|-----|-------|------|----------------|---------------------|-----------|-------------|-----------------------|-------------|------------|
|     |       |      |                |                     | 状況        | 取得率         | 状況                    | 進捗率         |            |
| 樋渡川 | 薩摩川内市 | 1    | 樋渡地先           | 築堤・樋門               | 協議中       | 98%         | H20年10月着手             | 66%         | H22        |
|     |       | 2    | 五社下地先          | 築堤・特殊堤・陸閘           | 完了        | 100%        | H22年3月完了              | 100%        |            |
|     |       | 3    | 楠元地先           | 築堤・樋門               | 完了        | 100%        | H22年3月完了              | 100%        |            |
|     |       | 4    | 司野地先           | 輪中堤・樋門              | 協議中       | 86%         | H21年10月着手             | 43%         | H22        |
|     |       | 5    | 南瀬下地先          | 輪中堤・樋門              | 完了        | 100%        | H22年9月完了              | 100%        |            |
|     |       | 6    | 南瀬地先           | 築堤・樋門<br>道路【鹿児島県施工】 | 協議中<br>完了 | 88%<br>100% | H21年3月完了<br>H21年10月着手 | 100%<br>50% | H22        |
|     |       | 7    | 久住地先           | 輪中堤・樋門              | 協議中       | 98%         | H19年7月着手              | 71%         | H22        |
|     |       | 8    | 倉野地先           | 築堤                  | —         | —           | H21年3月完了              | 100%        |            |
| 川内川 | さつま町  | 9    | 須杭地先           | 家屋補償                | 完了        | 100%        | —                     | —           |            |
|     |       | 10   | 二渡①地先          | 築堤・樋門               | 協議中       | 97%         | H21年10月着手             | 11%         | H22        |
|     |       | 11   | 二渡②地先          | 築堤・樋門               | 協議中       | 97%         | H19年7月着手              | 67%         | H22        |
|     |       | 12   | 荒瀬地先           | 家屋嵩上げ               | 協議中       | 25%         | —                     | —           | H22        |
|     |       | 13   | 山崎地先           | 築堤<br>山崎橋【鹿児島県施工】   | 協議中<br>—  | 99%<br>—    | H22年8月着手              | 4%          | H24        |
|     |       | 14   | 虎居地先<br>(虎居地区) | 築堤・掘削・樋門            | 協議中       | 99%         | H21年10月着手             | 22%         | H23        |
|     |       |      |                | 宮之城橋【鹿児島県施工】        | 協議中       | —           | H22年3月着手              | 0%          | H23        |
|     |       |      |                | 宮都大橋【鹿児島県施工】        | 協議中       | —           | H21年3月着手              | 14%         | H24        |
|     |       | 15   | 川原地区           | 川原地区築堤              | 完了        | 100%        | H22年2月完了              | 100%        |            |
|     |       | 16   | 屋地地区           | 穴川橋・樋門              | 完了        | 100%        | H22年8月完了              | 100%        |            |
|     |       | 17   | 湯田地先           | 築堤・特殊堤・掘削・樋門        | 協議中       | 98%         | H21年10月着手             | 38%         | H22        |
|     |       | 18   | 大願寺地先          | 輪中堤                 | 完了        | 100%        | H22年3月完了              | 100%        |            |
|     |       | 19   | 柏原地先           | 輪中堤・樋門              | 協議中       | 84%         | H21年7月着手              | 71%         | H22        |
|     |       | 20   | 市場地先           | 特殊堤                 | 完了        | 100%        | H22年1月完了              | 100%        |            |
| 21  | 新田地先  | 掘削   | 協議中            | 79%                 | H22年11月着手 | 0%          | H22                   |             |            |
| 22  | 神子地先  | 家屋補償 | 完了             | 100%                | —         | —           |                       |             |            |



## 鶴田ダム上流域(国)

| 河川名 | 市町名  | 番号 | 箇所名                      | 事業内容            | 用地関係(面積) |      | 工事関係(築堤延長or掘削量)         |      | 完了<br>目標年度 |
|-----|------|----|--------------------------|-----------------|----------|------|-------------------------|------|------------|
|     |      |    |                          |                 | 状況       | 取得率  | 状況                      | 進捗率  |            |
| 川内川 | 伊佐市  | 23 | 曾木地区<br>(曾木の滝分水路)        | 曾木の滝分水路<br>(掘削) | 完了       | 100% | H20年10月着手               | 70%  | H22        |
|     |      | 24 | 曾木地区<br>(川西地先)           | 掘削              | —        | —    | H20年3月完了                | 100% |            |
|     |      | 25 | 曾木地区<br>(下殿地先)           | 掘削              | 完了       | 100% | H22年3月完了                | 100% |            |
|     |      | 26 | 下殿地先                     | 築堤・樋門           | 完了       | 100% | H22年3月完了                | 100% |            |
|     |      | 27 | 菱刈地区<br>(荒田掘削)           | 掘削              | —        | —    | H21年3月完了<br>河道モニタリング実施中 | 100% |            |
| 川間川 |      | 28 | 本城地区<br>(川間川)            | 築堤・掘削・樋門        | 完了       | 100% | H20年10月着手               | 60%  | H22        |
| 川内川 | 湧水町  | 29 | 湯之尾・栗野地区                 | 掘削              | —        | —    | H19年8月着手                | 96%  | H22        |
|     |      | 30 | 永山地区<br>(狭窄部掘削)          | 掘削              | 完了       | 100% | H19年9月完了                | 100% |            |
|     |      | 31 | 般若寺地先                    | 特殊堤・陸閘          | —        | —    | H20年9月完了                | 100% |            |
|     | えびの市 | 32 | 向江地先                     | 築堤・水門           | 完了       | 100% | H21年4月着手                | 68%  | H22        |
| 羽月川 | 伊佐市  | 33 | 堂崎地区<br>(羽月掘削)<br>(下殿築堤) | 築堤・掘削・樋門        | 完了       | 100% | H21年10月着手               | 73%  | H22        |
|     |      | 34 | 金波田地先                    | 築堤・樋門           | 完了       | 100% | H22年3月完了                | 100% |            |
|     |      | 35 | 下手地先                     | 樋門              | —        | —    | H20年9月完了                | 100% |            |
|     |      | 36 | 原田地先                     | 道路嵩上げ           | —        | —    | H22年3月着手                | 84%  | H22        |
|     |      | 37 | 大島地先                     | 築堤              | 完了       | 100% | H21年3月完了                | 100% |            |



## 鹿児島県・宮崎県

| 河川名  | 市町名  | 番号 | 箇所名          | 事業内容       | 用地関係(面積) |      | 工事関係(築堤延長or掘削量)        |             | 完了<br>目標年度 |
|------|------|----|--------------|------------|----------|------|------------------------|-------------|------------|
|      |      |    |              |            | 状況       | 取得率  | 状況                     | 進捗率         |            |
| 久富木川 | さつま町 | 38 | 山崎地先         | 築堤・東橋・樋門   | 完了       | 100% | H21年3月着手<br>(東橋、護岸施工中) | 0%          | H23        |
| 夜星川  |      | 39 | 大願寺、<br>柏原地先 | 築堤・夜星川橋・樋門 | 完了       | 100% | H19年12月着手              | 76%<br>(暫定) | H22        |
| 白木川  | 伊佐市  | 40 | 堂崎地先         | 築堤・樋門      | 協議中      | 97%  | H19年12月着手              | 94%         | H22        |
| 稲荷川  | えびの市 | 41 | 水流地先         | 築堤・内笠橋・樋門  | 完了       | 100% | H20年5月末完了              | 100%        | H20完了      |

