

平成30年4月3日
九州地方整備局

緊急速報メールを活用した洪水情報のプッシュ型配信を 20水系の87市町村で開始します！

平成30年5月1日から、緊急速報メールを活用した洪水情報^{※1}のプッシュ型配信^{※2}を国管理河川 全20水系に配信対象をエリア拡大します。

- ※1 「洪水情報」とは、指定河川洪水予報の氾濫危険情報（レベル4）及び氾濫発生情報（レベル5）の発表を契機として、住民の主体的な避難を促進するために配信する情報です。
- ※2 「プッシュ型配信」とは、受信者側が要求しなくても発信者側から情報が配信される仕組みです。

九州地方整備局では、「水防災意識社会 再構築ビジョン」のもと、洪水時に住民の主体的な避難を促進するため、平成29年5月1日より番匠川水系（大分県）、五ヶ瀬川水系（宮崎県）、本明川水系（長崎県）の3水系において洪水情報のプッシュ型配信に取り組んでいます。平成30年5月1日から、以下により配信対象をエリア拡大します。

1 開始日

平成30年5月1日（火）

2 九州における配信対象

国が管理する20水系の
87市町村（別表による）

3 配信対象者

配信エリア内の携帯電話等
（NTTドコモ、KDDI・沖縄セルラー、ソフトバンク（ワイモバイル含む））のユーザーを対象

4 配信する情報

対象河川において、「河川氾濫のおそれがある（氾濫危険水位を超えた）情報」及び「河川氾濫が発生した情報」を配信

5 留意事項

- ・携帯電話事業者毎の基地局や通信システムの関係により、配信対象となる市町村よりも広範囲のエリアに緊急速報メールが送信されることがあります。
- ・携帯電話等の電源が入っていない場合や、圏外、電波状況の悪い場所、機内モード時、通話中、パケット通信中の場合は受信することができません。
- ・ご利用の機種により、緊急速報メールに対応していない場合があります。



- ・緊急速報メールを受信するために、受信設定が必要な場合があります。詳細については、各携帯電話事業者のホームページよりご確認ください。

NTT ドコモ : https://www.nttdocomo.co.jp/service/safety/areamail/compatible_model/index.html

KDDI・沖縄セルラー : <http://www.au.kddi.com/mobile/anti-disaster/kinkyu-sokuho/enabled-device/>

ソフトバンク : http://www.softbank.jp/mobile/service/urgent_news/models/

ワイモバイル : http://www.ymobile.jp/service/urgent_mail/

<p>【問い合わせ先】 国土交通省九州地方整備局 河川部 水災害対策専門官 安部 剛（内線 3852） T E L : 092-471-6331（代表） 092-707-0110（直通）</p>

緊急速報メールを活用した 洪水情報のプッシュ型配信

国土交通省 九州地方整備局

平成30年4月

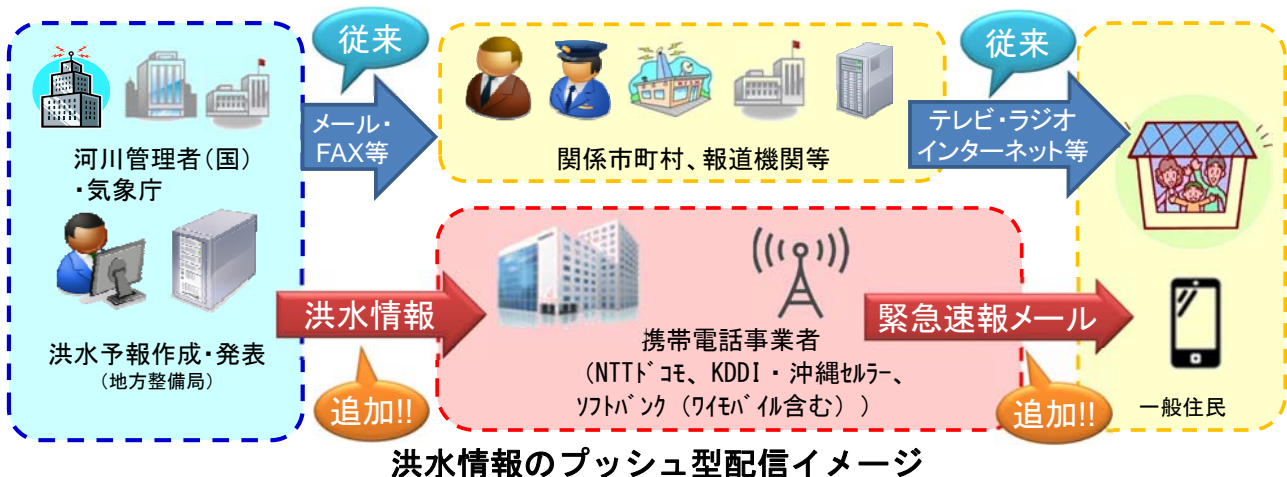
緊急速報メールを活用した洪水情報のプッシュ型配信

～平成30年5月1日から、20水系87市町村で洪水情報が配信開始されます～

国土交通省では、「水防災意識社会 再構築ビジョン」のもと、洪水時に住民の主体的な避難を促進するため、平成28年9月から、国が管理する2河川（鬼怒川、肱川）の沿江市町村（茨城県常総市、愛媛県大洲市）において緊急速報メールを活用した洪水情報※1のプッシュ型配信※2に取り組んでいます。九州地方整備局では、平成30年5月1日より国管理河川全20水系に配信対象をエリア拡大します。

※1 「洪水情報」とは、洪水予報指定河川の氾濫危険情報（レベル4）及び氾濫発生情報（レベル5）の発表を契機として、住民の主体的な避難を促進するために配信する情報です。

※2 「プッシュ型配信」とは、受信者側が要求しなくても発信者側から情報が配信される仕組みです。



※今回のメール配信は、国土交通省が発信元となり、携帯電話事業者が提供する「緊急速報メール」のサービスを活用して洪水情報を携帯電話ユーザーへ周知するものであり、洪水時に住民の主体的な避難を促進する取組みとして国土交通省が実施するものです。

配信内容①

1 開始日

平成30年5月1日（火）

2 配信対象

国が管理する20水系の87市町村（詳細は、別表による）

3 配信対象者

配信対象エリア内の携帯電話（NTTドコモ、KDDI・沖縄セルラー、ソフトバンク（ワイモバイル含む））のユーザーを対象

4 配信情報

対象河川において、「河川氾濫のおそれがある（氾濫危険水位を超えた）情報」及び「河川氾濫が発生した情報」を配信

段階	配信情報	配信契機
①	河川氾濫のおそれがある情報	対象河川の基準観測所の水位が氾濫危険水位に到達し、氾濫危険情報が発表された時
②-I	氾濫が発生した情報 （※河川の水が堤防を越えて流れ出ている情報）	対象河川の基準観測所の受持区間で河川の水が堤防を越えて流れ出る事象が発生し、氾濫発生情報が発表された時
②-II	氾濫が発生した情報 （※堤防が壊れ河川の水が大量に溢れ出している情報）	対象河川の基準観測所の受持区間で堤防が壊れ、河川の水が大量に溢れ出る事象が発生し、氾濫発生情報が発表された時

2

配信内容②

5 配信文案

対象河川において、「河川氾濫のおそれがある（氾濫危険水位を超えた）情報」及び「河川氾濫が発生した情報」を緊急速報メールを活用して配信されます。

○配信対象となる市町村の住民へ配信される○○川の洪水情報の例

①河川氾濫のおそれ

【見本】

（件名）
河川氾濫のおそれ
（本文）
○○川の○○（○○市○○）付近で水位が上昇し、避難勧告等の目安となる「氾濫危険水位」に到達しました。堤防が壊れるなどにより浸水のおそれがあります。防災無線、テレビ等で自治体の情報を確認し、各自安全確保を図るなど、適切な防災行動をとってください。
本通知は、九州地方整備局より浸水のおそれのある市町村に配信しており、対象地域周辺においても受信する場合があります。
（国土交通省）

②-i 河川氾濫発生

（河川の水が堤防を越えて流れ出ている時）

【見本】

（件名）
河川氾濫発生
（本文）
○○川の○○市○○地先（左岸、東側）付近で河川の水が堤防を越えて流れ出ています。防災無線、テレビ等で自治体の情報を確認し、各自安全確保を図るなど、適切な防災行動をとってください。
本通知は、九州地方整備局より浸水のおそれのある市町村に配信しており、対象地域周辺においても受信する場合があります。
（国土交通省）

②-ii 河川氾濫発生

（堤防が壊れ、河川の水が大量に溢れ出している時）

【見本】

（件名）
河川氾濫発生
（本文）
○○川の○○市○○地先（左岸、東側）付近で堤防が壊れ、河川の水が大量に溢れ出しています。防災無線、テレビ等により自治体の情報を確認し、各自安全確保を図るなど、適切な防災行動をとってください。
本通知は、九州地方整備局より浸水のおそれのある市町村に配信しており、対象地域周辺においても受信する場合があります。
（国土交通省）

3

(参考)九州地方整備局管内における国管理河川の水系別対象市町村

(平成30年4月3日時点)

水系名	市町村数	市町村名	河川名
本明川 (H29.5～ 運用)	1	(長崎県) 諫早市	本明川
番匠川 (H29.5～ 運用)	1	(大分県) 佐伯市	番匠川
五ヶ瀬川 (H29.5～ 運用)	1	(宮崎県) 延岡市	五ヶ瀬川・大瀬川
遠賀川	16	(福岡県) 嘉麻市、飯塚市、小竹町、宮若市、直方市、北九州市、中間市、鞍手町、水巻町、遠賀町、芦屋町、岡垣町、添田町、大任町、田川市、福智町	遠賀川、犬鳴川、彦山川
山国川	3	(大分県) 中津市 (福岡県) 上毛町、吉富町	山国川、中津川
大分川	2	(大分県) 大分市、由布市	大分川、七瀬川
大野川	1	(大分県) 大分市	大野川、乙津川
小丸川	2	(宮崎県) 高鍋町、木城町	小丸川
大淀川	4	(宮崎県) 都城市、宮崎市、国富町、綾町	大淀川、本庄川
肝属川	3	(鹿児島県) 鹿屋市、東串良町、肝付町	肝属川、串良川、高山川、始良川
川内川	5	(鹿児島県) 薩摩川内市、さつま町、伊佐市、湧水町 (宮崎県) えびの市	川内川、樋渡川、綿打川、隈之城川、長江川
球磨川	10	(熊本県) 八代市、人吉市、芦北町、錦町、あさぎり町、多良木町、湯前町、球磨村、相良村、水上村	球磨川、南川、前川
白川	1	(熊本県) 熊本市	白川
緑川	7	(熊本県) 熊本市、宇土市、宇城市、嘉島町、御船町、甲佐町、美里町	緑川、浜戸川、御船川、加勢川
菊池川	6	(熊本県) 熊本市、玉名市、玉東町、和水町、山鹿市、菊池市	菊池川、合志川
矢部川	7	(福岡県) 久留米市、大川市、大木町、柳川市、筑後市、八女市、みやま市	矢部川、楠田川
筑後川	16	(福岡県) 久留米市、大川市、大木町、柳川市、小郡市、筑後市、うきは市、朝倉市、大刀洗町 (佐賀県) みやき町、佐賀市、鳥栖市、神埼市、吉野ヶ里町、上峰町 (大分県) 日田市	筑後川、庄手川、玖珠川、早津江川、広川
嘉瀬川	2	(佐賀県) 佐賀市、小城市	嘉瀬川
六角川	8	(佐賀県) 佐賀市、武雄市、多久市、嬉野市、大町町、江北町、白石町、小城市	六角川、武雄川、牛津川
松浦川	3	(佐賀県) 武雄市、唐津市、伊万里市	松浦川、徳須恵川、厳木川

合計 99 注)

注) 重複している市町村があるため、水系毎の市町村数と小計の値は異なります。(重複なしで87自治体)

【重複する自治体】

- ・大分市: 大分川水系、大野川水系
- ・熊本市: 緑川水系、白川水系、菊池川水系
- ・久留米市: 筑後川水系、矢部川水系
- ・大川市: 筑後川水系、矢部川水系
- ・大木町: 筑後川水系、矢部川水系
- ・柳川市: 筑後川水系、矢部川水系
- ・筑後市: 筑後川水系、矢部川水系
- ・佐賀市: 筑後川水系、六角川水系、嘉瀬川水系
- ・武雄市: 六角川水系、松浦川水系
- ・小城市: 六角川水系、嘉瀬川水系

計12水系で重複

番号	整備局等名	水系名	河川名	配信先	基準観測所名 (位置)	受持区間	配信 開始日
1	九州	本明川	本明川	長崎県 諫早市	裏山 (長崎県諫早市)	左岸:長崎県諫早市本明名字高羽突15番の1地先から海まで 右岸:長崎県諫早市菜田名字宮の前139番の1地先から海まで	H29.5.1
2	九州	番匠川	番匠川	大分県 佐伯市	番匠橋 (大分県佐伯市)	左岸:大分県佐伯市本匠大字波寄字川平1988番1地先の取水堰下流端から海まで 右岸:大分県佐伯市本匠大字波寄字カジャ1251番地先の取水堰下流端から海まで	H29.5.1
3	九州	五ヶ瀬川	五ヶ瀬川・大瀬川	宮崎県 延岡市	松山 (宮崎県延岡市)	左岸:延岡市具の畑町2413番の1地先から海まで(五ヶ瀬川) 右岸:延岡市下三輪町1661番の25地先から海まで(五ヶ瀬川) 左右岸:五ヶ瀬川からの分派点から海まで(大瀬川)	H29.5.1
4	九州	五ヶ瀬川	五ヶ瀬川・大瀬川	宮崎県 延岡市	三ツ瀬 (宮崎県延岡市)	左岸:延岡市具の畑町2413番の1地先から海まで(五ヶ瀬川) 右岸:延岡市下三輪町1661番の25地先から海まで(五ヶ瀬川) 左右岸:五ヶ瀬川からの分派点から海まで(大瀬川)	H29.5.1
5	九州	遠賀川	遠賀川	福岡県 嘉麻市、飯塚市、小竹町	川島 (福岡県飯塚市)	左右岸:福岡県嘉麻市中益字火渡田七百五番地先から飯塚市口原字池向七百八十六番地四まで	H30.5.1
6	九州	遠賀川	遠賀川	福岡県 小竹町、宮若市、直方市、北九州市若松区、北九州市八幡西区、中間市	日の出橋 (福岡県直方市)	左右岸:飯塚市口原字池向七百八十六番地四から海まで	H30.5.1
7	九州	遠賀川	遠賀川	福岡県 直方市、北九州市若松区、北九州市八幡西区、中間市、鞍手町、水巻町、遠賀町、芦屋町、岡垣町	中間 (福岡県中間市)	左右岸:飯塚市口原字池向七百八十六番地四から海まで	H30.5.1
8	九州	遠賀川	犬鳴川	福岡県 小竹町、宮若市、直方市、中間市、鞍手町、遠賀町	宮田橋 (福岡県宮若市)	左岸:福岡県宮若市小伏字北川原千八百九十四番の二地先から遠賀川への合流点まで 右岸:同市小伏字生字藤原千七十八番の二地先から遠賀川への合流点まで	H30.5.1
9	九州	遠賀川	彦山川	福岡県 直方市、添田町、大任町、田川市、福智町	伊田 (福岡県田川市)	左岸:福岡県田川郡添田町大字落合字打ヶ瀬山千三百七十九番の二地先から遠賀川への合流点まで 右岸:同町同大字字山ノ下七百四十八番の二地先から遠賀川への合流点まで	H30.5.1
10	九州	山国川	山国川	大分県 中津市 福岡県 上毛町	柿坂 (大分県中津市)	左岸:大分県中津市耶馬溪町大字柿坂ノノ三百二十七番一地先から福岡県築上郡上毛町大字百留地先まで 右岸:大分県中津市耶馬溪町大字大島字中曾二千二百二十四番地から大分県中津市三光土田フシキロ地先まで	H30.5.1
11	九州	山国川	山国川・中津川	大分県 中津市 福岡県 上毛町、吉富町	下唐原 (大分県上毛町)	左岸:福岡県築上郡上毛町大字百留地先から海まで(山国川) 右岸:大分県中津市三光土田フシキロ地先から海まで(山国川) 左右岸:山国川からの分派地点から海まで(中津川)	H30.5.1
12	九州	大分川	大分川	大分県 大分市、由布市	同尻 (大分県由布市)	左右岸:大分県由布市狭間町下市二百七十七番の一地先の国道橋から海まで	H30.5.1
13	九州	大分川	大分川	大分県 大分市	府内大橋 (大分県大分市)	左右岸:大分県由布市狭間町下市二百七十七番の一地先の国道橋から海まで	H30.5.1
14	九州	大分川	七瀬川	大分県 大分市	胡麻鶴 (大分県大分市)	左右岸:大分県大分市大字廻野二千六百六十九番の二地先の旧田収橋から大分川への合流点まで	H30.5.1
15	九州	大野川	大野川・乙津川	大分県 大分市	白滝橋 (大分県大分市)	左岸:大分県大分市大字竹中下小屋四千九百六十九番の六地先から海まで(大野川) 右岸:同市大字上戸次字塩木三千八百六十五番地先から海まで(大野川) 左右岸:大野川からの分派点から海まで(乙津川)	H30.5.1
16	九州	小丸川	小丸川	宮崎県 高鍋町、木城町	小丸大橋 (宮崎県高鍋町)	左岸:宮崎県児湯郡木城町大字高城字山塚原4870番の4地先から海まで 右岸:宮崎県児湯郡木城町大字椎木字山宮1267番地先から海まで	H30.5.1
17	九州	大淀川	大淀川(上流)	宮崎県 都城市	岳下 (宮崎県都城市)	左岸:宮崎県都城市大字五十町字瀬戸上1294番の2の乙地先から宮崎県都城市高崎町細瀬字下小牧4189番地先 右岸:宮崎県都城市大字五十町字瀬戸上294番の3地先から宮崎県都城市高崎町有水上大字久保1223番の92地先	H30.5.1
18	九州	大淀川	大淀川(上流)	宮崎県 都城市	樋渡 (宮崎県都城市)	左岸:宮崎県都城市大字五十町字瀬戸上1294番の2の乙地先から宮崎県都城市高崎町細瀬字下小牧4189番地先 右岸:宮崎県都城市大字五十町字瀬戸上294番の3地先から宮崎県都城市高崎町有水上大字久保1223番の92地先	H30.5.1
19	九州	大淀川	大淀川(下流)	宮崎県 宮崎市	高岡 (宮崎県宮崎市)	左右岸:宮崎県宮崎市高岡町浦之名字古川4576番の1地先の袖ノ木崎橋から海まで	H30.5.1
20	九州	大淀川	大淀川(下流)	宮崎県 宮崎市、国富町	柏田 (宮崎県宮崎市)	左右岸:宮崎県宮崎市高岡町浦之名字古川4576番の1地先の袖ノ木崎橋から海まで	H30.5.1
21	九州	大淀川	本庄川	宮崎県 宮崎市、国富町、綾町	嵐田 (宮崎県国富町)	左岸:宮崎県東諸県郡綾町大字入野字四枝607番の1地先から大淀川合流点まで 右岸:宮崎県東諸県郡綾町大字入野字中川原118番の2地先から大淀川合流点まで	H30.5.1
22	九州	肝属川	肝属川	鹿児島県 鹿屋市、東串良町、肝付町	俣瀬 (鹿児島県東串良町)	左右岸:鹿屋市吾平町下名から海	H30.5.1
23	九州	肝属川	肝属川	鹿児島県 鹿屋市	王子橋 (鹿児島県鹿屋市)	左右岸:鹿屋市蔵川町3947から吾平町下名	H30.5.1
24	九州	肝属川	串良川	鹿児島県 鹿屋市、東串良町、肝付町	豊栄 (鹿児島県東串良町)	左岸:鹿屋市串良町大字細山田から幹川合流点 右岸:鹿屋市串良町大字川久保から幹川合流点	H30.5.1
25	九州	肝属川	高山川	鹿児島県 鹿屋市、東串良町、肝付町	高山橋 (鹿児島県肝付町)	左岸:肝属郡肝付町田布尾地先から幹川合流点 右岸:肝属郡肝付町築ヶ城地先から幹川合流点	H30.5.1
26	九州	肝属川	始良川	鹿児島県 鹿屋市	始良橋 (鹿児島県鹿屋市)	左岸:鹿屋市吾平町水流地先から幹川合流点 右岸:鹿屋市吾平町車田地先から幹川合流点	H30.5.1
27	九州	川内川	川内川・樋渡川・隈之城川	鹿児島県 薩摩川内市	川内 (鹿児島県薩摩川内市)	左岸:宮崎県えびの市大字原田字池元三千八百二十四番の一地先から海まで(川内川) 右岸:同市同大字字佐院三千八百七十一番の一地先から海まで(川内川) 左岸:鹿児島県薩摩川内市隈之城町大字隈之城字石間伏七百三十九番の二地先隈之城川鉄道橋から川内川への合流点まで(隈之城川) 右岸:同市向田町大字向田字腰掛千二百六十五番の二地先隈之城川鉄道橋から川内川への合流点まで(隈之城川) 左岸:鹿児島県薩摩川内市東郷町大字斧淵字七迫五千十四番の三地先から川内川への合流点まで(樋渡川) 右岸:同市同町同大字字榎木田七千八百六十三番地先から川内川への合流点まで(樋渡川)	H30.5.1
28	九州	川内川	川内川	鹿児島県 さつま町	宮之城 (鹿児島県さつま町)	左岸:宮崎県えびの市大字原田字池元三千八百二十四番の一地先から海まで 右岸:同市同大字字佐院三千八百七十一番の一地先から海まで	H30.5.1
29	九州	川内川	川内川・綿打川	鹿児島県 伊佐市、湧水町	栗野橋 (鹿児島県伊佐市、湧水町)	左岸:宮崎県えびの市大字原田字池元三千八百二十四番の一地先から海まで(川内川) 右岸:同市同大字字佐院三千八百七十一番の一地先から海まで(川内川) 左右岸:鹿児島県始良郡湧水町大字米永字坂元三千三百六十八番の二地先の町道橋から川内川への合流点(綿打川)	H30.5.1

番号	整備局等名	水系名	河川名	配信先	基準観測所名 (位置)	受持区間	配信 開始日
30	九州	川内川	川内川・長江川	宮崎県 えびの市	真幸 (宮崎県えびの市)	左岸:宮崎県えびの市大字原田字池元三千八百二十四番の一地先から海まで(川内川) 右岸:同市同大字字佐院三千八百七十一番の一地先から海まで(川内川) 左岸:宮崎県えびの市大字栗下字奈多良千四百四十五番の三地先長江川第二鉄道橋から川内川への合流点まで(長江川) 右岸:同市同大字字鶴田千二百五十五番の二地先長江川第二鉄道橋から川内川への合流点まで(長江川)	H30.5.1
31	九州	球磨川	球磨川・南川・前川	熊本県 八代市	萩原 (熊本県八代市)	左右岸:熊本県球磨郡湯前町字焼尾5051番地先市房第2堰堤から海まで(球磨川) 左岸:球磨川分派点から海まで(南川) 右岸:球磨川分派点から海まで(前川)	H30.5.1
32	九州	球磨川	球磨川	熊本県 八代市、芦北町、球磨村	大野 (熊本県球磨村)	左右岸:熊本県球磨郡湯前町字焼尾5051番地先市房第2堰堤から海まで	H30.5.1
33	九州	球磨川	球磨川	熊本県 人吉市、球磨村	渡 (熊本県球磨村)	左右岸:熊本県球磨郡湯前町字焼尾5051番地先市房第2堰堤から海まで	H30.5.1
34	九州	球磨川	球磨川	熊本県 人吉市、錦町、相良村	人吉 (熊本県人吉市)	左右岸:熊本県球磨郡湯前町字焼尾5051番地先市房第2堰堤から海まで	H30.5.1
35	九州	球磨川	球磨川	熊本県 錦町、あさぎり町	一武 (熊本県錦町)	左右岸:熊本県球磨郡湯前町字焼尾5051番地先市房第2堰堤から海まで	H30.5.1
36	九州	球磨川	球磨川	熊本県 あさぎり町、多良木町、湯前町、水上村	多良木 (熊本県多良木町)	左右岸:熊本県球磨郡湯前町字焼尾5051番地先市房第2堰堤から海まで	H30.5.1
37	九州	白川	白川	熊本県 熊本市中心区、熊本市東区、熊本市西区、熊本市南区、熊本市北区	代継橋 (宮崎県熊本市)	左右岸:熊本県熊本市中心区渡鹿八丁目五百四十番の四地先の小磯橋下流端から海まで	H30.5.1
38	九州	緑川	緑川・浜戸川	熊本県 熊本市東区、熊本市西区、熊本市南区、宇土市、宇城市、嘉島町、御船町、甲佐町	城南 (熊本県熊本市)	左岸:熊本県上益城郡甲佐町大字上揚字佐戸1221番地先から海まで(緑川) 右岸:熊本県上益城郡甲佐町大字上揚字宮上988番地の1地先から海まで(緑川) 左岸:熊本県熊本市南区富合町大字碓の江字地方222番の1地先から緑川合流地点まで(浜戸川) 右岸:熊本県熊本市南区富合町大字莎崎字境目951番の1地先から緑川合流地点まで(浜戸川)	H30.5.1
39	九州	緑川	緑川	熊本県 熊本市南区、御船町、甲佐町、美里町	中甲橋 (熊本県美里町)	左岸:熊本県上益城郡甲佐町大字上揚字佐戸1221番地先から海まで 右岸:熊本県上益城郡甲佐町大字上揚字宮上988番地の1地先から海まで	H30.5.1
40	九州	緑川	御船川	熊本県 熊本市東区、熊本市南区、嘉島町、御船町	御船 (熊本県御船町)	左岸:熊本県上益城郡御船町大字辺田見字井手下1161番地先から緑川合流地点まで 右岸:熊本県上益城郡御船町大字辺田見字甲斐山492番地の1地先から緑川合流地点まで	H30.5.1
41	九州	緑川	加勢川	熊本県 熊本市中心区、熊本市東区、熊本市西区、熊本市南区、嘉島町、御船町	大六橋 (熊本県嘉島町)	左岸:熊本県上益城郡嘉島町大字下六嘉字吐合1661番の1地先の旧大六橋下流端から緑川合流地点まで 右岸:熊本県熊本市東区園園町下黒田字鳥ヶ江331番地先旧大六橋下流端から緑川合流地点まで	H30.5.1
42	九州	菊池	菊池川	熊本県 玉名市、玉東町、和水町	玉名 (熊本県玉名市)	左岸:熊本県菊池市赤星字寿毛賀1279番地先から海まで 右岸:熊本県菊池市北宮字居屋敷64番地先から海まで	H30.5.1
43	九州	菊池	菊池川	熊本県 和水町、山鹿市	山鹿 (熊本県山鹿市)	左岸:熊本県菊池市赤星字寿毛賀1279番地先から海まで 右岸:熊本県菊池市北宮字居屋敷64番地先から海まで	H30.5.1
44	九州	菊池	菊池川	熊本県 山鹿市、菊池市	広瀬 (熊本県菊池市)	左岸:熊本県菊池市赤星字寿毛賀1279番地先から海まで 右岸:熊本県菊池市北宮字居屋敷64番地先から海まで	H30.5.1
45	九州	菊池	合志川	熊本県 熊本市北区、山鹿市、菊池市	佐野 (熊本県菊池市)	左右岸:熊本県菊池市泗水町豊水字出口4122番の1地先の市道橋から菊池川合流地点まで	H30.5.1
46	九州	筑後川	筑後川・庄手川・玖珠川	大分県 日田市	小洲 (熊本県日田市)	左岸:大分県日田市大字高瀬字小シマ千三百三十八番の二地先から海まで(筑後川) 右岸:同市三芳小洲町百二十一番地先から海まで(筑後川) 筑後川分派点から筑後川への合流地点まで(庄手川) 左岸:大分県日田市大字日高字牧の原二千七百四十二番の一地先から筑後川への合流地点まで(玖珠川) 右岸:同市同大字字一丁目二千三百九十五番の三地先から筑後川への合流地点まで(玖珠川)	H30.5.1
47	九州	筑後川	筑後川	福岡県 久留米市、うきは市、朝倉市、大刀洗町	荒瀬 (福岡県うきは市)	左岸:大分県日田市大字高瀬字小シマ千三百三十八番の二地先から海まで 右岸:同市三芳小洲町百二十一番地先から海まで	H30.5.1
48	九州	筑後川	筑後川	福岡県 久留米市、小郡市、朝倉市、大刀洗町、佐賀県 鳥栖市	片ノ瀬 (福岡県久留米市)	左岸:大分県日田市大字高瀬字小シマ千三百三十八番の二地先から海まで 右岸:同市三芳小洲町百二十一番地先から海まで	H30.5.1
49	九州	筑後川	筑後川・早津江川・広川	福岡県 久留米市、大川市、大木町、柳川市、筑後市、佐賀県 佐賀市、鳥栖市、神埼市、みやき町、吉野ヶ里町、上峰町	瀬ノ下 (福岡県久留米市)	左岸:大分県日田市大字高瀬字小シマ千三百三十八番の二地先から海まで(筑後川) 右岸:同市三芳小洲町百二十一番地先から海まで(筑後川) 左岸:福岡県大川市大字大野島字服部開五番の一地先から海まで(早津江川) 右岸:佐賀県佐賀市諸富町大字為重字石塚塚十七番地先から海まで(早津江川) 左岸:福岡県久留米市大善寺町藤吉字井手の口四百八十四番地先から筑後川への合流地点まで(広川) 右岸:同市同町中津字氏口八百九十番地先から筑後川への合流地点まで(広川)	H30.5.1
50	九州	矢部川	矢部川・楠田川	福岡県 久留米市、大川市、大木町、柳川市、筑後市、八女市、みやま市	船小屋 (福岡県筑後市)	左岸:福岡県みやま市瀬高町廣瀬字堤谷七百三十九番の二地先から海まで(矢部川) 右岸:同県八女市大字矢原字二ノ辻五百六十一番の一地先から海まで(矢部川) 左岸:福岡県みやま市高田町江浦字立花千七百六十二番の一地先から矢部川への合流地点まで(楠田川) 右岸:同市同町徳島千四十六番地先から矢部川への合流地点まで(楠田川)	H30.5.1
51	九州	六角川	六角川・武雄川	佐賀県 武雄市、埴野市、大町町、江北町、白石町	瀬見橋 (佐賀県武雄市)	左岸:佐賀県武雄市橋町大字永島字瀬見17488番地先から海まで(六角川) 右岸:佐賀県武雄市橋町大字永島字北上17505番地先から海まで(六角川) 左岸:佐賀県武雄市武雄町大字永島字戸井渡12912番の1地先から六角川の合流地点まで(武雄川) 右岸:佐賀県武雄市武雄町大字永島字牛飼13482番の1から合流地点まで(武雄川)	H30.5.1
52	九州	六角川	牛津川	佐賀県 佐賀市、多久市、大町町、江北町、小城市	妙見橋 (佐賀県多久市)	左岸:佐賀県多久市多久町字涼木4560番地先から六角川の合流地点まで 右岸:佐賀県多久市多久町字犬殺4304番地先から六角川の合流地点まで	H30.5.1
53	九州	松浦川	松浦川	佐賀県 唐津市	牟田部 (佐賀県唐津市)	左右岸:佐賀県武雄市若木町本部字野々瀬3935番地先萩ノ尾堰から海まで	H30.5.1
54	九州	松浦川	松浦川	佐賀県 武雄市、唐津市、伊万里市	川西橋 (佐賀県伊万里市)	左右岸:佐賀県武雄市若木町本部字野々瀬3935番地先萩ノ尾堰から海まで	H30.5.1

番号	整備局等名	水系名	河川名	配信先	基準観測所名 (位置)	受持区間	配信 開始日
55	九州	松浦川	徳須恵川	佐賀県 唐津市、伊万里市	徳須恵橋 (佐賀県唐津市)	左右岸:佐賀県伊万里市南波多町高瀬字大前田1291番の2地先市道橋から松浦川への合流点まで	H30.5.1
56	九州	松浦川	巖木川	佐賀県 唐津市	中島橋 (佐賀県唐津市)	左岸:佐賀県唐津市巖木町広瀬字篠の坂667番の4地先から松浦川への合流点まで 右岸:佐賀県唐津市巖木町広瀬字立草2386番の1地先から松浦川への合流点まで	H30.5.1
57	九州	嘉瀬川	嘉瀬川	佐賀県 佐賀市、小城市	川上 (佐賀県佐賀市)	左右岸:佐賀県佐賀市大和町大字梅野字都渡城百八十八番地先の国道官人橋から海まで	H30.5.1

※受持区間:対象となる区間

同時発表 北海道開発局／東北／関東／北陸／中部／近畿／中国／四国／九州地方整備局

平成30年4月3日
水管理・国土保全局

洪水情報の緊急速報メール配信を 国管理河川 全 109 水系に拡大します！

平成30年5月1日から、緊急速報メールを活用した洪水情報^{※1}のプッシュ型配信^{※2}を国管理河川 全 109 水系に配信対象をエリア拡大します。（現在68水系）

- ※1 「洪水情報」とは、指定河川洪水予報の氾濫危険情報（レベル4）及び氾濫発生情報（レベル5）の発表を契機として、住民の主体的な避難を促進するために配信する情報です。
- ※2 「プッシュ型配信」とは、受信者側が要求しなくても発信者側から情報が配信される仕組みです。

国土交通省では、「水防災意識社会 再構築ビジョン」に基づき、洪水時に住民の主体的な避難を促進するため、平成28年9月から洪水情報のプッシュ型配信に取り組んでおり、現在、国管理河川68水系412市町村で運用しているところです。平成30年5月1日から、以下により配信対象をエリア拡大します。

1 エリア拡大開始日

平成30年5月1日（火）

2 配信対象

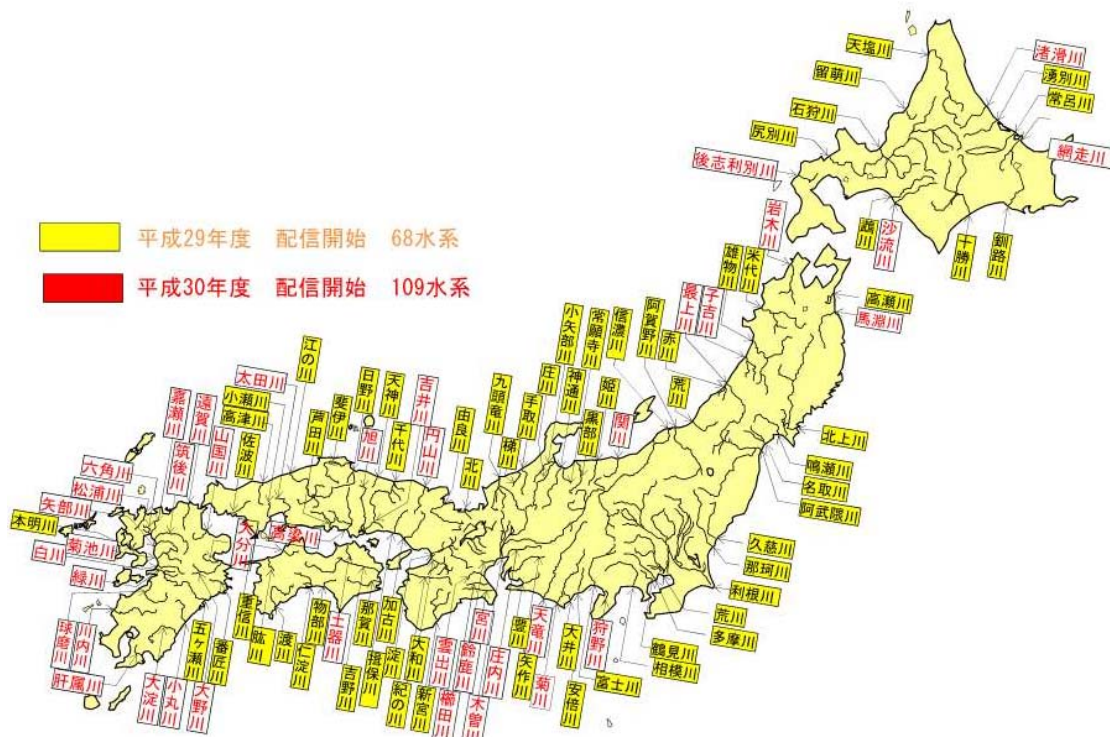
国が管理する全109水系の712市町村（別表による）

3 配信対象者

配信対象エリア内の携帯電話等（NTTドコモ、KDDI・沖縄セルラー、ソフトバンク（ワイモバイル含む））のユーザーを対象

4 配信する情報

対象河川において、「河川氾濫のおそれがある（氾濫危険水位に到達した）情報」及び「河川氾濫が発生した情報」を配信



配信エリア拡大について

5 留意事項

- ・携帯電話事業者毎の基地局や通信システムの関係により、配信対象となる市町村よりも広範囲のエリアに緊急速報メールが送信されることがあります。
- ・携帯電話等の電源が入っていない場合や、圏外、電波状況の悪い場所、機内モード時、通話中、パケット通信中の場合は受信することができません。
- ・ご利用の機種により、緊急速報メールに対応していない場合があります。
- ・緊急速報メールを受信するために、受信設定が必要な場合があります。詳細については、各携帯電話事業者のホームページよりご確認ください。

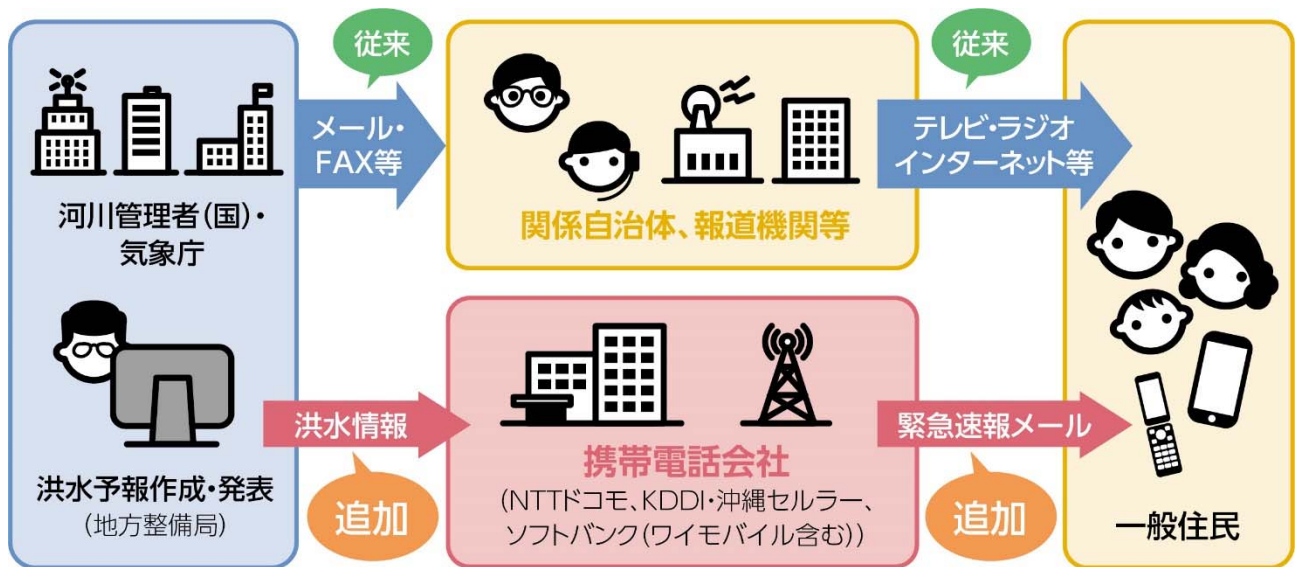
NTT ドコモ：https://www.nttdocomo.co.jp/service/areamail/compatible_model/index.html

KDDI・沖縄セルラー：<https://www.au.com/mobile/anti-disaster/kinkyu-sokuho/enabled-device/>

ソフトバンク：http://www.softbank.jp/mobile/service/urgent_news/models/

ワイモバイル：http://www.ymobile.jp/service/urgent_mail/

6 「洪水情報の緊急速報メール配信」イメージ



【問い合わせ先】

(全般) 水管理・国土保全局	河川計画課	河川情報企画室	企画専門官	秋葉雅章
	代表 03-5253-8111	(内線) 35392	直通 03-5253-8446	FAX03-5253-1602
水管理・国土保全局	河川環境課	河川保全企画室	企画専門官	宮本健也
	(内線) 35462	直通 03-5253-8448	FAX03-5253-1603	
水管理・国土保全局	河川環境課	水防企画室	課長補佐	望月 嘉徳
	(内線) 35454	直通 03-5253-8460	FAX03-5253-1603	
大臣官房	技術調査課	電気通信室	課長補佐	大坪祐紀
	(内線) 22374	直通 03-5253-8223	FAX03-5253-1538	

緊急速報メールを活用した 洪水情報のプッシュ型配信

国土交通省 水管理・国土保全局 河川情報企画室
河川保全企画室
水防企画室
// 大臣官房 技術調査課 電気通信室

平成30年4月

緊急速報メールを活用した洪水情報のプッシュ型配信

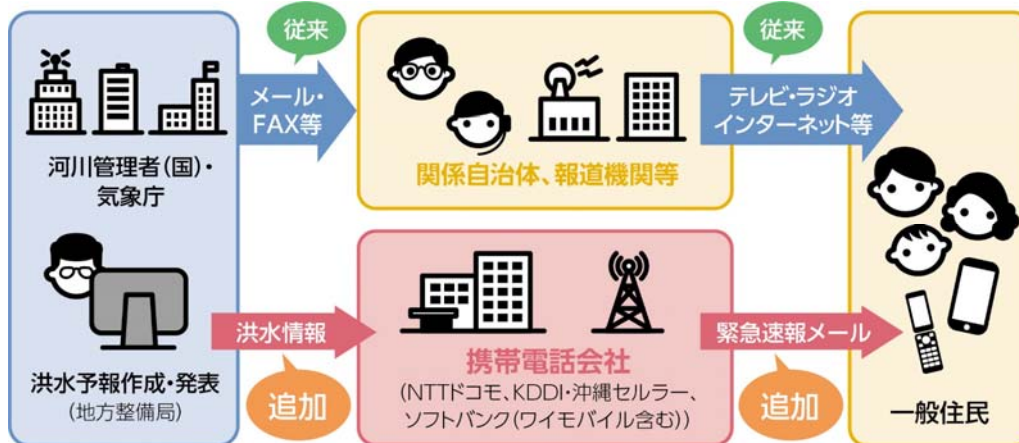
～平成30年5月1日から、配信対象エリアを109水系市町村に拡大します～

国土交通省では、「水防災意識社会 再構築ビジョン」のもと、洪水時に住民の主体的な避難を促進するため、平成28年9月から、緊急速報メールを活用した洪水情報※¹のプッシュ型配信※²に取り組んでいます。

平成30年5月1日から、国管理河川全109水系に配信対象をエリア拡大します。

※1 「洪水情報」とは、洪水予報指定河川の氾濫危険情報（レベル4）及び氾濫発生情報（レベル5）の発表を契機として、住民の主体的な避難を促進するために配信する情報です。

※2 「プッシュ型配信」とは、受信者側が要求しなくても発信者側から情報が配信される仕組みです。



洪水情報のプッシュ型配信イメージ

※今回のメール配信は、国土交通省が発信元となり、携帯電話事業者が提供する「緊急速報メール」のサービスを活用して洪水情報を携帯電話ユーザーへ周知するものであり、洪水時に住民の主体的な避難を促進する取組みとして国土交通省が実施するものです。

配信内容①

1 エリア拡大開始日

平成30年5月1日（火）

2 配信対象

国が管理する109水系の712市町村（詳細は、別表による）

3 配信対象者

配信対象エリア内の携帯電話等（NTTドコモ、KDDI・沖縄セルラー、ソフトバンク（ワイモバイル含む））のユーザーを対象

4 配信情報

対象河川において、「河川氾濫のおそれがある（氾濫危険水位を超えた）情報」及び「河川氾濫が発生した情報」を配信

段階	配信情報	配信契機
①	河川氾濫のおそれがある情報	対象河川の基準観測所の水位が氾濫危険水位に到達し、氾濫危険情報が発表された時
②-I	氾濫が発生した情報 （※河川の水が堤防を越えて流れ出ている情報）	対象河川の基準観測所の受持区間で河川の水が堤防を越えて流れ出る事象が発生し、氾濫発生情報が発表された時
②-II	氾濫が発生した情報 （※堤防が壊れ河川の水が大量に溢れ出している情報）	対象河川の基準観測所の受持区間で堤防が壊れ、河川の水が大量に溢れ出る事象が発生し、氾濫発生情報が発表された時

2

配信内容②

5 配信文案

洪水情報のプッシュ型配信では、以下の文案例のように緊急速報メールが住民に配信されます。

○配信文案例

①河川氾濫のおそれ

【見本】

（件名）
河川氾濫のおそれ

（本文）
〇〇川の〇〇（〇〇市〇〇）付近で水位が上昇し、避難勧告等の目安となる「氾濫危険水位」に到達しました。堤防が壊れるなどにより浸水のおそれがあります。防災無線、テレビ等で自治体の情報を確認し、各自安全確保を図るなど、適切な防災行動をとってください。

本通知は、〇〇地方整備局より浸水のおそれのある市町村に配信しており、対象地域周辺においても受信する場合があります。

（国土交通省）

②-i 河川氾濫発生

（河川の水が堤防を越えて流れ出ている時）

【見本】

（件名）
河川氾濫発生

（本文）
〇〇川の〇〇市〇〇地先（左岸、東側）付近で河川の水が堤防を越えて流れ出ています。防災無線、テレビ等で自治体の情報を確認し、各自安全確保を図るなど、適切な防災行動をとってください。

本通知は、〇〇地方整備局より浸水のおそれのある市町村に配信しており、対象地域周辺においても受信する場合があります。

（国土交通省）

②-ii 河川氾濫発生

（堤防が壊れ、河川の水が大量に溢れ出している時）

【見本】

（件名）
河川氾濫発生

（本文）
〇〇川の〇〇市〇〇地先（左岸、東側）付近で堤防が壊れ、河川の水が大量に溢れ出しています。防災無線、テレビ等により自治体の情報を確認し、各自安全確保を図るなど、適切な防災行動をとってください。

本通知は、〇〇地方整備局より浸水のおそれのある市町村に配信しており、対象地域周辺においても受信する場合があります。

（国土交通省）

3

※赤字が今回新規配信箇所

整備局等名	水系名	河川名	基準観測所名 (位置)	配信先
北海道	天塩川	天塩川、雄信内川、間寒別川	天塩大橋 (北海道幌延町)	北海道 天塩町、幌延町、豊富町、中川町
北海道	天塩川	天塩川	登平 (北海道中川町)	北海道 中川町
北海道	天塩川	天塩川	美深橋 (北海道美深町)	北海道 音威子府村、美深町、名寄市
北海道	天塩川	天塩川	名寄大橋 (北海道名寄市)	北海道 名寄市、士別市
北海道	天塩川	天塩川、剣淵川	九十九橋 (北海道士別市)	北海道 士別市
北海道	天塩川	名寄川	真敷別 (北海道名寄市)	北海道 名寄市、下川町
北海道	湧別川	湧別川	遠軽 (北海道遠軽町)	北海道 遠軽町、湧別町
北海道	湧別川	湧別川	中湧別 (北海道湧別町)	北海道 湧別町
北海道	常呂川	常呂川	置戸 (北海道置戸町)	北海道 置戸町、訓子府町、北見市
北海道	常呂川	常呂川	北見 (北海道北見市)	北海道 北見市
北海道	常呂川	常呂川	上川沿 (北海道北見市)	北海道 北見市
北海道	常呂川	無加川	北光社 (北海道北見市)	北海道 北見市
北海道	留萌川	留萌川	幌糠 (北海道留萌市)	北海道 留萌市
北海道	石狩川	石狩川(上流)	伊納 (北海道旭川市)	北海道 旭川市
北海道	石狩川	石狩川(上流)	旭橋 (北海道旭川市)	北海道 旭川市、当麻町、比布町、愛別町
北海道	石狩川	石狩川(上流)	中愛別 (北海道愛別町)	北海道 比布町、愛別町
北海道	石狩川	美瑛川	西神楽 (北海道旭川市)	北海道 旭川市、美瑛町
北海道	石狩川	美瑛川	西一区 (北海道美瑛町)	北海道 美瑛町
北海道	石狩川	忠別川	幌橋 (北海道東神楽町)	北海道 旭川市、東神楽町、東川町
北海道	石狩川	牛朱別川	中央橋 (北海道旭川市)	北海道 旭川市
北海道	石狩川	石狩川(下流)、当別川	篠路 (北海道札幌市)	北海道 石狩市
北海道	石狩川	石狩川(下流)、篠津川	石狩大橋 (北海道江別市)	北海道 江別市、岩見沢市、北広島市、南幌町、月形町、新篠津村
北海道	石狩川	石狩川(下流)、美瑛川、須部郡川	月形 (北海道岩見沢市)	北海道 江別市、岩見沢市、月形町、新篠津村、美瑛市、浦臼町
北海道	石狩川	石狩川(下流)、奈井江川	奈井江大橋 (北海道浦臼町)	北海道 月形町、美瑛市、浦臼町、砂川市、奈井江町、新十津川町
北海道	石狩川	石狩川(下流)、尾白利加川、徳富川	橋本町 (北海道新十津川町)	北海道 浦臼町、砂川市、新十津川町、滝川市、雨竜町
北海道	石狩川	石狩川(下流)	納内 (北海道深川市)	北海道 滝川市、深川市、妹背牛町
北海道	石狩川	雨竜川、恵岱別川	雨竜橋 (北海道妹背牛町)	北海道 雨竜町、深川市、妹背牛町、北竜町、秩父別町、沼田町
北海道	石狩川	雨竜川	多度志 (北海道沼田町)	北海道 深川市、妹背牛町、秩父別町、沼田町
北海道	石狩川	雨竜川	幌加内 (北海道幌加内町)	北海道 幌加内町
北海道	石狩川	空知川(下流)	赤平 (北海道赤平市)	北海道 砂川市、滝川市、赤平市、芦別市
北海道	石狩川	空知川(上流)	布部 (北海道富良野市)	北海道 富良野市、南富良野町
北海道	石狩川	幾春別川	西川向 (北海道岩見沢市)	北海道 江別市、岩見沢市、三笠市
北海道	石狩川	幾春別川	藤松 (北海道三笠市)	北海道 岩見沢市、三笠市
北海道	石狩川	夕張川	清幌橋 (北海道南幌町)	北海道 江別市、岩見沢市、南幌町、長沼町、由仁町
北海道	石狩川	夕張川	円山 (北海道栗山町)	北海道 由仁町、栗山町
北海道	石狩川	千歳川、旧夕張川	裏の沢 (北海道南幌町)	北海道 江別市、北広島市、南幌町、長沼町、恵庭市、千歳市
北海道	石狩川	千歳川	西越 (北海道千歳市)	北海道 千歳市
北海道	石狩川	豊平川、月寒川、望月寒川	雁来 (北海道札幌市)	北海道 江別市
北海道	鶴川	鶴川	穂別 (北海道むかわ町)	北海道 むかわ町
北海道	鶴川	鶴川	栄 (北海道むかわ町)	北海道 むかわ町
北海道	鶴川	鶴川	鶴川 (北海道むかわ町)	北海道 むかわ町、厚真町
北海道	釧路川	釧路川	弟子屈 (北海道弟子屈町)	北海道 弟子屈町、標茶町
北海道	釧路川	釧路川	標茶 (北海道標茶町)	北海道 弟子屈町、標茶町
北海道	釧路川	新釧路川	広里 (北海道釧路市)	北海道 釧路市、鶴居村、釧路町
北海道	十勝川	十勝川	共栄橋 (北海道清水町)	北海道 茅室町、清水町、新得町、帯広市
北海道	十勝川	十勝川	茂岩 (北海道豊頃町)	北海道 豊頃町、清幌町
北海道	十勝川	十勝川	帯広 (北海道帯広市)	北海道 帯広市、豊頃町、池田町、幕別町、音更町
北海道	十勝川	帯広川	帯広 (北海道帯広市)	北海道 帯広市、豊頃町、池田町、幕別町、音更町
北海道	十勝川	利別川	東橋 (北海道本別町)	北海道 池田町、本別町
北海道	十勝川	利別川	利別 (北海道池田町)	北海道 豊頃町、池田町、清幌町
北海道	十勝川	音更川	音更 (北海道音更町)	北海道 音更町
北海道	十勝川	音更川	士幌 (北海道士幌町)	北海道 音更町、士幌町
北海道	十勝川	札内川	第二次川橋 (北海道帯広市)	北海道 帯広市、幕別町、中札内村
北海道	尻別川	尻別川	名駒 (北海道蘭越町)	北海道 蘭越町
北海道	尻別川	尻別川	蘭越 (北海道蘭越町)	北海道 蘭越町
北海道	後志利別川	後志利別川	今金 (北海道今金町)	北海道 せたな町、今金町
北海道	後志利別川	後志利別川	住吉 (北海道今金町)	北海道 今金町

整備局等名	水系名	河川名	基準観測所名 (位置)	配信先
北海道	沙流川	沙流川	富川 (北海道日高町)	北海道 日高町、平取町
北海道	沙流川	沙流川	平取 (北海道平取町)	北海道 日高町、平取町
北海道	渚滑川	渚滑川	上渚滑 (北海道紋別市)	北海道 紋別市
北海道	渚滑川	渚滑川	渚滑橋 (北海道紋別市)	北海道 紋別市
北海道	網走川	網走川	本郷 (北海道大空町)	北海道 網走市、大空町、美幌町
北海道	網走川	網走川	美幌 (北海道美幌町)	北海道 美幌町
北海道	網走川	網走川	津別 (北海道津別町)	北海道 美幌町、津別町
北海道	網走川	美幌川	美幌橋 (北海道美幌町)	北海道 大空町、美幌町
東北	高瀬川	高瀬川	小川原湖 (青森県東北町)	青森県 三沢市、東北町、六ヶ所村
東北	北上川	北上川(上流)	諏訪前 (岩手県一関市)	岩手県 一関市
東北	北上川	北上川(上流)	狐狸寺 (岩手県一関市)	岩手県 一関市、平泉町
東北	北上川	北上川(上流)	大曲橋 (岩手県奥州市)	岩手県 平泉町、奥州市
東北	北上川	北上川(上流)、胆沢川、人首川	桜木橋 (岩手県奥州市)	岩手県 奥州市、金ヶ崎町
東北	北上川	北上川(上流)、和賀川	男山 (岩手県北上市)	岩手県 奥州市、北上市
東北	北上川	北上川(上流)、豊沢川	朝日橋 (岩手県花巻市)	岩手県 北上市、花巻市
東北	北上川	北上川(上流)	紫波橋 (岩手県紫波町)	岩手県 花巻市、紫波町
東北	北上川	北上川(上流)、零石川	明治橋 (岩手県盛岡市)	岩手県 紫波町、矢巾町、盛岡市
東北	北上川	北上川(上流)	館坂橋 (岩手県盛岡市)	岩手県 盛岡市
東北	北上川	砂鉄川	妻神 (岩手県一関市)	岩手県 一関市
東北	北上川	磐井川	釣山 (岩手県一関市)	岩手県 一関市、平泉町
東北	北上川	中津川	山岸 (岩手県盛岡市)	岩手県 盛岡市
東北	北上川	北上川(下流)	米谷 (宮城県登米市)	宮城県 登米市
東北	北上川	北上川(下流)	登米 (宮城県登米市)	宮城県 登米市
東北	北上川	北上川(下流)	柳津 (宮城県登米市)	宮城県 登米市、石巻市
東北	北上川	北上川(下流)	飯野川上流 (宮城県石巻市)	宮城県 石巻市
東北	北上川	旧北上川	和潤 (宮城県石巻市)	宮城県 登米市、石巻市、涌谷町
東北	北上川	旧北上川	大森 (宮城県石巻市)	宮城県 石巻市
東北	北上川	江合川	荒雄 (宮城県大崎市)	宮城県 涌谷町、美里町
東北	北上川	江合川	下谷地 (宮城県大崎市)	宮城県 涌谷町、美里町
東北	北上川	江合川	涌谷 (宮城県涌谷町)	宮城県 石巻市、涌谷町、美里町
東北	北上川	猿ヶ石川	安野 (岩手県花巻市)	岩手県 北上市、花巻市
東北	北上川	零石川	太田橋 (岩手県盛岡市)	岩手県 盛岡市
東北	鳴瀬川	鳴瀬川、多田川	三本木橋 (宮城県大崎市)	宮城県 美里町、色麻町、大衡村、涌谷町
東北	鳴瀬川	鳴瀬川	野田橋 (宮城県大崎市)	宮城県 美里町、大郷町、松島町、涌谷町
東北	鳴瀬川	鳴瀬川、鞍坪川	鹿島台(鳴) (宮城県松島町)	宮城県 美里町、大郷町、松島町、涌谷町
東北	鳴瀬川	吉田川	落合 (宮城県大和町)	宮城県 大衡村、大和町、大郷町、富谷市
東北	鳴瀬川	吉田川	粕川 (宮城県大郷町)	宮城県 大和町、大郷町、松島町
東北	鳴瀬川	吉田川	鹿島台(吉) (宮城県松島町)	宮城県 松島町
東北	鳴瀬川	竹林川	新田橋 (宮城県富谷市)	宮城県 大和町、大郷町、富谷市
東北	名取川	名取川	名取橋 (仙台市太白区)	宮城県 仙台市宮城野区、太白区、若林区、名取市
東北	名取川	広瀬川	広瀬橋 (仙台市若林区)	宮城県 仙台市宮城野区、太白区、若林区
東北	阿武隈川	阿武隈川(上流)、釈迦堂川	須賀川 (福島県須賀川市)	福島県 玉川村、須賀川市
東北	阿武隈川	阿武隈川(上流)、笹原川	阿久津 (福島県郡山市)	福島県 郡山市、本宮市
東北	阿武隈川	阿武隈川(上流)	本宮 (福島県本宮市)	福島県 本宮市
東北	阿武隈川	阿武隈川(上流)	二本松 (福島県二本松市)	福島県 二本松市
東北	阿武隈川	阿武隈川(上流)、松川、摺上川	福島 (福島県福島市)	福島県 福島市
東北	阿武隈川	阿武隈川(上流)、広瀬川	伏黒 (福島県伊達市)	福島県 桑折町、国見町、伊達市
東北	阿武隈川	阿武隈川(下流)	岩沼 (宮城県岩沼市)	宮城県 亶理町、岩沼市、山元町、名取市
東北	阿武隈川	阿武隈川(下流)、白石川	笠松 (宮城県角田市)	宮城県 丸森町、角田市、柴田町、亶理町、岩沼市、山元町、名取市
東北	阿武隈川	阿武隈川(下流)	丸森 (宮城県丸森町)	宮城県 丸森町、角田市
東北	阿武隈川	荒川	八木田 (福島県福島市)	福島県 福島市
東北	米代川	米代川	十二所 (秋田県大館市)	秋田県 大館市
東北	米代川	米代川	鷹巣 (秋田県北秋田市)	秋田県 北秋田市
東北	米代川	米代川、藤琴川	二ツ井 (秋田県能代市)	秋田県 能代市
東北	米代川	米代川	向能代 (秋田県能代市)	秋田県 能代市
東北	雄物川	雄物川(上流)	岩館 (秋田県湯沢市)	秋田県 湯沢市、羽後町
東北	雄物川	雄物川(上流)	柳田橋 (秋田県湯沢市)	秋田県 湯沢市、羽後町

整備局等名	水系名	河川名	基準観測所名 (位置)	配信先
東北	雄物川	雄物川(上流)	雄物川橋 (秋田県横手市)	秋田県 羽後町、横手市、美郷町、大仙市
東北	雄物川	雄物川(上流)、丸子川、横手川	大曲橋 (秋田県大仙市)	秋田県 美郷町、大仙市
東北	雄物川	雄物川(上流)	神宮寺 (秋田県大仙市)	秋田県 大仙市
東北	雄物川	雄物川(下流)	椿川 (秋田県秋田市)	秋田県 秋田市
東北	雄物川	玉川	長野 (秋田県大仙市)	秋田県 大仙市
東北	雄物川	皆瀬川	岩崎橋 (秋田県湯沢市)	秋田県 湯沢市、羽後町、横手市
東北	赤川	赤川	熊出 (山形県鶴岡市)	山形県 鶴岡市、三川町、酒田市
東北	赤川	赤川、内川	羽黒橋 (山形県鶴岡市)	山形県 鶴岡市、三川町、酒田市
東北	赤川	赤川、大山川	浜中 (山形県酒田市)	山形県 鶴岡市、三川町、酒田市
東北	岩木川	岩木川	上岩木橋 (青森県弘前市)	青森県 弘前市、藤崎町、板柳町、鶴岡町、五所川原市、青森市
東北	岩木川	岩木川、旧大峰川	榑龍橋 (青森県板柳町)	青森県 弘前市、藤崎町、板柳町、鶴岡町、五所川原市、つがる市
東北	岩木川	岩木川	五所川原 (青森県五所川原市)	青森県 五所川原市、つがる市
東北	岩木川	岩木川	繁田 (青森県五所川原市)	青森県 五所川原市、つがる市、中泊町
東北	岩木川	平川、土淵川	白田 (青森県弘前市)	青森県 弘前市、藤崎町、板柳町、鶴岡町、五所川原市、田舎館村、平川市
東北	岩木川	岩木川、旧大峰川	榑龍橋 (青森県板柳町)	青森県 弘前市、鶴岡町、つがる市
東北	岩木川	平川、土淵川	白田 (青森県弘前市)	青森県 弘前市、藤崎町、平川市
東北	馬淵川	馬淵川	榑引橋 (青森県八戸市)	青森県 八戸市
東北	子吉川	子吉川	二十六木橋 (秋田県由利本荘市)	秋田県 由利本荘市
東北	子吉川	子吉川	明法 (秋田県由利本荘市)	秋田県 由利本荘市
東北	最上川	最上川(上流)、天王川、鬼面川、吉野川、誕生川	糠野目 (山形県高畠町)	山形県 米沢市、南陽市、高畠町、川西町、長井市
東北	最上川	最上川(上流)、置賜白川	小出 (山形県長井市)	山形県 長井市、白鷹町、朝日町
東北	最上川	最上川(上流)	長崎 (山形県中山町)	山形県 大江町、寒河江市、中山町
東北	最上川	最上川(上流)、寒河江川、村山野川	下野 (山形県河北町)	山形県 寒河江市、天童市、河北町、東根市、村山市、大石田町
東北	最上川	最上川(中流)、丹生川	大石田 (山形県大石田町)	山形県 村山市、大石田町
東北	最上川	最上川(中流)、最上小国川	堀内 (山形県舟形町)	山形県 大石田町、尾花沢市、新庄市、舟形町、大蔵村、戸沢村
東北	最上川	最上川(中流)	古口 (山形県戸沢村)	山形県 戸沢村
東北	最上川	丹生川	岩ヶ袋 (山形県大石田町)	山形県 大石田町
東北	最上川	最上小国川	長者原 (山形県舟形町)	山形県 舟形町
東北	最上川	最上川(下流)、立谷沢川	白ヶ沢 (山形県酒田市)	山形県 鶴岡市、三川町、酒田市、戸沢村、庄内町
東北	最上川	最上川(下流)	下瀬 (山形県酒田市)	山形県 鶴岡市、三川町、酒田市、庄内町
東北	最上川	須川、馬見ヶ崎川	鮎洗 (山形県山形市)	山形県 中山町、天童市、山形市、山辺町
東北	最上川	鮭川	真木 (山形県鮭川村)	山形県 新庄市、戸沢村、真室川町、鮭川村
東北	最上川	真室川	真室川 (山形県真室川町)	山形県 真室川町、鮭川村
東北	最上川	金山川	平岡橋 (山形県真室川町)	山形県 真室川町、金山町
関東	久慈川	久慈川	富岡 (茨城県常陸大宮市)	茨城県 常陸太田市、常陸大宮市、那珂市
関東	久慈川	久慈川	榑橋 (茨城県日立市)	茨城県 日立市、常陸太田市、東海村
関東	那珂川	那珂川	小口 (栃木県那珂川町)	栃木県 大田原市、那須烏山市、茂木町、市貝町、那珂川町
関東	那珂川	那珂川	野口 (茨城県常陸大宮市)	茨城県 常陸大宮市、那珂市、城里町
関東	那珂川	那珂川	水府橋 (茨城県水戸市)	茨城県 茨城町、大洗町
関東	利根川	利根川、早川、小山川、広瀬川	八斗島 (群馬県伊勢崎市)	茨城県 五霞町 栃木県 足利市 群馬県 伊勢崎市、太田市、館林市、板倉町、明和町、千代田町、大泉町、邑楽町 埼玉県 さいたま市見沼区、緑区、岩槻区、熊谷市、行田市、本庄市、春日部市、羽生市、鴻巣市、深谷市、上尾市、越谷市、桶川市、久喜市、北本市、八潮市、三郷市、蓮田市、吉川市、上里町、宮代町、杉戸町、松伏町 東京都 足立区、葛飾区、江戸川区
関東	利根川	利根川	栗橋 (埼玉県久喜市)	茨城県 古河市、常総市、坂東市、五霞町、境町 栃木県 小山市 群馬県 板倉町、明和町、千代田町、邑楽町 埼玉県 さいたま市見沼区、緑区、岩槻区、加須市、春日部市、羽生市、越谷市、久喜市、八潮市、三郷市、蓮田市、幸手市、吉川市、白岡市、宮代町、杉戸町、松伏町 東京都 足立区、葛飾区、江戸川区
関東	利根川	利根川	芽吹橋 (千葉県野田市)	茨城県 古河市、常総市、取手市、守谷市、坂東市、境町 千葉県 野田市、柏市、我孫子市
関東	利根川	利根川	取手 (茨城県取手市)	茨城県 取手市 千葉県 柏市、我孫子市、印西市、白井市
関東	利根川	利根川、小貝川	押付 (茨城県利根町)	茨城県 龍ヶ崎市、潮来市、稲敷市、神栖市、河内町、利根町 千葉県 成田市、柏市、我孫子市、印西市、白井市、香取市、栄町
関東	利根川	利根川	横利根 (茨城県稲敷市)	茨城県 龍ヶ崎市、潮来市、稲敷市、神栖市 千葉県 鎌ケ市、成田市、印西市、白井市、香取市、栄町、神崎町
関東	利根川	江戸川	西関宿 (埼玉県幸手市)	茨城県 五霞町 埼玉県 春日部市、岩槻区、春日部市、越谷市、久喜市、八潮市、三郷市、幸手市、吉川市、杉戸町、松伏町 千葉県 野田市 東京都 葛飾区
関東	利根川	江戸川	野田 (千葉県野田市)	埼玉県 春日部市、越谷市、八潮市、三郷市、吉川市、杉戸町、松伏町 千葉県 市川市、松戸市、野田市、流山市、浦安市 東京都 足立区、葛飾区、江戸川区
関東	利根川	中川	吉川 (埼玉県吉川市)	埼玉県 吉川市、越谷市、八潮市、三郷市、松伏町 東京都 足立区、葛飾区、江戸川区
関東	利根川	綾瀬川	谷宇宇 (埼玉県草加市)	埼玉県 越谷市、八潮市 東京都 足立区、葛飾区
関東	利根川	渡良瀬川	高津百 (群馬県みどり市)	栃木県 足利市、佐野市 群馬県 桐生市、太田市、みどり市、明和町、千代田町、大泉町、邑楽町

整備局等名	水系名	河川名	基準観測所名 (位置)	配信先
関東	利根川	桐生川	広見橋 (群馬県桐生市)	栃木県 足利市 群馬県 桐生市
関東	利根川	渡良瀬川	足利 (栃木県足利市)	栃木県 足利市、栃木市、佐野市 群馬県 館林市、板倉町、明和町、邑楽町
関東	利根川	渡良瀬川	古河 (茨城県古河市)	茨城県 古河市、坂東市、境町 栃木県 栃木市、小山市、野木町 群馬県 板倉町、明和町、千代田町、大泉町、邑楽町 埼玉県 加須市
関東	利根川	思川	乙女 (栃木県小山市)	茨城県 古河市、境町 栃木県 栃木市、小山市、野木町
関東	利根川	巴波川	中里 (栃木県小山市)	栃木県 栃木市、小山市、野木町
関東	利根川	霞ヶ浦、常陸利根川	出島 (茨城県かすみがうら市)	茨城県 土浦市、石岡市、潮来市、稲敷市、かすみがうら市、神栖市、行方市、小美玉市、美浦村、阿見町、河内町 千葉県 香取市
関東	利根川	常陸利根川、北浦、鰐川	白浜 (茨城県行方市)	茨城県 鹿嶋市、潮来市、神栖市、行方市、鉾田市 千葉県 香取市
関東	利根川	鬼怒川	佐貫(下) (栃木県塩谷町)	栃木県 真岡市、矢板市、さくら市、上三川町、塩谷町、高根沢町
関東	利根川	鬼怒川、田川放水路	石井(右) (栃木県宇都宮市)	茨城県 結城市、筑西市 栃木県 小山市、真岡市、下野市、上三川町
関東	利根川	鬼怒川	川島 (茨城県筑西市)	茨城県 結城市、下妻市、常総市、筑西市、八千代町 栃木県 小山市
関東	利根川	鬼怒川	鬼怒川水海道 (茨城県常総市)	茨城県 常総市、守谷市、つくばみらい市
関東	利根川	小貝川	三谷 (栃木県真岡市)	茨城県 筑西市 栃木県 真岡市、益子町
関東	利根川	小貝川、大谷川	黒子 (茨城県筑西市)	茨城県 下妻市、常総市、筑西市
関東	利根川	小貝川	上郷 (茨城県常総市)	茨城県 下妻市、常総市、つくば市、つくばみらい市
関東	利根川	小貝川	小貝川水海道 (茨城県常総市)	茨城県 龍ヶ崎市、常総市、取手市、守谷市、つくばみらい市
関東	利根川	烏川、碓氷川	高松 (群馬県高崎市)	群馬県 高崎市、藤岡市
関東	利根川	烏川	岩鼻 (群馬県高崎市)	群馬県 高崎市、伊勢崎市、藤岡市、玉村町 埼玉県 本庄市、深谷市、上里町
関東	利根川	鏡川	山名 (群馬県高崎市)	群馬県 高崎市、藤岡市
関東	利根川	神流川	若泉 (埼玉県神川町)	群馬県 高崎市、伊勢崎市、藤岡市、 埼玉県 本庄市、深谷市、神川町、上里町
関東	荒川	荒川	熊谷 (埼玉県熊谷市)	埼玉県 さいたま市西区、北区、大宮区、見沼区、中央区、桜区、南区、緑区、岩槻区、熊谷市、行田市、加須市、東松山市、春日部市、羽生市、鴻巣市、深谷市、上尾市、越谷市、桶川市、久喜市、北本市、八潮市、三郷市、蓮田市、幸手市、吉川市、白岡市、伊奈町、川島町、吉見町、寄居町、宮代町、杉戸町、松伏町 東京都 足立区
関東	荒川	荒川	治水橋 (さいたま市西区)	埼玉県 さいたま市西区、北区、大宮区、見沼区、中央区、桜区、浦和区、南区、緑区、川越市、川口市、上尾市、蕨市、戸田市、朝霞市、志木市、和光市、新座市、富士見市、ふじみ野市、三芳町 東京都 千代田区、台東区、北区、荒川区、板橋区、足立区
関東	荒川	荒川	岩淵水門(上) (東京都北区)	埼玉県 さいたま市西区、大宮区、見沼区、中央区、桜区、浦和区、南区、緑区、岩槻区、川越市、川口市、草加市、越谷市、蕨市、戸田市、八潮市、富士見市、三郷市、吉川市、ふじみ野市 東京都 千代田区、中央区、港区、文京区、台東区、墨田区、江東区、北区、荒川区、板橋区、足立区、葛飾区、江戸川区
関東	荒川	入間川	小ヶ谷 (埼玉県川越市)	埼玉県 さいたま市西区、川越市、富士見市、坂戸市、ふじみ野市
関東	荒川	入間川	菅間 (埼玉県川越市)	埼玉県 さいたま市西区、川越市、富士見市、坂戸市、ふじみ野市、川島町 東京都 北区、板橋区
関東	荒川	越辺川	入西 (埼玉県坂戸市)	埼玉県 川越市、東松山市、坂戸市、毛呂山町、川島町、鳩山町
関東	荒川	高麗川	坂戸 (埼玉県坂戸市)	埼玉県 川越市、坂戸市、毛呂山町
関東	荒川	都幾川	野本 (埼玉県東松山市)	埼玉県 川越市、東松山市、坂戸市、川島町
関東	荒川	小群川	八幡橋 (埼玉県川越市)	埼玉県 川越市、坂戸市
関東	多摩川	多摩川	石原 (東京都調布市)	東京都 世田谷区、府中市、調布市、日野市、国立市、狛江市、多摩市、稲城市 神奈川県 川崎市中原区、高津区、多摩区
関東	多摩川	多摩川	田園調布(上) (東京都大田区)	東京都 品川区、世田谷区 神奈川県 川崎市川崎区、幸区、中原区、高津区、多摩区
関東	多摩川	多摩川	調布橋 (東京都青梅市)	東京都 八王子市、立川市、青梅市、府中市、昭島市、調布市、日野市、国立市、福生市、多摩市、羽村市、あきる野市
関東	多摩川	浅川	浅川橋 (東京都八王子市)	東京都 八王子市、日野市、多摩市
関東	鶴見川	鶴見川	網島 (横浜市港北区)	神奈川県 川崎市川崎区、幸区
関東	相模川	相模川	神川橋 (神奈川県平塚市)	神奈川県 平塚市、茅ヶ崎市、寒川町
関東	富士川	笛吹川	石和 (山梨県笛吹市)	山梨県 甲府市、山梨市、笛吹市、中央市、市川三郷町、富士川町
関東	富士川	富士川(釜無川を含む)	船山橋 (山梨県韭崎町)	山梨県 甲府市、韭崎市、南アルプス市、甲斐市、中央市、市川三郷町、昭和町
関東	富士川	富士川(釜無川を含む)	清水端 (山梨県富士川町)	山梨県 市川三郷町、身延町、富士川町
関東	富士川	富士川(釜無川を含む)	南部 (山梨県南部町)	山梨県 身延町 静岡県 静岡市清水区、富士宮市、富士市
北陸	荒川	荒川	上関(左岸) (新潟県関川村)	新潟県 関川村
北陸	荒川	荒川	葛籠山(右岸) (新潟県村上市)	新潟県 村上市、胎内市
北陸	阿賀野川	阿賀野川	満願寺(左岸) (新潟市秋葉区)	新潟県 新潟市中央区、東区、江南区、秋葉区
北陸	阿賀野川	阿賀野川	満願寺(右岸) (新潟市秋葉区)	新潟県 新潟市江南区、北区、阿賀野市
北陸	阿賀野川	阿賀野川	馬下 (新潟県五泉市)	新潟県 新潟市江南区、北区、阿賀野市、五泉市
北陸	阿賀野川	阿賀川	山科 (福島県喜多方市)	福島県 喜多方市、会津坂下町
北陸	阿賀野川	阿賀川	富古 (福島県会津坂下町)	福島県 喜多方市、会津坂下町、会津若松市、湯川村
北陸	阿賀野川	阿賀川	馬越 (新潟県会津美里町)	福島県 喜多方市、会津坂下町、会津若松市、湯川村、会津美里町
北陸	信濃川	信濃川(下流)	尾崎 (新潟県三条市)	新潟県 燕市、加茂市、新潟市南区
北陸	信濃川	信濃川(下流)	保明新田 (新潟県田上町)	新潟県 加茂市、田上町、新潟市南区、秋葉区
北陸	信濃川	信濃川(下流)、 関屋分水路	常石橋 (新潟市西区)	新潟県 新潟市南区、江南区、西蒲区、西区、中央区、東区
北陸	信濃川	信濃川(中流)、大河津分水路	大河津 (新潟県燕市)	新潟県 新潟市南区、西区、西蒲区、燕市、見附市、長岡市、弥彦村
北陸	信濃川	信濃川(中流)	長岡 (新潟県長岡市)	新潟県 見附市、長岡市、弥彦村

整備局等名	水系名	河川名	基準観測所名 (位置)	配信先
北陸	信濃川	信濃川(中流)	小千谷 (新潟県小千谷市)	新潟県 見附市、長岡市、弥彦村、小千谷市
北陸	信濃川	信濃川(中流)	十日町 (新潟県十日町市)	新潟県 長岡市、小千谷市、十日町市
北陸	信濃川	魚野川	堀之内 (新潟県魚沼市)	新潟県 長岡市、魚沼市、南魚沼市
北陸	信濃川	魚野川	小出 (新潟県魚沼市)	新潟県 魚沼市、南魚沼市
北陸	信濃川	魚野川	六日町 (新潟県南魚沼市)	新潟県 魚沼市、南魚沼市
北陸	信濃川	千曲川	立ヶ花 (長野県中野市)	長野県 木島平村、飯山市、中野市、小布施町、須坂市、長野市
北陸	信濃川	千曲川	杭瀬下 (長野県千曲市)	長野県 中野市、須坂市、長野市、千曲市
北陸	信濃川	千曲川	生田 (長野県上田市)	長野県 中野市、坂城町、上田市
北陸	信濃川	犀川	小市 (長野県長野市)	長野県 長野市
北陸	関川	関川	高田 (新潟県上越市)	新潟県 上越市
北陸	姫川	姫川	山本 (新潟県糸魚川市)	新潟県 糸魚川市
北陸	黒部川	黒部川	愛本(下流) (富山県黒部市)	富山県 黒部市、入善町、朝日町
北陸	黒部川	黒部川	愛本 (富山県黒部市)	富山県 黒部市
北陸	常願寺川	常願寺川	大川寺 (富山県富山市)	富山県 富山市、立山町、舟橋村
北陸	神通川	神通川、西派川	大沢野大橋 (富山県富山市)	富山県 富山市
北陸	神通川	神通川	神通大橋 (富山県富山市)	富山県 富山市、射水市
北陸	庄川	庄川	小牧 (富山県砺波市)	富山県 富山市、小矢部市、砺波市、南砺市
北陸	庄川	庄川	大門 (富山県射水市)	富山県 富山市、高岡市、小矢部市、射水市、砺波市、南砺市
北陸	小矢部川	小矢部川	津沢 (富山県小矢部市)	富山県 小矢部市、南砺市、砺波市
北陸	小矢部川	小矢部川	石動 (富山県小矢部市)	富山県 小矢部市、南砺市
北陸	小矢部川	小矢部川	長江 (富山県高岡市)	富山県 高岡市、小矢部市、射水市、南砺市
北陸	手取川	手取川	鶴来 (石川県白山市)	石川県 小松市、白山市、能美市、野々市市、川北町、金沢市
北陸	梯川	梯川	埴田 (石川県小松市)	石川県 小松市、能美市
中部	狩野川	狩野川	大仁 (静岡県伊豆の国市)	静岡県 伊豆市、伊豆の国市
中部	狩野川	狩野川	徳倉 (静岡県清水町)	静岡県 沼津市、三島市、伊豆の国市、清水町、函南町
中部	安倍川	安倍川	牛妻 (静岡県葵区)	静岡県 静岡県葵区、駿河区
中部	安倍川	安倍川	手越 (静岡県駿河区)	静岡県 静岡県葵区、駿河区
中部	大井川	大井川	神座 (静岡県島田市)	静岡県 島田市
中部	大井川	大井川	細島 (静岡県島田市)	静岡県 島田市、吉田町、焼津市、牧之原市、藤枝市
中部	菊川	菊川	加茂 (静岡県菊川市)	静岡県 菊川市、掛川市
中部	天竜川	天竜川(下流)	鹿島 (浜松市天竜区)	静岡県 浜松市天竜区、浜北区、中区、東区、南区、西区、磐田市
中部	天竜川	天竜川(下流)	中ノ町 (浜松市中区)	静岡県 浜松市中区、東区、南区、西区、磐田市
中部	天竜川	天竜川(上流)	伊那富 (長野県辰野町)	長野県 辰野町、箕輪町、南箕輪村、伊那市
中部	天竜川	天竜川(上流)	沢渡 (長野県伊那市)	長野県 伊那市、宮田村、駒ヶ根市、飯島町、中川村、松川町
中部	天竜川	天竜川(上流)	市田 (長野県高森町)	長野県 松川町、高森町、豊丘村、喬木村、飯田市
中部	天竜川	天竜川(上流)	天竜峡 (長野県飯田市)	長野県 喬木村、飯田市
中部	豊川	豊川	石田 (愛知県新城市)	愛知県 新城市、豊川市、豊橋市
中部	豊川	豊川	当古 (愛知県豊川市)	愛知県 豊川市、豊橋市
中部	豊川	豊川放水路	放水路第 (愛知県豊川市)	愛知県 豊川市、豊橋市
中部	矢作川	矢作川	高橋 (愛知県豊田市)	愛知県 豊田市、岡崎市、知立市、刈谷市、安城市
中部	矢作川	矢作川	岩津 (愛知県岡崎市)	愛知県 豊田市、岡崎市、知立市、刈谷市、西尾市、安城市、幸田町、碧南市、高浜市
中部	矢作川	矢作川	米津 (愛知県西尾市)	愛知県 西尾市、安城市、碧南市、高浜市
中部	庄内川	庄内川	枇杷島 (愛知県清須市)	愛知県 清須市、北名古屋市、あま市、大治町、名古屋市長区、北区、西区、中村区、中区、熱田区、中川区、港区、一宮市、稲沢市
中部	庄内川	庄内川	志段味 (愛知県名古屋市長区)	愛知県 瀬戸市、小牧市、春日井市、豊山町、清須市、北名古屋市長区、西区、守山区
中部	庄内川	土岐川	多治見 (岐阜県多治見市)	岐阜県 多治見市
中部	庄内川	土岐川	土岐 (岐阜県土岐市)	岐阜県 土岐市、多治見市
中部	庄内川	矢田川	瀬古 (愛知県名古屋市長区)	愛知県 名古屋市長区、北区、西区、中村区、中区、熱田区、中川区、港区、守山区、千種区
中部	木曾川	木曾川(下流)	木曾成戸 (岐阜県海津市)	愛知県 蟹江町、津島市、愛西市、弥富市、飛島村
中部	木曾川	木曾川(上流)	今渡 (岐阜県可児市)	岐阜県 美濃加茂市、可児市、坂祝町
中部	木曾川	木曾川(上流)	犬山 (愛知県犬山市)	愛知県 小牧市、清須市、北名古屋市長区、あま市、大治町、名古屋市長区、中川区、港区、一宮市、犬山市、江南市、稲沢市、岩倉市、大口町、扶桑町 岐阜県 各務原市、岐南町、笠松町
中部	木曾川	木曾川(上流)	笠松 (岐阜県笠松町)	愛知県 清須市、北名古屋市長区、あま市、大治町、名古屋市長区、中川区、港区、一宮市、江南市、稲沢市 岐阜県 岐阜市、羽島市、岐南町、笠松町
中部	木曾川	長良川(下流)	長良成戸 (岐阜県海津市)	愛知県 愛西市 岐阜県 海津市
中部	木曾川	長良川(上流)	志節 (岐阜県岐阜市)	岐阜県 岐阜市、大垣市、瑞穂市、岐南町、笠松町、養老町、安八町、輪之内町、北方町

整備局等名	水系名	河川名	基準観測所名 (位置)	配信先
中部	木曾川	長良川(上流)	墨俣 (岐阜県大垣市)	岐阜県 岐阜市、大垣市、羽島市、瑞穂市、岐南町、笠松町、養老町、安八町、輪之内町、北方町
中部	木曾川	揖斐川(下流)	今尾 (岐阜県養老町)	岐阜県 海津市
中部	木曾川	揖斐川(上流)	岡島 (岐阜県揖斐川町)	岐阜県 大垣市、瑞穂市、養老町、安八町、神戸町、輪之内町、北方町、揖斐川町、大野町、池田町
中部	木曾川	揖斐川(上流)	万石 (岐阜県大垣市)	岐阜県 大垣市、瑞穂市、養老町、安八町、神戸町、輪之内町、北方町、大野町
中部	木曾川	揖斐川(根尾川)	山口 (岐阜県大野町)	岐阜県 大垣市、瑞穂市、本巣市、安八町、神戸町、輪之内町、北方町、大野町
中部	鈴鹿川	鈴鹿川	龜山 (三重県龜山市)	三重県 龜山市、鈴鹿市
中部	鈴鹿川	鈴鹿川	高岡 (三重県鈴鹿市)	三重県 鈴鹿市、四日市市
中部	雲出川	雲出川	大仰 (三重県津市)	三重県 津市
中部	雲出川	雲出川	雲出橋 (三重県松坂市)	三重県 津市
中部	櫛田川	櫛田川	両郡 (三重県多気町)	三重県 多気町、明和町
中部	櫛田川	櫛田川	櫛田橋 (三重県松坂市)	三重県 明和町
中部	宮川	宮川	岩出 (三重県玉城町)	三重県 伊勢市、玉城町
近畿	由良川	由良川・土師川	福知山 (京都府福知山市)	京都府 福知山市、舞鶴市、宮津市
近畿	由良川	由良川	綾部 (京都府綾部市)	京都府 綾部市、福知山市
近畿	淀川	野洲川	野洲 (滋賀県野洲市)	滋賀県 近江八幡市、草津市、守山市、栗東市、野洲市、湖南市
近畿	淀川	瀬田川	関ノ津 (滋賀県大津市)	滋賀県 大津市
近畿	淀川	瀬田川	鳥居川 (滋賀県大津市)	滋賀県 大津市
近畿	淀川	淀川	枚方 (大阪府枚方市)	大阪府 吹田市、高槻市、守口市、枚方市、茨木市、寝屋川市、門真市、摂津市、島本町、 京都府 豊中市
近畿	淀川	宇治川	禰尾山 (京都府宇治市)	京都府 京都市伏見区、宇治市、八幡市、久御山町
近畿	淀川	木津川	加茂 (京都府木津川市)	京都府 京都市伏見区、宇治市、城陽市、八幡市、京田辺市、木津川市、久御山町、井手町、笠置町、和束町、精華町
近畿	淀川	桂川	桂 (京都市西京区)	大阪府 島本町 京都府 京都市下京区、南区、右京区、伏見区、西京区、向日市、長岡京市、八幡市、大山崎町、久御山町
近畿	淀川	木津川・服部川・拓植川	岩倉 (三重県伊賀市)	京都府 和束町、笠置町、南山城村 奈良県 奈良市 三重県 伊賀市
近畿	淀川	名張川・宇陀川	名張 (三重県名張市)	三重県 名張市 奈良県 宇陀市、山添村
近畿	淀川	猪名川・藻川	小戸 (大阪府池田市)	大阪府 豊中市、池田市 兵庫県 尼崎市、伊丹市、川西市
近畿	大和川	大和川	坂東 (奈良県大和郡山市)	奈良県 三郷町、川西町、三宅町
近畿	大和川	大和川	柏原 (大阪府藤井寺市)	大阪府 松原市
近畿	円山川	円山川	立野 (兵庫県豊岡市)	兵庫県 豊岡市
近畿	円山川	出石川	弘原 (兵庫県豊岡市)	兵庫県 豊岡市
近畿	加古川	加古川	板波 (兵庫県西脇市)	兵庫県 加東市、小野市、加西市
近畿	加古川	加古川	国包 (兵庫県加古川市)	兵庫県 加古川市、高砂市、播磨町
近畿	揖保川	揖保川	山崎第二 (兵庫県宍粟市)	兵庫県 宍粟市
近畿	揖保川	揖保川・中川・元川	龍野 (兵庫県たつの市)	兵庫県 宍粟市、たつの市、太子町
近畿	紀の川	紀の川	船戸 (和歌山県岩出市)	和歌山県 和歌山市、岩出市、紀の川市
近畿	紀の川	紀の川	三谷 (和歌山県かつらぎ町)	和歌山県 和歌山市、紀の川市、橋本市、かつらぎ町、九度山町
近畿	紀の川	紀の川	五條 (奈良県五條市)	和歌山県 橋本市、かつらぎ町、九度山町 奈良県 五條市
近畿	新宮川	熊野川下流	成川 (三重県紀宝町)	三重県 紀宝町
近畿	九頭竜川	九頭竜川	中角 (福井県福井市)	福井県 福井市、坂井市、あわら市、永平寺町
近畿	九頭竜川	日野川	深谷 (福井県福井市)	福井県 福井市
近畿	北川	北川・遠敷川	高塚 (福井県小浜市)	福井県 小浜市、若狭町
中国	千代川	千代川	行徳 (鳥取県鳥取市)	鳥取県 鳥取市
中国	千代川	千代川	袋河原 (鳥取県鳥取市)	鳥取県 鳥取市
中国	千代川	千代川	用瀬 (鳥取県鳥取市)	鳥取県 鳥取市
中国	千代川	袋川、新袋川	宮ノ下 (鳥取県鳥取市)	鳥取県 鳥取市
中国	天神川	天神川	小田 (鳥取県倉吉市)	鳥取県 倉吉市、湯梨浜町、北栄町
中国	天神川	天神川	竹田橋 (鳥取県倉吉市)	鳥取県 倉吉市、湯梨浜町、北栄町、三朝町
中国	天神川	小鴨川	河原町 (鳥取県倉吉市)	鳥取県 倉吉市、北栄町
中国	天神川	国府川	福光 (鳥取県倉吉市)	鳥取県 倉吉市、北栄町
中国	日野川	日野川	車尾 (鳥取県米子市)	鳥取県 米子市、日吉津村、伯耆町
中国	日野川	日野川	溝口 (鳥取県伯耆町)	鳥取県 米子市、日吉津村、伯耆町
中国	日野川	法勝寺川	福市 (鳥取県米子市)	鳥取県 米子市、南部町
中国	斐伊川	斐伊川	木次 (鳥根県雲南市)	鳥根県 雲南市
中国	斐伊川	斐伊川	新伊草 (鳥根県雲南市)	鳥根県 出雲市、雲南市
中国	斐伊川	斐伊川	上島 (鳥根県出雲市)	鳥根県 出雲市、雲南市
中国	斐伊川	斐伊川	大津 (鳥根県出雲市)	鳥根県 出雲市、雲南市

整備局等名	水系名	河川名	基準観測所名 (位置)	配信先
中国	斐伊川	斐伊川	瀬分 (島根県出雲市)	島根県 出雲市、雲南市
中国	斐伊川	神戸川	馬木 (島根県出雲市)	島根県 出雲市
中国	斐伊川	神戸川	古志橋 (島根県出雲市)	島根県 出雲市
中国	江の川	江の川(下流)	川平 (島根県江津市)	島根県 江津市
中国	江の川	江の川(下流)	谷住郷 (島根県江津市)	島根県 江津市、川本町
中国	江の川	江の川(下流)	川本 (島根県川本町)	島根県 川本町
中国	江の川	江の川(下流)	都賀 (島根県美郷町)	島根県 美郷町
中国	江の川	江の川(上流)	吉田 (広島県安芸高田市)	広島県 三次市、安芸高田市
中国	江の川	江の川(上流)	粟屋 (広島県三次市)	広島県 三次市
中国	江の川	江の川(上流)	尾闕山 (広島県三次市)	広島県 三次市、安芸高田市
中国	江の川	神野瀬川	神野瀬川 (広島県三次市)	広島県 三次市
中国	江の川	西城川	三次 (広島県三次市)	広島県 三次市
中国	江の川	馬洗川	南畑敷 (広島県三次市)	広島県 三次市
中国	高津川	高津川	神田 (島根県益田市)	島根県 益田市
中国	高津川	高津川	高角 (島根県益田市)	島根県 益田市
中国	高津川	匹見川	横田 (島根県益田市)	島根県 益田市
中国	吉井川	吉井川	津瀬 (岡山県和気町)	岡山県 岡山市中区、東区、赤磐市、和気町
中国	吉井川	吉井川	御休 (岡山県岡山市)	岡山県 岡山市中区、東区、備前市、瀬戸内市
中国	吉井川	金剛川	尺所 (岡山県和気町)	岡山県 和気町
中国	高梁川	高梁川	日羽 (岡山県総社市)	岡山県 倉敷市、総社市、早島町、岡山市北区、南区
中国	高梁川	高梁川	清津 (岡山県倉敷市)	岡山県 倉敷市、総社市、早島町、岡山市北区、南区
中国	高梁川	小田川	矢掛 (岡山県矢掛町)	岡山県 倉敷市、総社市
中国	旭川	旭川	下牧 (岡山県岡山市)	岡山県 岡山市北区、中区、東区、南区
中国	旭川	旭川	三野 (岡山県岡山市)	岡山県 岡山市北区、中区、東区、南区
中国	旭川	旭川	相生橋 (岡山県岡山市)	岡山県 岡山市北区、中区、東区、南区
中国	旭川	百聞川	原尾島橋 (岡山県岡山市)	岡山県 岡山市中区、東区
中国	芦田川	芦田川	矢野原 (広島県府中市)	広島県 府中市
中国	芦田川	芦田川	府中 (広島県府中市)	広島県 福山市、府中市
中国	芦田川	芦田川	山手 (広島県福山市)	広島県 福山市
中国	芦田川	高屋川	御幸 (広島県福山市)	広島県 福山市
中国	太田川	太田川	土居 (広島県安芸太田町)	広島県 安芸太田町
中国	太田川	太田川	加計 (広島県安芸太田町)	広島県 安芸太田町
中国	太田川	太田川	飯室 (広島県広島市)	広島県 安芸太田町
中国	小瀬川	小瀬川	高国橋 (山口県岩国市)	広島県 大竹市 山口県 和木町
中国	小瀬川	小瀬川	小川津 (山口県岩国市)	広島県 大竹市 山口県 和木町
中国	佐波川	佐波川	新橋 (山口県防府市)	山口県 防府市
中国	佐波川	佐波川	漆尾 (山口県山口市)	山口県 防府市
四国	吉野川	吉野川	池田 (徳島県三好市)	徳島県 三好市、東みよし町、つるぎ町、美馬市
四国	吉野川	吉野川	若津 (徳島県阿波市)	徳島県 阿波市、吉野川市、板野町、上板町、石井町、藍住町、徳島市、北島町、松茂町、鳴門市
四国	那賀川	那賀川	古庄(上流) (徳島県阿南市)	徳島県 阿南市、小松島市
四国	那賀川	那賀川	古庄(下流) (徳島県阿南市)	徳島県 阿南市、小松島市
四国	重信川	重信川	出合 (愛媛県松前町)	愛媛県 松山市、伊予市、東温市、松前町、砥部町
四国	肱川	肱川、矢落川	大洲第二 (愛媛県大洲市)	愛媛県 大洲市
四国	物部川	物部川	深淵 (高知県香南市)	高知県 高知市、南国市、香南市、香美市
四国	仁淀川	仁淀川	伊野 (高知県いの町)	高知県 高知市、土佐市、いの町、佐川町、日高村
四国	渡川	四万十川	具同 (高知県四万十市)	高知県 四万十市
四国	土器川	土器川	祓川橋(ほんのう区域) (香川県まんのう町)	香川県 まんのう町、琴平町、丸亀市、善通寺市、多度津町
四国	土器川	土器川	祓川橋(丸亀区域) (香川県まんのう町)	香川県 まんのう町、丸亀市、坂出市、宇多津町、多度津町
九州	本明川	本明川	裏山 (長崎県諫早市)	長崎県 諫早市
九州	番匠川	番匠川	番匠橋 (大分県佐伯市)	大分県 佐伯市
九州	五ヶ瀬川	五ヶ瀬川・大瀬川	松山 (宮崎県延岡市)	宮崎県 延岡市
九州	五ヶ瀬川	五ヶ瀬川・大瀬川	三ツ瀬 (宮崎県延岡市)	宮崎県 延岡市
九州	遠賀川	遠賀川	川島 (福岡県飯塚市)	福岡県 嘉麻市、飯塚市、小竹町
九州	遠賀川	遠賀川	日の出橋 (福岡県直方市)	福岡県 小竹町、宮若市、直方市、北九州市若松区、八幡西区、中間市
九州	遠賀川	遠賀川	中間 (福岡県中間市)	福岡県 直方市、北九州市若松区、八幡西区、中間市、鞍手町、水巻町、遠賀町、芦屋町、岡垣町
九州	遠賀川	犬鳴川	宮田橋 (福岡県宮若市)	福岡県 小竹町、宮若市、直方市、中間市、鞍手町、遠賀町

整備局等名	水系名	河川名	基準観測所名 (位置)	配信先
九州	遠賀川	彦山川	伊田 (福岡県田川市)	福岡県 直方市、添田町、大任町、田川市、福智町
九州	山国川	山国川	柿坂 (大分県中津市)	大分県 中津市
九州	山国川	山国川・中津川	下唐原 (大分県上毛町)	福岡県 上毛町 大分県 中津市
九州	大分川	大分川	同原 (大分県由布市)	福岡県 上毛町、吉富町
九州	大分川	大分川	府内大橋 (大分県大分市)	大分県 大分市
九州	大分川	七瀬川	胡麻橋 (大分県大分市)	大分県 大分市
九州	大野川	大野川・乙津川	白滝橋 (大分県大分市)	大分県 大分市
九州	小丸川	小丸川	小丸大橋 (宮崎県高鍋町)	宮崎県 高鍋町、木城町
九州	大淀川	大淀川(上流)	岳下 (宮崎県都城市)	宮崎県 都城市
九州	大淀川	大淀川(上流)	樋渡 (宮崎県都城市)	宮崎県 都城市
九州	大淀川	大淀川(下流)	高岡 (宮崎県宮崎市)	宮崎県 宮崎市
九州	大淀川	大淀川(下流)	柏田 (宮崎県宮崎市)	宮崎県 宮崎市、国富町
九州	大淀川	本庄川	菟田 (宮崎県国富町)	宮崎県 宮崎市、国富町、綾町
九州	肝属川	肝属川	侯瀬 (鹿児島県東串良町)	鹿児島県 鹿屋市、東串良町、肝付町
九州	肝属川	肝属川	壬子橋 (鹿児島県鹿屋市)	鹿児島県 鹿屋市
九州	肝属川	串良川	豊栄 (鹿児島県東串良町)	鹿児島県 鹿屋市、東串良町、肝付町
九州	肝属川	高山川	高山橋 (鹿児島県肝付町)	鹿児島県 鹿屋市、東串良町、肝付町
九州	肝属川	始良川	始良橋 (鹿児島県鹿屋市)	鹿児島県 鹿屋市
九州	川内川	川内川・樋渡川・隈之城川	川内 (鹿児島県薩摩川内市)	鹿児島県 薩摩川内市
九州	川内川	川内川	宮之城 (鹿児島県さつま町)	鹿児島県 さつま町
九州	川内川	川内川・綿打川	栗野橋 (鹿児島県伊佐市、湧水町)	鹿児島県 伊佐市、湧水町
九州	川内川	川内川・長江川	真幸 (宮崎県えびの市)	宮崎県 えびの市
九州	球磨川	球磨川・南川・前川	萩原 (熊本県八代市)	熊本県 八代市
九州	球磨川	球磨川	大野 (熊本県球磨村)	熊本県 八代市、芦北町、球磨村
九州	球磨川	球磨川	渡 (熊本県球磨村)	熊本県 人吉市、球磨村
九州	球磨川	球磨川	人吉 (熊本県人吉市)	熊本県 人吉市、錦町、相良村
九州	球磨川	球磨川	一武 (熊本県錦町)	熊本県 錦町、あさぎり町
九州	球磨川	球磨川	多良木 (熊本県多良木町)	熊本県 あさぎり町、多良木町、湯前町、水上村
九州	白川	白川	代継橋 (宮崎県熊本市)	熊本県 熊本市中央区、東区、西区、南区、北区
九州	緑川	緑川・浜戸川	城南 (熊本県熊本市)	熊本県 熊本市東区、西区、南区、宇土市、宇城市、嘉島町、御船町、甲佐町
九州	緑川	緑川	中甲橋 (熊本県美里町)	熊本県 熊本市南区、御船町、甲佐町、美里町
九州	緑川	御船川	御船 (熊本県御船町)	熊本県 熊本市東区、南区、嘉島町、御船町
九州	緑川	加勢川	大六橋 (熊本県嘉島町)	熊本県 熊本市中央区、東区、西区、南区、嘉島町、御船町
九州	菊池川	菊池川	玉名 (熊本県玉名市)	熊本県 玉名市、玉東町、和水町
九州	菊池川	菊池川	山鹿 (熊本県山鹿市)	熊本県 和水町、山鹿市
九州	菊池川	菊池川	広瀬 (熊本県菊池市)	熊本県 山鹿市、菊池市
九州	菊池川	合志川	佐野 (熊本県菊池市)	熊本県 熊本市北区、山鹿市、菊池市
九州	筑後川	筑後川・庄手川・玖珠川	小淵 (熊本県日田市)	大分県 日田市
九州	筑後川	筑後川	荒瀬 (福岡県うきは市)	福岡県 久留米市、うきは市、朝倉市、大刀洗町
九州	筑後川	筑後川	片ノ瀬 (福岡県久留米市)	福岡県 久留米市、小郡市、朝倉市、大刀洗町
九州	筑後川	筑後川・早津江川・広川	瀬ノ下 (福岡県久留米市)	福岡県 久留米市、大川市、大木町、柳川市、筑後市 佐賀県 佐賀市、鳥栖市、神埼市、みやき町、吉野ヶ里町、上峰町
九州	矢部川	矢部川・楠田川	船小屋 (福岡県筑後市)	福岡県 久留米市、大川市、大木町、柳川市、筑後市、八女市、みやま市
九州	六角川	六角川・武雄川	潮見橋 (佐賀県武雄市)	佐賀県 武雄市、嬉野市、大町町、江北町、白石町
九州	六角川	牛津川	妙見橋 (佐賀県多久市)	佐賀県 佐賀市、多久市、大町町、江北町、小城市
九州	松浦川	松浦川	牟田部 (佐賀県唐津市)	佐賀県 唐津市
九州	松浦川	松浦川	川西橋 (佐賀県伊万里市)	佐賀県 武雄市、唐津市、伊万里市
九州	松浦川	徳須恵川	徳須恵橋 (佐賀県唐津市)	佐賀県 唐津市、伊万里市
九州	松浦川	巖木川	中島橋 (佐賀県唐津市)	佐賀県 唐津市
九州	嘉瀬川	嘉瀬川	川上 (佐賀県佐賀市)	佐賀県 佐賀市、小城市