

熊本地震からの 復旧・復興へ

平成28年4月14日に発生した熊本地震は、日本がかつて経験した事がない「震度7を2回」観測し、各地に甚大な被害をもたらした。

これは、九州地方整備局における一日も早い復旧・復興に向けた活動記録です。



熊本地震からの復旧・復興へ

目次

地震発生

- ◆震度7が2回…………… 1
- ◆激震の爪痕…………… 2
- ◆堤防に亀裂…………… 3
- ◆大規模崩落…………… 4
- ◆動脈寸断…………… 5
- ◆建物倒壊…………… 6

被災地支援

- ◆2県21市町村へ派遣…………… 7
- ◆海上から緊急救援…………… 8
- ◆被災地を支援する「道の駅」…………… 9
- ◆上空から被災調査…………… 10
- ◆ドローンで鳥の目調査…………… 11

復旧へ

- ◆TEC-FORCE出動…………… 12
- ◆「命の道」をすばやく確保…………… 13
- ◆24時間態勢で緊急復旧…………… 14

復興に向けて

- ◆復興に向け第一歩…………… 15
- ◆熊本を結ぶ…………… 16
- ◆熊本を元気に 阿蘇に行こう！…………… 17
- ◆俵山トンネル再開…………… 18
- ◆安全で安心な堤防復旧へ…………… 19

4月14日(木) 21時26分(前震)
4月16日(土) 01時25分(本震)

地震発生

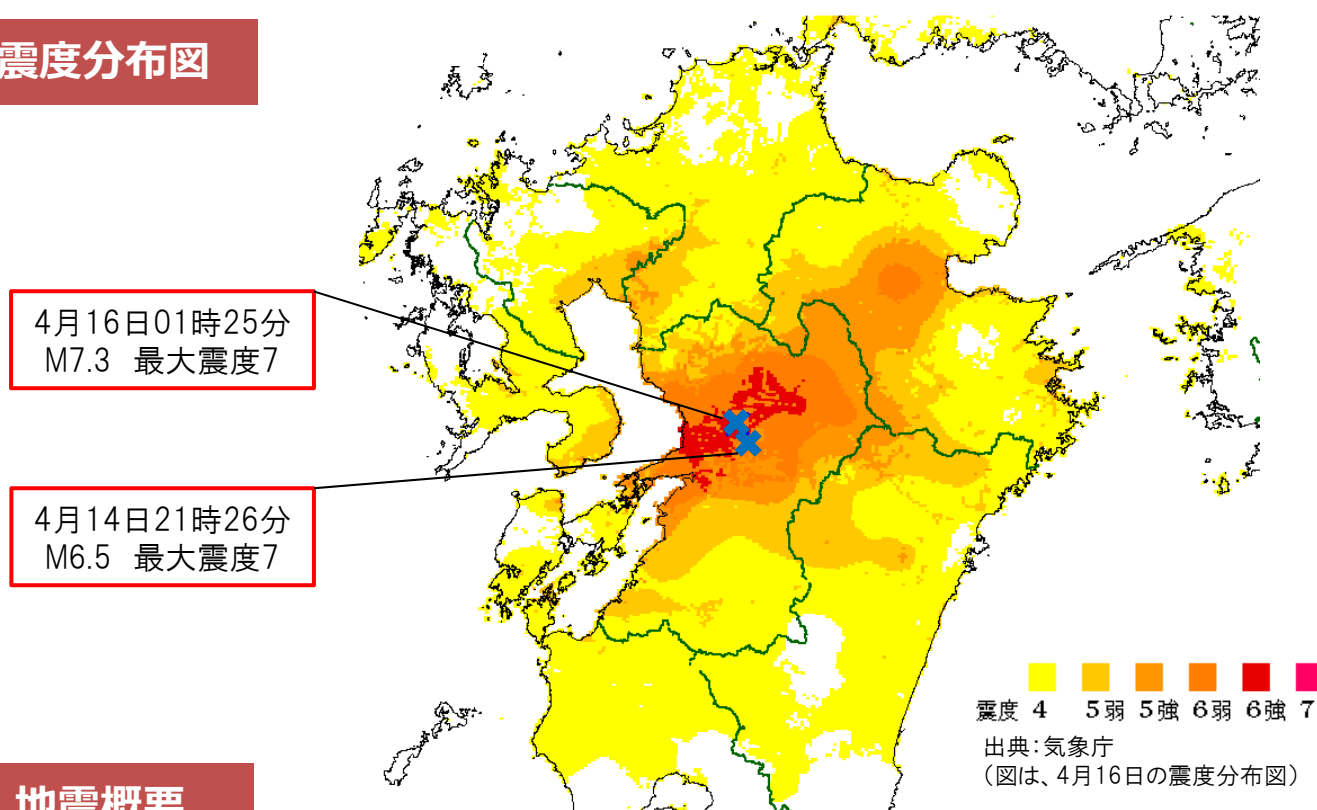
震度7が2回

前例の無い激しい揺れが続けて発生

4月14日以降、熊本県熊本地方、阿蘇地方、大分県中部等にかけて、広い範囲で地震活動が活発化し、震度1以上を観測した回数は4,081回(10月10日24時現在)に達した。一連の地震活動で、震度7を2回観測したのは、1949年に「震度7」の階級ができて以降、今回が観測史上初めてである。

この一連の地震活動により、熊本地方を中心に各地で甚大な被害が発生した。

震度分布図



地震概要

発生日時	平成28年4月14日(木)21時26分(前震) 平成28年4月16日(土)01時25分(本震)
震源	熊本県熊本地方
規模	マグニチュード6.5(前震) マグニチュード7.3(本震)
地震名	平成28年熊本地震
主な震度	○前震 震度7 益城町 震度6弱 玉名市、西原村、嘉島町、宇城市、熊本市 ○本震 震度7 西原村、益城町 震度6強 南阿蘇村、菊池市、宇土市、大津町、嘉島町、宇城市、合志市、熊本市

激震の爪痕

地震発生



益城町 (2016. 4. 23)

前例の無い地震は、各地に甚大な被害をもたらした

2回の震度7とその後の地震活動により、震源地に近い熊本市、益城町、西原村、南阿蘇村を中心に各地で甚大な被害が発生した。

住宅の被害は19万棟以上、最大時には20万人以上の方々が避難(所)生活を強いられることとなった。

被災状況

死者・負傷者

死者 228名 重傷者 1,149名 軽傷者 1,604名 (平成28年4月14日からの累計)

※死者数内訳：

- ・警察が検視により確認している死者数 50名
- ・災害による負傷の悪化又は避難生活等における身体的負担による死者数 170名 (うち、市町村において災害弔慰金法等に基づき災害が原因で死亡したものと認められた死者 167名)
- ・2016年6月19日から6月25日に発生した被害のうち熊本地震との関連が認められた死者数 5名

(出典：総務省消防庁応急対策室公表資料 (H29. 4. 13現在))

建物被害 (住宅被害) (非住家被害) (火災)

全壊 8,697棟 半壊 34,037棟 一部損壊 155,902棟
公共建物 439棟 その他 11,007棟
15件

(出典：総務省消防庁応急対策室公表資料 (H29. 4. 13現在))

避難所の状況 (最大時)

○熊本県855箇所 (4/17 09:00)※1 183,882名 (4/17 09:30)※1
○大分県181箇所 (4/17 05:00)※1 16,238名 (-)※2
○福岡県249箇所 (4/16 18:00)※1 1,924名 (4/16 07:00)※2
○宮崎県 29箇所 (4/17 05:00)※1 531名 (4/16 21:00)※2
○長崎県 21箇所 (4/17 21:00)※1 1,711名 (4/17 03:00)※2

(出典：※1内閣府公表資料 ※2各県公表資料を基に九州地方整備局で抽出)

堤防に亀裂

地震発生



緑川 (2016. 4. 16)

堤防の亀裂や沈下が発生

地震発生後、国が管理する緑川水系や白川水系、菊池川水系では、河川堤防の亀裂や沈下等172箇所の変状が確認されたほか、自治体が管理する河川でも大きな変状が生じた。梅雨時期が目前に迫り、一刻も早い緊急復旧工事が求められた。



緑川水系赤井川 (2016. 4. 26)

地震発生

大規模 崩落



約50万 m^3 の土砂が一気に崩落

南阿蘇村阿蘇大橋地区では、4月16日の本震により長さ約700m、幅200mの大規模な斜面崩落が発生した。今回の地震では、阿蘇地域を中心に多くの土砂崩れが確認されている。



動脈寸断

地震発生



撮影:(有)空撮ジャパン

南阿蘇村(2016.5.8)

国道57号やJR豊肥本線など、道路、鉄道の大動脈が寸断

今回の地震では、斜面崩落により熊本と大分を結ぶ主要な交通ルートである国道57号、JR豊肥本線が寸断された。また、熊本市街地から南阿蘇村への主要ルートである国道325号で阿蘇大橋が落橋するなど、いたる所で通行不能となり、救助・救援、緊急物資輸送のほか、地域の生活再建に支障が生じることとなった。



南阿蘇村(2016.4.19)

建物倒壊

地震発生



益城町(2016.5.14)

国の重要文化財をはじめ、多くの建物が倒壊

今回の地震により、熊本市、益城町、西原村を中心に、住宅の全壊が8千棟以上、半壊・一部損壊が18万棟以上に達した。また、熊本県を代表する観光地の熊本城や日本三大楼門の一つを有する阿蘇神社など、多くの文化的建築物が甚大な被害を受けた。



熊本城(2016.4.15)



九州運輸局提供

阿蘇神社(2016.5.8)



宇土市役所(2016.4.19)

2県21市町村へ 派遣

被災地
支援



阿蘇市(2016.5.3)

地方整備局職員が地域に寄り添い、県や市町村をサポート

リエゾン(現地情報連絡員:フランス語で、「組織間の連絡、連携」の意味)は、発災直後から被災した地方公共団体の災害対策本部に派遣され、被災状況や必要な支援内容等の情報を把握し、地方整備局との連絡・調整を行った。発災後、5月31日までに延べ約2,100人を派遣した。



嘉島町(2016.4.19)



益城町(2016.4.21)

海上から 緊急救援

被災地
支援



熊本港 (2016. 4. 17)

全国の地方整備局所有船が、救援物資の運搬を支援

被災地への救援物資をとどけるため、全国の地方整備局が所有する大型浚渫兼油回収船等を使い、大分、福岡の港湾へ海上から緊急輸送を行った。さらに、断水している地域の住民に対する給水や入浴支援を実施した。

▼ 白山丸による支援物資輸送



北陸地整から届いた物資を荷下ろし
【博多港】(2016.4.21)

▼ 海翔丸による入浴支援



海翔丸に乗船する地域の方々



浴室の様子



被災地へ搬入

支援物資の荷下ろし

被災地を支援する 「道の駅」

被災地
支援



出典) 九州沖縄「道の駅」連絡会事務局

道の駅「小国」(2016. 4. 16)

避難者を受け入れ、防災拠点として被災地を支援

「道の駅」は、災害発生直後から避難者を受け入れ、水・飲料、被災住宅の応急処理用のブルーシート等を無料配給し、炊き出しで被災者を支援。さらに、自衛隊の活動拠点となったほか、緊急車両へ通行可能な道路情報を提供するなど、防災拠点としての機能を発揮した。



道の駅「竜北」(2016. 4. 20)



出典) 九州沖縄「道の駅」連絡会事務局

道の駅「阿蘇望の郷くぎの」(2016. 4. 24)



出典) 九州沖縄「道の駅」連絡会事務局

ブルーシート配布状況
道の駅「大津」(2016. 4. 20)



出典) 九州沖縄「道の駅」連絡会事務局

道の駅「阿蘇望の郷くぎの」(2016. 4. 22)

被災地
支援

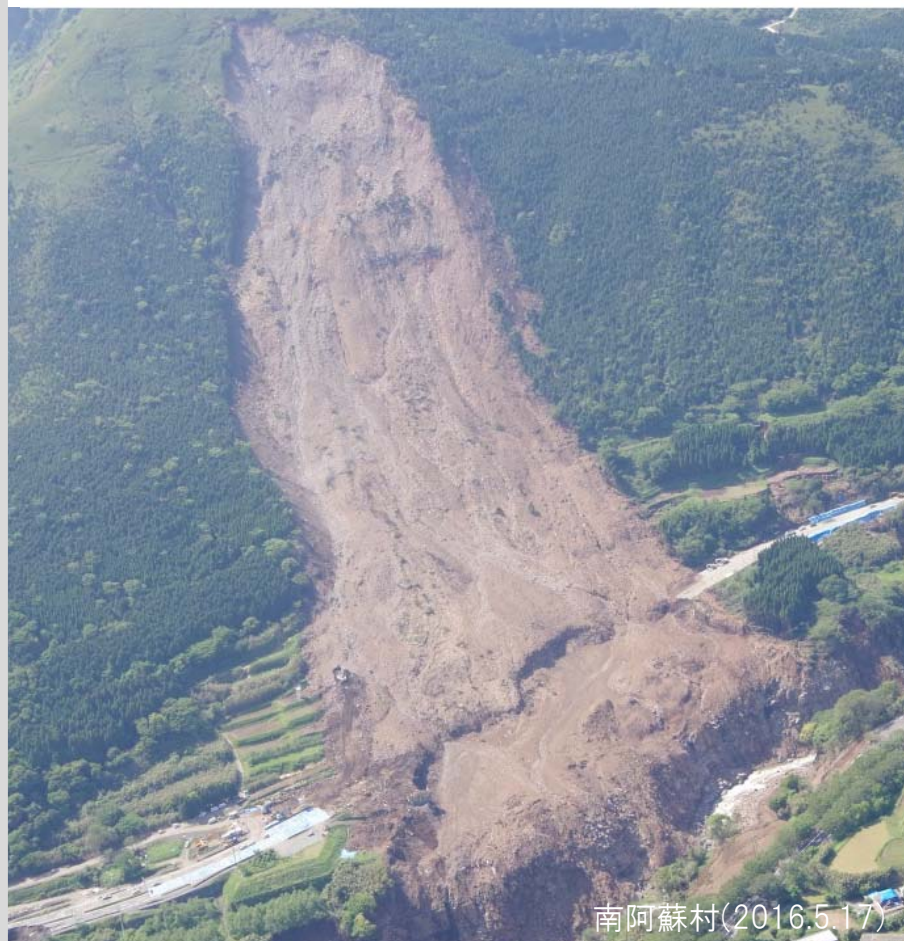
上空から 被災調査



福岡空港(2016.4.26)

防災ヘリからリアルタイムで映像配信、早期対応の判断材料に

地震(前震)発生後、国土交通省の防災ヘリ3機(はるかぜ号、愛らんど号、ほくりく号)を被災地の上空に派遣した。防災ヘリから送られてくるリアルタイム映像が、被災状況の全貌を明らかにするとともに、自治体と情報共有を図ることで、早期対応の判断材料となった。



南阿蘇村(2016.5.17)



南阿蘇村(2016.4.17)



「はるかぜ号」機内(2016.5.17)

被災地
支援

ドローンで 鳥の目調査



南阿蘇村 (2016. 4. 20)

無人航空機のドローンを用いた、より詳細な調査を実施

防災ヘリや地上からは把握できない斜面崩壊状況や土砂堆積状況を詳細に把握するため、ドローンを被災箇所近くに飛行させ、搭載されたカメラで斜面の様子を記録した。特に、多くの土砂災害が発生した南阿蘇村では、調査映像を村役場へ提供した。



南阿蘇村 (2016. 4. 17)

TEC-FORCE 出動

復旧へ



南阿蘇村(2016.4.22)

早期復旧に向け、全国から延べ約8,200人が被災地に集結

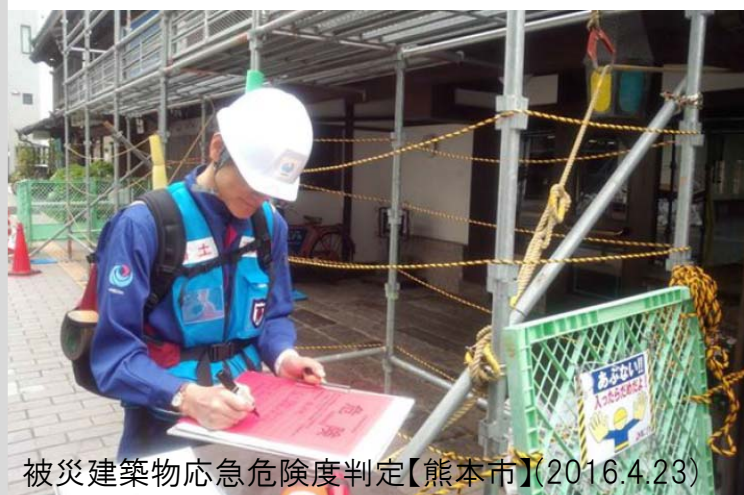
崩壊した道路、亀裂が走った河川堤防、崩落した法面など、被災した各所に国土交通省の9整備局等と沖縄総合事務局から災害対応のスペシャリストが集結した。TEC-FORCEと呼ばれるこの緊急災害対策派遣隊は、4月22日には約440人が被災調査を実施した。発災後、5月31日までに延べ約8,200人が派遣された。この迅速な調査が早期の応急復旧を可能とした。



道路被災調査【益城町】(2016.4.17)



河川変状調査【緑川】(2016.4.15)



被災建築物応急危険度判定【熊本市】(2016.4.23)



港湾施設調査【熊本港】(2016.4.26)

「命の道」を すばやく確保

復旧へ

1週間で復旧完了
(国道443号益城町寺迫地区)

H28.4.20

人命救助、救援物資の輸送に不可欠な道路を早期に復旧

早期復旧に向け、本震発生翌日の17日に東海大学阿蘇キャンパスへの物資支援ルート、18日にミルクロード(県道北外輪山大津線)、20日に益城町寺迫地区の国道443号、22日にはグリーンロード(町道高野原線)の道路啓開を行った。被災から概ね一週間以内に、人命救助、救援物資輸送に不可欠な道路を復旧させた。

土砂崩落により全面通行止
(ミルクロード)

H28.4.16

6日後に復旧完了
(ミルクロード)

H28.4.22

復旧へ

24時間態勢で 緊急復旧

24時間態勢で工事を実施
(緑川)

H28.5.6

梅雨入りを前に、河川堤防の応急復旧を完了

地震発生後、河川堤防の変状が確認された緑川水系、白川水系、菊池川水系の172箇所のうち比較的変状の小さな箇所は、ただちに応急復旧を完了した。

比較的変状の大きい緑川水系の11箇所は、一刻も早い完了を目指して24時間態勢にて緊急的な復旧工事を進め、建設業者の協力を得て5月9日までに全ての工事が完了した。

TEC-FORCEによる
工事監督(緑川)

H28.5.1

緊急復旧工事完了
(緑川)

H28.5.9

復興に向け 第一歩

復興に
向けて

早期の復旧・復興に向け、緊急法面对策工事に着手

4月16日の本震による斜面崩壊で、熊本から阿蘇地域への動脈が寸断された。早期の復旧・復興に向け、第一歩として、斜面上部に残る不安定土砂の崩壊による二次災害を防ぐため、国による直轄砂防災害関連緊急事業を5月5日から実施している。現場の作業員の安全を確保するため無人化施工を行っている。

山頂への機材輸送状況
(H28.6.18)



土留盛土工の施工状況
(H28.6.9)



無人化施工の状況
(H28.6.11)



操作室からの遠隔操作

熊本を結ぶ

復興に向けて



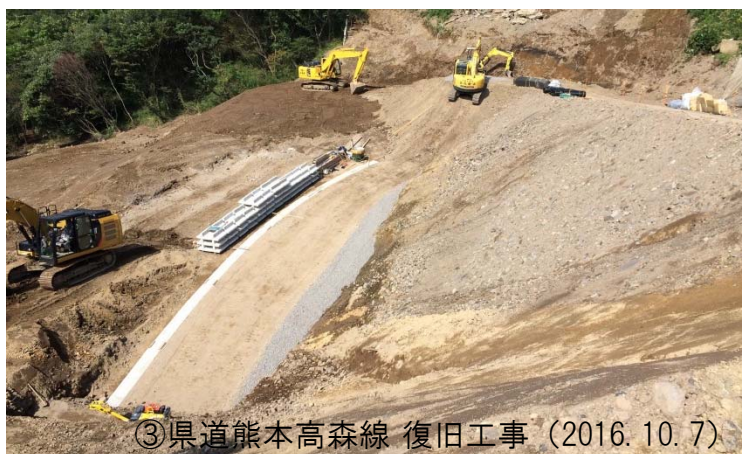
新しい阿蘇大橋

長陽大橋

※写真は阿蘇大橋架設イメージ

産学官の技術力を結集し幹線道路の復旧を始動

国土交通省は、熊本地震により通行不能になっている阿蘇地域を結ぶ国道57号を始め、熊本県や南阿蘇村に代わり「国道325号阿蘇大橋」、俵山トンネルを含む「県道熊本高森線」、阿蘇長陽大橋を含む「村道柵の木～立野線」の復旧事業に取り組んでいる。



熊本を元気に 阿蘇に行こう！

復興に
向けて



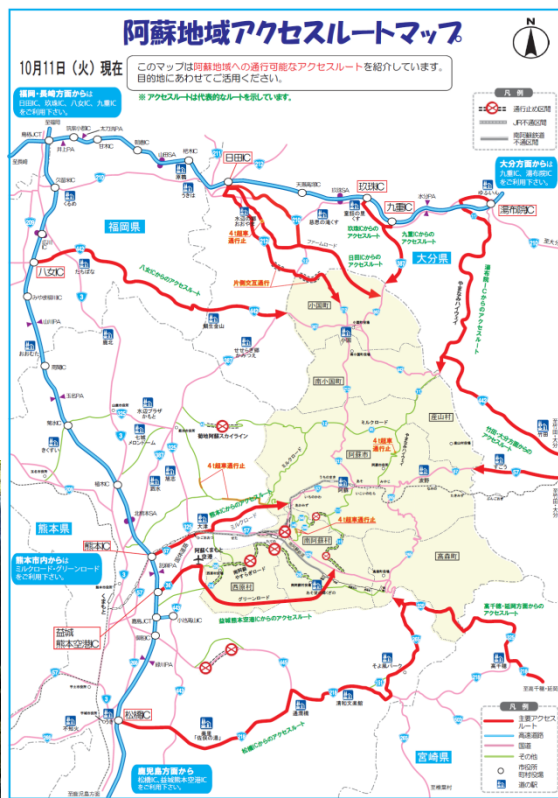
マゼノ溪谷(小国町)

観光復興に向けた「阿蘇地域アクセスルートマップ」

九州地方整備局では、阿蘇地域への通行可能な道路を示した「阿蘇地域アクセスルートマップ」を公表しています。世界的な観光地である阿蘇地域へ行かれる時や、阿蘇地域から各方面へ九州内を周遊される時などご利用ください。



南外輪山一円



草千里(阿蘇市)



鍋ヶ滝(小国町)



元気に営業中！

道の駅 阿蘇(阿蘇市)



↑QRコードからどうぞ

阿蘇地域 アクセス

検索

俵山トンネル再開

復興に
向けて



俵山トンネルルートが通行再開し地域経済の復興に弾み

熊本地震で不通となっていた西原村と南阿蘇村を結ぶ県道28号(通称:俵山トンネルルート)は、国による工事が完了し12月24日(土)に通行を再開した。開通式には、蒲島熊本県知事をはじめ地域の皆さんに参加いただき、道路の開通に多くの喜びの声があがった。



熊本県への引き継ぎ



通行再開後

通行再開を喜ぶ地域の皆さん

安全で安心な 堤防復旧へ

復興に
向けて



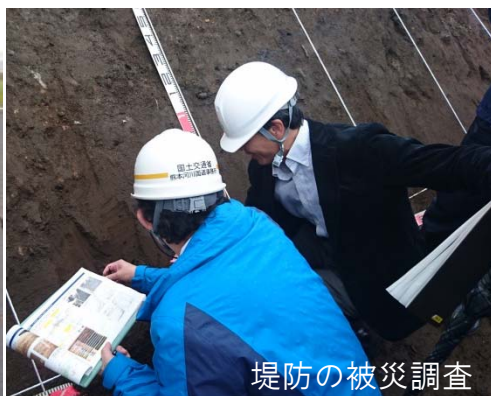
(緑川) 上杉地区 H29. 4. 4

堤防変状箇所の本格的な復旧工事を実施中

本格的な復旧に向け、「緑川・白川堤防調査委員会」を設置し、被災原因と復旧工法、完成後のモニタリング方法を決定した。現在、緑川では40箇所、白川で12箇所を、平成29年の梅雨期までの完成を目標に復旧事業に取り組んでいる。



被災直後
(緑川)
上杉地区



堤防の被災調査



第4回 緑川・白川堤防調査委員会

委員会の状況



(緑川) 小岩瀬地区



(緑川) 小岩瀬地区

活動の詳細は、ホームページにて公開中



防災・災害関連情報

- 熊本地震情報
- 九州通れるマップ
- 阿蘇地域アクセスルートマップ
- 九州防災ポータルサイト
- TEC-FORCEの活動記録

防災・災害関連情報

熊本地震情報

- 九州通れるマップ
- 阿蘇地域アクセスルート
- 九州防災ポータルサイト
- TEC-FORCEの活動記録

熊本地震情報

平成28年熊本地震に対する九州地方整備局の取り組み

九州地方整備局活動状況

- 5月版【PDF】
- 6月版【PDF】
- 10月版【PDF】
- 1月版【PDF】

整備局の活動を定期的に記録

熊本地震に関する記者発表

- 九州地方整備局記者発表
- 熊本河川国道事務所記者発表
- 立野ダム工事事務所記者発表
- 国土交通本省の記者発表

整備局・被災地近隣事務所・本省の記者発表資料を集約

防災パネル「平成28年熊本地震」～復興に向けて～

- 日本語【PDF】
- English【PDF】

パネルを提供

道路情報

- 九州通れるマップ
- 阿蘇地域アクセスルートマップ

熊本地震後、通れる道路を示したマップを公開

定点LIVEカメラ（熊本河川国道事務所）

- 河川
- 道路

熊本県内の河川及び道路のライブカメラを公開

定点LIVEカメラ

河川



道路

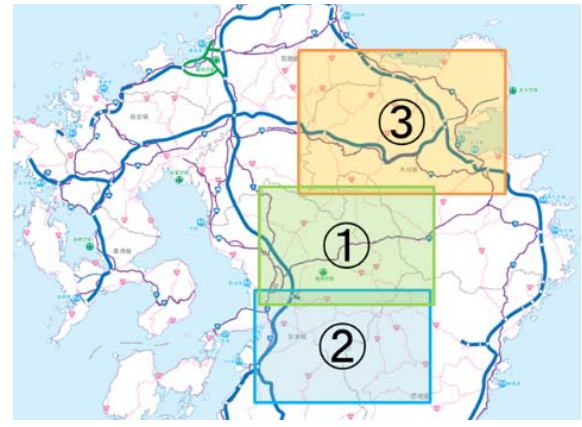


九州通れるマップ

熊本災害後、通れる道路を示したマップです。

梅雨前線の影響により通行規制中の箇所があります。最新の道路情報をご確認ください。

- (1) 熊本阿蘇地域 (2) 熊本県中央地域 (3) 大分中西部地域



熊本地震でお亡くなりになられた方々のご冥福をお祈り申し上げますとともに、被災された皆様、そのご家族の方々に対して、心よりお見舞い申し上げます。



国土交通省 九州地方整備局

〒812-0013 福岡市博多区博多駅東2丁目10番7号 福岡第2合同庁舎
TEL092-471-6331(代)

ホームページアドレス

<https://www.qsr.mlit.go.jp/>

九州地方整備局 下記アドレス又は、右のQRコードからアクセスしてください
Facebook <https://www.facebook.com/qsr.mlit.go.jp>



LINE@

・LINE@公式アカウント画面の検索フォームに「九州地方整備局」または「@pxk1998g」と入力し、検索下さい。
・友だち追加メニューから、右のQRコードを読み込んで下さい。