



令和5年7月6日  
九州地方整備局

## 令和5年6月30日から7月3日の梅雨前線に伴う 出水概要【速報版】（第1報）

○令和5年6月30日から7月3日の梅雨前線に伴う九州地方整備局管内の一級水系の雨量や水位の情報等について、出水概要をとりまとめました。

【問い合わせ先】国土交通省 九州地方整備局 河川部

河川計画課長      さこう かずき  
酒匂 一樹（内線：3611）

建設専門官      なかはら ひろと  
中原 寛人（内線：3616）

電話：092-471-6331（代表）

※本資料の数値は、速報値及び暫定値であるため、今後の調査で変わる可能性があります

## 1. 出水状況

- ・筑後川水系、六角川水系、菊池川水系の 3 水系で氾濫危険水位を超過。
- ・遠賀川水系、筑後川水系、白川水系、緑川水系の 4 水系で避難判断水位を超過。

○ 国管理区間において氾濫発生なし

○ 氾濫危険水位超過 3 水系 3 河川

筑後川水系 : 杖立川

菊池川水系 : 繁根木川

六角川水系 : 牛津川

○ 避難判断水位超過 4 水系 7 河川

遠賀川水系 : 笹尾川

筑後川水系 : 筑後川、城原川

白川水系 : 白川

緑川水系 : 緑川、御船川、加勢川

## 2. ホットラインの実施

14水系に関して23市18町4村にホットラインを実施。

うち、避難判断水位以上を超過した水系については以下の通り。

遠賀川水系2市

筑後川水系4市2町

六角川水系2市

菊池川水系1市

白川水系2市

緑川水系1市3町

※ホットライン:河川事務所長から市町村長に対して河川等の情報を直接提供する仕組み

# 令和5年6月30日から7月3日の梅雨前線に伴う 出水概要【速報版】（第1報）

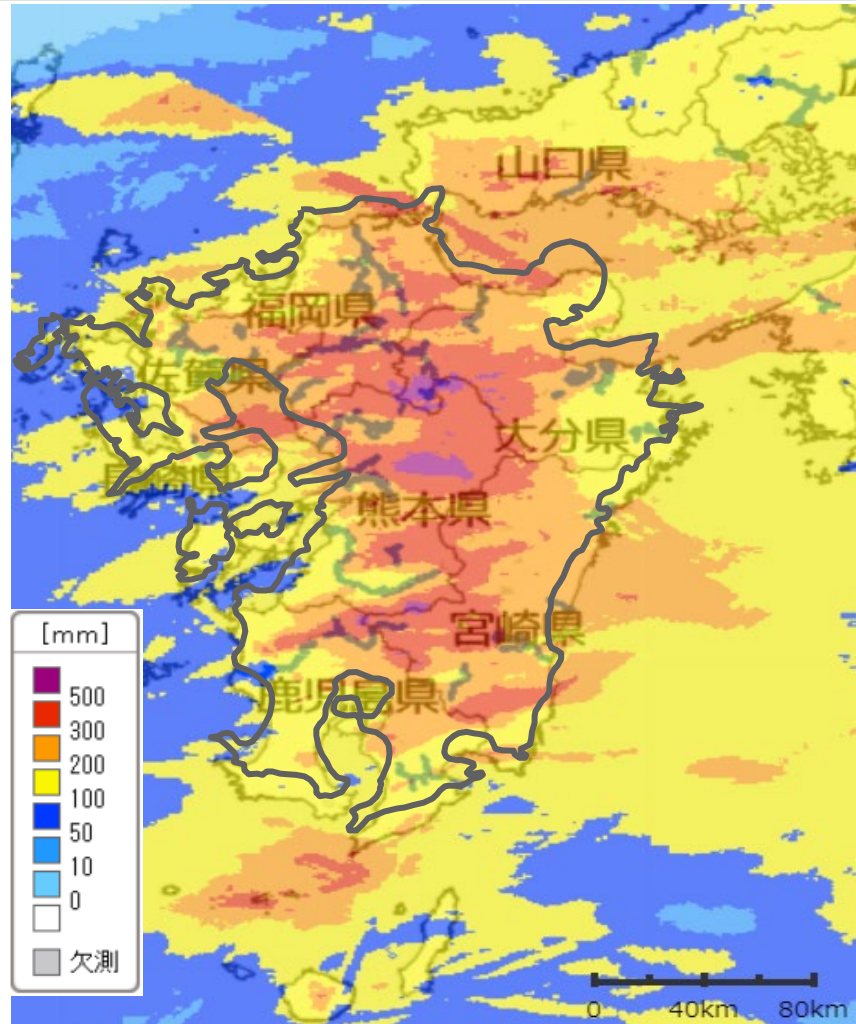
九州地方整備局  
令和5年7月6日

# 目 次

1. 気象・降雨の概要	2
2. 九州地方整備局管内の直轄管理河川の状況	3
3. 梅雨前線における九州管内ダムの事前放流実施状況	4
4. 筑後川水系	5
5. 白川水系	9
6. 緑川水系	13

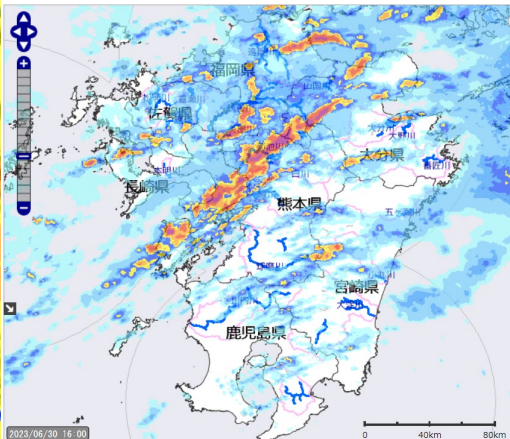
# 1. 気象・降雨の概要

- 6月30日(金)から7月3日(月)にかけて、長期に梅雨前線がかかり、熊本県を中心に広範囲に強い降雨となった。  
九州北部地方にある梅雨前線に向かって暖かく湿った空気が流れ込み大気の状態が非常に不安定となっている状況で線状降水帯が発生。
- ・7月3日6時29分に線状降水帯の発生情報「顕著な大雨に関する気象情報」が熊本県熊本地方、阿蘇地方に発表。
- ・7月3日13時30分に線状降水帯の発生情報「顕著な大雨に関する気象情報」が熊本県熊本地方に発表。

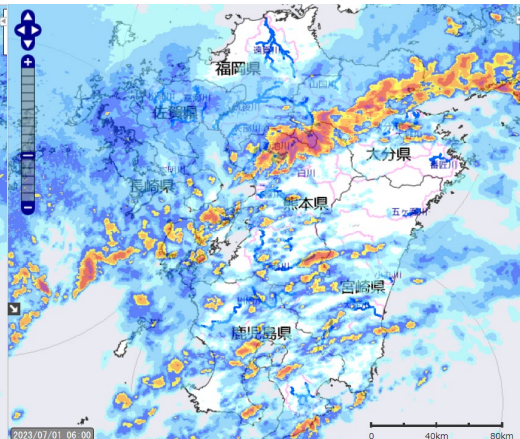


6/30 12:00 ~ 7/3 12:00 72時間累積レーダ雨量  
(統一河川情報システムにより作成した図を加工)

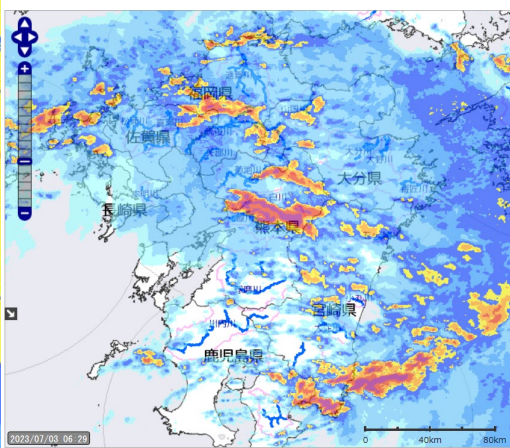
30日 16時



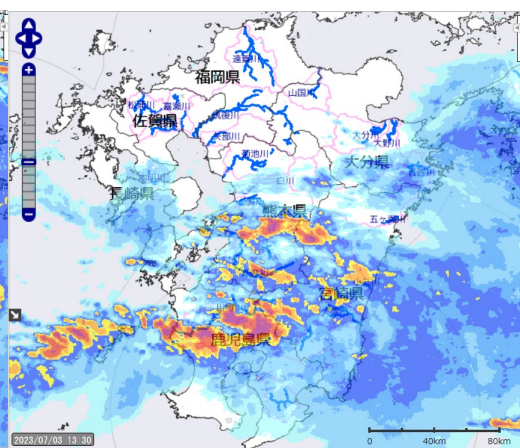
1日 6時



3日 6時29分



3日 13時30分



雨量レーダー(6/30~7/3)(降水帯発生時点)





## 九州管内の13ダムで事前放流を実施

福岡県:4ダム、大分県:4ダム、熊本県:5ダム

計13ダム

### ■事前放流 実施ダム

所在県	水系名	河川名	ダム名
福岡県	筑後川	隈上川	合所ダム※
		巨瀬川	藤波ダム※
		広川	広川ダム※
	紫川	紫川	ます淵ダム※
大分県	筑後川	筑後川	松原ダム
			下笠ダム
			夜明ダム
	高瀬川	高瀬川ダム	
熊本県	球磨川	球磨川	市房ダム
			幸野ダム
		油谷川	油谷ダム
	氷川	氷川	氷川ダム
	路木川	路木川	路木ダム

※すでに容量を確保していたダム

### ■【参考】九州管内の治水協定締結ダム数

	直轄	水機構	補助	利水	合計
1級水系	9	4	29	66	108
2級水系	—	—	68	89	157
合計	9	4	97	155	265

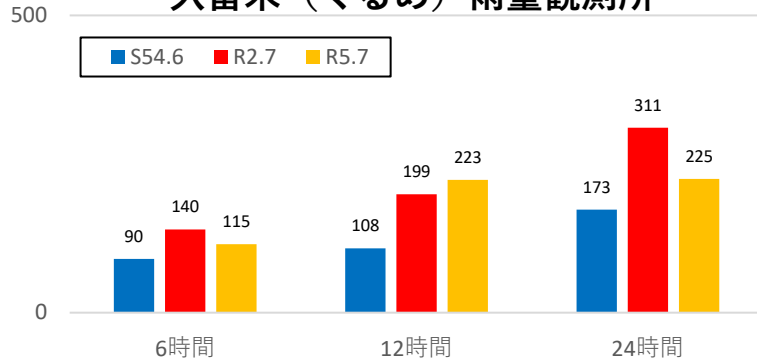
# 4. 筑後川水系



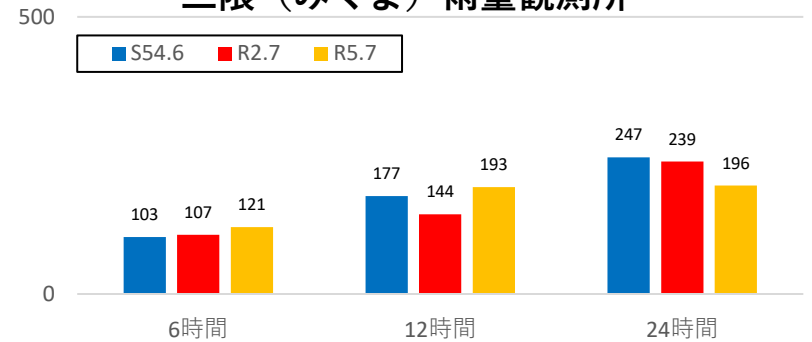
# 4. 降雨の概要（筑後川流域）

- 筑後川流域の三隈雨量観測所（日田市）や久留米雨量観測所（久留米市）では、12時間雨量が、久留米市で約2,000戸の浸水被害が発生した令和2年7月洪水を上回る降雨量を記録した。

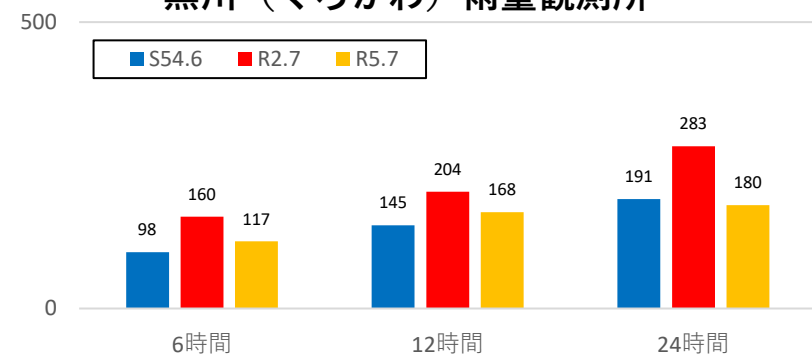
久留米（くるめ）雨量観測所



三隈（みくま）雨量観測所

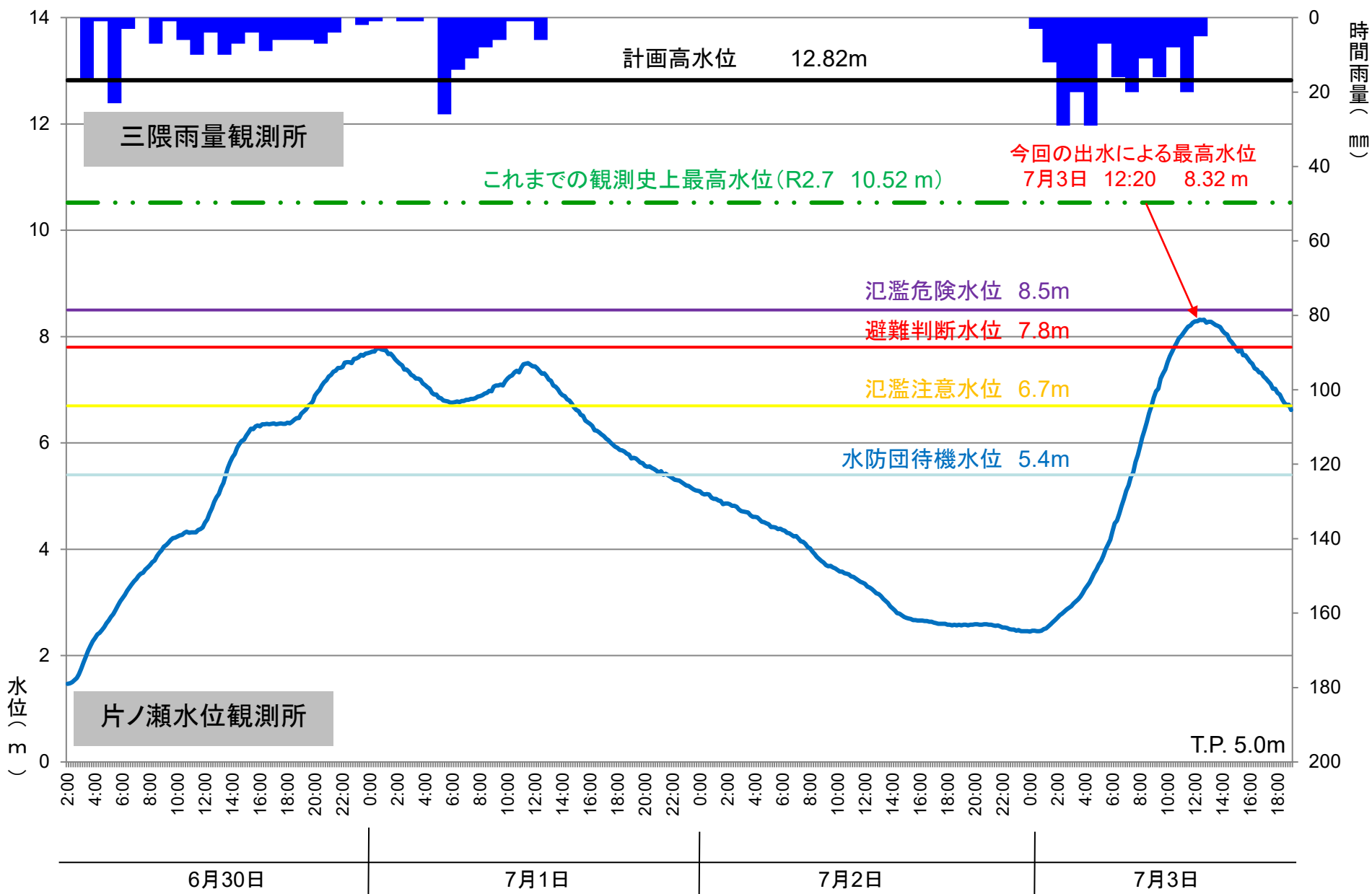


黒川（くろかわ）雨量観測所



※本資料の数値は、速報値及び暫定値であるため、今後の調査で変わる可能性があります  
 ※グラフの時間雨量は、正時の間に降った雨量を便宜的に当該時間に表示したものです

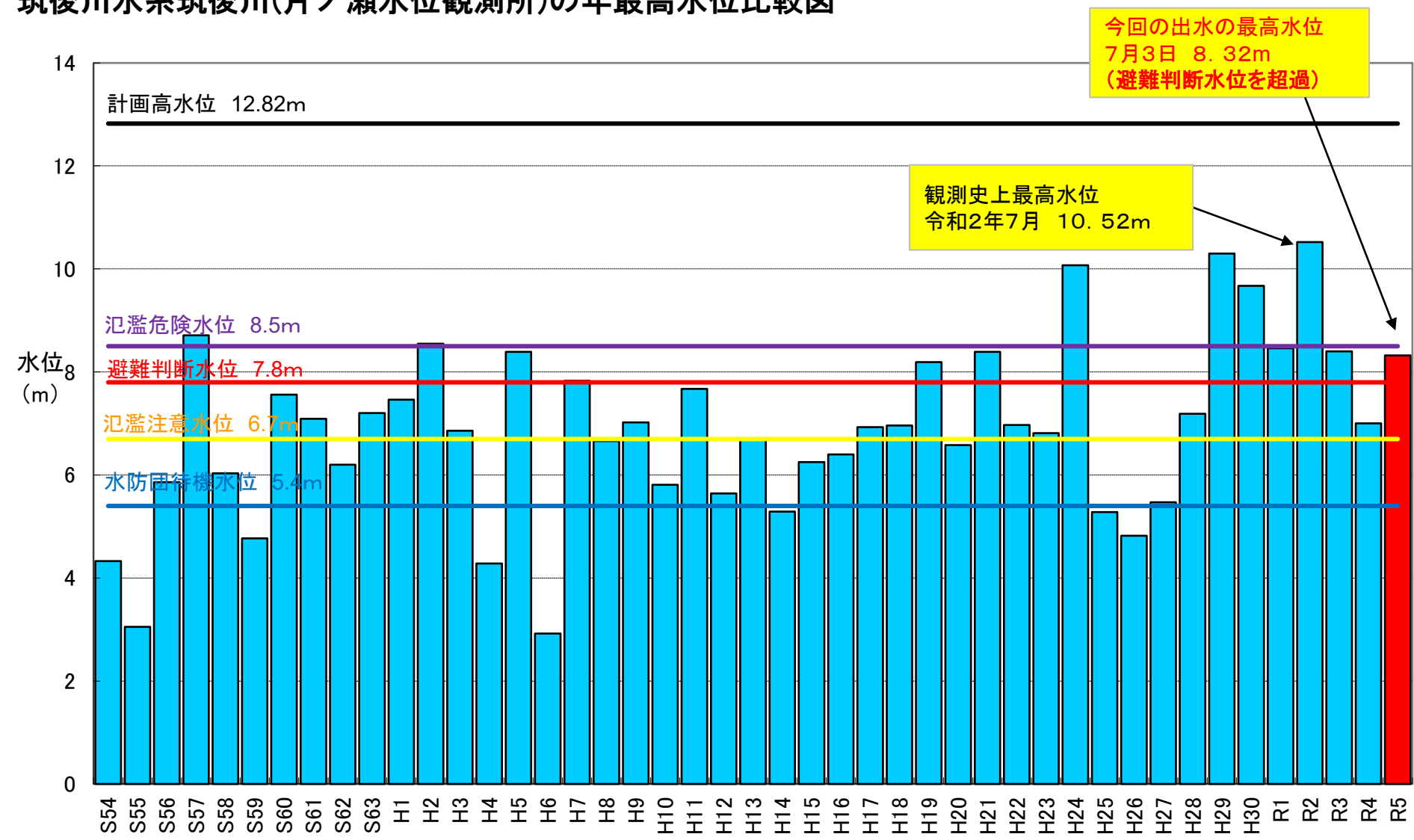
# 4. 水位の概要 (片ノ瀬水位観測所：筑後川水系筑後川)



※本資料の数値は、速報値及び暫定値であるため、今後の調査で変わる可能性があります  
 ※グラフの時間雨量は、正時の間に降った雨量を便宜的に当該時間に表示したものです

# 4. 水位の概要 (片ノ瀬水位観測所：筑後川水系筑後川)

## 筑後川水系筑後川(片ノ瀬水位観測所)の年最高水位比較図

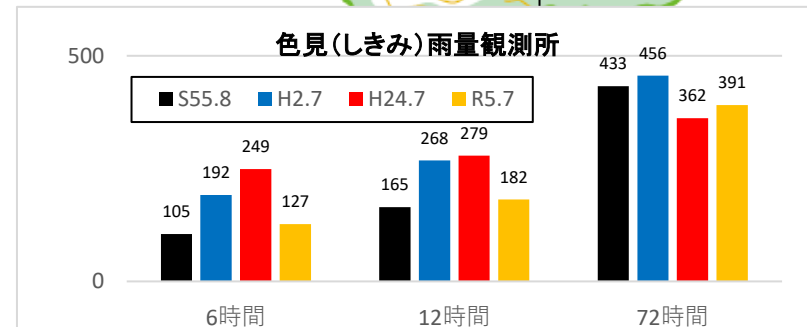
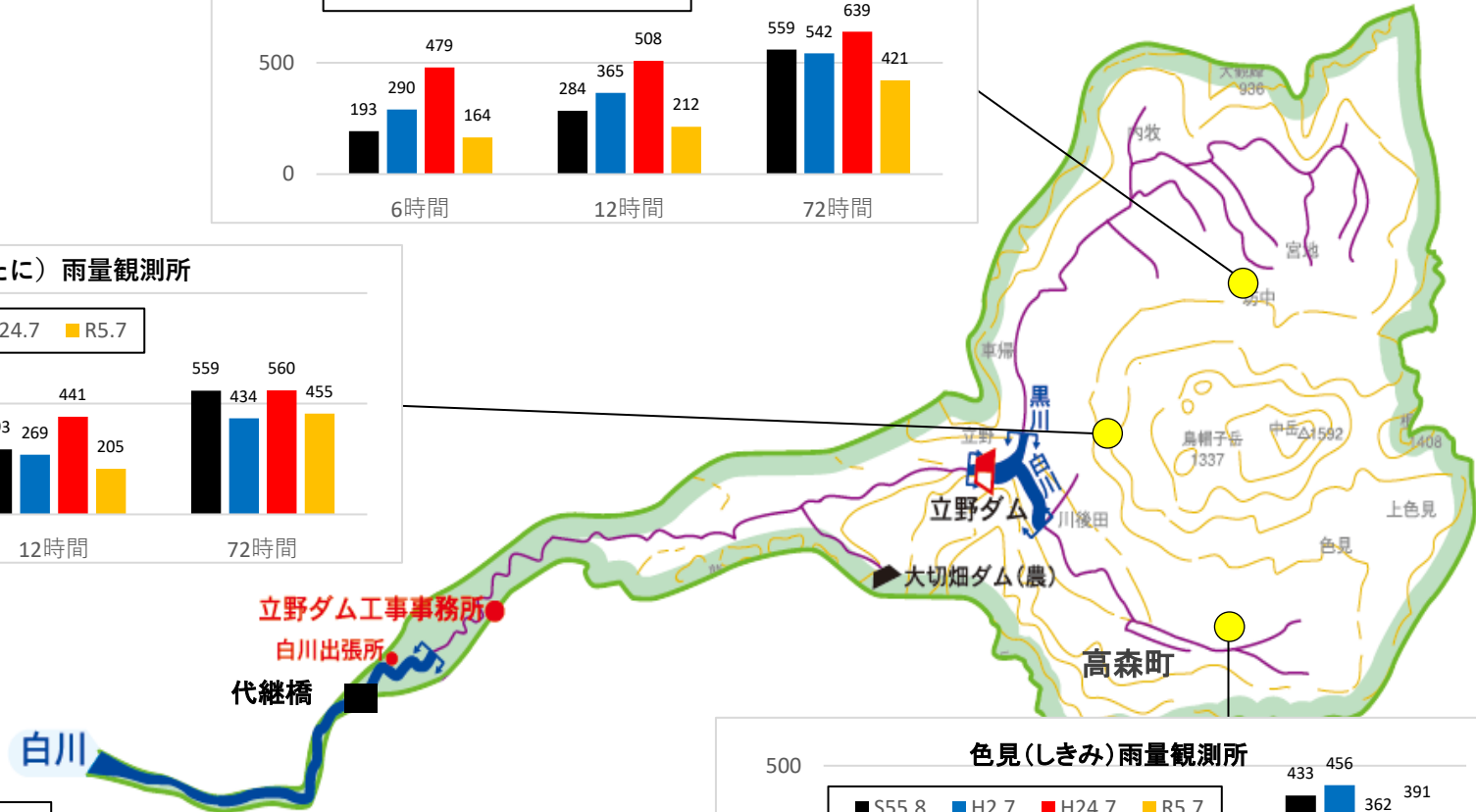
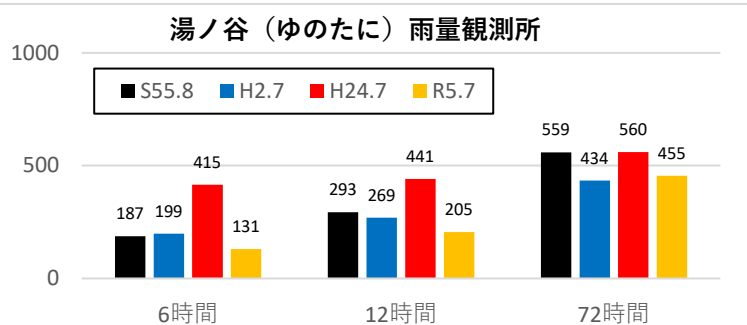
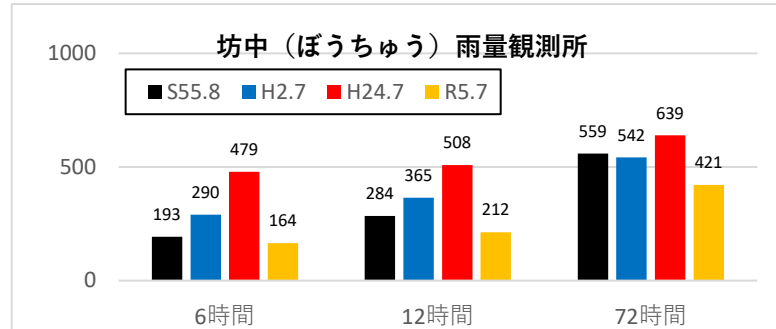


※本資料の数値は、速報値及び暫定値であるため、今後の調査で変わる可能性があります

# 5. 白川水系

# 5. 降雨の概要（白川流域）

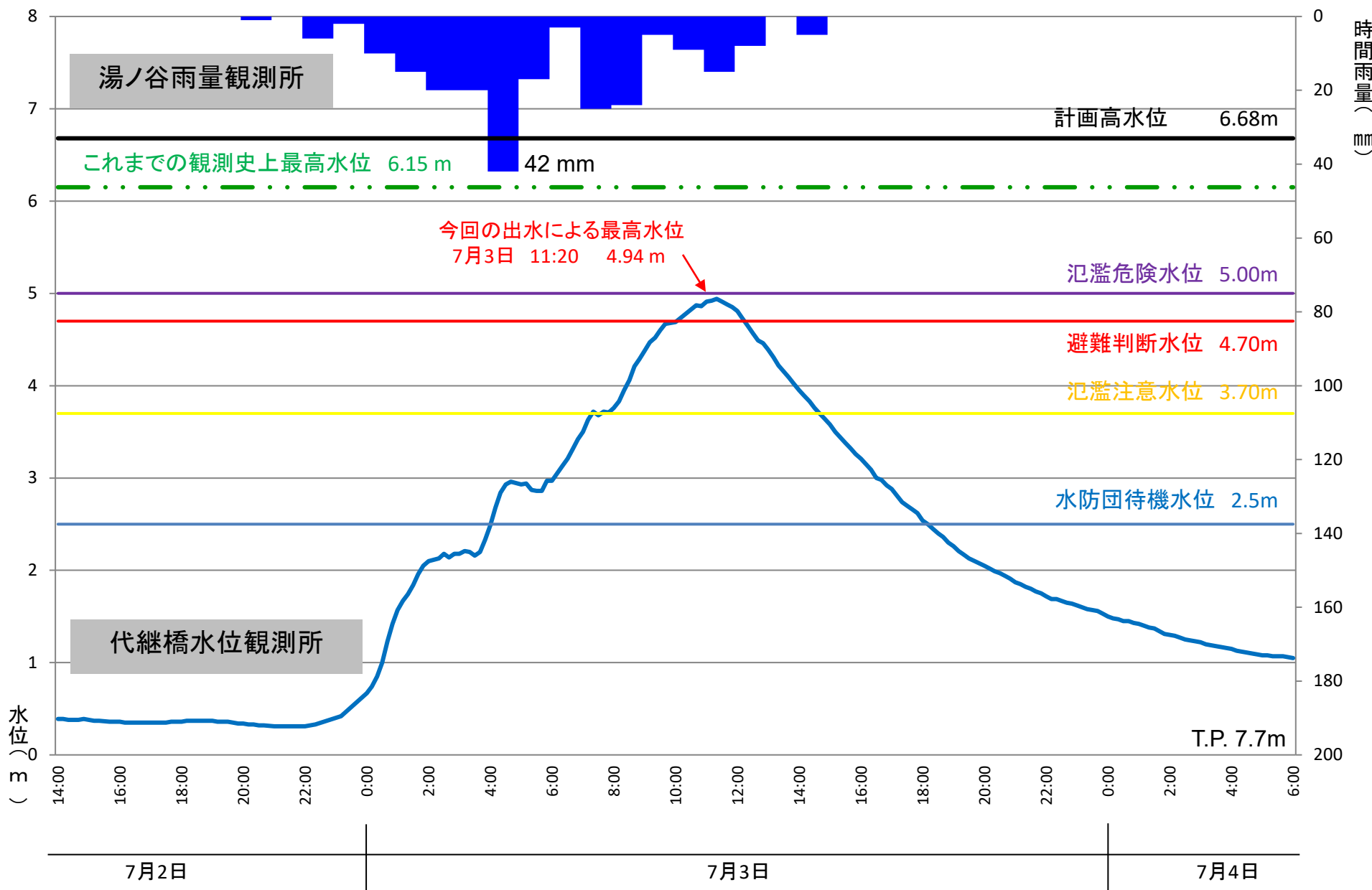
- 白川流域の色見雨量観測所（阿蘇郡高森町）では、6時間雨量や12時間雨量が、白川流域で約6,800戸の浸水被害が発生した昭和55年8月洪水を上回る降雨量を記録した。



■ : 水位観測所  
● : 雨量観測所

※本資料の数値は、速報値及び暫定値であるため、今後の調査で変わる可能性があります  
※グラフの時間雨量は、正時の間に降った雨量を便宜的に当該時間に表示したものです

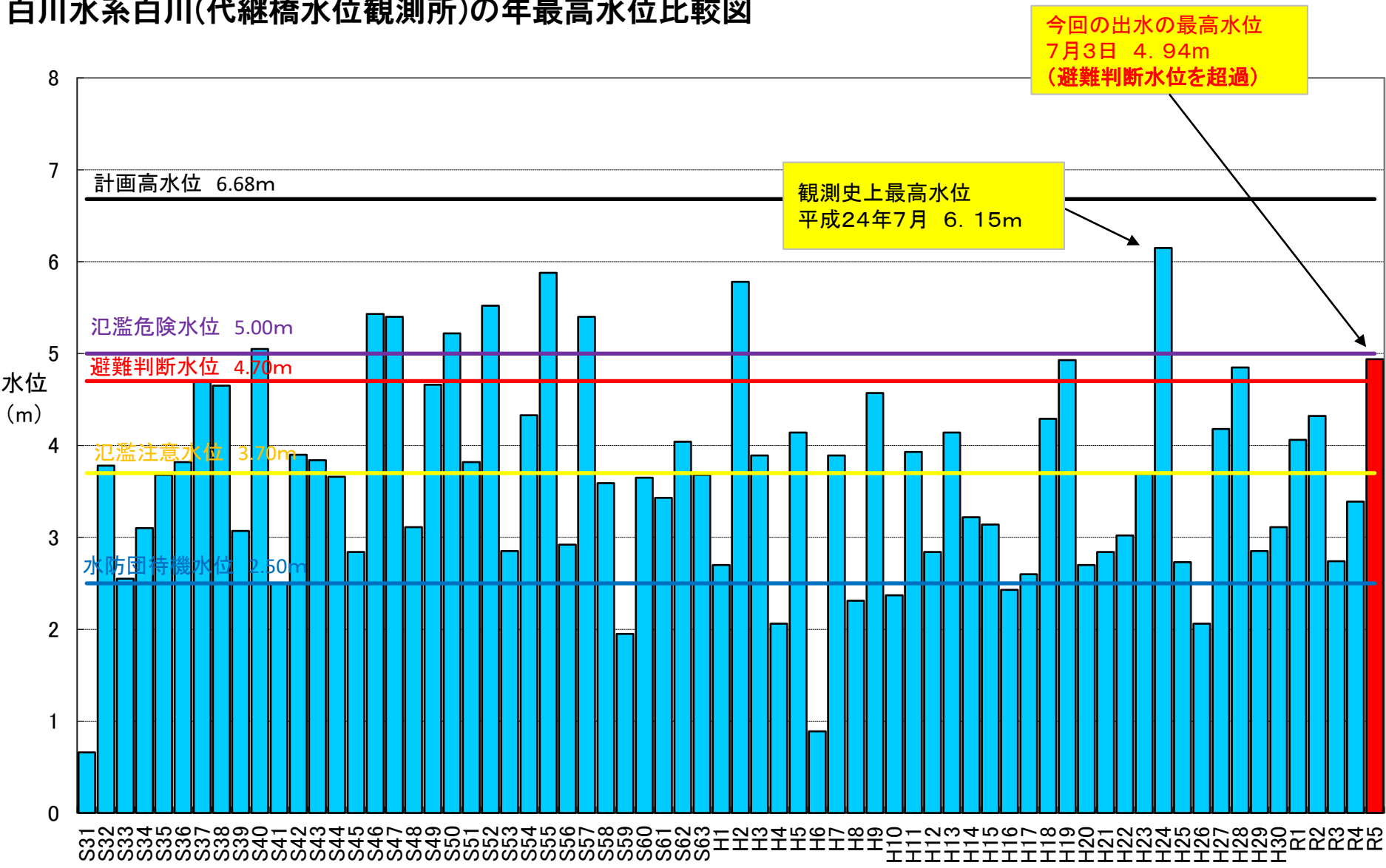
# 5. 水位の概要 (代継橋水位観測所：白川水系白川)



※本資料の数値は、速報値及び暫定値であるため、今後の調査で変わる可能性があります  
※グラフの時間雨量は、正時の間に降った雨量を便宜的に当該時間に表示したものです

# 5. 水位の概要 (代継橋水位観測所：白川水系白川)

白川水系白川(代継橋水位観測所)の年最高水位比較図



※本資料の数値は、速報値及び暫定値であるため、今後の調査で変わる可能性があります

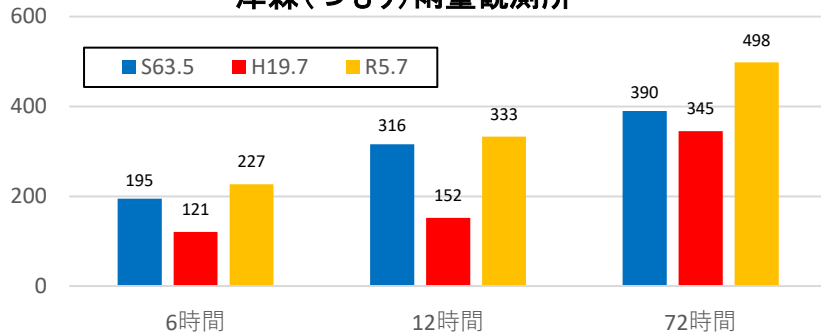


# 6. 緑川水系

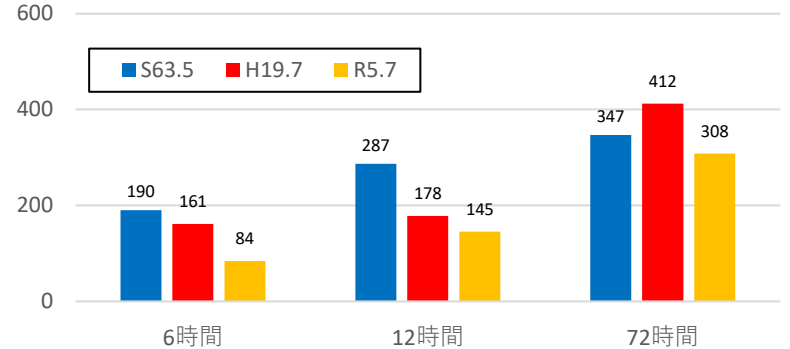
# 6. 降雨の概要（緑川流域）

- 緑川流域の加勢川上流に位置する津森雨量観測所（上益城郡益城町）では、嘉島町で約600戸の浸水被害が発生した昭和63年5月洪水を上回る降雨量を記録した。

津森(つもり)雨量観測所



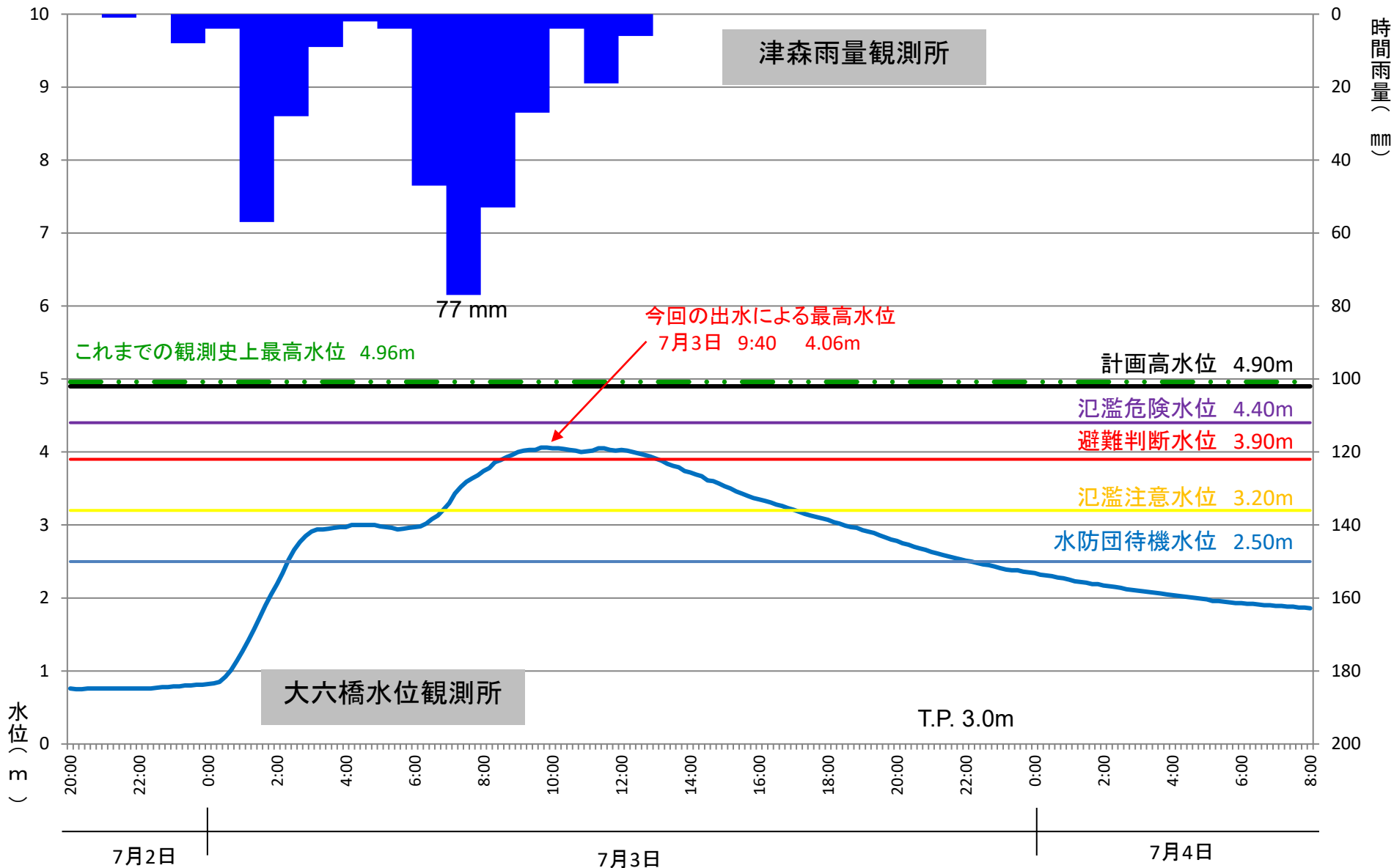
稲生野(いなおの)雨量観測所



■ : 水位観測所  
● : 雨量観測所

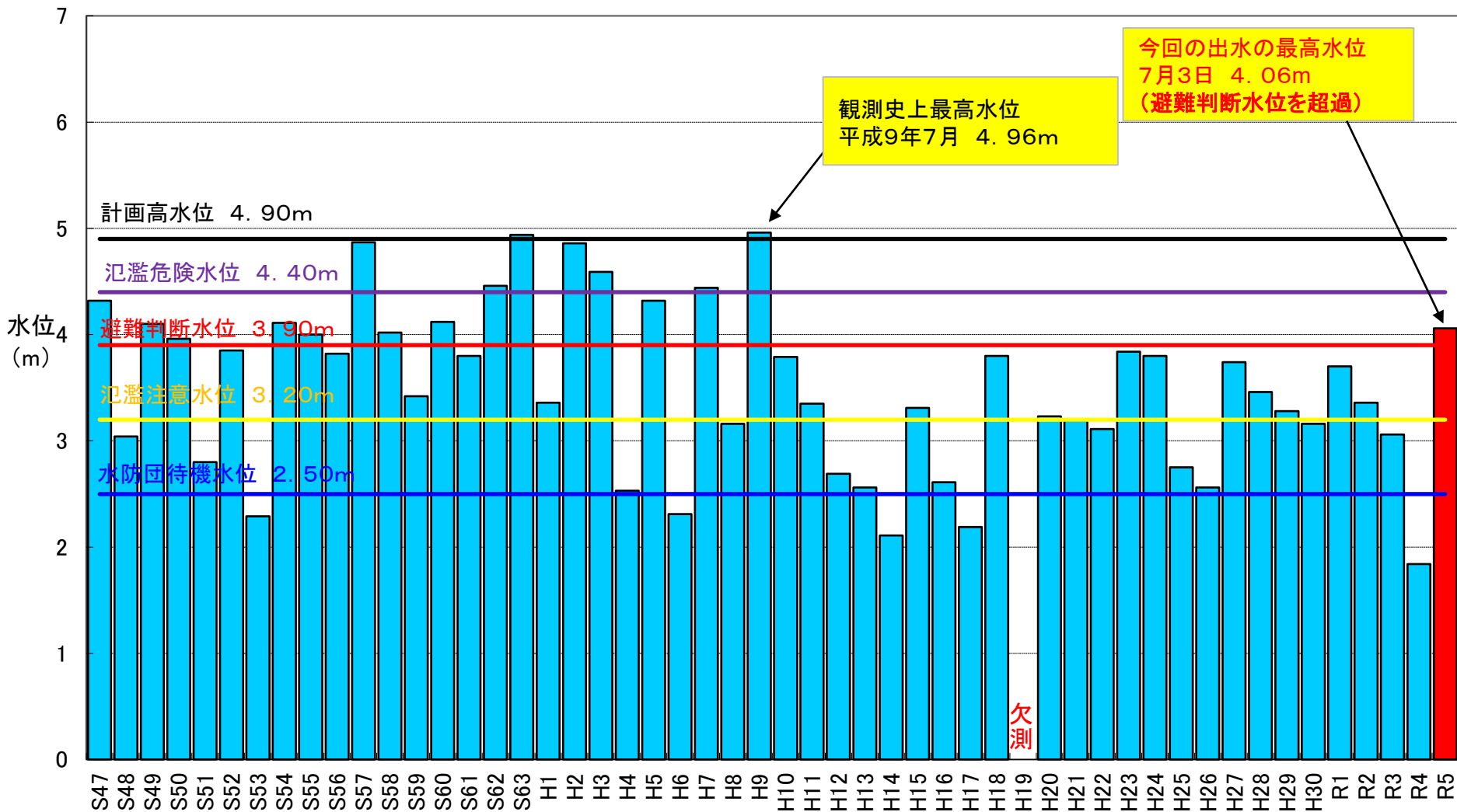
※本資料の数値は、速報値及び暫定値であるため、今後の調査で変わる可能性があります  
※グラフの時間雨量は、正時の間に降った雨量を便宜的に当該時間に表示したものです

# 6. 水位の概要 (大六橋水位観測所：緑川水系加勢川)



※本資料の数値は、速報値及び暫定値であるため、今後の調査で変わる可能性があります  
※グラフの時間雨量は、正時の間に降った雨量を便宜的に当該時間に表示したものです

## 緑川水系加勢川(大六橋水位観測所)の年最高水位比較図



※本資料の数値は、速報値及び暫定値であるため、今後の調査で変わる可能性があります