

平成29年2月 3日
九州地方整備局
熊本河川国道事務所
熊 本 県

ミルクロードの二重峠交差点（左折レーン設置）
整備1ヶ月後の交通状況について

○昨年12月14日に国道57号の迂回道路となっているミルクロード等（県道北外輪山大津線～県道菊池赤水線）の渋滞対策・安全対策の強化のため、二重峠交差点に左折レーンを設置しました。

○今回、整備1ヶ月後の交通状況についてお知らせします。

◆阿蘇市→大津町方向

（赤水ミルクロード入口交差点～二重峠交差点間）

・最大滞留延長：整備前 約3,400m ⇒ 整備後 約50m
（9割以上減少）

・最大所要時間：整備前 約28分 ⇒ 整備後 約14分
（約5割短縮）

・所要時間分布：整備後、約9割が10分未満に改善

○引き続き、熊本県警や地元自治体等の関係機関と連携・調整しながら渋滞対策・安全対策等に取り組んでまいります。

【問合せ先】

九州地方整備局 熊本河川国道事務所 技術副所長 徳田 浩一郎
総括保全対策官 園田 宣昭

TEL：096-382-1111（代表）

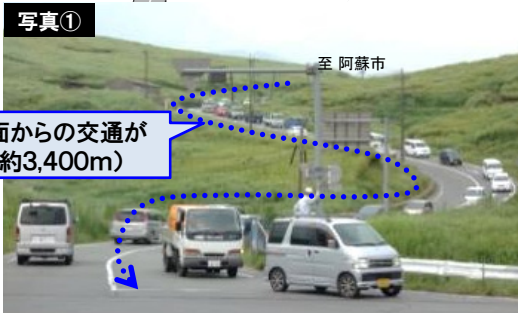
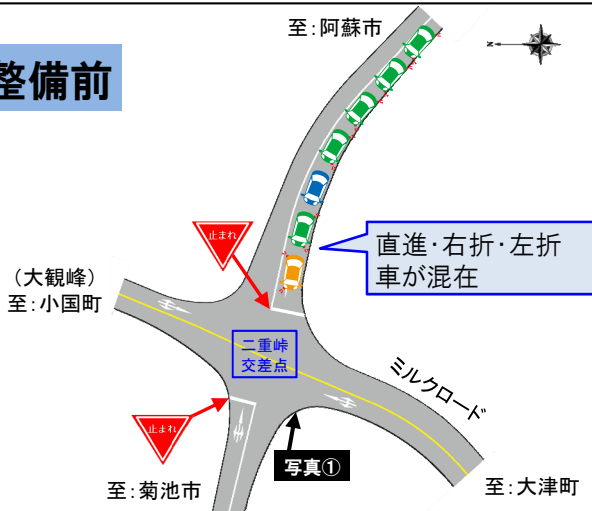
熊本県土木部 道路都市局 道路保全課 審議員 坂本 龍哉
課長補佐 井島 賢士

TEL：096-383-1111（代表）（内線:6101,6105）

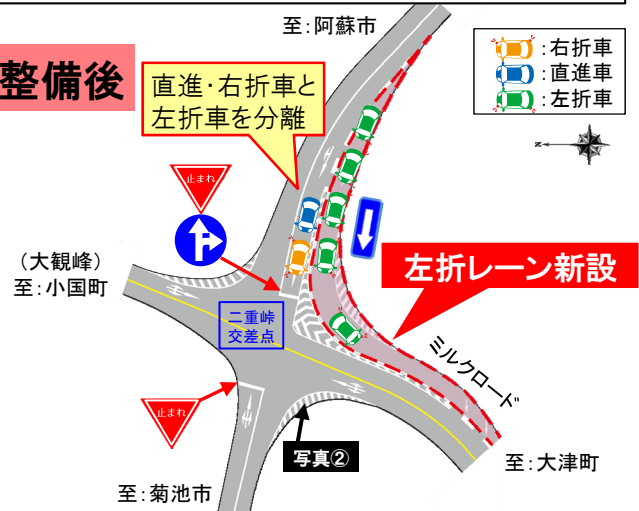
二重峠交差点 左折レーン設置後の滞留状況

○最大滞留延長は大幅に減少（約3,400m⇒約50m）

整備前

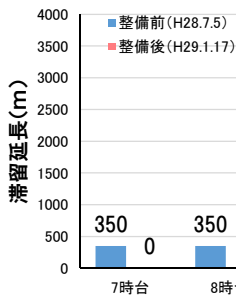


整備後



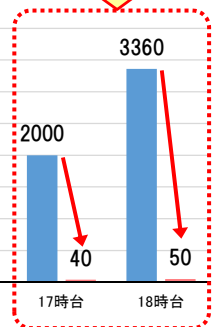
整備効果

■ 滞留延長の変化



【赤水ミルクロード入口交差点⇒二重峠交差点間】

夕ピーク時の滞留延長が大きく減少
(約3,400m⇒約50mに)



資料：交通実態調査結果(整備前：H28.7.5、整備後：H29.1.17)

■ 利用者の声

ほぼ毎日、ミルクロードを利用しておりますが、大津へ行く際の左折レーンの効果は絶大ですね。以前はかなりののろろ運転が常でしたが良くなりました。
【40代 男性】

出典：聞き取り調査結果 (H28.12.21)



運転は得意ではなく、二重峠を通るのがすこし億劫でしたが、左折レーンができたことで、渋滞で停車することが減り、気が楽になりました。
【20代 女性】

出典：聞き取り調査結果 (H28.12.24)



【滞留延長計測区間】

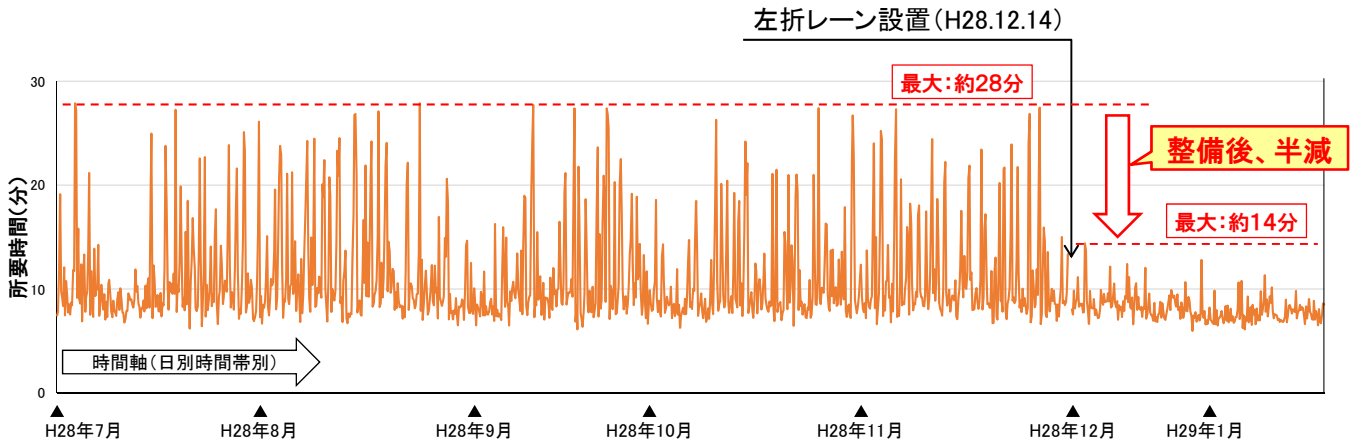


二重峠交差点 左折レーン設置後の所要時間状況

- 最大所要時間は半減（約28分⇒約14分）
- タピーク時の所要時間は約9割が10分未満に改善

整備効果

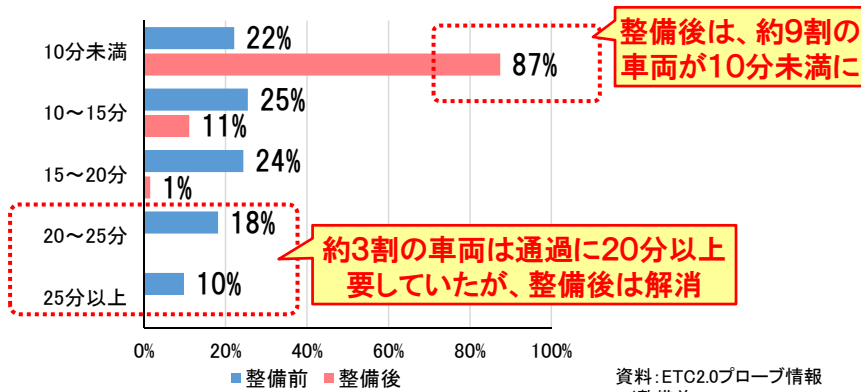
■赤水ミルクロード入口交差点～二重峠交差点間の所要時間推移*



※7時～19時までの各時間帯の平均所要時間をH28年7月1日から順に並べたもの(データ欠測時間帯除く)

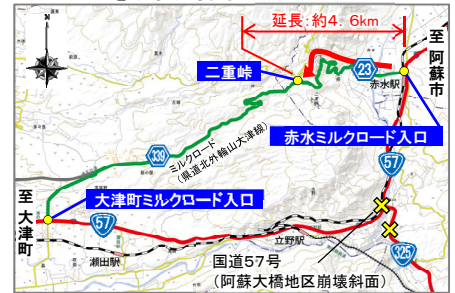
資料:ETC2.0プローブ情報
(整備前:H28.7.1～H28.11.30、整備後:H28.12.15～H29.1.14)

■赤水ミルクロード入口交差点～二重峠交差点間のタピーク時(17～18時台)の所要時間分布



資料:ETC2.0プローブ情報
(整備前:H28.7.1～H28.11.30、整備後:H28.12.15～H29.1.14)

【所要時間計測区間】



■利用者の声

赤水方面からの左折がスムーズになったことはもちろん、大津方面からの右折もスムーズになり、通行が快適になって所要時間の予測ができるようになりました。
【20代 女性】

出典:聞き取り調査結果(H28.12.24)



以前は渋滞も多く、二重峠を通ると考えると移動するのも躊躇していましたが、最近は左折レーンのおかげか渋滞も減り、気持ち的に楽になりました。
【30代 女性】

出典:聞き取り調査結果(H28.12.24)

