

「水防災意識社会 再構築ビジョン」
に基づく取組について

平成 27 年 12 月 11 日
水 管 理 ・ 国 土 保 全 局

「水防災意識社会 再構築ビジョン」を策定しました
～今後概ね5年間で「水防災意識社会」を再構築します～

平成 27 年 12 月 10 日に社会資本整備審議会会長から国土交通大臣に対して「大規模氾濫に対する減災のための治水対策のあり方について～社会意識の革新による「水防災意識社会」の再構築に向けて～」が答申されました。

この答申を踏まえ、新たに「水防災意識社会 再構築ビジョン」として、全ての直轄河川とその沿川市町村（109 水系、730 市町村）において、平成 32 年度目途に水防災意識社会を再構築する取組を行うこととしました。

各地域において、河川管理者・都道府県・市町村等からなる協議会等を新たに設置して減災のための目標を共有し、以下のハード・ソフト対策を一体的・計画的に推進します。

- ・「住民目線のソフト対策」
- ・「洪水を安全に流すためのハード対策」
- ・「危機管理型ハード対策」

添付資料

- 資料 1：水防災意識社会 再構築ビジョン
 - 資料 2：大規模氾濫に対する減災のための治水対策のあり方について
～社会意識の革新による「水防災意識社会」の再構築に向けて～
 - ・ 答申概要
 - ・ 答申本文
- ※答申の審議過程及び公表資料等は以下のリンク先をご参照ください。

http://www.mlit.go.jp/river/shinngikai_blog/shaseishin/kasenbunkakai/shouinkai/daikibohanran/index.html

【問い合わせ先】

国土交通省 水管理・国土保全局 河川計画課

（資料1について）河川技術調整官 奥田 晃久 [内線:35313]

河川企画係長 三國谷 隆伸 [内線:35333]

直通電話 03-5253-8443

（資料2について）河川計画調整室 課長補佐 浦山 洋一 [内線:35372]

直通電話 03-5253-8445

代表電話 03-5253-8111

FAX 03-5253-1602

水防災意識社会 再構築ビジョン

平成27年12月11日

国土交通省 水管理・国土保全局

水防災意識社会 再構築ビジョン

関東・東北豪雨を踏まえ、新たに「**水防災意識社会 再構築ビジョン**」として、全ての直轄河川とその沿川市町村（109水系、730市町村）において、平成32年度目途に水防災意識社会を再構築する取組を行う。

- <ソフト対策>** ・ 住民が自らリスクを察知し主体的に避難できるよう、より実効性のある「住民目線のソフト対策」へ転換し、平成28年出水期までを目途に重点的に実施。
- <ハード対策>** ・ 「洪水を安全に流すためのハード対策」に加え、氾濫が発生した場合にも被害を軽減する「危機管理型ハード対策」を導入し、平成32年度を目途に実施。

主な対策

各地域において、河川管理者・都道府県・市町村等からなる協議会等を新たに設置して減災のための目標を共有し、ハード・ソフト対策を一体的・計画的に推進する。

<危機管理型ハード対策>

- 越水等が発生した場合でも決壊までの時間を少しでも引き延ばすよう堤防構造を工夫する対策の推進
いわゆる粘り強い構造の堤防の整備

<被害軽減を図るための堤防構造の工夫（対策例）>



<洪水を安全に流すためのハード対策>

- 優先的に整備が必要な区間において、堤防のかさ上げや浸透対策などを実施

<住民目線のソフト対策>

- 住民等の行動につながるリスク情報の周知
 - ・ 立ち退き避難が必要な家屋倒壊等氾濫想定区域等の公表
 - ・ 住民のとるべき行動を分かりやすく示したハザードマップへの改良
 - ・ 不動産関連事業者への説明会の開催
- 事前の行動計画作成、訓練の促進
 - ・ タイムラインの策定
- 避難行動のきっかけとなる情報をリアルタイムで提供
 - ・ 水位計やライブカメラの設置
 - ・ スマホ等によるプッシュ型の洪水予報等の提供

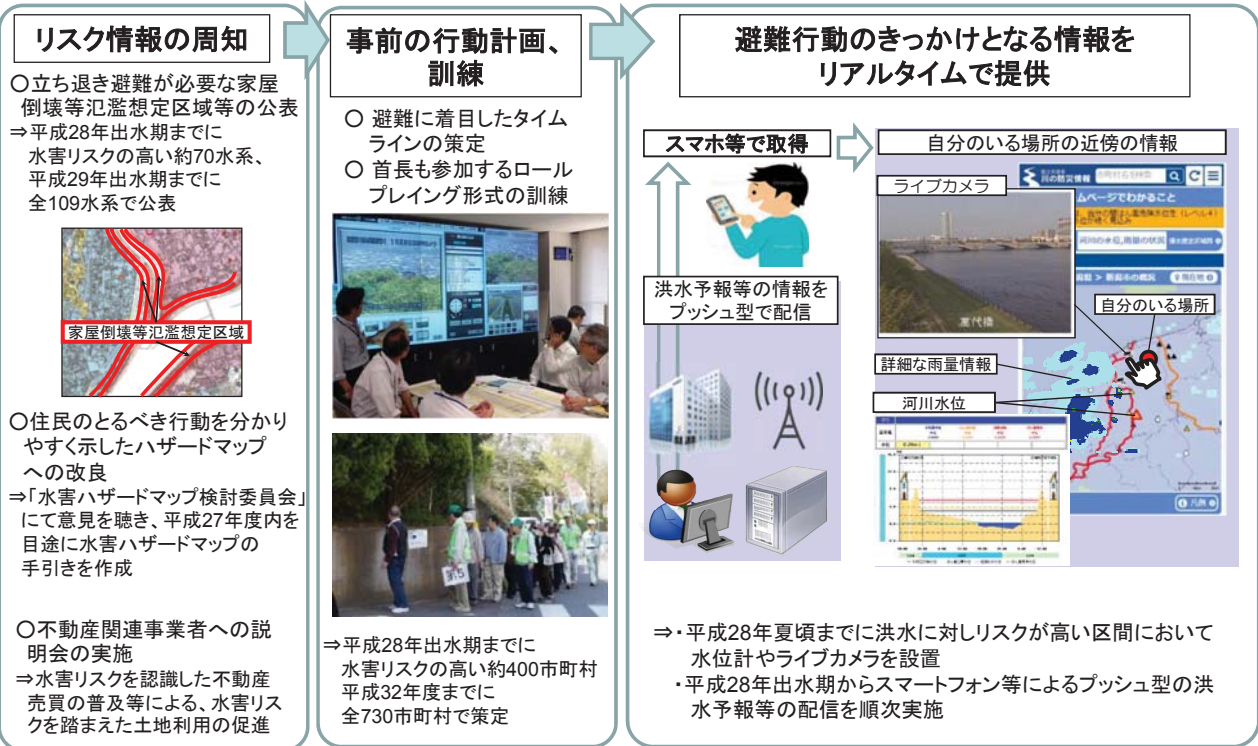


家屋倒壊等氾濫想定区域※

※ 家屋の倒壊・流失をもたらすような堤防決壊に伴う激しい氾濫流や河岸侵食が発生することが想定される区域

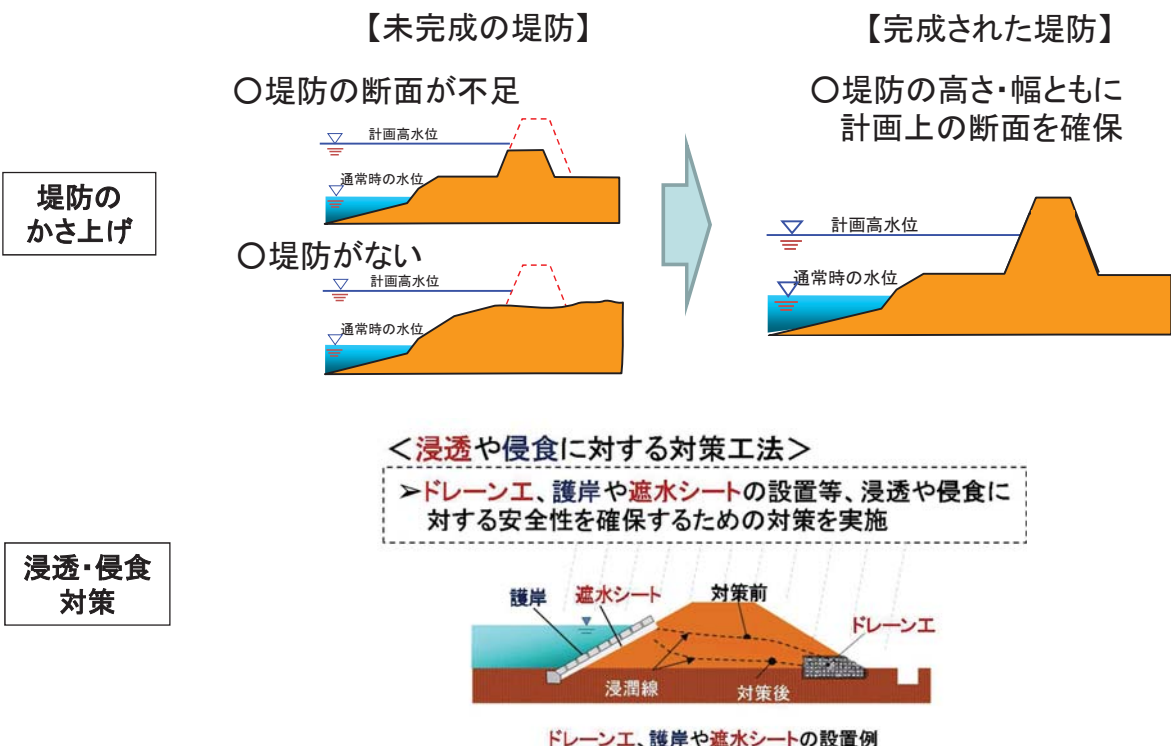
住民目線のソフト対策

○水害リスクの高い地域を中心に、スマートフォンを活用したプッシュ型の洪水予報の配信など、住民が自らリスクを察知し主体的に避難できるような住民目線のソフト対策に重点的に取り組む。



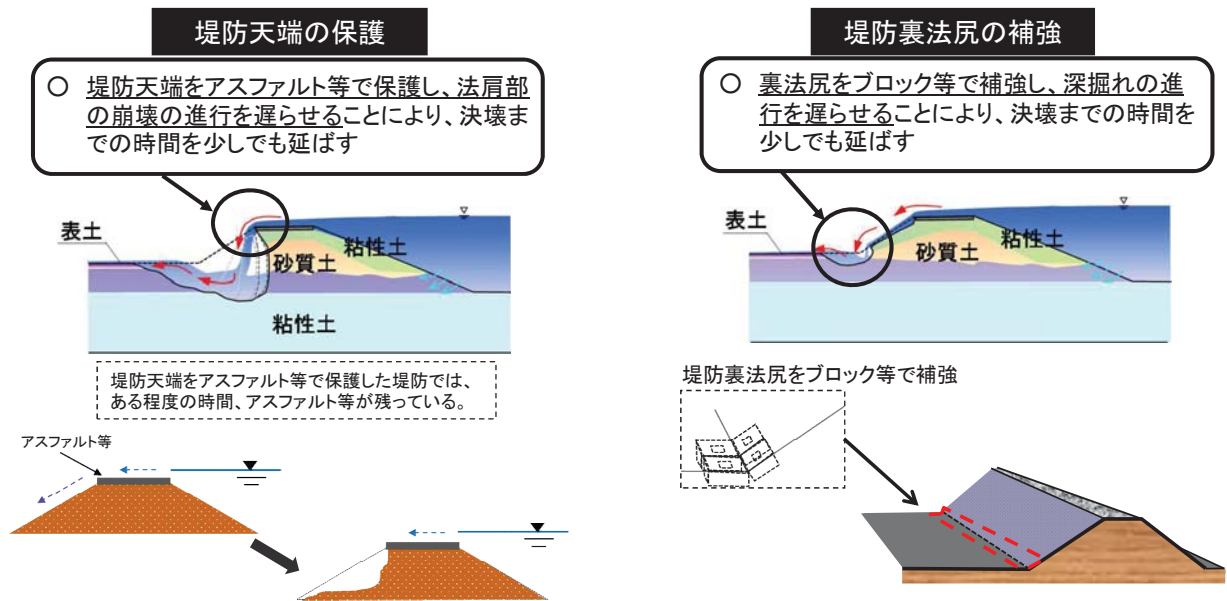
洪水を安全に流すためのハード対策

○流下能力が著しく不足している、あるいは漏水の実績があるなど、優先的に整備が必要な区間約1,200kmについて、平成32年度を目途に堤防のかさ上げや浸透対策などの対策を実施。



危機管理型ハード対策、いわゆる粘り強い構造の堤防等の整備

○ 氾濫リスクが高いにも関わらず、当面の間、上下流バランスの観点から堤防整備に至らない区間など約1,800kmについて、平成32年度を目途に粘り強い構造の堤防など危機管理型のハード対策を実施。



※ 具体的な工法については検討中

大規模氾濫に対する減災のための治水対策のあり方 答申 ～ 社会意識の変革による「水防災意識社会」の再構築 ～

○ 行政・住民・企業等の各主体が水害リスクに関する知識と心構えを共有し、氾濫した場合でも被害の軽減を図るための、避難や水防等の事前の計画・体制、施設による対応が備えられた社会を目指す。

○ 対応すべき課題

- 危険な区域からの立ち退き避難
 - ✓ 市町村・住民等の適切な判断・行動
 - ✓ 市町村境を越えた広域避難
- 水防体制の弱体化
- 住まい方や土地利用における水害リスクの認識の不足
- 「洪水を河川内で安全に流す」施策だけで対応することの限界

○ 住民目線のソフト対策への転換

これまでの河川管理者等の行政目線のものから住民目線のものへと転換し、利用者のニーズを踏まえた真に実戦的なソフト対策の展開を図る

- 円滑かつ迅速な避難の実現
 - ・ 家屋倒壊等氾濫想定区域等、立ち退き避難が必要な区域を表示するなど、避難行動に直結したハザードマップに改良
 - ・ 広域避難等の計画づくりを支援する協議会等の仕組みの整備
 - ・ スマートフォン等を活用したプッシュ型の河川水位情報の提供 等
- 的確な水防活動の推進
 - ・ 水防体制を確保するための自主防災組織等の水防活動への参画 等
- 水害リスクを踏まえた土地利用の促進
 - ・ 開発業者や宅地の購入者等が、土地の水害リスクを容易に認識するため、様々な場所での想定浸水深の表示
 - ・ 不動産関連事業者への洪水浸水想定区域の説明会等の開催 等

○ 危機管理型ハード対策の導入

従来の「洪水を河川内で安全に流す」対策に加え、氾濫した場合にも被害を軽減する「危機管理型ハード対策」を導入する

- 減災のための危機管理型ハード対策の導入
 - ・ 越水等が発生した場合でも決壊までの時間を少しでも引き延ばすよう堤防構造を工夫する対策の推進
 - ・ 堤防構造の工夫や氾濫水を速やかに排水するための排水対策等の「危機管理型ハード対策」とソフト対策を一体的・計画的に実施するための仕組みの構築 等