



平成24年7月13日  
国土交通省九州地方整備局  
八代河川国道事務所

## 平成24年7月12日の 球磨川の出水状況について

7月12日に、梅雨前線の活発化に伴う豪雨により、球磨村、人吉市などに設置された水位観測所において、避難判断水位を超える出水となりました。その状況について速報としてお知らせいたします。

問い合わせ先

国土交通省 九州地方整備局 八代河川国道事務所  
事業対策官 緒方 勤  
調査第一課長 的場 孝文  
TEL (0965) 32-4135

平成24年7月13日12時 現在

# 平成24年7月12日出水 球磨川の出水状況(速報)

梅雨前線の活発化に伴う豪雨により、人吉市などに設置された水位観測所において、避難判断水位を越える出水となりました。

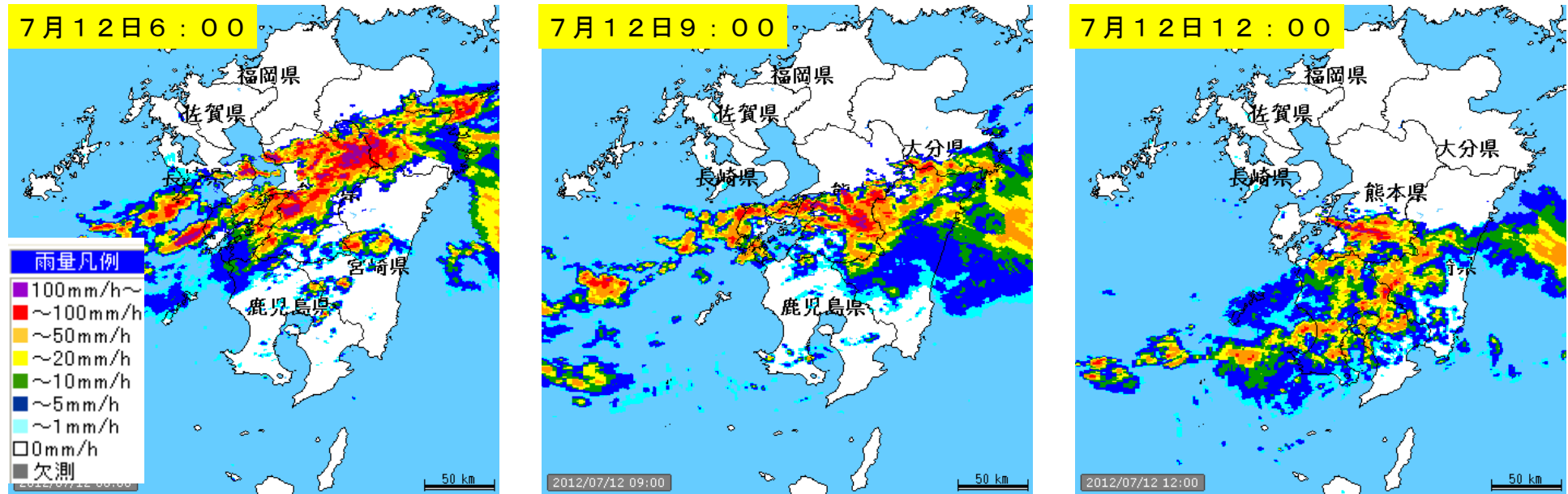


国土交通省九州地方整備局  
八代河川国道事務所

# 1) 降雨の概要 (球磨川流域)

7月11日深夜から12日にかけて九州中部で発達した強い雨域が南下し、朝から昼過ぎにかけて球磨川流域に強い雨が降りました。神瀬雨量観測所(球磨村神瀬)では、時間雨量<sup>しゅうのせ</sup>117ミリという記録的な雨量を記録しました。

## 【雨量レーダー】



平成24年7月11～13日雨量 (7月13日12時現在)

観測所名	時間最大雨量(ミリ)		累加雨量(ミリ)	
八代(本川下流域)	46	12日10時	257	11日15時～13日12時
人吉(本川中流域)	27	12日22時	196	11日2時～13日12時
多良木(本川上流域)	34	12日12時	192	11日11時～13日12時
神瀬(本川下流域)	117	12日11時	427	11日9時～13日12時
梶原(川辺川中流域)	77	12日11時	365	11日3時～13日12時
五木宮園(川辺川中流域)	68	12日10時	321	11日11時～13日12時

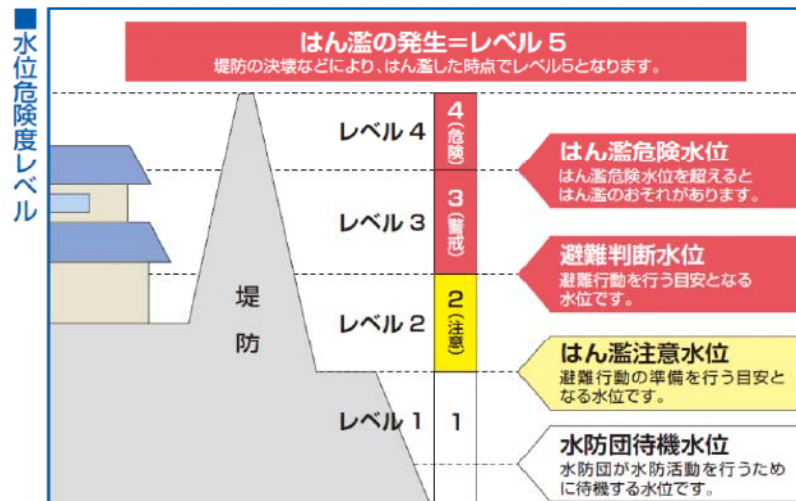
※球磨川流域内の最大時間雨量地点

## 2) 水位状況 (球磨川流域)

球磨川流域の強い降雨により、人吉水位観測所（人吉市中城町）、渡水位観測所（球磨村三ヶ浦）、大野水位観測所（球磨村部）において、避難判断水位を超過し、川辺川の柳瀬水位観測所（相良村柳瀬）では、既往最高水位（平成17年9月出水）に迫る出水となりました。

平成24年7月12日出水 水位状況表 (7月13日12時現在)

観測所名	河川名	距離標	ピーク水位	水防団待機水位	氾濫注意水位	避難判断水位	氾濫危険水位	計画高水位	既往最高	
萩原	球磨川	6/660	3.29	2.00	3.50	3.60	3.80	5.36	4.70	S40.7.3 9:00
横石	球磨川	12/770	7.37	4.50	5.50	-	-	-	9.93	S57.7.25 4:00
大野	球磨川	39/860	11.73	6.50	8.00	10.90	12.20	14.81	14.73	S57.7.25 8:00
渡	球磨川	52/640	8.55	5.00	6.00	7.60	8.70	11.33	11.00	S57.7.25 8:00
人吉	球磨川	62/170	3.27	2.00	3.00	3.20	3.40	4.07	5.05	S40.7.3 6:00
一武	球磨川	68/710	3.58	3.50	4.30	4.40	4.50	5.68	4.32	S57.7.25 7:00
多良木	球磨川	84/130	3.13	2.00	3.50	3.60	3.70	4.44	4.19	S29.9.13 15:00
柳瀬	川辺川	2/270	6.86	5.00	6.00	-	-	-	7.00	H17.9.6 17:20



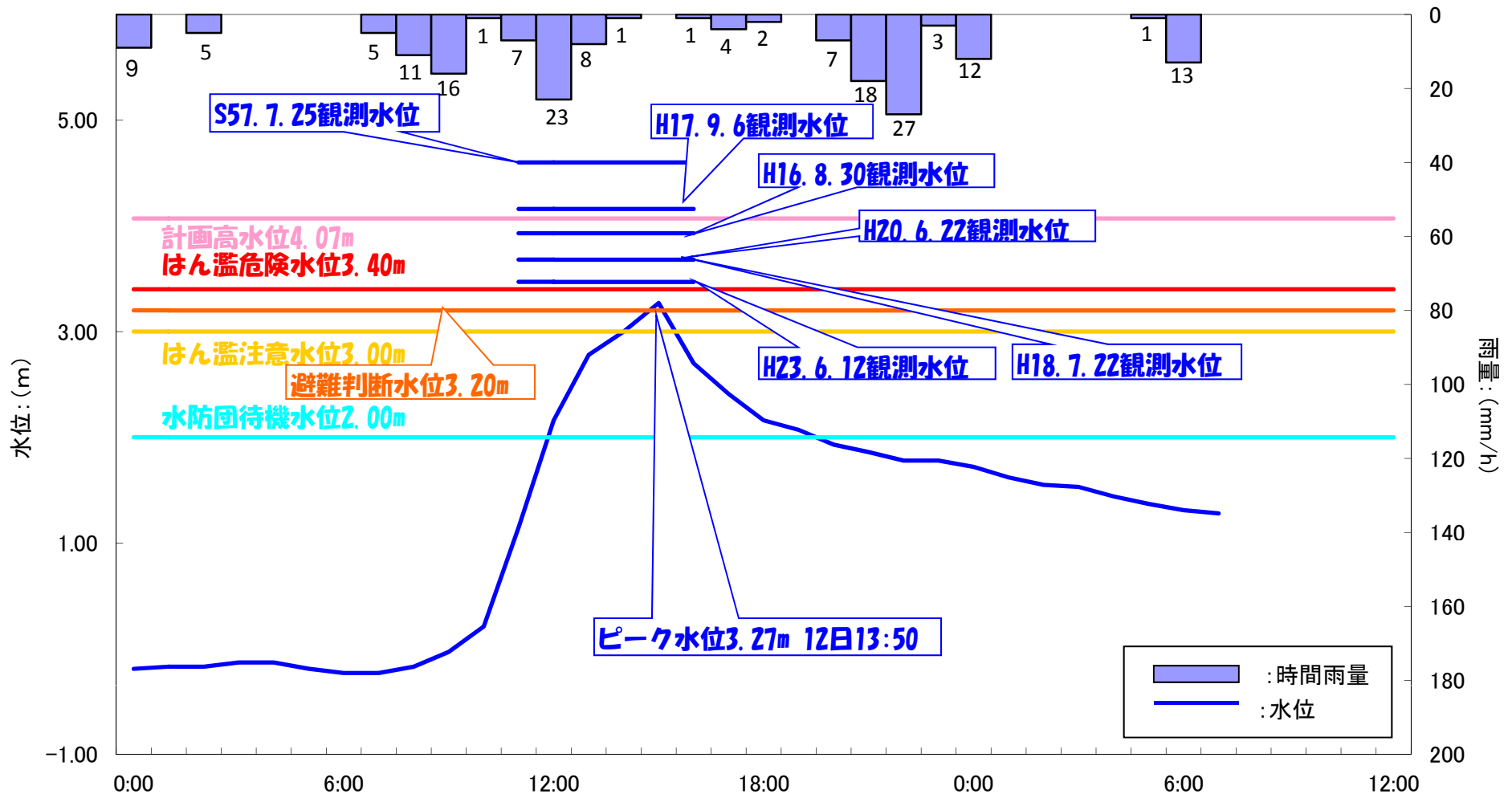
## 2) 水位状況 (水位・雨量グラフ)

人吉地点では12日昼前頃から水位が急激に上昇し、人吉水位観測所では避難勧告・避難指示の目安となる避難判断水位(3.20m)を上回る**3.27m(今年最高)**を観測しました。

※今後の調査により数値等が変わる場合があります。

### 人吉地点

### 球磨川水系球磨川 人吉水位観測所—人吉雨量観測所



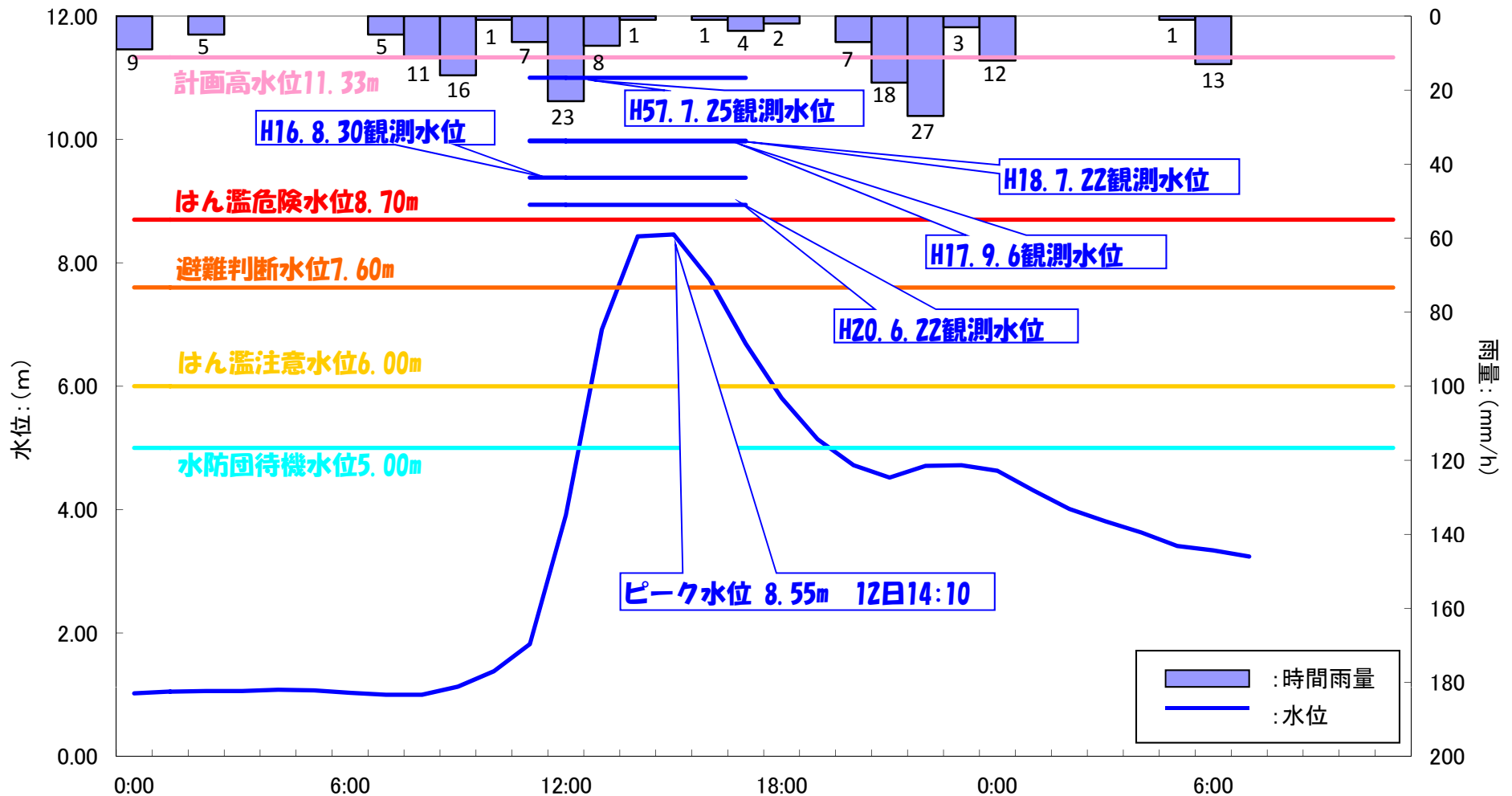
## 2) 水位状況 (水位・雨量グラフ)

渡地点では12日昼前頃から水位が急激に上昇し、渡観測所では避難勧告・避難指示の目安となる避難判断水位(7.60m)を上回る**8.55m(今年最高)**を観測しました。

※今後の調査により数値等が変わる場合があります。

### 渡地点

### 球磨川水系球磨川 渡水位観測所一人吉雨量観測所



### 3) 出水状況



柳瀬橋を望む【川辺川】 (12日13時30分頃)



柳瀬橋より下流を望む【川辺川】 (12日13時30分頃)



相良大橋より上流を望む【川辺川】 (12日13時30分頃)

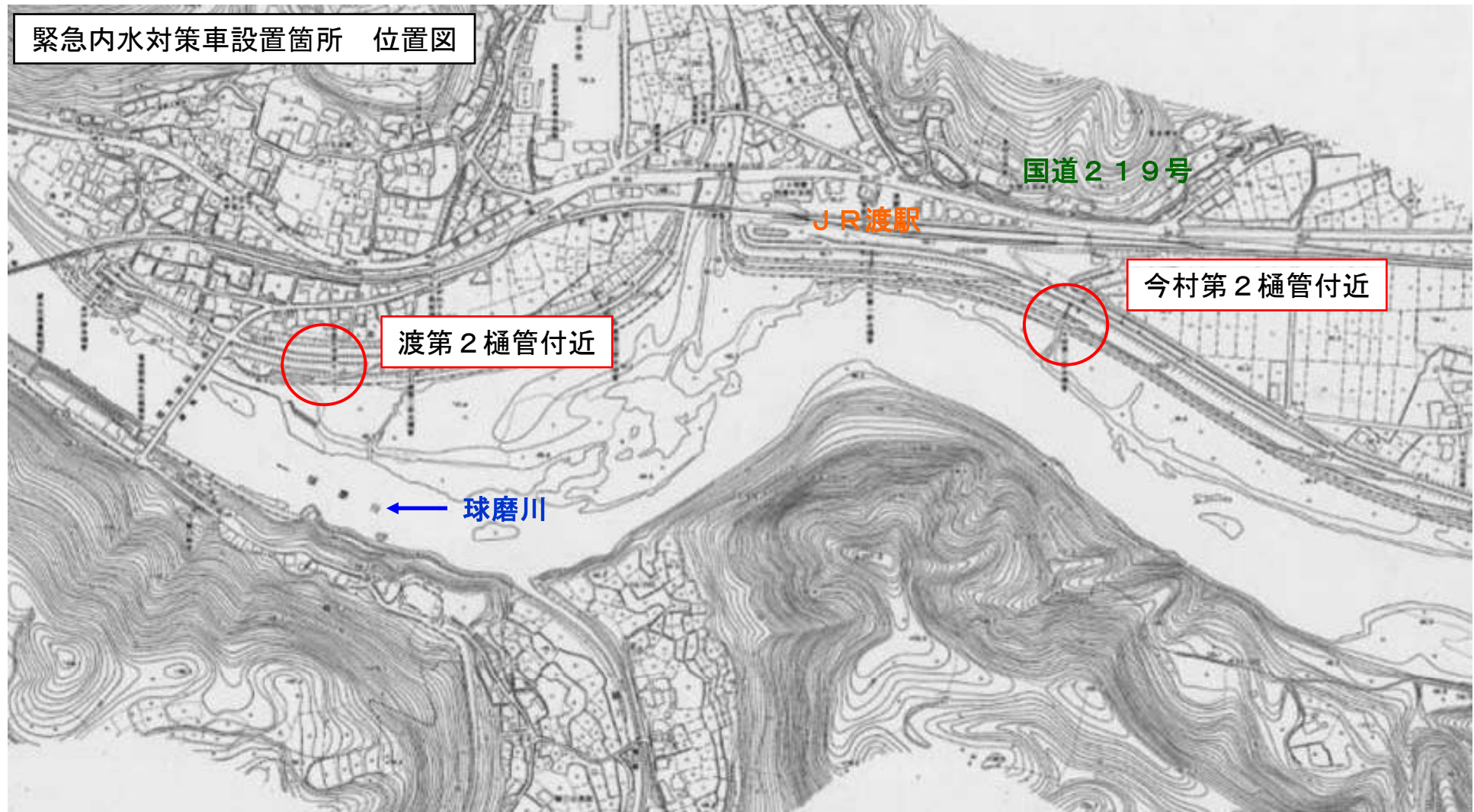


相良大橋を望む【川辺川】 (12日13時30分頃)

## 4) 排水ポンプ車稼働状況

- ・ 緊急内水対策車（排水ポンプ車）については、球磨村の渡第2樋管付近と今村第2樋管付近にて、2台稼働。
- ・ 今村地区においては、住家の床下浸水被害をおおむね解消する効果がありました。

緊急内水対策車設置箇所 位置図





## 4) 排水ポンプ車稼働状況

今村第2樋管 川裏 ポンプ投入状況



今村第2樋管 緊急内水対策車 排水状況



### 《緊急内水対策車稼働概要》

- ・13:15 稼働開始
- ・17:00 稼働停止
- ・排水能力 最大30m<sup>3</sup>/分
- ・総排水量 約5,000m<sup>3</sup>~6,000m<sup>3</sup>

## 4) 排水ポンプ車稼働状況

渡第2樋管 川裏 ポンプ投入状況



渡第2樋管 緊急内水対策車 排水状況



### 《緊急内水対策車稼働概要》

- ・13:30 稼働開始
- ・16:45 稼働停止
- ・排水能力 最大30m<sup>3</sup>/分
- ・総排水量 約1,500m<sup>3</sup>~2,000m<sup>3</sup>

## 5) 球磨川上流域監視カメラの配信中止について



瀬戸石ダム付近で発生した土砂崩れにより、電柱に共架していた光ケーブルが破損したため、球磨川上流域監視カメラのインターネット配信を中止しています。早急に復旧できるように応急復旧作業中です。  
注) 上流域を管理する人吉出張所の防災業務には支障はありません。

