



令和元年 7 月 1 1 日
 国土交通省九州地方整備局
 八代河川国道事務所 河川管理課

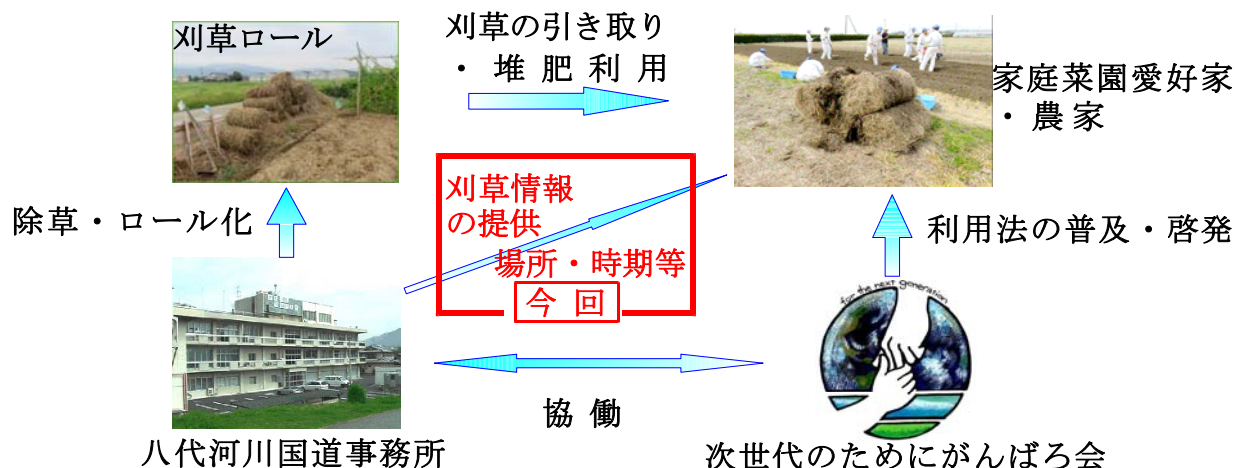
刈草ロールの提供情報が八代河川国道事務所HPから簡単に確認できるようになりました！！

国土交通省八代河川国道事務所では、球磨川における河川管理の一環として1年に2回、堤防を除草しています。

除草により発生する刈草は、農業や家庭菜園等における草マルチや草堆肥の材料として利用頂けることから、現地まで取りに来て頂ける方に無償で提供しているところですが、今回、今どこにどのくらいの量の刈草ロール(刈草を乾燥させ、直径50cm、長さ60cm重さ20kg程度に巻いたもの)があるのか一目でわかるサイトを八代河川国道事務所ホームページにアップしました。

なお、活用方法については、次世代のためにがんばる会が推奨し作成されている別添チラシ『刈草・剪定木 利用のすすめ!』『炭で田畑に利用!』を参照して下さい。

【刈草配布の枠組み】



問い合わせ先

国土交通省 八代河川国道事務所 河川管理課長 宮元 洋

〒866-0831 熊本県八代市萩原町1丁目708-2 TEL 0965-32-8120

前回記者発表資料

令和元年6月12日
国土交通省九州地方整備局
八代河川国道事務所 河川管理課

草マルチの材料として球磨川流域の刈草をお譲りします！ ～河川管理等で発生する刈草の有効活用～

国土交通省八代河川国道事務所では、堤防を点検するため、年間2回、球磨川水系の国管理区間において堤防の除草工事を行っていますが、この除草により発生する刈草は、家庭菜園等における草堆肥や草マルチの資源として有用であることが知られています。

八代河川国道事務所では、八代出張所、人吉出張所管内の夏の除草で発生する刈草について、農業や家庭菜園などの利用のため現地まで取りに来て頂ける方に無償で提供いたします。

草堆肥、草マルチの作り方やその効果については、熊本県立八代農業高等学校・崇城大学の協力を得て、次世代のためにがんばる会とともに『刈草・剪定木(炭で田畑に利用)のおすすめ!』(別添)を作成し、啓発を行っています。

また、八代市内の河川や道路管理を行う機関(県、市)とともに、刈草の有効活用の可能性や管理面のメリット等について検討を進めており、有効性が確認された場合には、同様の取り組みを進める予定です。

(提供方法)

球磨川下流域(八代市)及び、球磨川上流域(錦町・あさぎり町・多良木町・湯前町・水上市・相良村)の堤防沿いに看板を設置し、刈草を直径50cm、長さ60cm 重さ20kg程度のロール状にして置いてありますので、ご自由にお持ち帰りください。なお、詳細の時期や場所については八代出張所及び人吉出張所にお問い合わせください。(別図参照)

(提供期間)

提供できる大まかな時期は、1回目を6月上旬から8月上旬頃まで、2回目を9月上旬から12月上旬頃までを予定しています。

(注意事項)

- ・刈草には、紙くず等の不純物が混じっている場合があります。
- ・積込作業や引き取り後の使用については、自己責任でお願いします。
- ・一度引き取られた刈草は返却できません。
- ・数量に限りがあります。無くなり次第、終了となります。
- ・一定期間を過ぎたら、仮置きしている刈草は処分します。

※県・市における提供方法・提供期間についての情報は、各機関におたずね下さい。

問い合わせ先

国土交通省 八代河川国道事務所 河川管理課長 宮元 洋

〒866-0831 熊本県八代市萩原町1丁目708-2 TEL 0965-32-8120

刈草・剪定木 利用のおすすめ！

家庭菜園愛好家の皆様へ
刈草や剪定くずを捨てないで！
再利用すれば究極の美味しい野菜が作れます！

～ 刈草の効能 ～

- 刈草を畑に投入して土によく混ぜることで、土の中のバクテリアが分解します。約1ヶ月に1回混ぜる事で、バクテリアに酸素を与えると早く分解が進みます。
- 約3ヶ月で草が分解されて土に帰り、草堆肥に変わります。
- 春野菜・夏野菜を植える前に、年2回草堆肥でマルチを行うと、化学肥料も農薬も使わない有機野菜が出来ます。



草マルチとビニールマルチの違い

草マルチ

メリット

- ★ 連作障害が出にくい。
- ★ 土中の菌系ネットワークを育てられる。
- ★ 積み重ねた草が天然の堆肥となる。
- ★ ビニールマルチを買わなくてすむ。
- ★ ビニール処分のゴミが出ない、やわらかい植生に変化するの、長期的に見れば管理は楽。

デメリット

- ★ 大量の刈草を集めるのが大変。

ビニールマルチ

メリット

- ★ 草が生えるのを防ぐ。
- ★ 土寄せの必要がない。
- ★ 保温。
- ★ 土の風化（雨風にさらされて土の中の栄養成分が流失して痩せた土になる）防止。

デメリット

- ★ 雑草が生えないことで、土のバランスに偏りが出る。
- ★ 雑草が生えないことで、土中の菌系ネットワークが作られない。（連作障害につながりやすい）

草堆肥と草マルチの作り方



八代市では7つの公立保育園が、球磨川河川敷の草マルチを利用中！

① 草堆肥づくり

刈り草を大量に持ち込み、30cm程度に積んで畑一面に被せ、1か月に2～3回かき混ぜる。その後放置する。



② 草マルチづくり

①の畑に、野菜を植え、その野菜の上に大量の草マルチで覆う。



③ 収穫

それから約1ヶ月後（草を敷いてから3ヶ月後）に、ミネラルや微生物でいっぱいになった土に変わっていく。



実験してみました！！

7月保育園庭の芝をはがして耕し、草ロール2個、米ぬか15キロを土に混ぜ、途中2回耕しました。10月に、大根、玉ねぎ、ジャガイモ、二十日大根の植付をし、3ヶ月で立派な大根収穫ができました。



荒れた園庭の芝をはがして耕した。



草ロール2個、米ぬか15キロを土に混ぜた。途中2回耕した。



3ヶ月で立派な大根が収穫できた。



剪定くずを

炭

で田畑に利用！



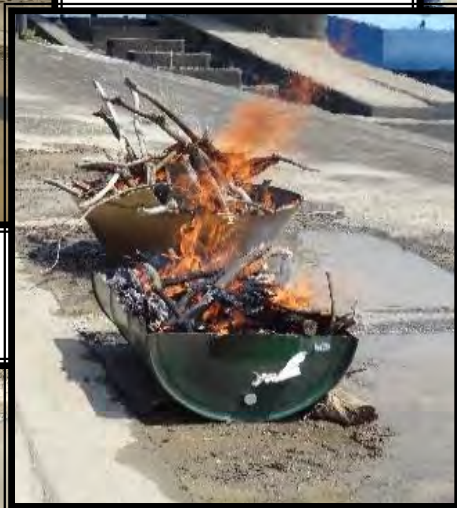
炭のパワー と効果

- ★炭は、土壌改善効果があり、作障害、化成肥料の多用による 地力の衰え、有機堆肥による過窒素障害等、の問題を解決。
- ★炭の多数の孔が、ニオイや汚れを吸着し、肥料成分は土中に長くとどめる。
- ★保水力がアップし、通気も良くなり、根の酸欠を防ぎ土がふかふかになる。
- ★炭はアルカリ性で、植物に有害な腐敗菌の増殖を抑える。
- ★炭の使い方は、草堆肥づくりの時に一緒にかき混ぜるだけ。

『剪定くず』 田畑用の炭づくり方法



① 剪定くずに段ボールを入れて着火



② 全体に剪定くずを入れる



④ 炎が小さくなり炭化が完了した状態

③ 完全に炎が全体に行き渡り炎が消える



⑤ 水をかける。おおよそ30分くらいで完成

- ・炭は、雨ざらしで保管してよい。針葉樹の炭はとくにアルカリが強いので、1年ほど雨ざらしにすると畑土用としてちょうどよくなる。
- ・畑に入れるとき、できるだけ細かく砕く。1cm2くらいまで。
- ・畑に入れる量の目安は、1m²当たり200gほど。某高校の1坪農園では、バケツ一杯位入れている。毎年新しい炭を入れるとよい。

草マルチ野菜栽培の年間スケジュール情報

	4	5	6	7	8	9	10	11	12	1	2	3
堤防除草												
刈草、剪定くす入手、炭づくり				▼			▼					
草堆肥づくり
草マルチ												
夏野菜		○ 苗定植										
冬野菜							○ 種まき					

★「刈草・炭焼き」の活用方法についてもっと詳しく知りたい方は・・・★

「NPO法人大地といのちの会」 問合せ：NPO法人「大地といのちの会」事務局
<http://daititoinotinokai.web.fc2.com/> をご覧下さい。

「菌ちゃん野菜作り&元気人間作り」改訂版に詳しく掲載予定（7月発売）

お尋ね先：次世代のためにがんばる会（菌ちゃん野菜応援団八代サポーター：内田 英雄 090-8623-1099）

お近くの刈草・剪定木 提供情報

詳しくはホームページ 下さい。

○八代河川国道事務所

<http://www.qsr.mlit.go.jp/yatusiro/>

担当窓口（河川管理課）

【堤防刈草】

八代地区問い合わせ先：

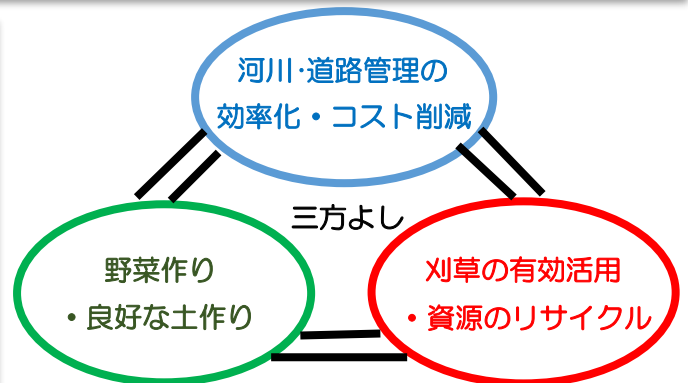
八代出張所(☎0965-32-4892)

人吉・球磨地区問い合わせ先：

人吉出張所(☎0966-22-3244)

時期：5～8月頃、9～12月頃

利用方法：堤防沿いに刈草ロールを
仮置きし自由に持ち帰り



《協同研究》

熊本県立八代農業高等学校

崇城大学

次世代のためにがんばる会

国土交通省八代河川国道事務所

八代河川国道HP内「新着情報」に掲載

堤防の刈草を **無償で** お譲りします! 草堆肥・草マルチの材料をお探しの方へ朗報!!

八代河川国道事務所では、河川の適正な管理のため、年2回、球磨川の堤防除草を行っています。

この除草では、約700t(推計)の刈草が発生しますので、草堆肥、草マルチ農業や家庭菜園などの用に現地まで取りに来て頂ける方に無償で提供いたします。

刈草の発生する時期

- 一回目刈り／6月～8月
- 二回目刈り／9月～12月

発生量(推計)

- 八代出張所 約300t
- 人吉出張所 約400t

刈草置き場

- 八代出張所 球磨川八代出張所管内
- 人吉出張所 球磨川人吉出張所管内
- 草堆肥と草マルチの作り方

クリック

クリック

クリック

クリックすると次ページ
へジャンプ

クリックすると
へジャンプ

刈草ロールはこれです!



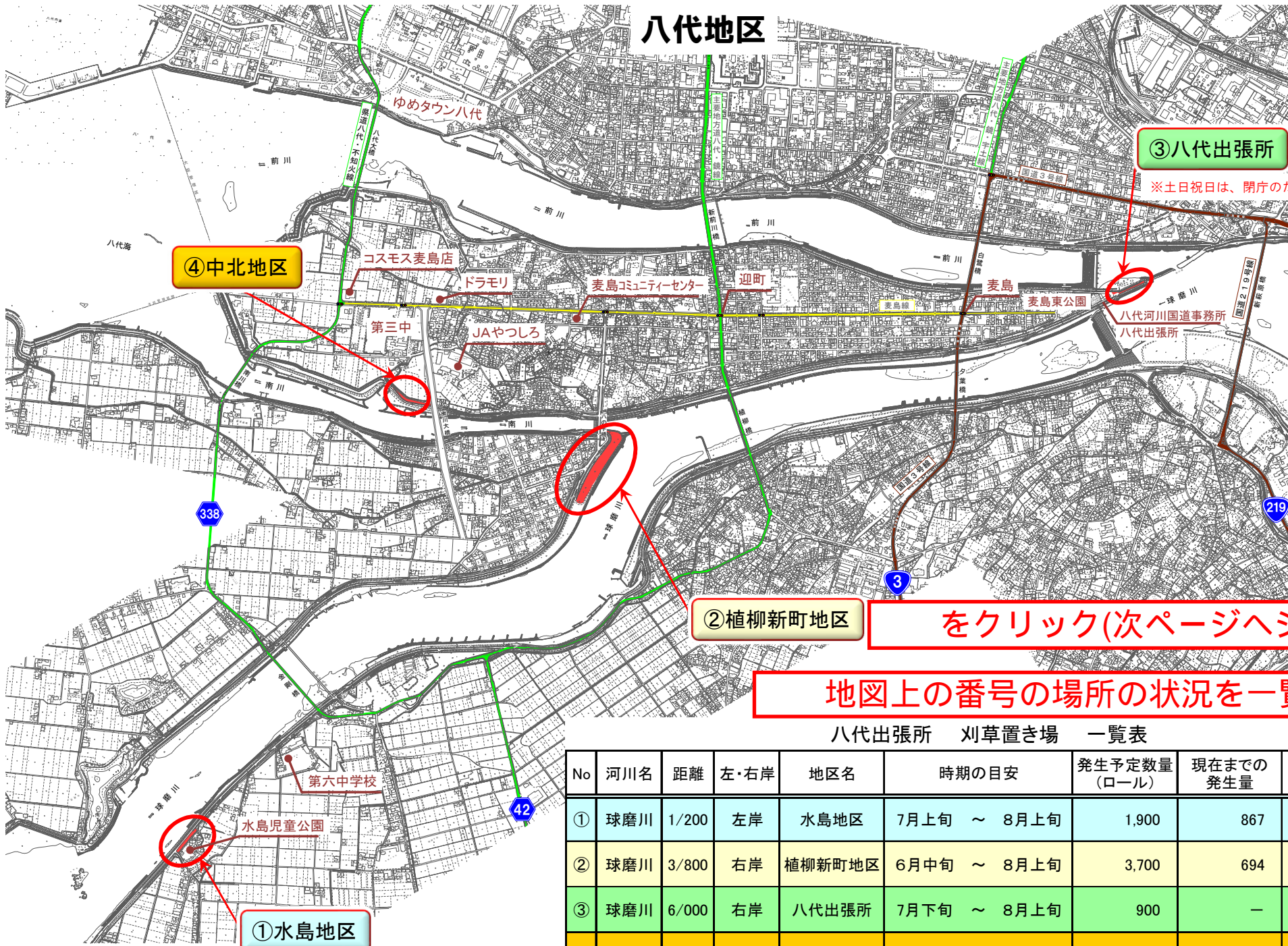
直径50cm、長さ60cm、重さ20kg程度

注意!

- 刈草には、紙くず等の不純物が混じっている場合があります。
- 積込作業や引き取り後の使用については、自己責任でお願いします。
- 一度引き取られた刈草は返却できません。
- 数量に限りがあります。無くなり次第、終了となります。
- 一定期間を過ぎたら、仮置きしている刈草は処分します。

※自家での堆肥化、活用に取り組む農家、家庭菜園愛好家の方々に無償提供を行っているものであり、販売等への使用はお控えください。

八代地区



③八代出張所

※土日祝日は、閉庁のため作業できません。

④中北地区

②植柳新町地区

をクリック(次ページヘジャンプ)

地図上の番号の場所の状況を一覧化

八代出張所 刈草置き場 一覧表

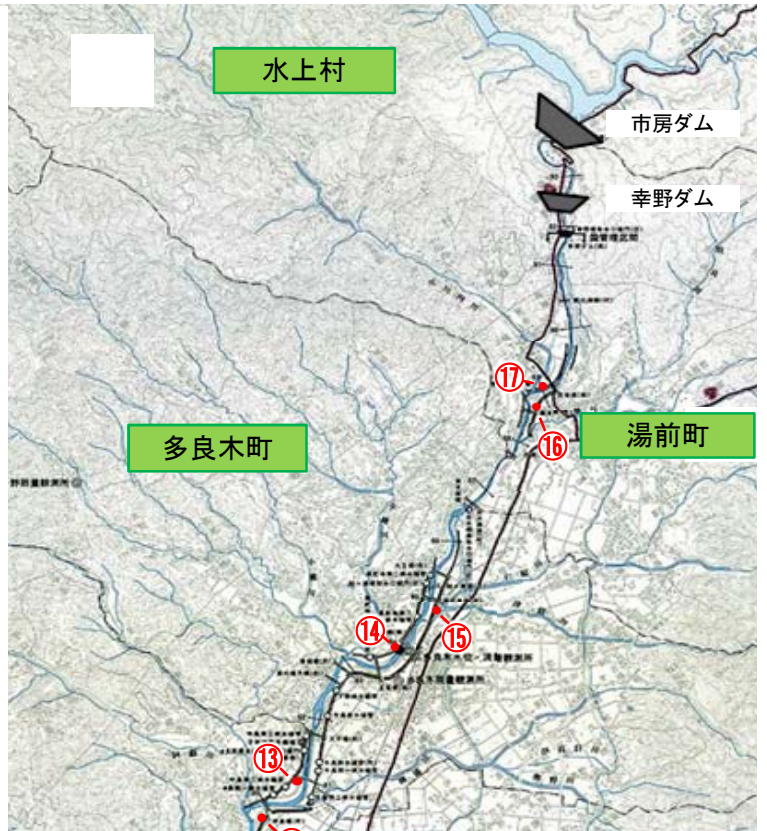
No	河川名	距離	左・右岸	地区名	時期の目安	発生予定数量 (ロール)	現在までの 発生量	7月5日現在 残数量
①	球磨川	1/200	左岸	水島地区	7月上旬 ~ 8月上旬	1,900	867	850
②	球磨川	3/800	右岸	植柳新町地区	6月中旬 ~ 8月上旬	3,700	694	260
③	球磨川	6/000	右岸	八代出張所	7月下旬 ~ 8月上旬	900	—	—
④	南川	2/000	右岸	中北地区	7月下旬 ~ 8月上旬	900	—	—

①水島地区

刈草の仮置き箇所一覧

190705時点

No.	地区名	時期の目安	発生予定数量 (0-ル)	現在までの 発生量(0-ル)	7月5日現在 残数量
①	一丸地区	6/25 ~ 6/28	80	80	0
②	川村地区	6/25 ~ 8月下旬	150	131	131
③	川辺川地区	7月下旬 ~ 8月下旬	200	—	—
④	川后島地区	6/25 ~ 8月下旬	190	150	120
⑥	錦地区	7月下旬 ~ 8月下旬	200	—	—
⑧	錦地区	"	200	—	—
⑤	錦地区	"	150	—	—
⑦	錦地区	"	270	—	—
⑨	深田地区	"	200	—	—
⑩	深田地区	"	150	—	—
⑪	免田地区	"	100	—	—
⑫	須恵地区	"	150	—	—
⑬	須恵地区	"	150	—	—
⑭	多良木地区	"	130	—	—
⑮	多良木地区	"	200	—	—
⑯	湯前地区	"	100	—	—
⑰	湯前地区	"	80	—	—



地図上の番号の場所の状況を一覧化



をクリック(次ページへジャンプ)

刈草配布箇所位置図

[クリックで詳細位置図へ](#)

