

堤防の刈草を **無償で** お譲りします! 草堆肥・草マルチの材料をお探しの方へ朗報!!

八代河川国道事務所では、河川の適正な管理のため、年2回、球磨川の堤防除草を行っています。

この除草では、約400t(推計)の刈草が発生しますので、草堆肥、草マルチ農業や家庭菜園などの用で

現地まで取りに来て頂ける方に無償で提供いたします。

刈草の発生する時期

一回目刈り / 6月～8月

二回目刈り / 9月～12月

発生量(推計)

八代出張所 約200t

人吉出張所 約200t

刈草置き場 **※2回目刈り始まりました!**

八代出張所 球磨川八代出張所管内 [クリック](#)

人吉出張所 球磨川人吉出張所管内 [クリック](#)

草堆肥と草マルチの作り方 [クリック](#)

刈草ロールはこれです!



直径50cm、長さ60cm、重さ20kg程度

注意!

刈草には、紙くず等の不純物が混じっている場合があります。

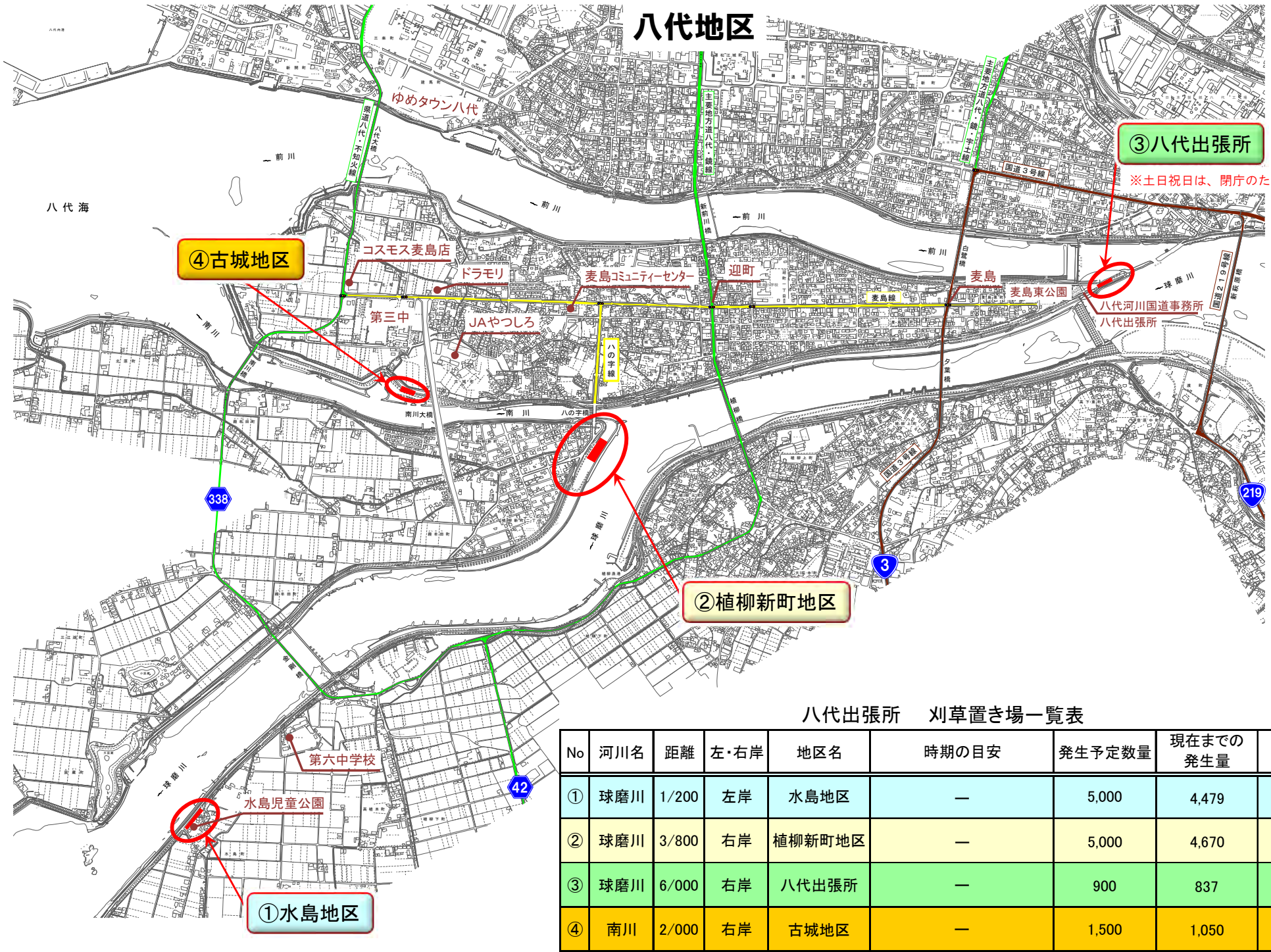
一度引き取られた刈草は返却できません。

数量に限りがあります。無くなり次第、終了となります。

積込作業や引き取り後の使用については、自己責任でお願いします。

自家での堆肥化、活用に取り組む農家、家庭菜園愛好家の方々に無償提供を行っているものであり、販売等への使用はお控えください。

八代地区



③八代出張所

※土日祝日は、閉庁のため作業できません。

④古城地区

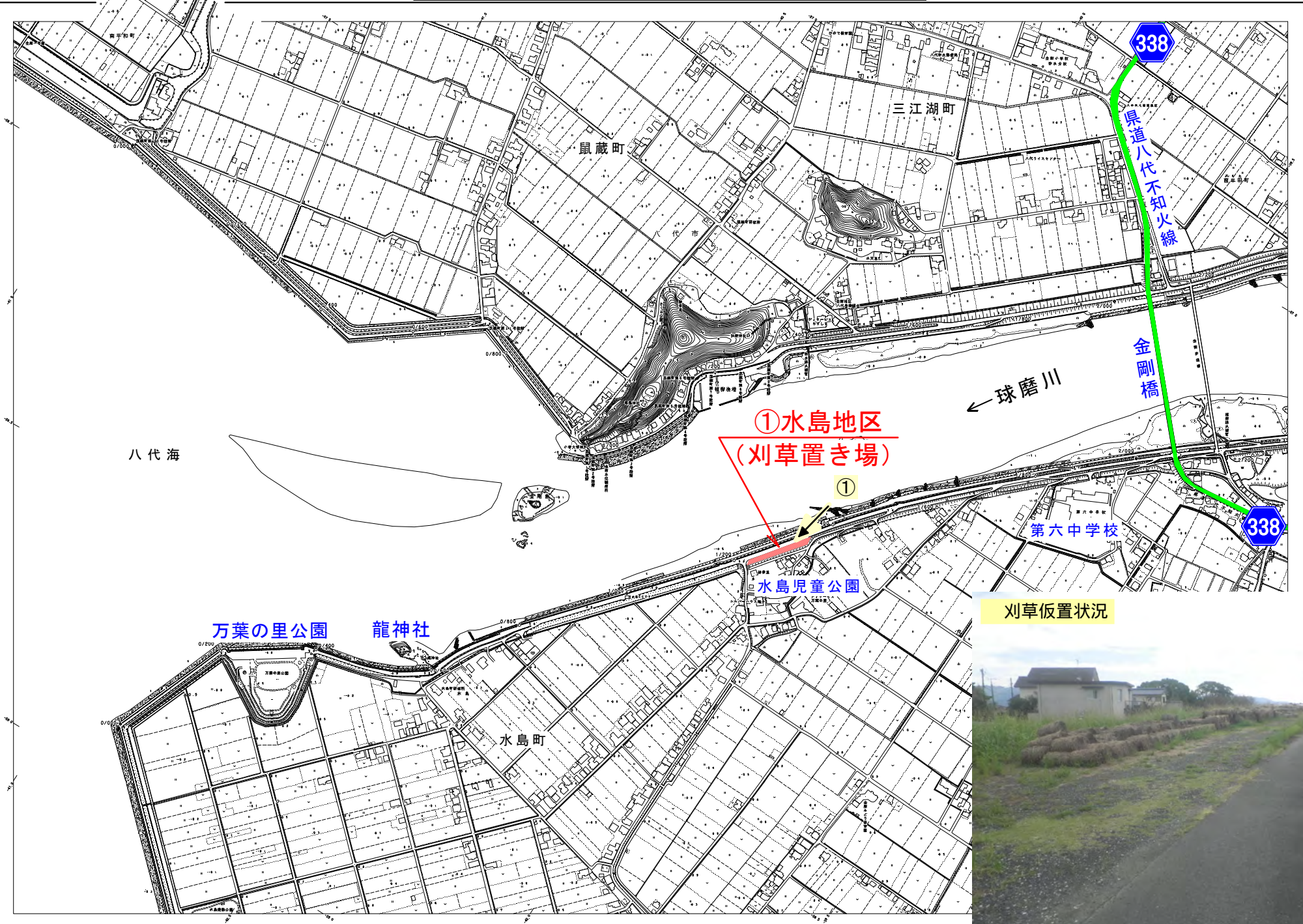
②植柳新町地区

①水島地区

八代出張所 刈草置き場一覧表

(単位:ロール)

| No | 河川名 | 距離 | 左・右岸 | 地区名 | 時期の目安 | 発生予定数量 | 現在までの発生量 | 10月27日現在残数量 |
|----|-----|-------|------|--------|-------|--------|----------|-------------|
| ① | 球磨川 | 1/200 | 左岸 | 水島地区 | — | 5,000 | 4,479 | 1,564 |
| ② | 球磨川 | 3/800 | 右岸 | 植柳新町地区 | — | 5,000 | 4,670 | 3,856 |
| ③ | 球磨川 | 6/000 | 右岸 | 八代出張所 | — | 900 | 837 | 770 |
| ④ | 南川 | 2/000 | 右岸 | 古城地区 | — | 1,500 | 1,050 | 514 |



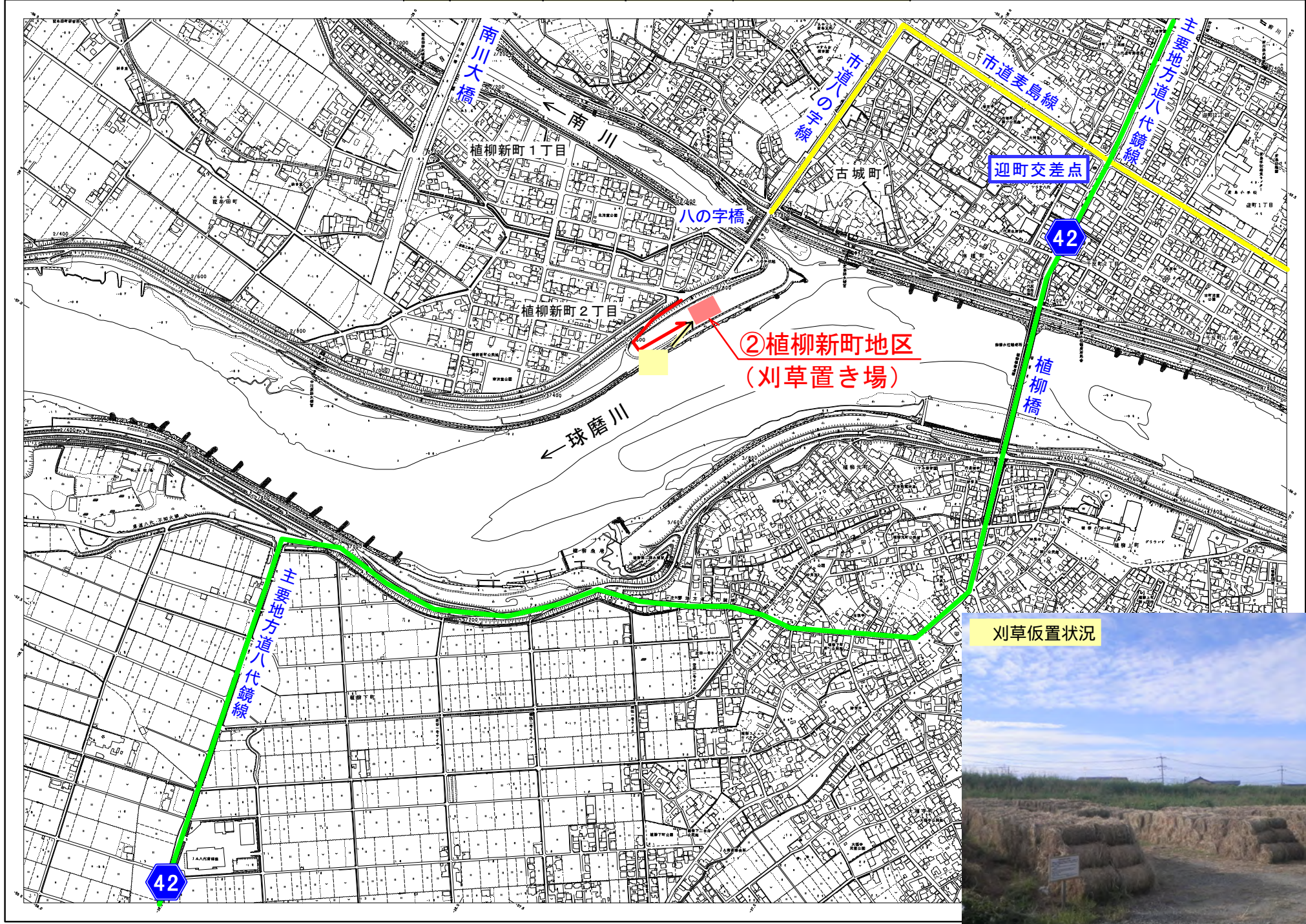
記号

| | | | |
|---|------|---|------|
| ○ | 市道 | ○ | 市道 |
| ○ | 町道 | ○ | 町道 |
| ○ | 村道 | ○ | 村道 |
| ○ | 区道 | ○ | 区道 |
| ○ | 県道 | ○ | 県道 |
| ○ | 国道 | ○ | 国道 |
| ○ | 鉄道路線 | ○ | 鉄道路線 |
| ○ | 河川 | ○ | 河川 |
| ○ | 湖沼 | ○ | 湖沼 |
| ○ | 森林 | ○ | 森林 |
| ○ | 公園 | ○ | 公園 |
| ○ | 神社 | ○ | 神社 |
| ○ | 学校 | ○ | 学校 |
| ○ | 公共施設 | ○ | 公共施設 |
| ○ | 住宅 | ○ | 住宅 |
| ○ | 商業施設 | ○ | 商業施設 |
| ○ | 工業施設 | ○ | 工業施設 |
| ○ | 農業施設 | ○ | 農業施設 |
| ○ | 交通施設 | ○ | 交通施設 |
| ○ | その他 | ○ | その他 |



刈草仮置状況

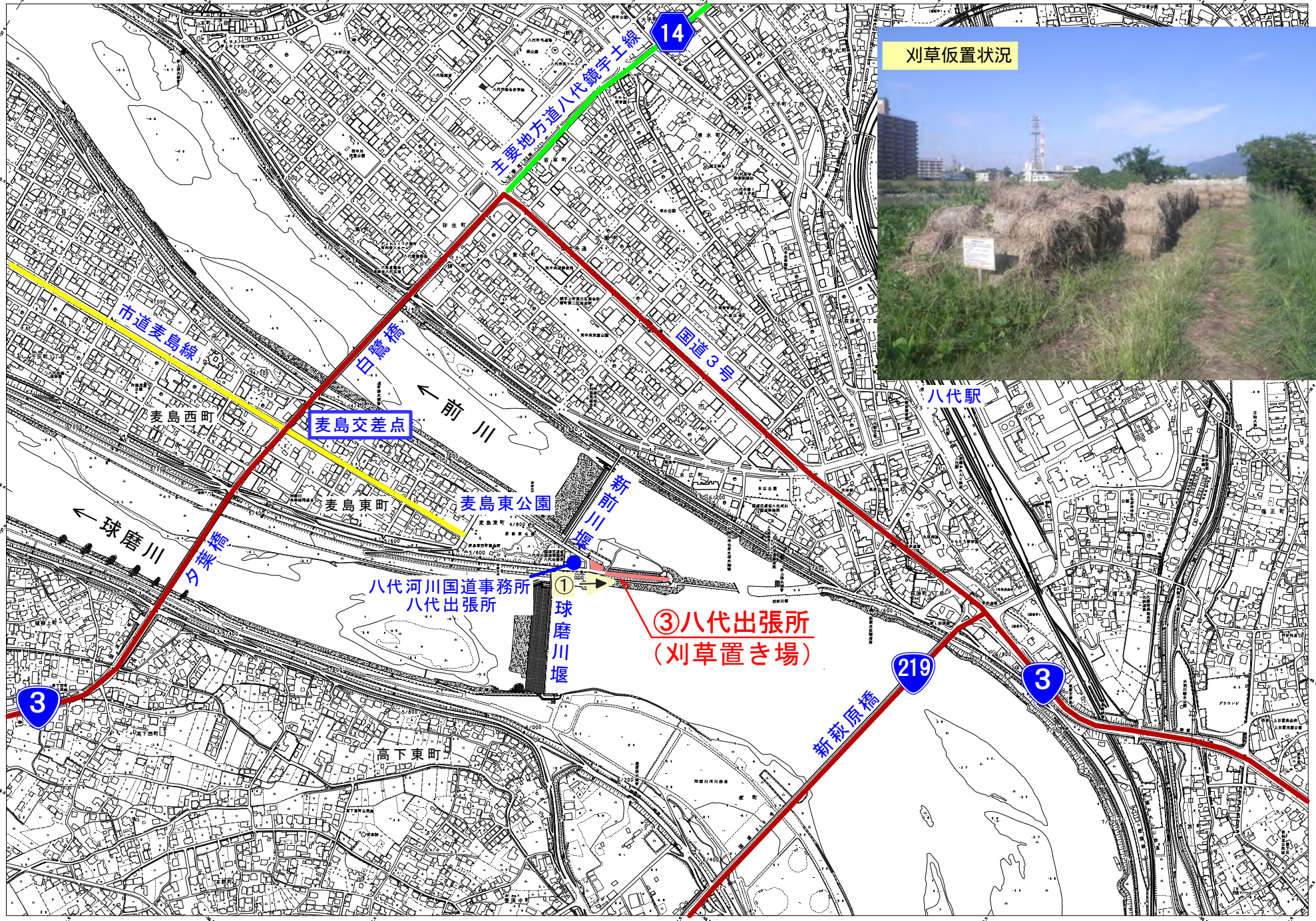
② 球磨川 3/800 右岸 植柳新町地区



刈草置き状況

③ 球磨川 6/000 右岸 八代出張所

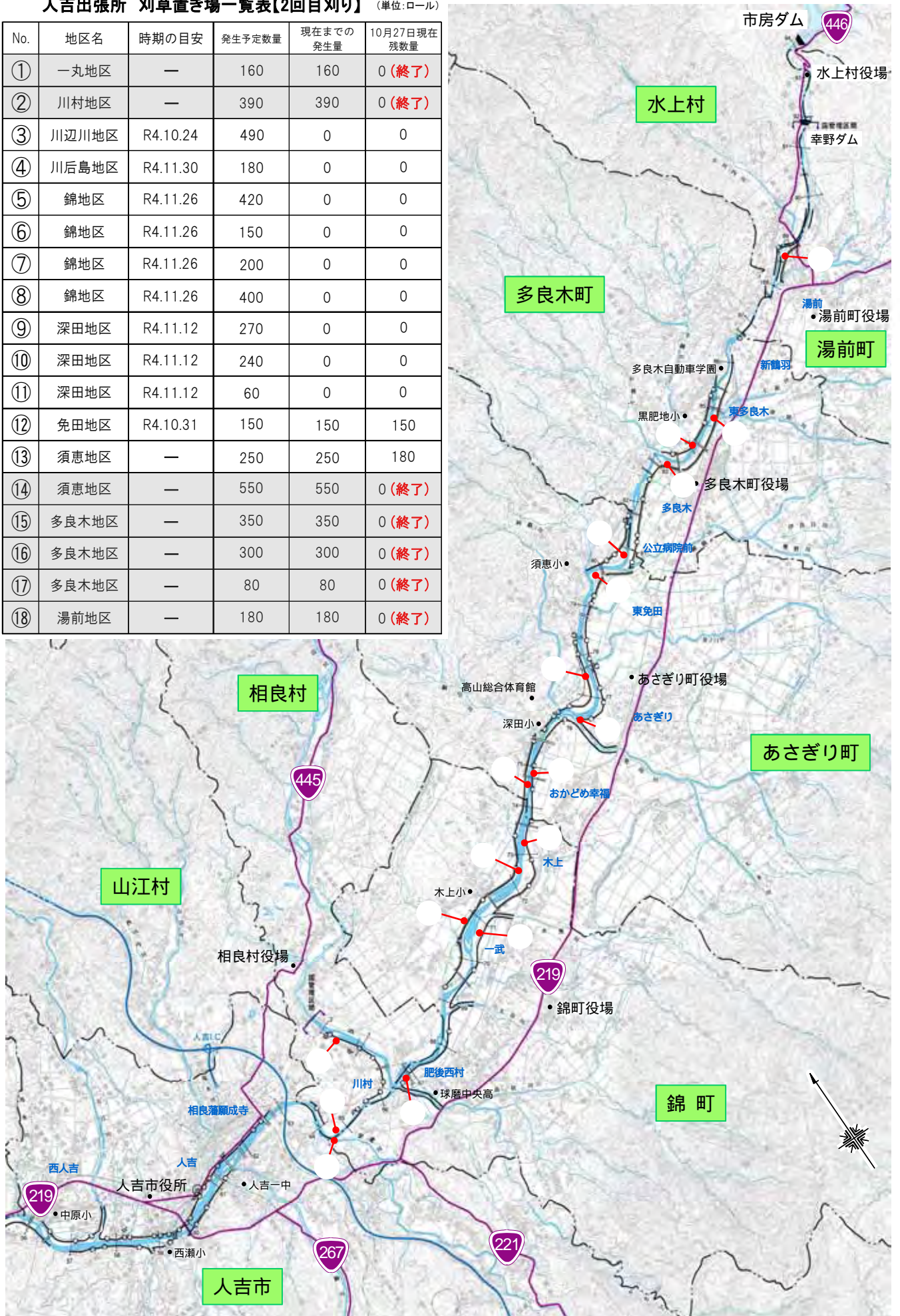
※土日祝日は、閉庁のため作業できません。



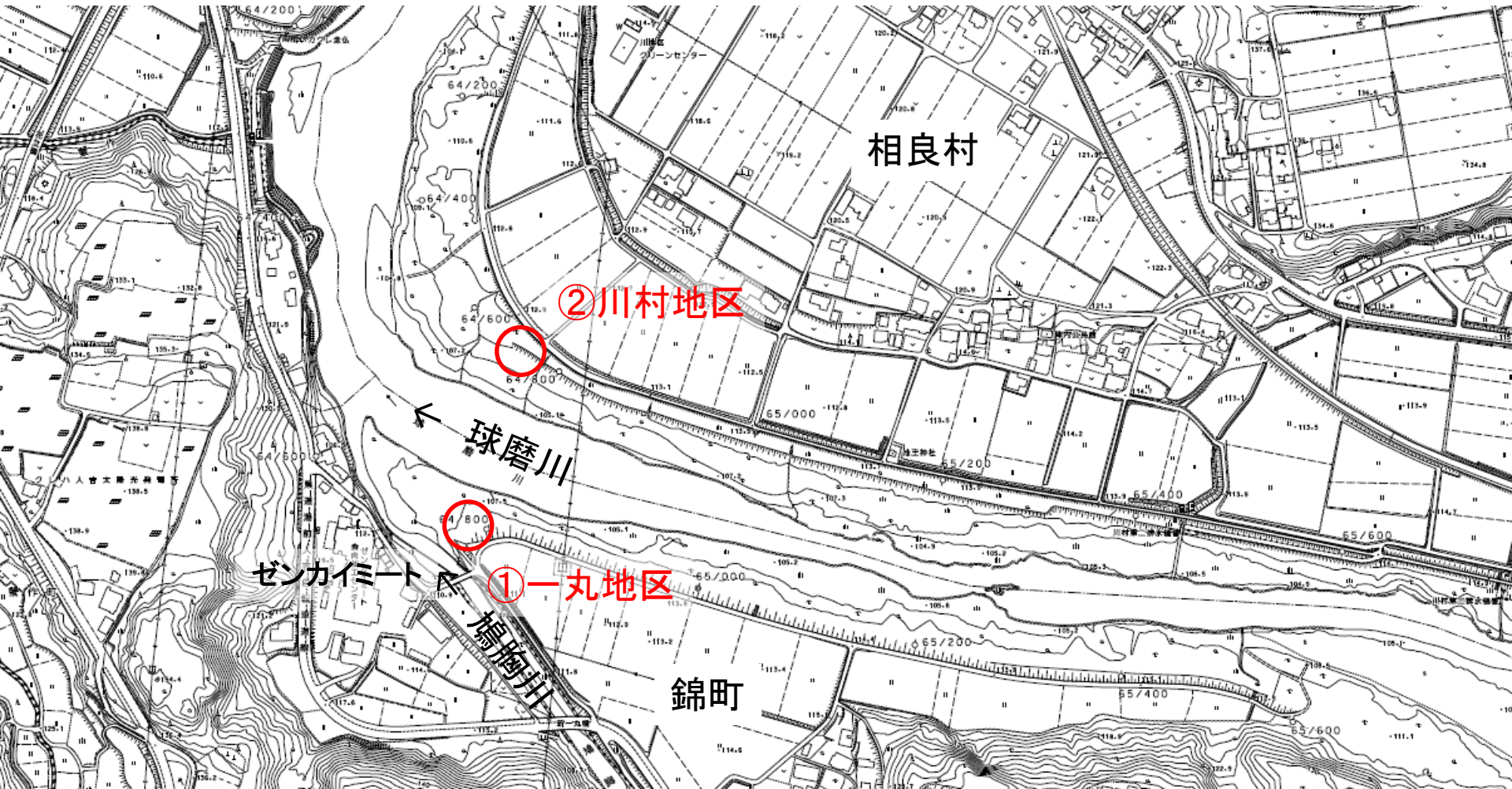
| 記号 | |
|----------|-----|
| [Symbol] | 境界線 |
| [Symbol] | 道路 |
| [Symbol] | 河川 |
| [Symbol] | 鉄道 |
| [Symbol] | 建物 |
| [Symbol] | 公園 |
| [Symbol] | その他 |

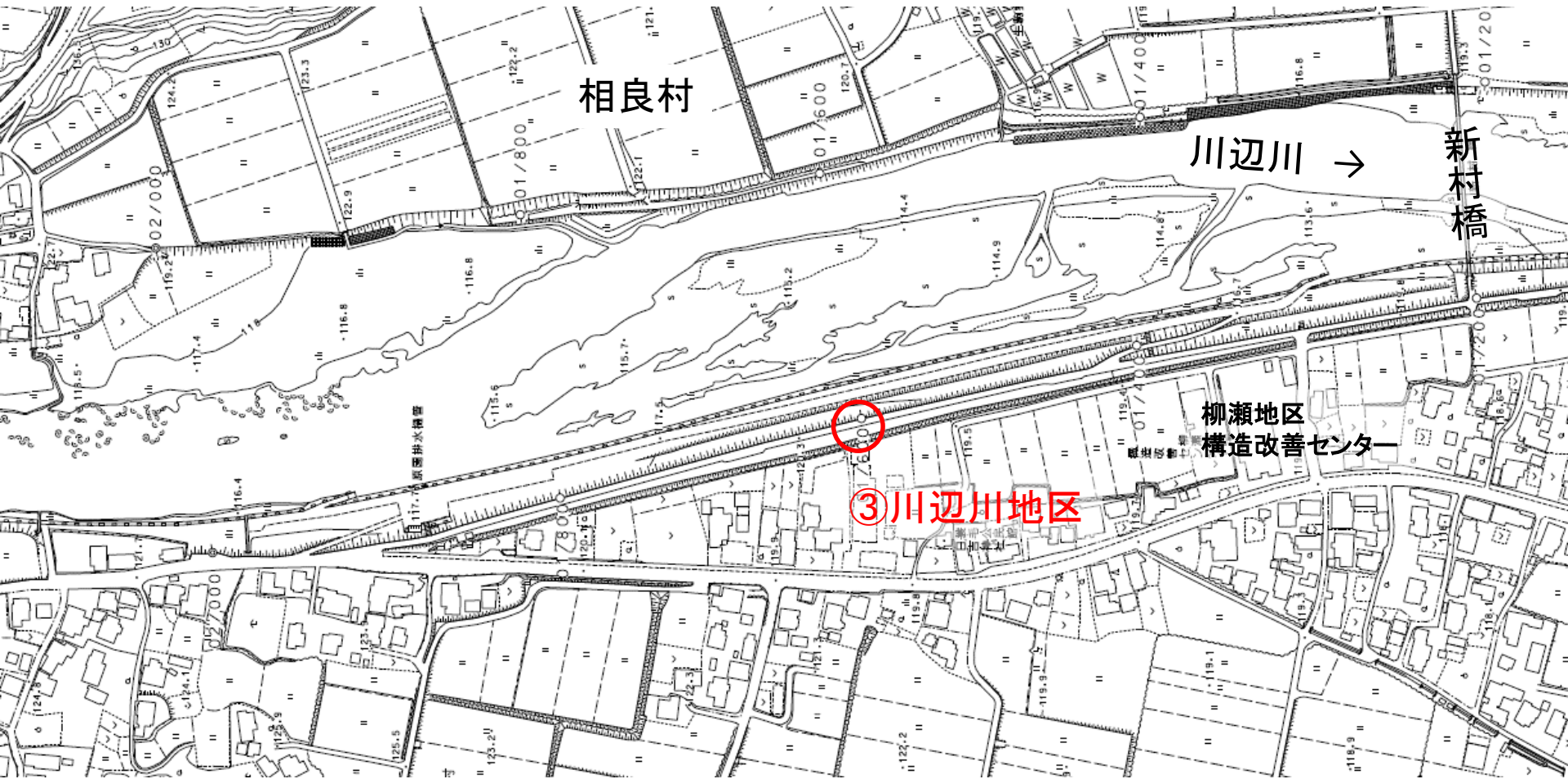
人吉出張所 刈草置き場一覧表【2回目刈り】 (単位:ロール)

| No. | 地区名 | 時期の目安 | 発生予定数量 | 現在までの発生量 | 10月27日現在残数量 |
|-----|-------|----------|--------|----------|-------------|
| ① | 一丸地区 | — | 160 | 160 | 0 (終了) |
| ② | 川村地区 | — | 390 | 390 | 0 (終了) |
| ③ | 川辺川地区 | R4.10.24 | 490 | 0 | 0 |
| ④ | 川后島地区 | R4.11.30 | 180 | 0 | 0 |
| ⑤ | 錦地区 | R4.11.26 | 420 | 0 | 0 |
| ⑥ | 錦地区 | R4.11.26 | 150 | 0 | 0 |
| ⑦ | 錦地区 | R4.11.26 | 200 | 0 | 0 |
| ⑧ | 錦地区 | R4.11.26 | 400 | 0 | 0 |
| ⑨ | 深田地区 | R4.11.12 | 270 | 0 | 0 |
| ⑩ | 深田地区 | R4.11.12 | 240 | 0 | 0 |
| ⑪ | 深田地区 | R4.11.12 | 60 | 0 | 0 |
| ⑫ | 免田地区 | R4.10.31 | 150 | 150 | 150 |
| ⑬ | 須恵地区 | — | 250 | 250 | 180 |
| ⑭ | 須恵地区 | — | 550 | 550 | 0 (終了) |
| ⑮ | 多良木地区 | — | 350 | 350 | 0 (終了) |
| ⑯ | 多良木地区 | — | 300 | 300 | 0 (終了) |
| ⑰ | 多良木地区 | — | 80 | 80 | 0 (終了) |
| ⑱ | 湯前地区 | — | 180 | 180 | 0 (終了) |



刈草配布箇所位置図





相良村

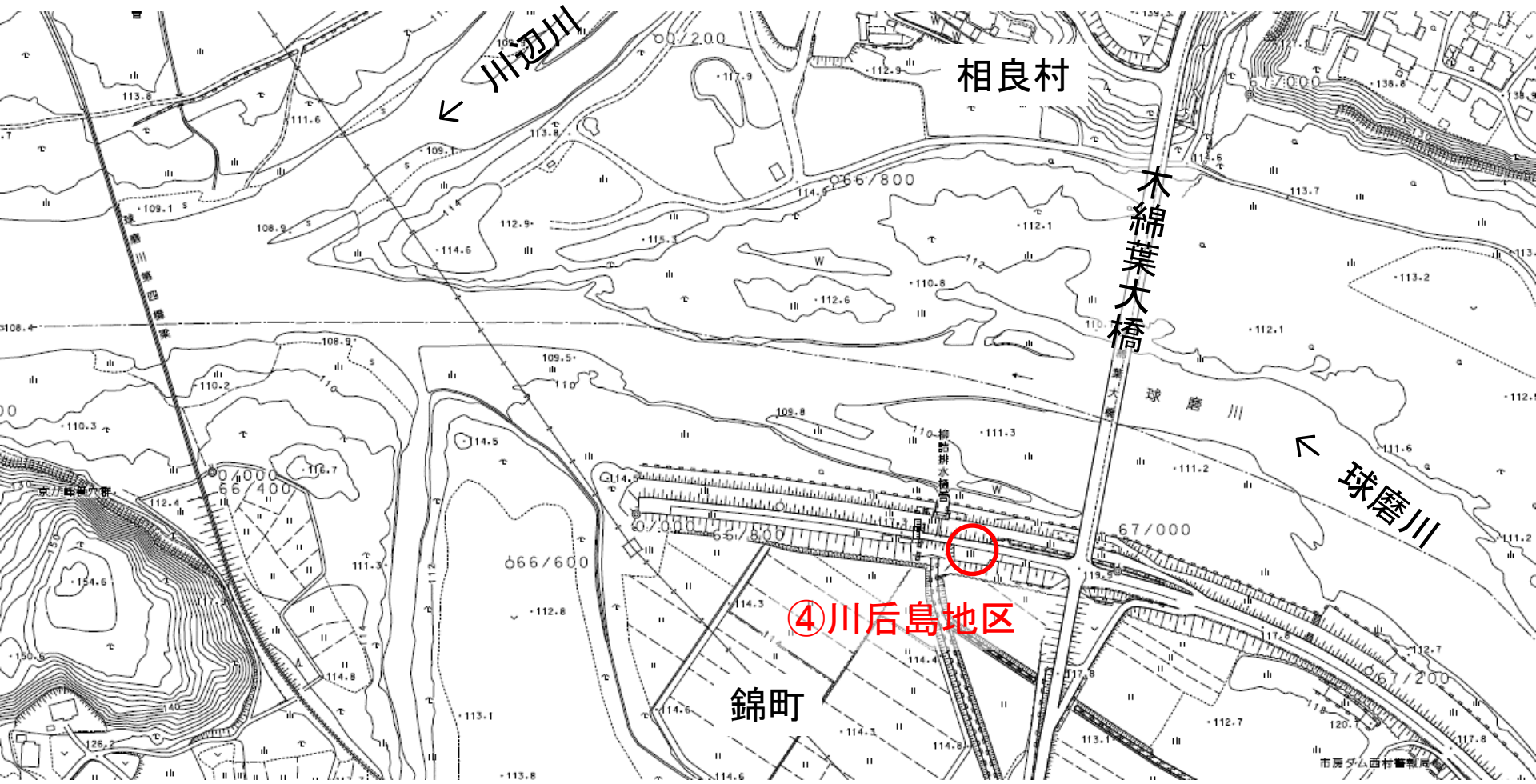
川辺川 →

新村橋

柳瀬地区
構造改善センター

③川辺川地区

原田排水機場



川辺川

相良村

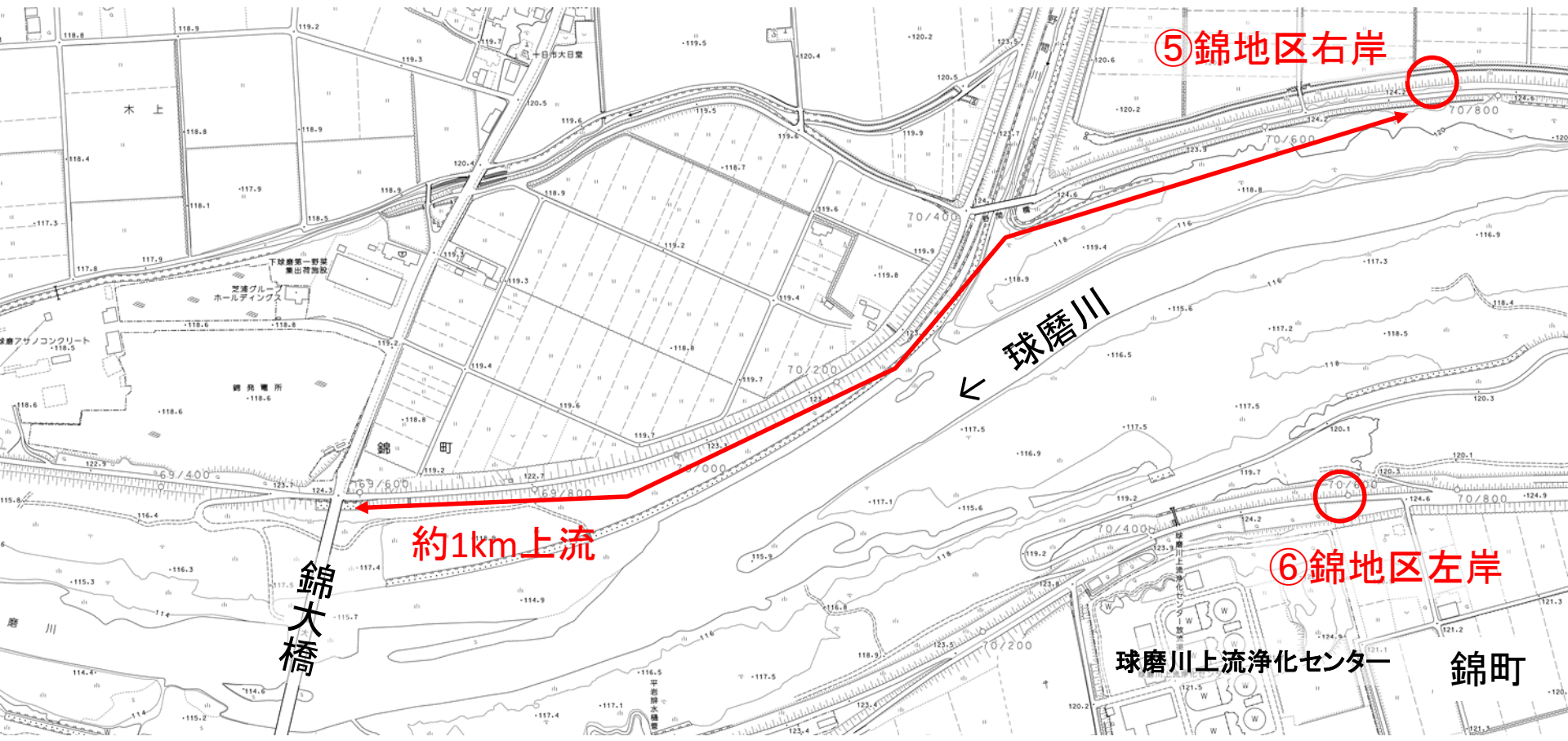
木綿葉大橋

球磨川

④川后島地区

錦町

市房多田西村警察署



⑤ 錦地区右岸

約1km上流

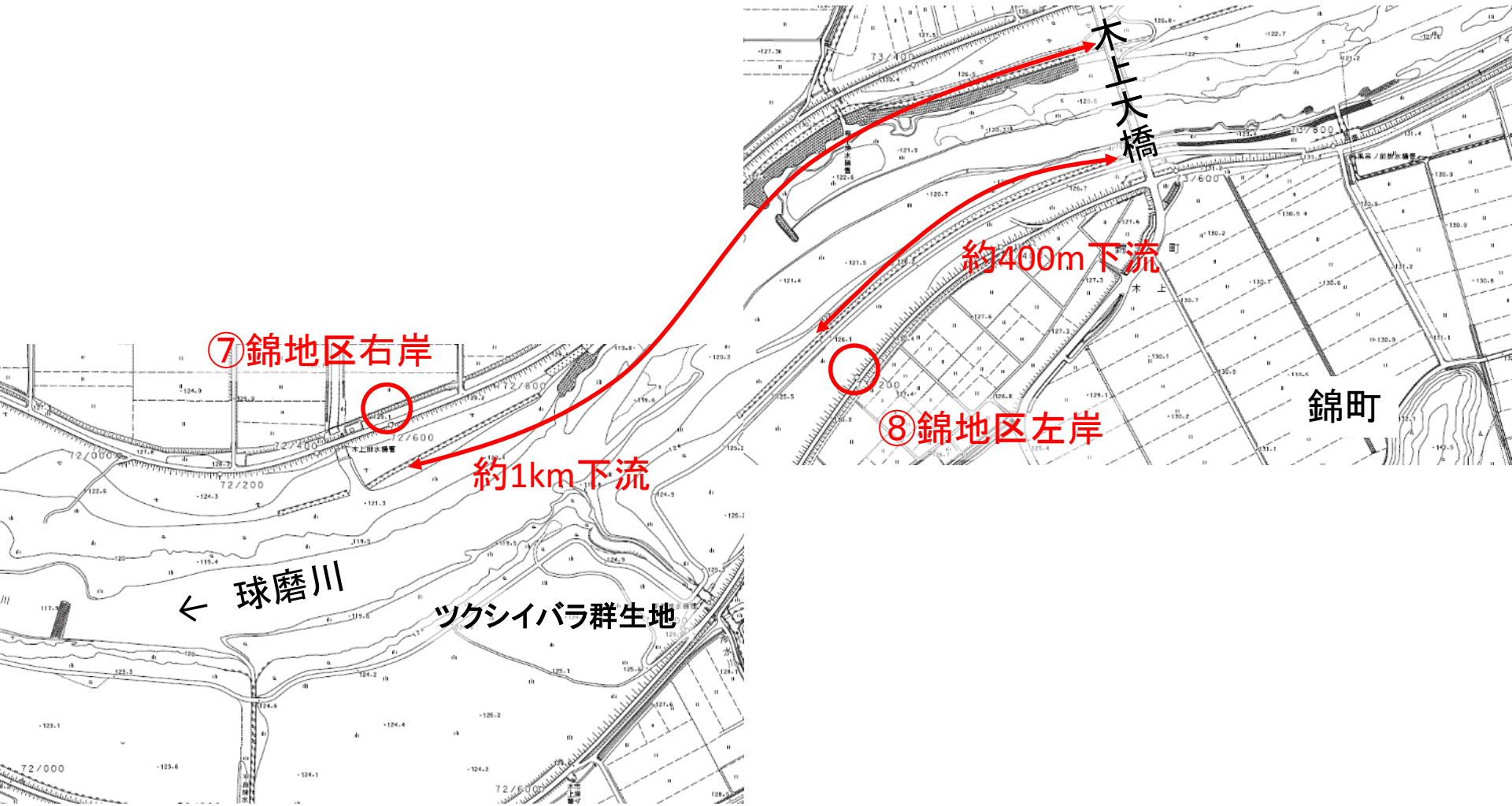
⑥ 錦地区左岸

球磨川

球磨川上流浄化センター

錦町

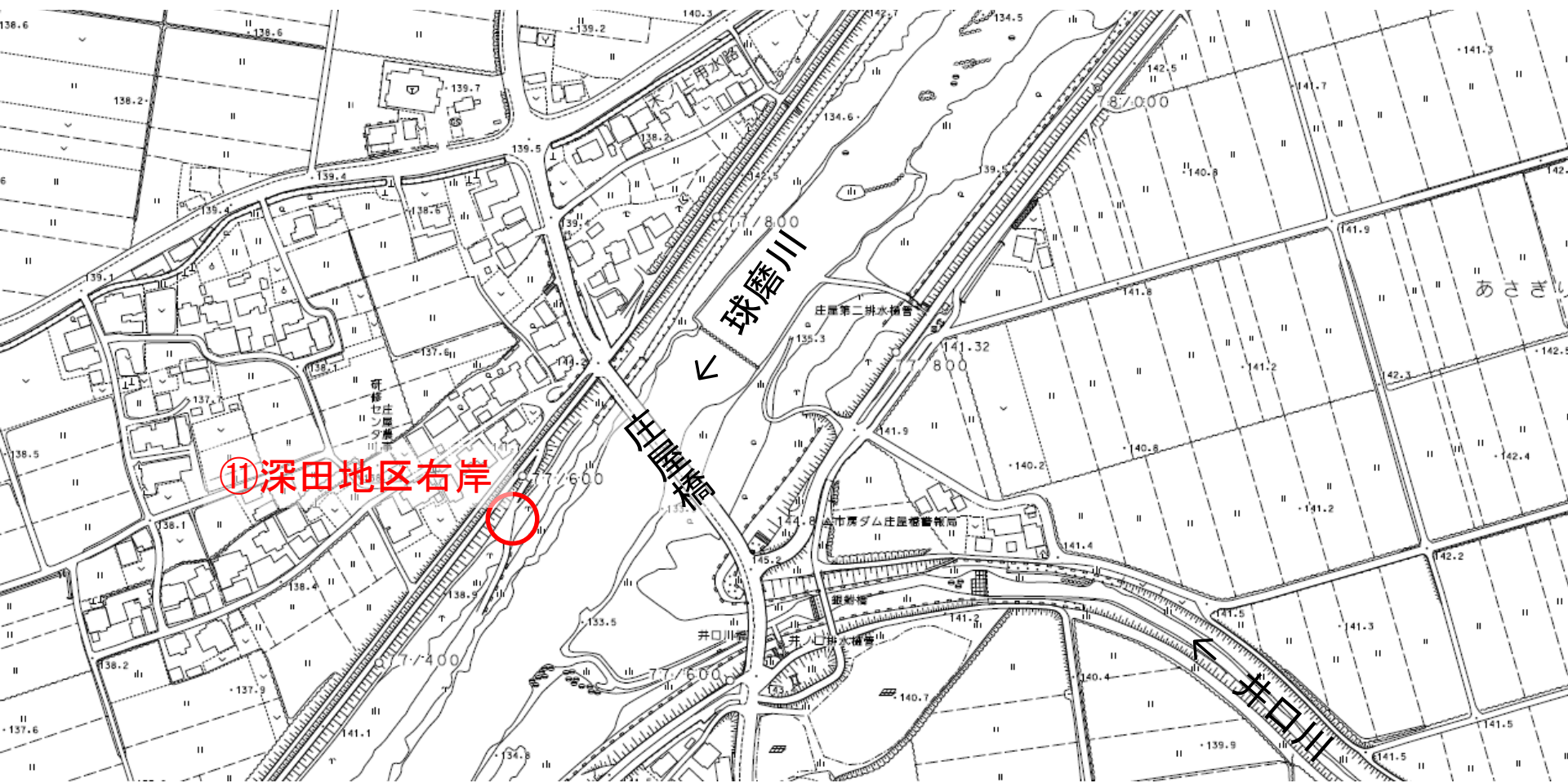
錦大橋



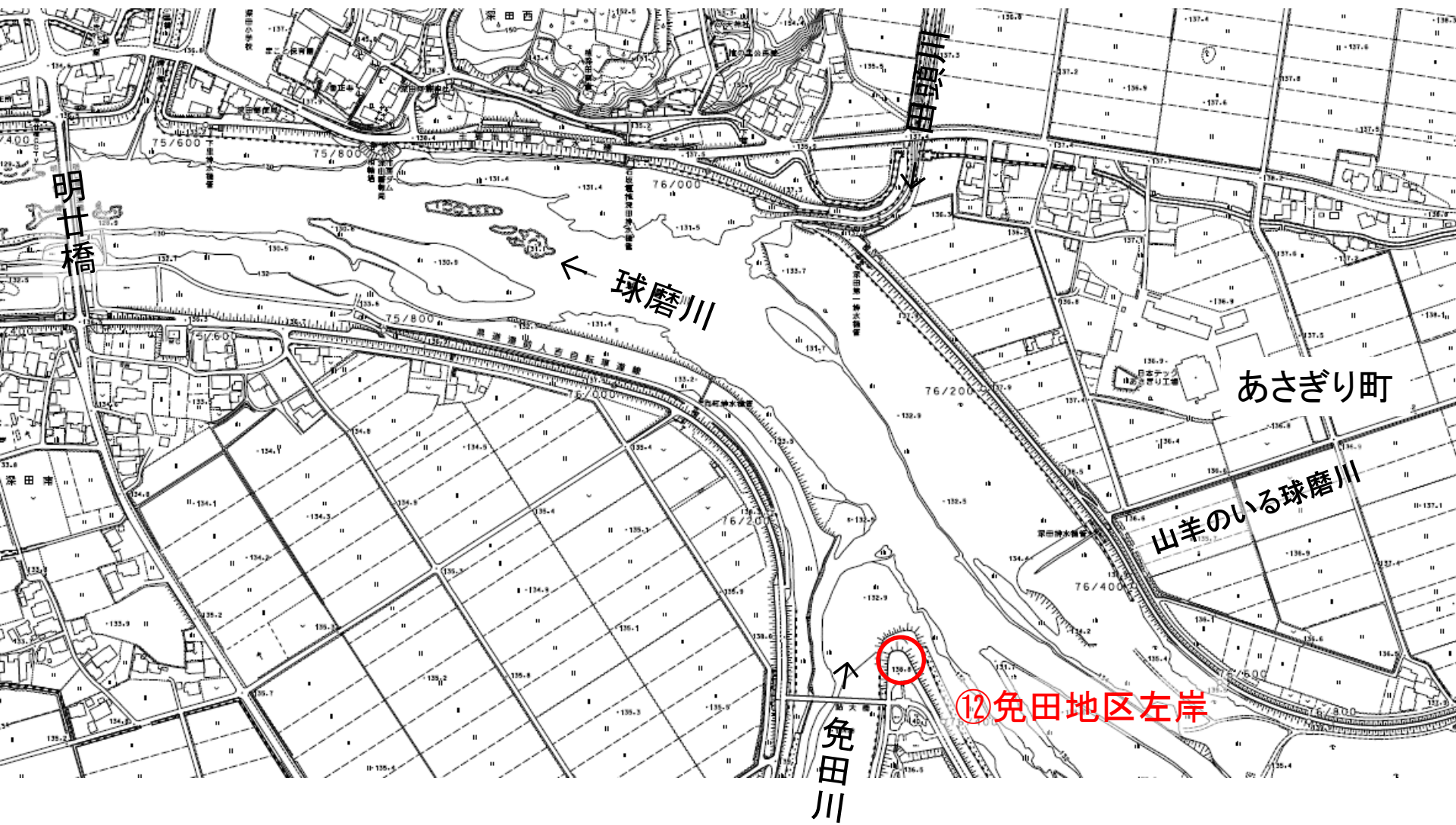


⑨深田地区右岸

⑩深田地区左岸



⑪深田地区右岸



球磨川

あさぎり町

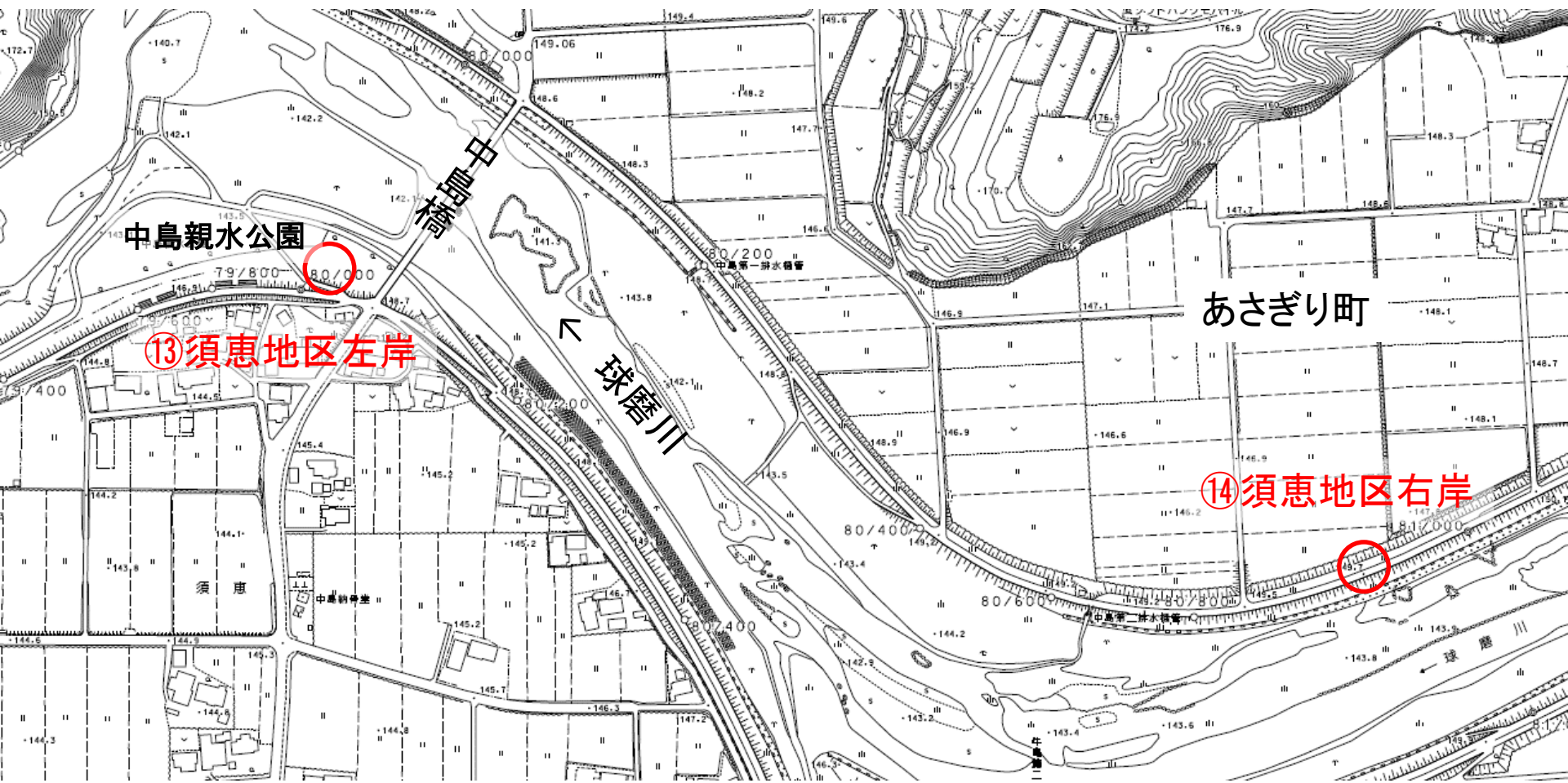
山羊のいる球磨川

免田川

明廿橋

⑫免田地区左岸

130.8





← 球磨川

里の城大橋

里城橋

← 牛繰川

⑮多良木地区左岸

82/600

82/800

83/000

83/200

集配地第四排水機場

工宮神社



多良木町

⑩多良木地区右岸

中鶴橋

← 球磨川

⑪多良木地区左岸

蓮花寺橋



水上村

鵜木橋

球磨川

⑱湯前地区左岸

湯前町

佐本橋