

堤防の刈草を **無償で** お譲りします! 草堆肥・草マルチの材料をお探しの方へ朗報!!

八代河川国道事務所では、河川の適正な管理のため、年2回、球磨川の堤防除草を行っています。

この除草では、約400t(推計)の刈草が発生しますので、草堆肥、草マルチ農業や家庭菜園などの用に

現地まで取りに来て頂ける方に無償で提供いたします。

刈草の発生する時期

一回目刈り / 6月～8月

二回目刈り / 9月～12月

発生量(推計)

八代出張所 約200t

人吉出張所 約200t

刈草置き場 **※2回目刈り始まりました!**

八代出張所 球磨川八代出張所管内 [クリック](#)

人吉出張所 球磨川人吉出張所管内 [クリック](#)

草堆肥と草マルチの作り方 [クリック](#)

刈草ロールはこれです!



直径50cm、長さ60cm、重さ20kg程度

注意!

刈草には、紙くず等の不純物が混じっている場合があります。

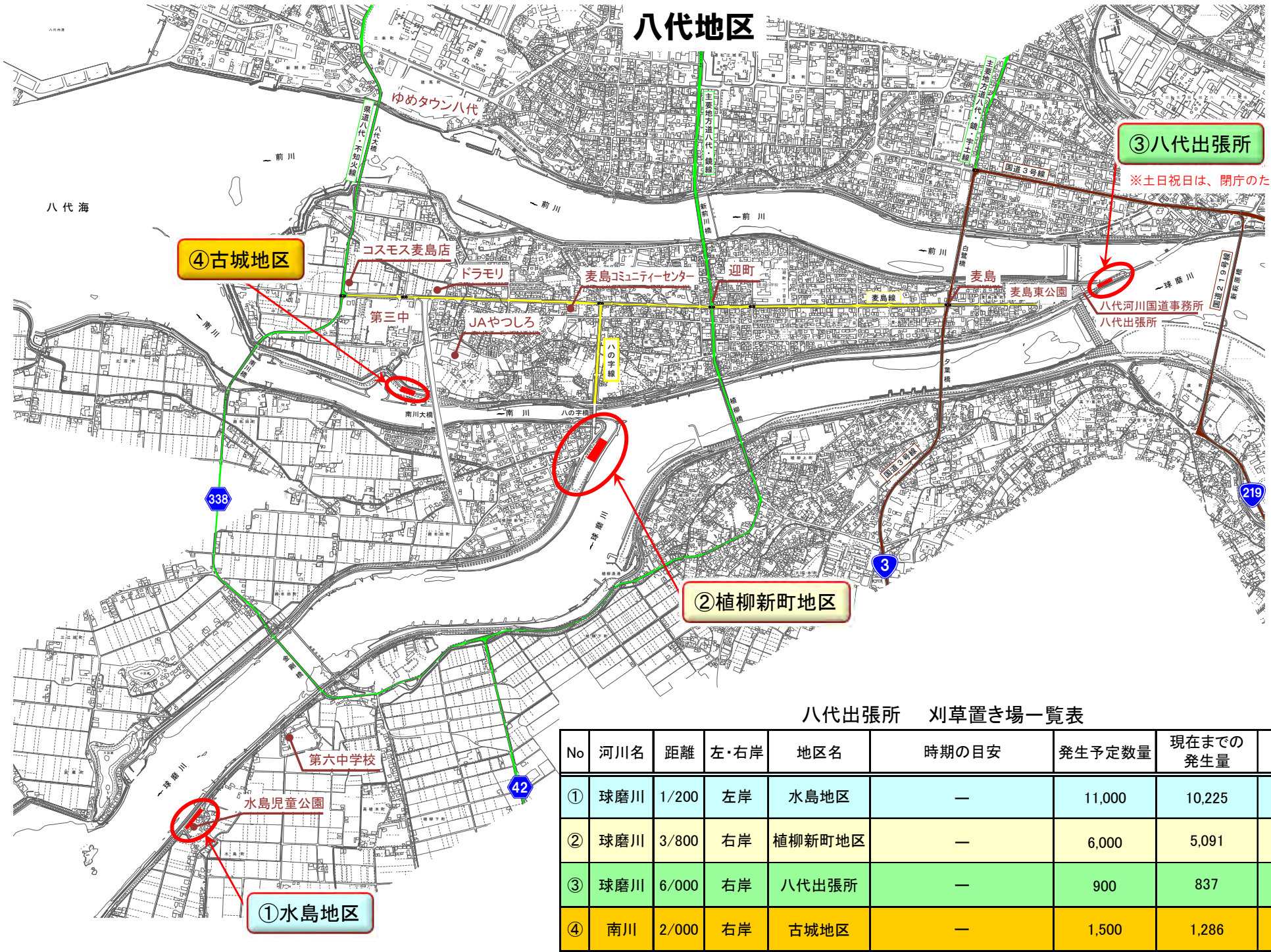
一度引き取られた刈草は返却できません。

数量に限りがあります。無くなり次第、終了となります。

積込作業や引き取り後の使用については、自己責任でお願いします。

自家での堆肥化、活用に取り組む農家、家庭菜園愛好家の方々に無償提供を行っているものであり、販売等への使用はお控えください。

八代地区



③八代出張所

※土日祝日は、閉庁のため作業できません。

④古城地区

②植柳新町地区

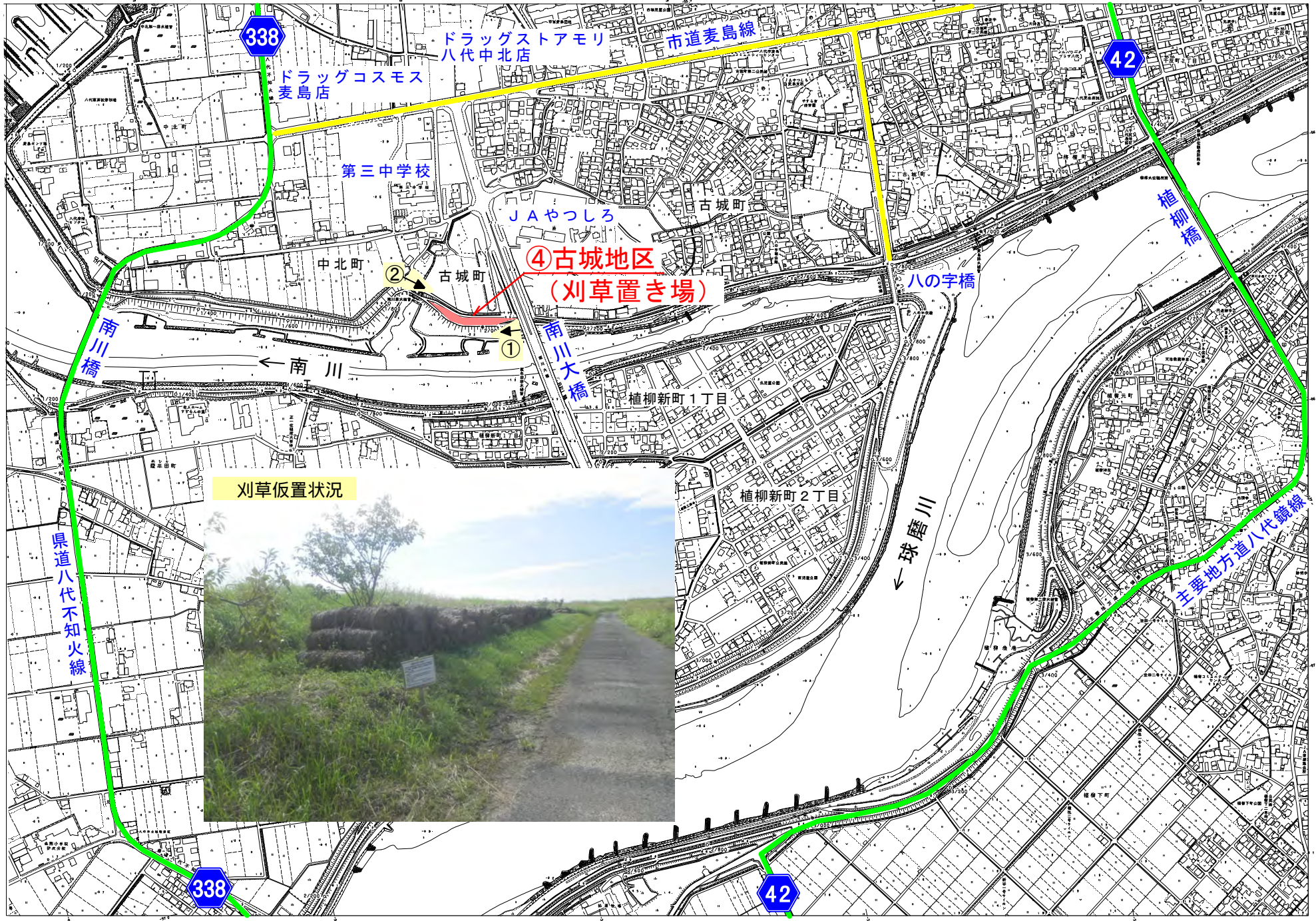
①水島地区

八代出張所 刈草置き場一覧表

(単位:ロール)

No	河川名	距離	左・右岸	地区名	時期の目安	発生予定数量	現在までの発生量	12月1日現在残数量
①	球磨川	1/200	左岸	水島地区	—	11,000	10,225	5,100
②	球磨川	3/800	右岸	植柳新町地区	—	6,000	5,091	2,245
③	球磨川	6/000	右岸	八代出張所	—	900	837	770
④	南川	2/000	右岸	古城地区	—	1,500	1,286	584

④ 南川 2/000 右岸 古城地区



刈草仮置状況



記号

- 河川
- ◇ 橋
- 境界
- ▽ 境界
- △ 境界
- 境界
- (点) 境界
- (線) 境界
- (面) 境界
- (点) 境界
- (線) 境界
- (面) 境界
- (点) 境界
- (線) 境界
- (面) 境界
- (点) 境界
- (線) 境界
- (面) 境界
- (点) 境界
- (線) 境界
- (面) 境界

標高

10m	10m
20m	20m
30m	30m
40m	40m
50m	50m
60m	60m
70m	70m
80m	80m
90m	90m
100m	100m
110m	110m
120m	120m
130m	130m
140m	140m
150m	150m
160m	160m
170m	170m
180m	180m
190m	190m
200m	200m

距離

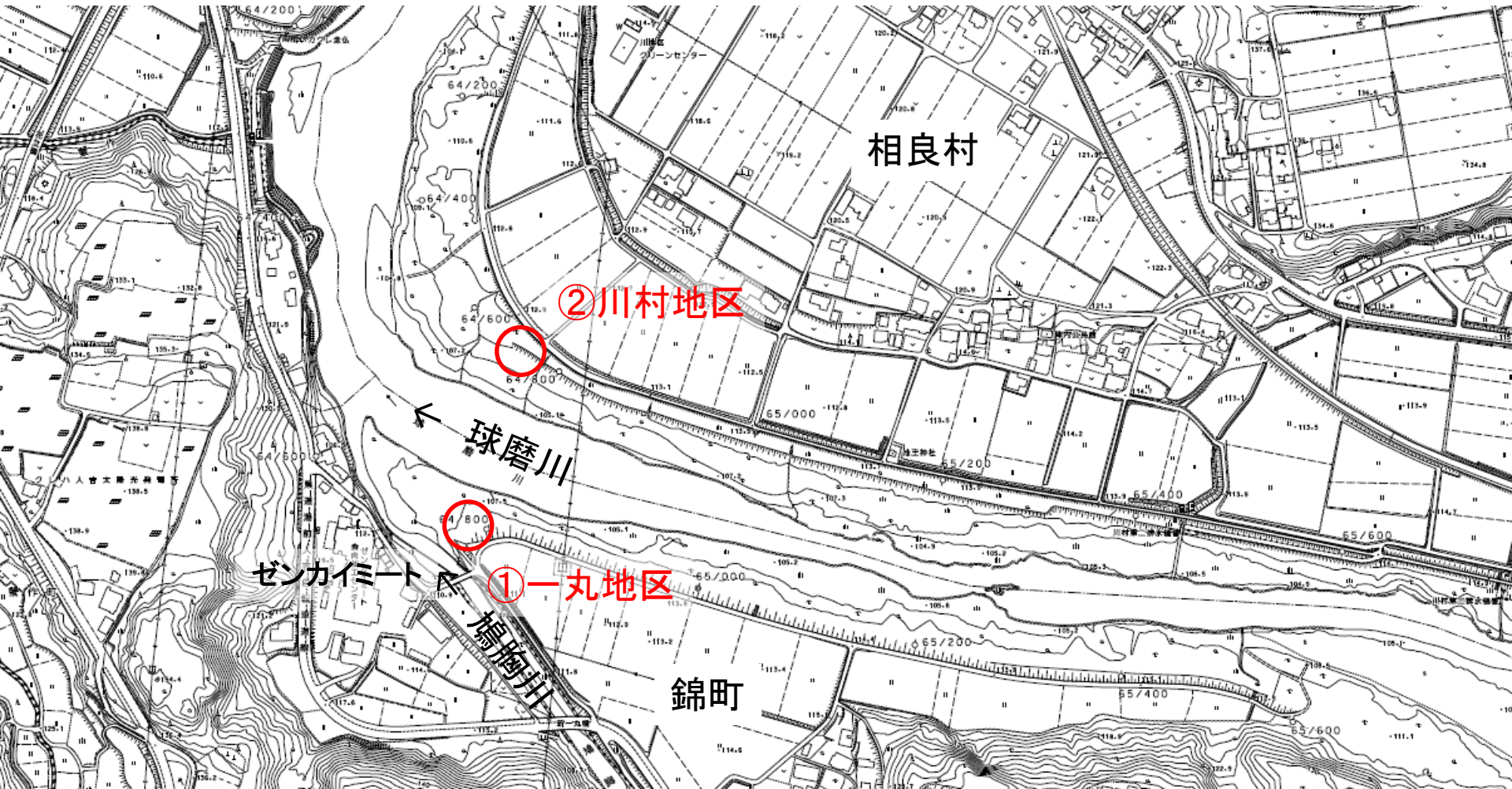
0m	0m
10m	10m
20m	20m
30m	30m
40m	40m
50m	50m
60m	60m
70m	70m
80m	80m
90m	90m
100m	100m
110m	110m
120m	120m
130m	130m
140m	140m
150m	150m
160m	160m
170m	170m
180m	180m
190m	190m
200m	200m

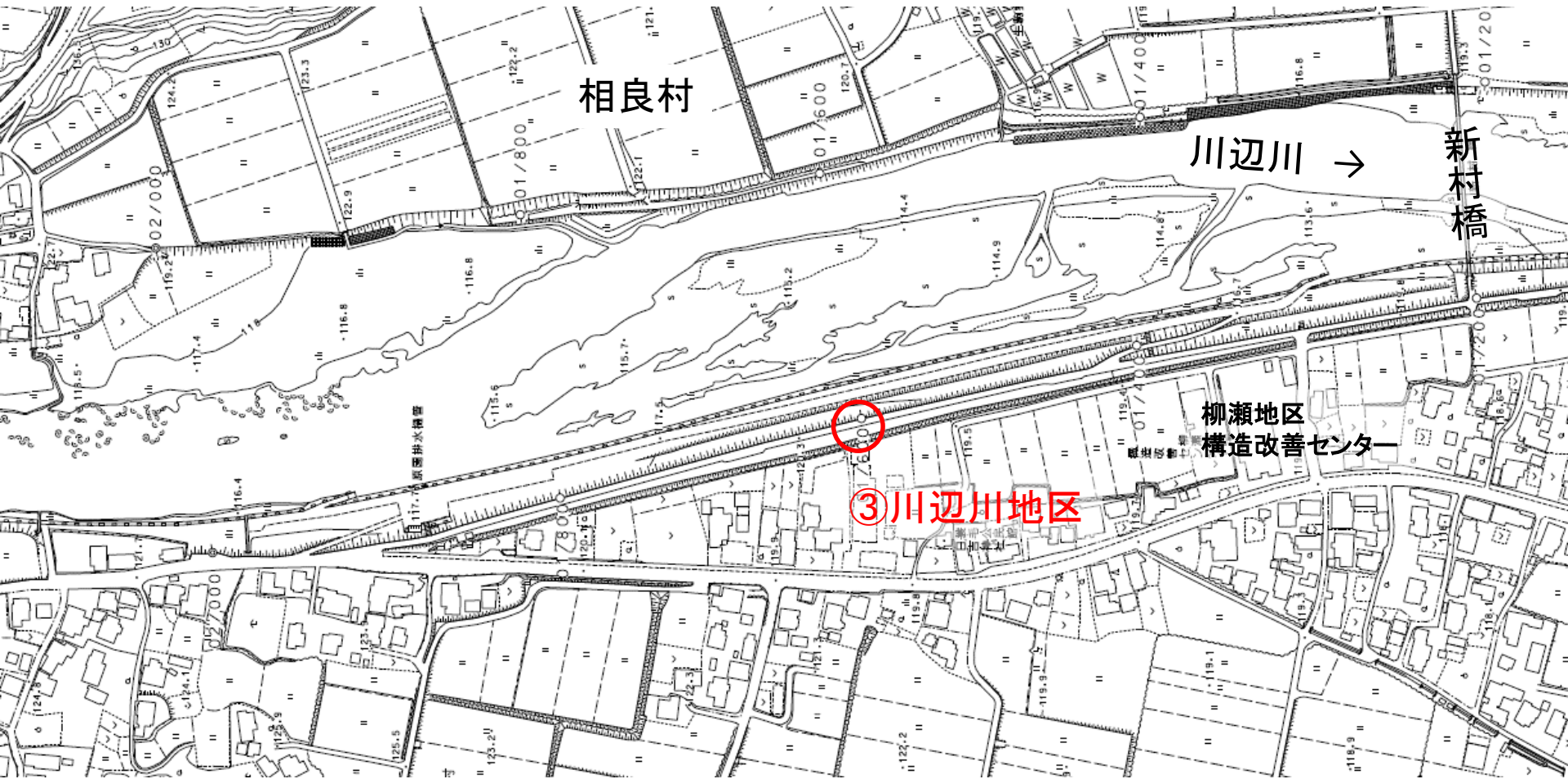
人吉出張所 刈草置き場一覧表【2回目刈り】 (単位:ロール)

No.	地区名	時期の目安	発生予定数量	現在までの発生量	12月1日現在残数量
①	一丸地区	—	160	160	0 (終了)
②	川村地区	—	390	390	0 (終了)
③	川辺川地区	—	310	310	0 (終了)
④	川后島地区	—	190	190	0 (終了)
⑤	錦地区	—	400	400	0 (終了)
⑥	錦地区	—	200	200	0 (終了)
⑦	錦地区	—	200	200	0 (終了)
⑧	錦地区	—	350	350	100
⑨	深田地区	—	290	290	0 (終了)
⑩	深田地区	—	250	250	0 (終了)
⑪	深田地区	—	80	80	0 (終了)
⑫	免田地区	—	350	350	0 (終了)
⑬	須恵地区	—	250	250	0 (終了)
⑭	須恵地区	—	550	550	0 (終了)
⑮	多良木地区	—	350	350	0 (終了)
⑯	多良木地区	—	300	300	0 (終了)
⑰	多良木地区	—	80	80	0 (終了)
⑱	湯前地区	—	180	180	0 (終了)



刈草配布箇所位置図





相良村

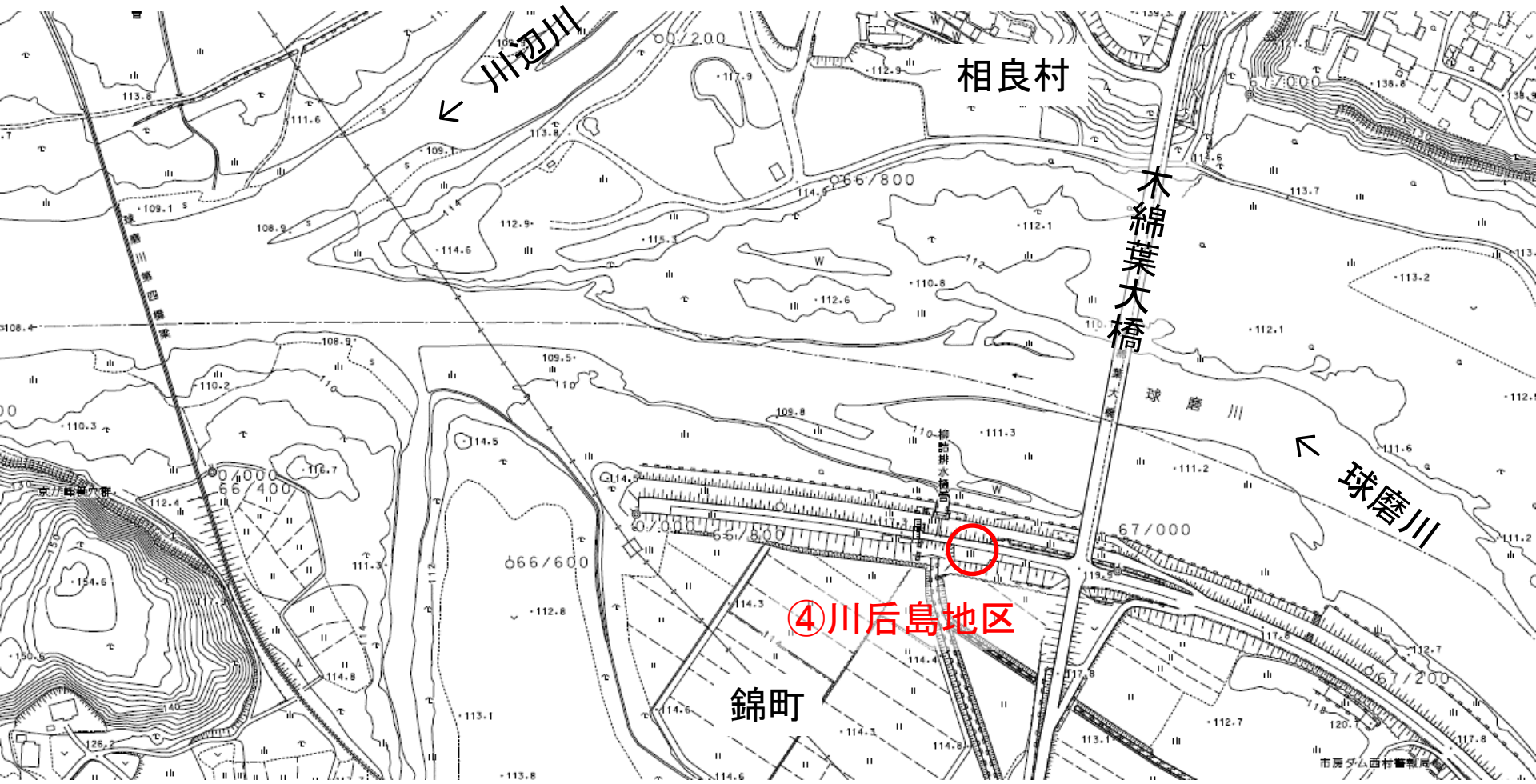
川辺川 →

新村橋

③川辺川地区

柳瀬地区
構造改善センター

原田排水溝



川辺川

相良村

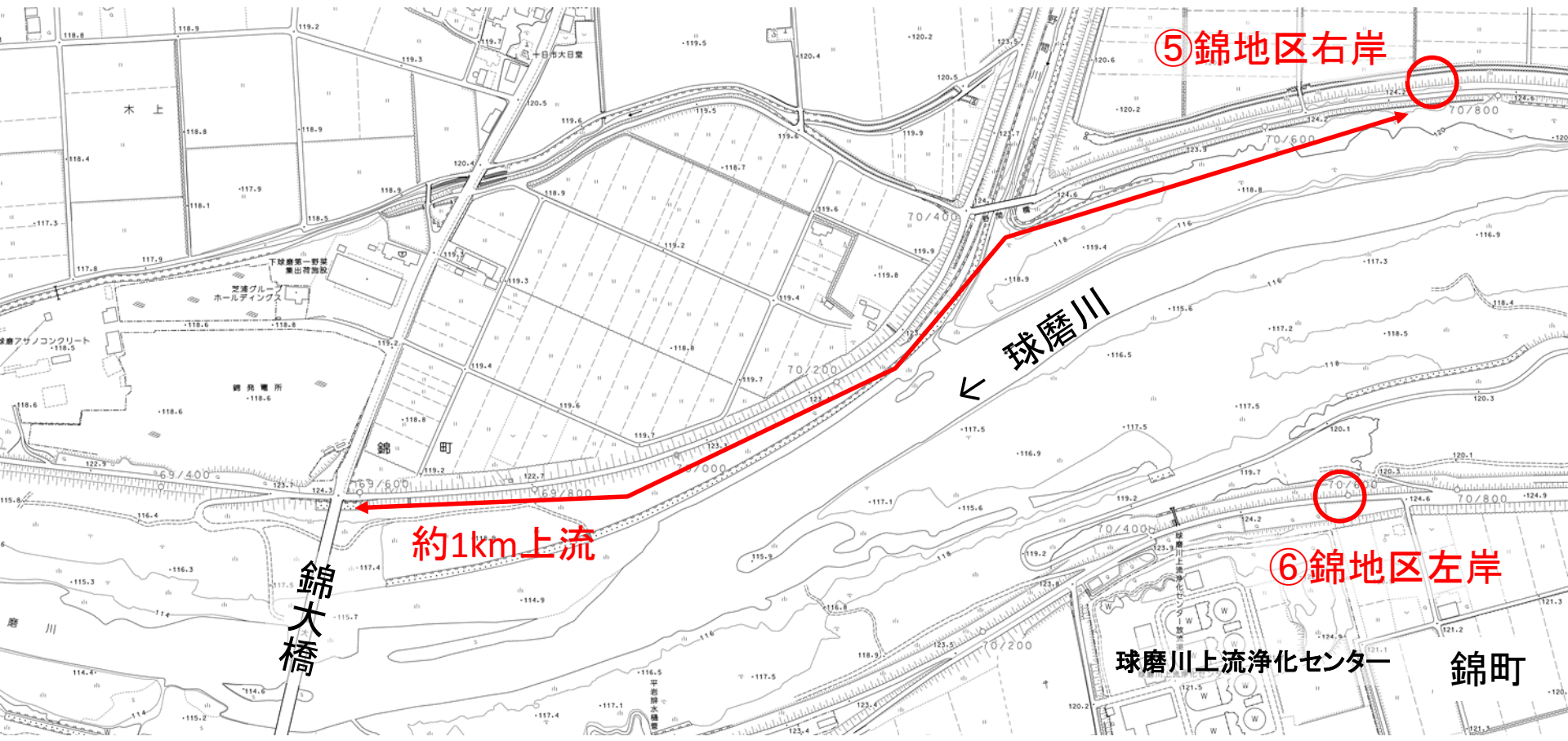
木綿葉大橋

球磨川

④川后島地区

錦町

市房子山四村警察署



⑤ 錦地区右岸

⑥ 錦地区左岸

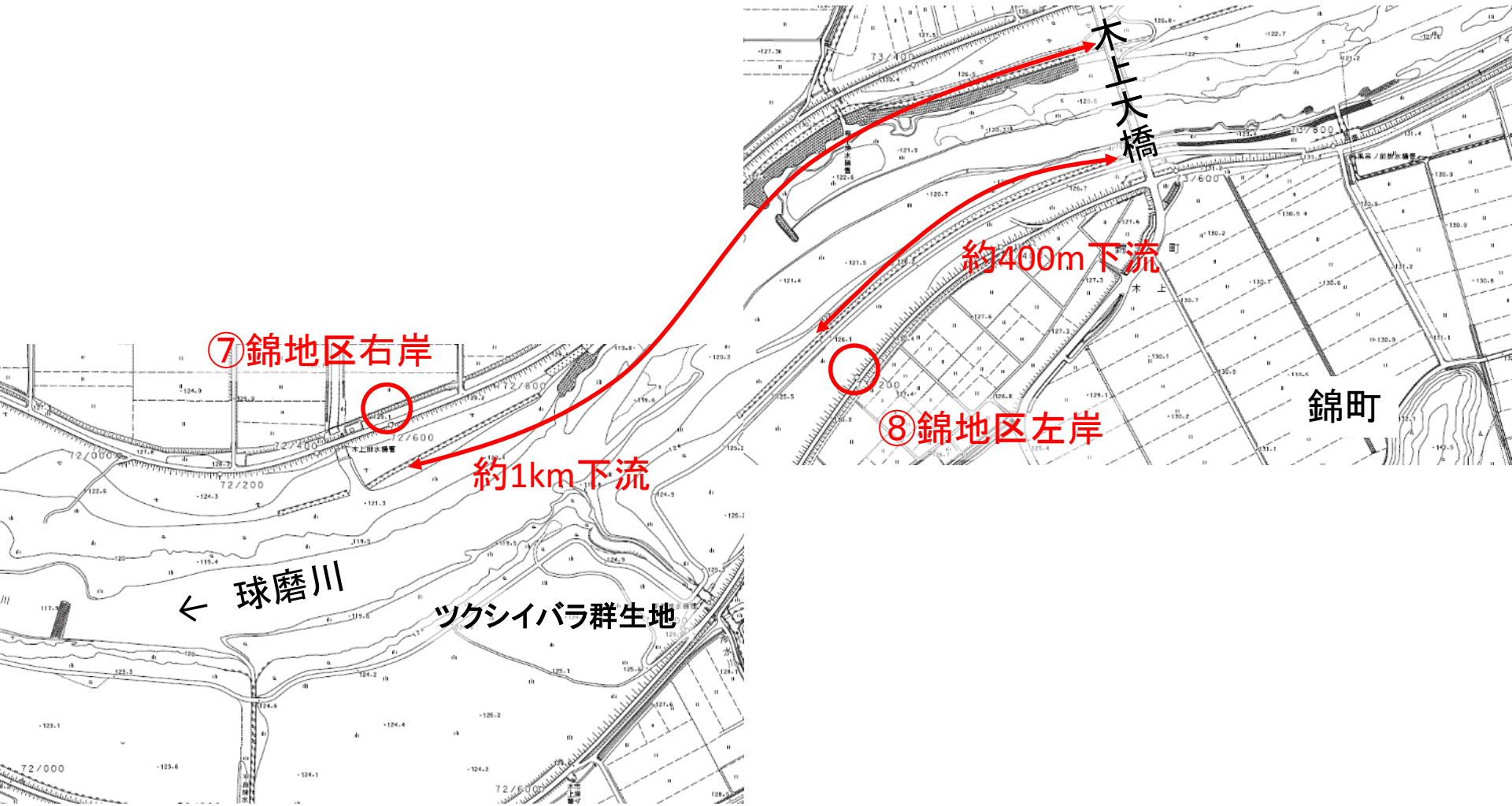
約1km上流

球磨川

錦大橋

球磨川上流浄化センター

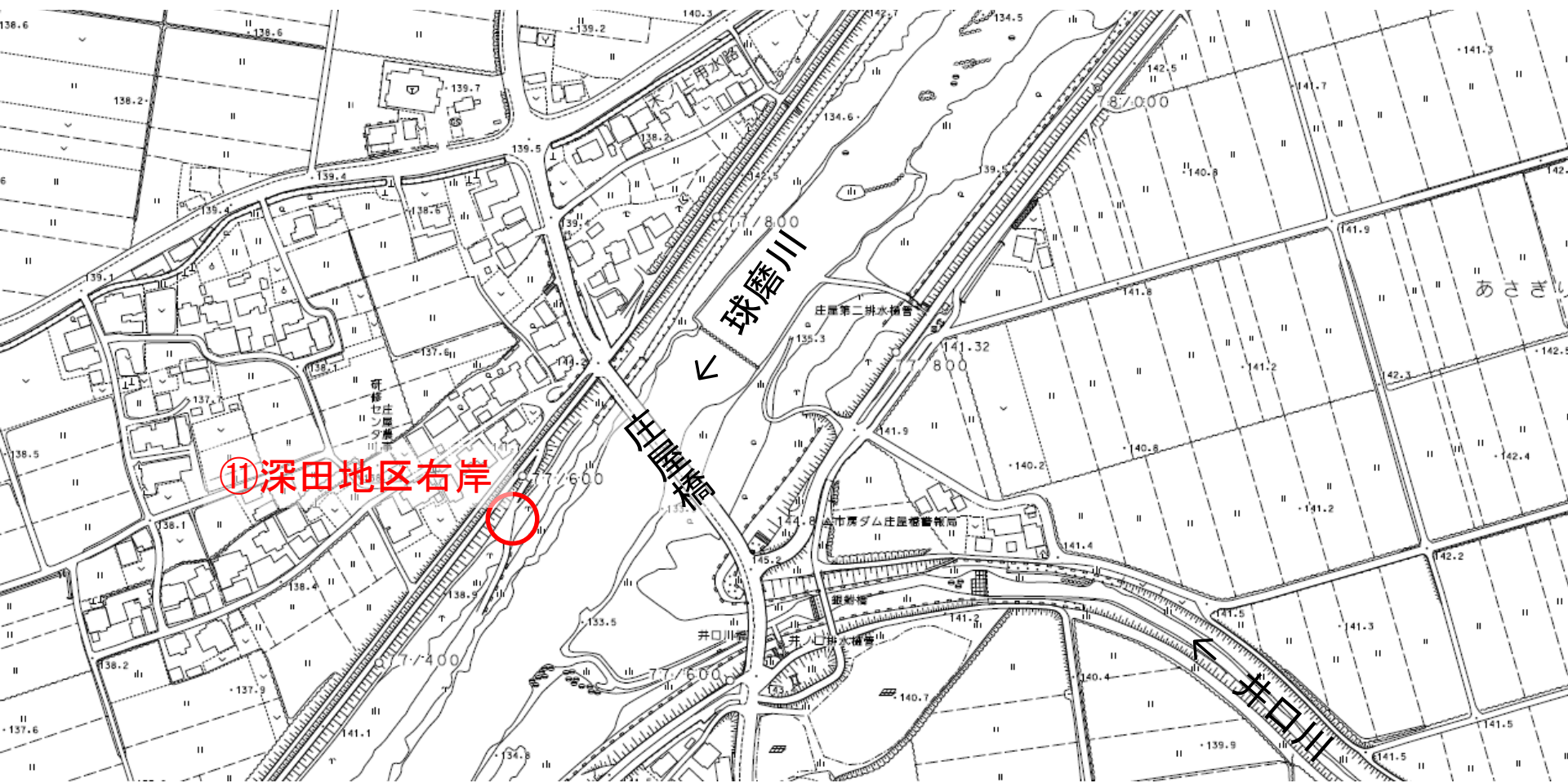
錦町

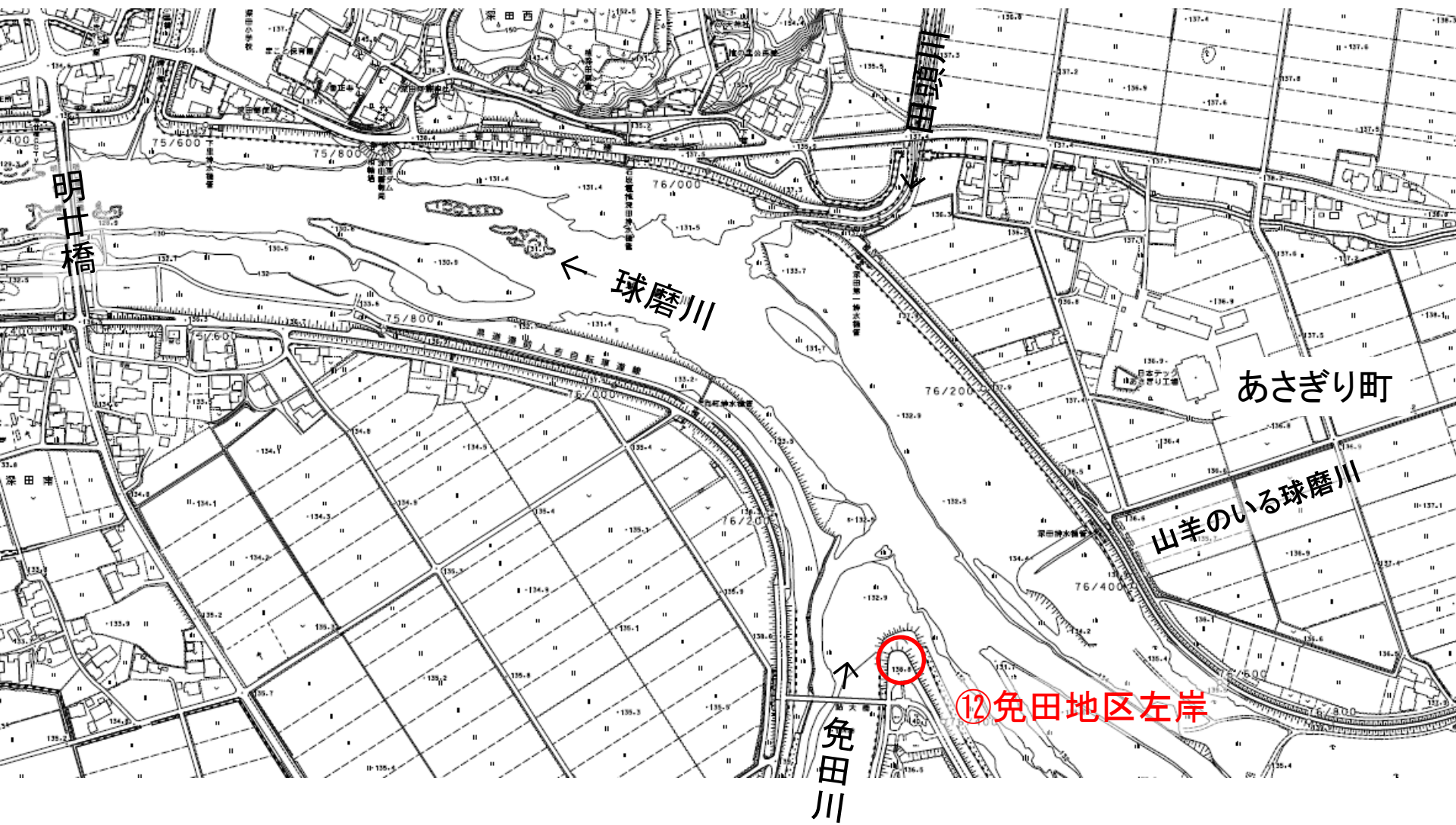




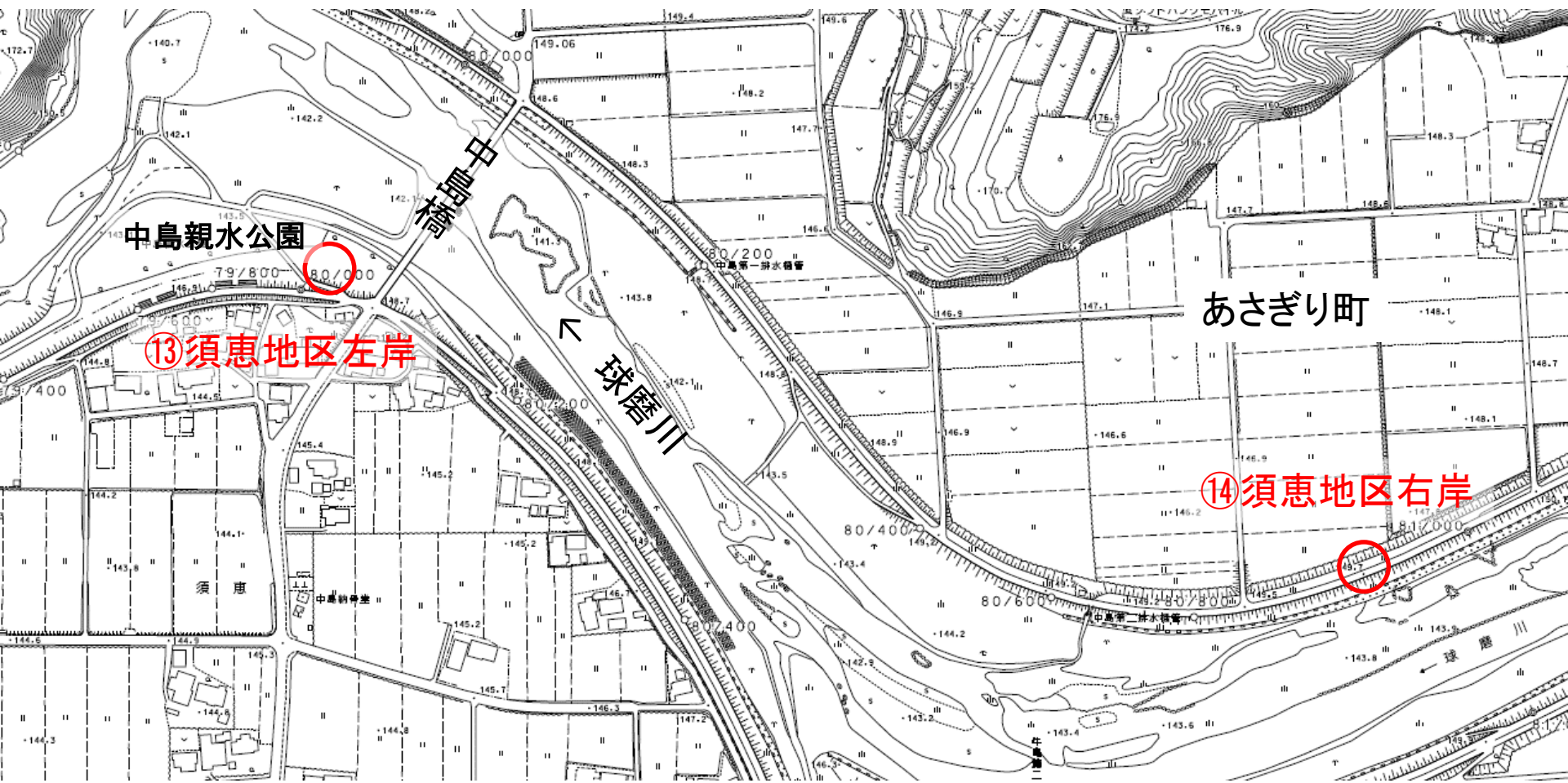
⑨深田地区右岸

⑩深田地区左岸





⑫免田地区左岸





← 球磨川

里の城大橋

里城橋

← 牛繰川

82/600

82/800

83/000

83/200

15 多良木地区左岸

集配地第四排水溝

工富神社

83/400



⑩多良木地区右岸

⑪多良木地区左岸



水上村

鵜木橋

球磨川

⑱湯前地区左岸

湯前町

佐本橋