

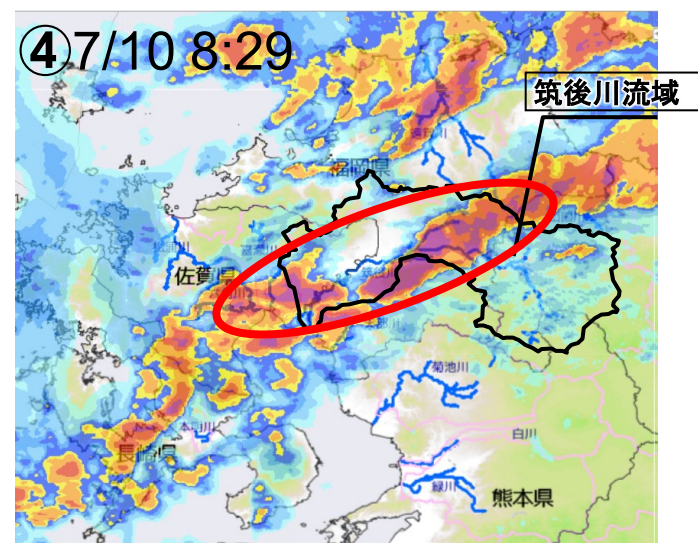
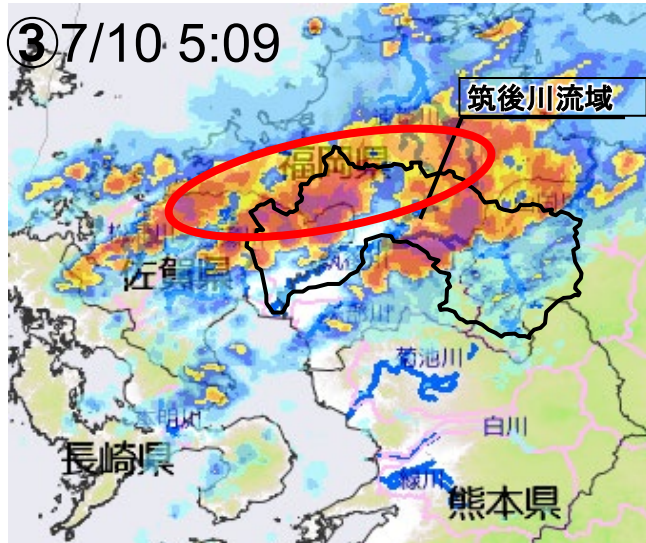
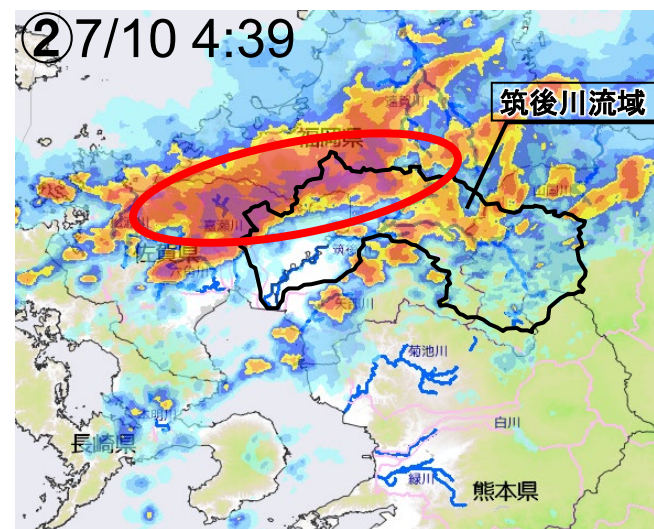
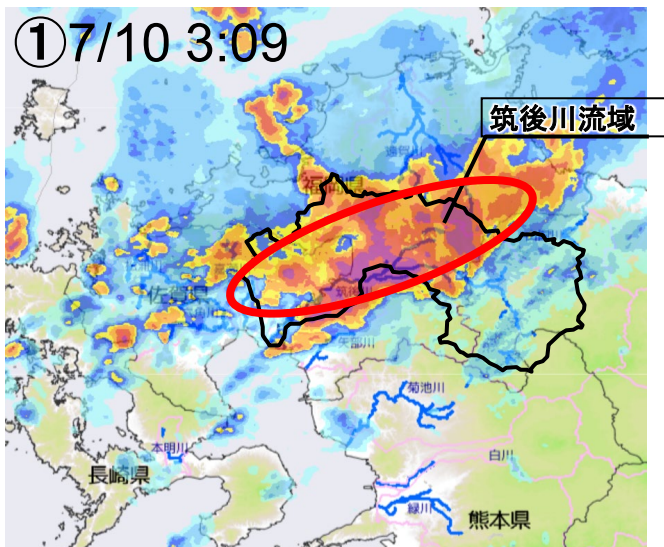
令和5年7月9日(日)～10日(月)
出水概要
速報版

筑後川河川事務所

1. 筑後川流域の降雨の概要①（概況）

7月9日（日）12時から10日（月）15時にかけて梅雨前線が対馬海峡に停滞し、前線に向かって暖かく湿った空気が流れ込んだため、九州地方では大気の状態が非常に不安定となり、広い範囲で強い雨が継続しました。

福岡県・大分県・佐賀県で線状降水帯が7月10日3時09分～8時29分の間計8回発生し、10日6時40分に福岡県・大分県に大雨特別警報が発表されました。

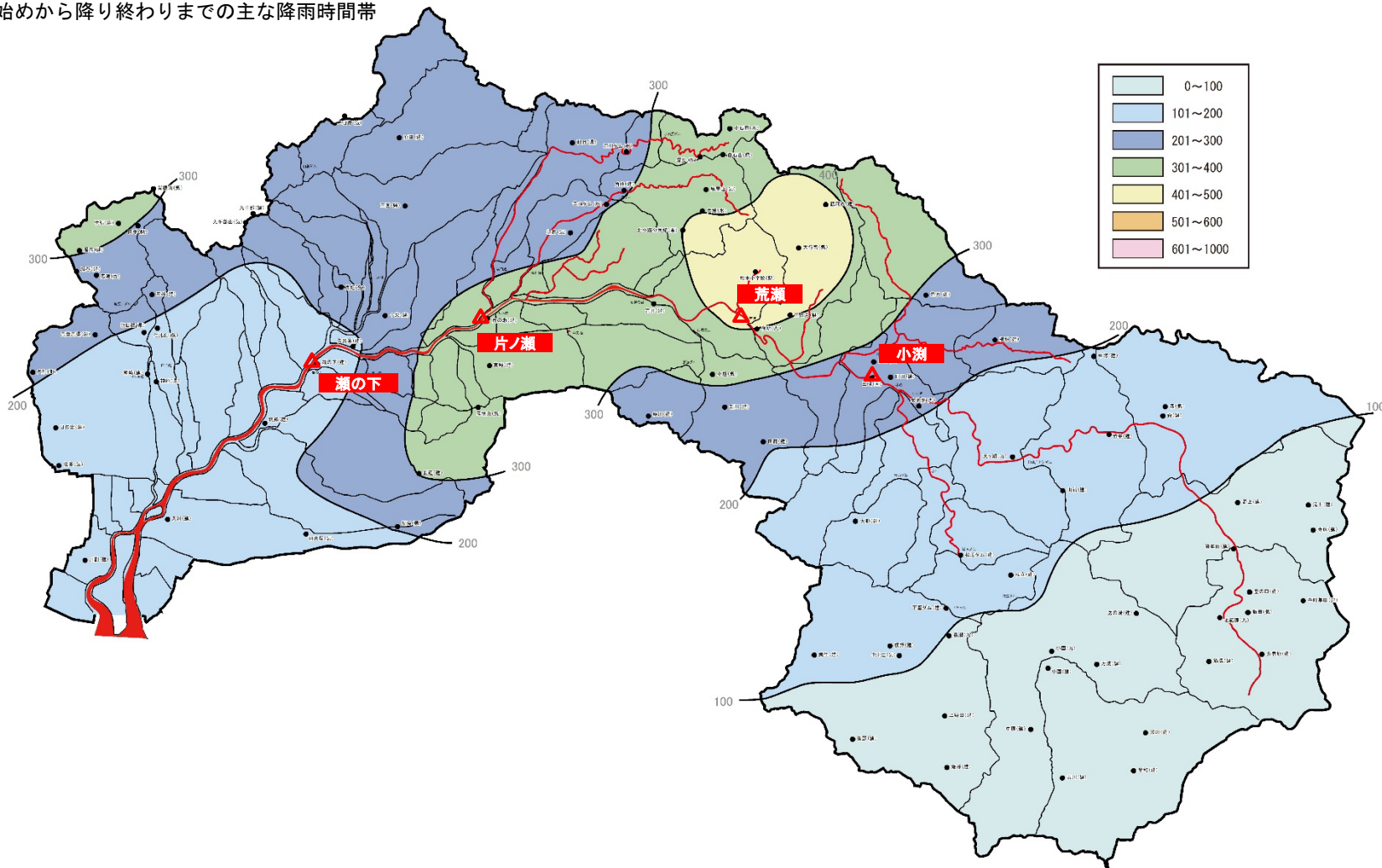


1. 筑後川流域の降雨の概要② (降雨分布)

令和5年7月9日から10日にかけての降雨は筑後川中流域で特に高強度となりました。

R5. 7/9 18:00から7/10 18:00までの24時間※1降雨量の等雨量線図

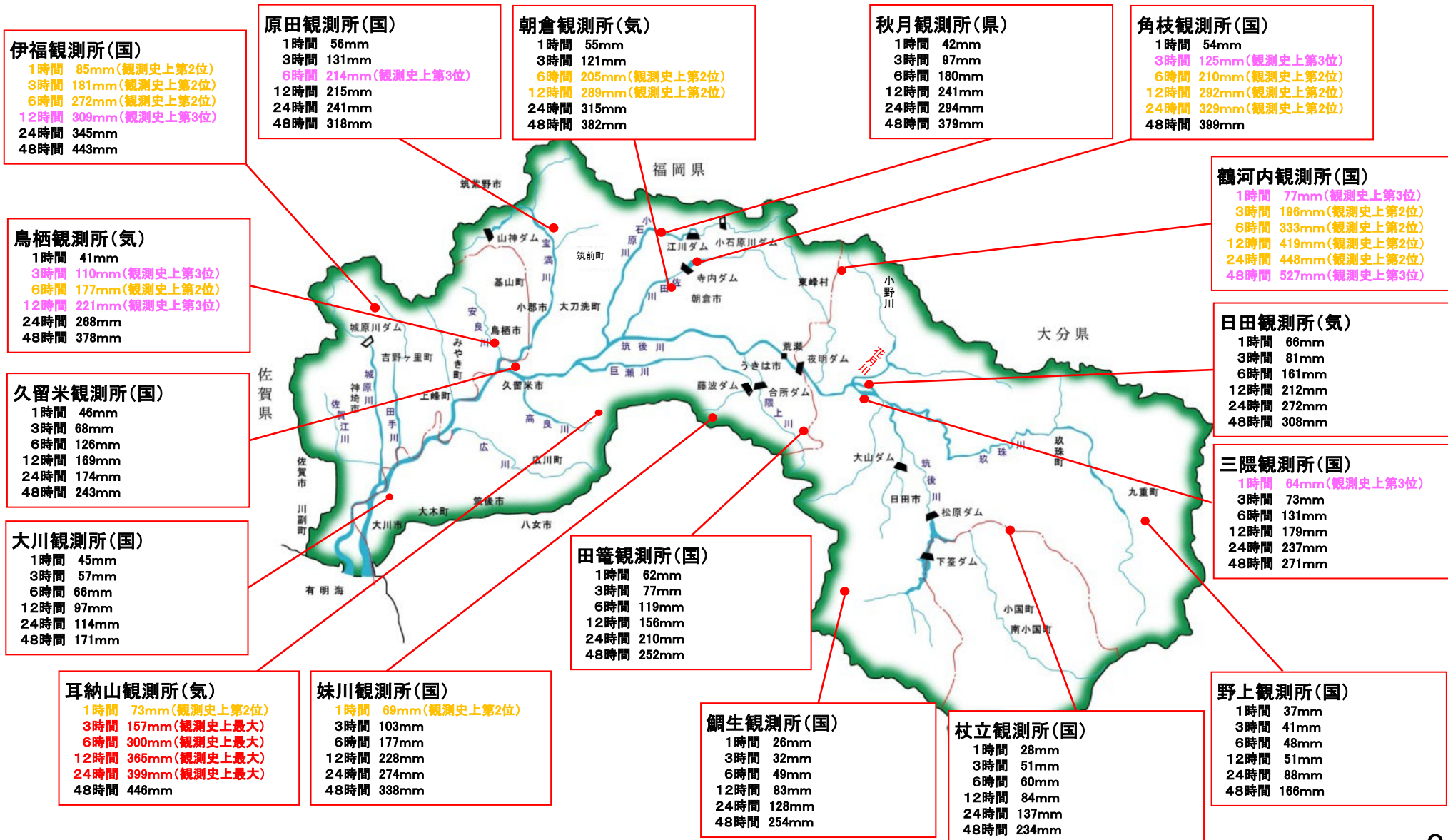
※1 今回出水の降り始めから降り終わりまでの主な降雨時間帯



※本資料の数値は、速報値及び暫定値であるため、今後の調査で変わる可能性があります。2

1. 筑後川流域の降雨の概要③ (降雨量)

9観測所で観測史上第3位以上の降雨量を記録し、特に耳納山観測所では観測史上最大の降雨量を記録しました。



※本資料の数値は、速報値及び暫定値であるため、今後の調査で変わる可能性があります。

2. 筑後川の水位の概要①

城原川、巨瀬川、小石原川、花月川で氾濫が発生しました。また、筑後川本川の荒瀬観測所、片ノ瀬観測所、宝満川の端間観測所、佐田川の金丸橋観測所で氾濫危険水位を超過しました。

筑後川河川事務所管内における河川水位(速報値)

水系名	河川名	観測所名	位置 (河口又は合流点からの距離:km)	今回最高水位			水防団 待機水位 (m)	氾濫 注意水位 (m)	避難判断 水位 (m)	氾濫 危険水位 (m)	既往最高水位		
				日	時	水位(m)					水位(m)	年月日	
筑後川	筑後川	小瀬	日田市小瀬町	(76.59)	7/10	12:20	3.30	2.20	3.00	4.00	4.50	5.39	R2.7.7
	筑後川	荒瀬	うきは市浮羽町三春	(62.08)	7/10	10:20	6.49	3.40	5.00	5.90	6.30	7.90	R2.7.7
	筑後川	片ノ瀬	久留米市田主丸町菅原	(40.61)	7/10	11:50	10.25 観測史上3位	5.40	6.70	7.80	8.50	10.52	R2.7.7
	筑後川	瀬ノ下	久留米市瀬下町浜町上	(25.48)	7/10	12:20	7.08 観測史上2位	3.50	5.00	6.80	7.10	9.02	S28.6.28
	筑後川	杖立	小国町下城	(99.80)	7/9	14:40	5.17	4.50	5.00	5.30	6.00	9.92	R2.7.8
	城原川	日出来橋	神埼市神埼町竹	(7.97)	7/10	6:20	5.54 観測史上1位	2.00	2.50	3.50	4.32	4.92	H21.7.26
	田手川	田手橋	吉野ヶ里町田手	(10.00)	7/10	6:10	2.22	1.50	1.80	2.90	3.52	3.36	S47.7.12
	宝満川	端間	小郡市端間	(7.93)	7/10	8:50	5.28 観測史上3位	2.40	3.60	4.00	4.65	5.47	H30.7.6
	巨瀬川	中央橋	久留米市田主丸港	(9.98)	7/10	9:50	3.49 観測史上1位	1.20	1.90	2.20	2.54	3.30	R1.8.28
	小石原川	栄田橋	大刀洗町栄田	(3.24)	7/10	7:20	4.43 観測史上1位	2.00	2.50	3.10	3.71	4.40	H30.7.6
	佐田川	金丸橋	朝倉市金丸	(2.39)	7/10	11:50	3.89 観測史上1位	1.50	2.50	3.50	3.87	3.60	R3.8.14
	花月川	花月	日田市丸山町	(3.38)	7/10	10:10	3.37 観測史上5位	0.90	1.60	2.20	3.35	4.53	H29.7.5
	隈ノ上川	西隈ノ上	うきは市浮羽町西隈ノ上	(0.75)	7/10	10:20	2.87	1.40	2.00	2.40	2.88	3.72	S44.7.1

◎水位危険度レベル

水防団待機水位	レベル1	水防団が水防活動を行うために待機する水位です。
氾濫注意水位	レベル2	避難行動の準備を行う目安となる水位です。
避難判断水位	レベル3	避難行動を行う目安となる水位です。
氾濫危険水位	レベル4	氾濫危険水位を越えると、氾濫の恐れがあります。
氾濫の発生	レベル5	堤防の決壊などにより、氾濫した時点でレベル5となります。

氾濫発生 : 4箇所
 氾濫危険水位を超過 : 4箇所
 避難判断水位を超過 : 2箇所
 氾濫注意水位を超過 : 3箇所

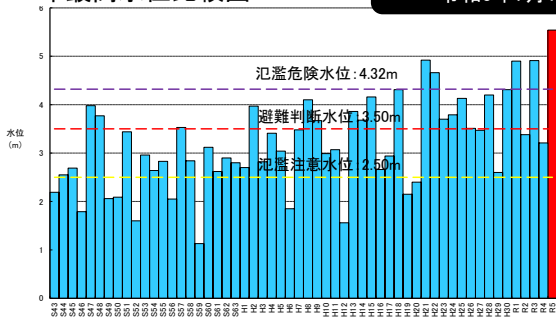
※本資料の数値は、速報値及び暫定値であるため、今後の調査で変わる可能性があります。

2. 筑後川の水位の概要②

城原川の日出来橋観測所、小石原川の栄田橋観測所、巨瀬川の中央橋観測所、佐田川の金丸橋観測所で既往最高水位を超過しました。

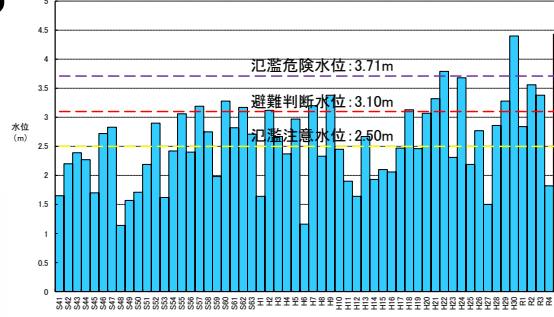
①城原川(日出来橋観測所)
年最高水位比較図

最高水位 5.54m(観測史上1位)
令和5年7月10日 6:20



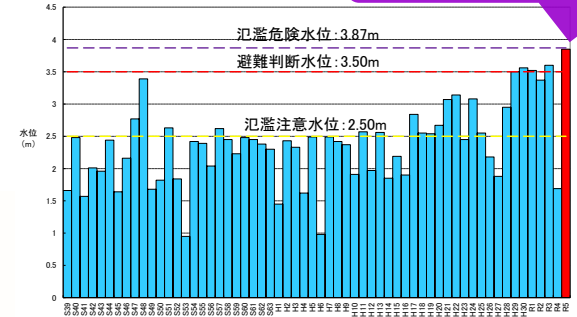
④小石原川(栄田橋観測所)
年最高水位比較図

最高水位 4.43m(観測史上1位)
令和5年7月10日 7:20



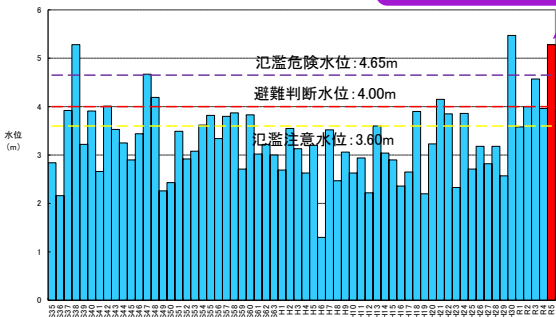
⑥佐田川(金丸橋観測所)
年最高水位比較図

最高水位 3.89m(観測史上1位)
令和5年7月10日 11:50



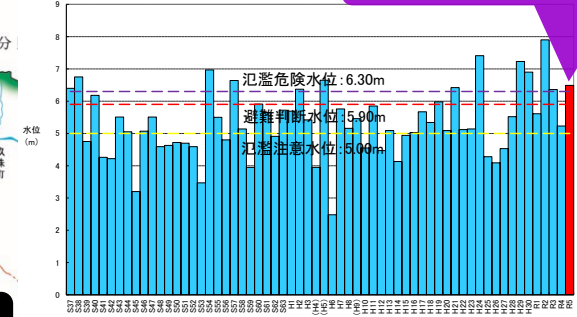
②宝満川(端間観測所)
年最高水位比較図

最高水位 5.28m(観測史上3位)
令和5年7月10日 8:50



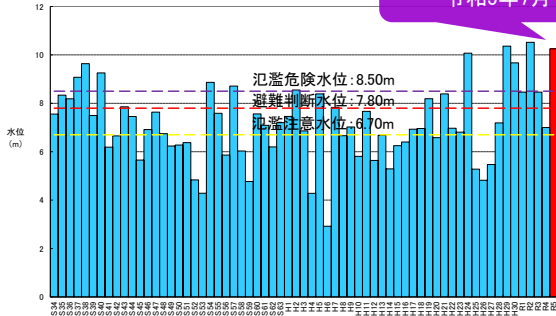
⑦筑後川(荒瀬観測所)
年最高水位比較図

最高水位 6.49m
令和5年7月10日 10:20



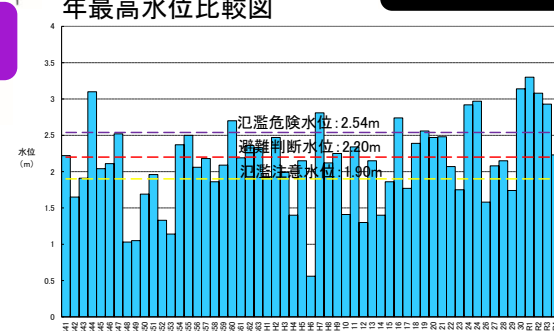
③筑後川(片ノ瀬観測所)
年最高水位比較図

最高水位 10.25m(観測史上3位)
令和5年7月10日 11:50



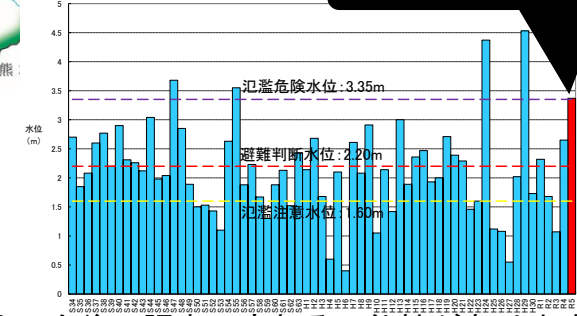
⑤巨瀬川(中央橋観測所)
年最高水位比較図

最高水位 3.49m(観測史上1位)
令和5年7月10日 9:50



⑧花月川(花月観測所)
年最高水位比較図

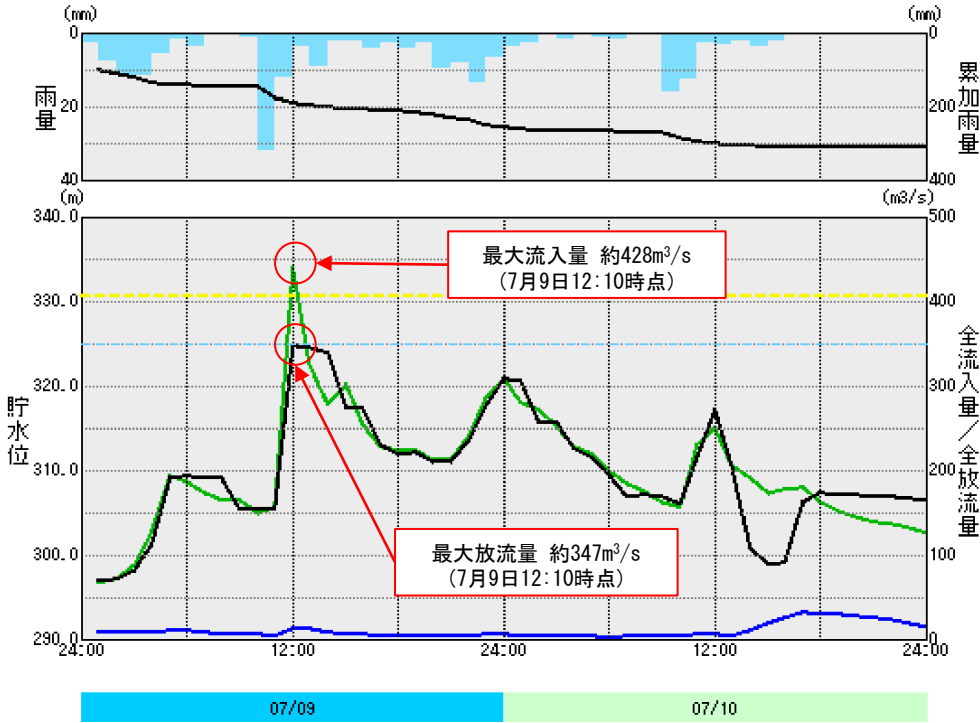
最高水位 3.37m(観測史上5位)
令和5年7月10日 10:10



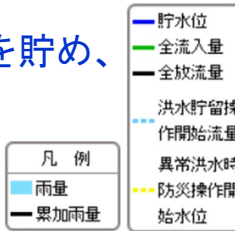
※本資料の数値は、速報値及び暫定値であるため、今後の調査で変わる可能性があります。5

3. ダム洪水調節の状況（下笠ダム・寺内ダム）

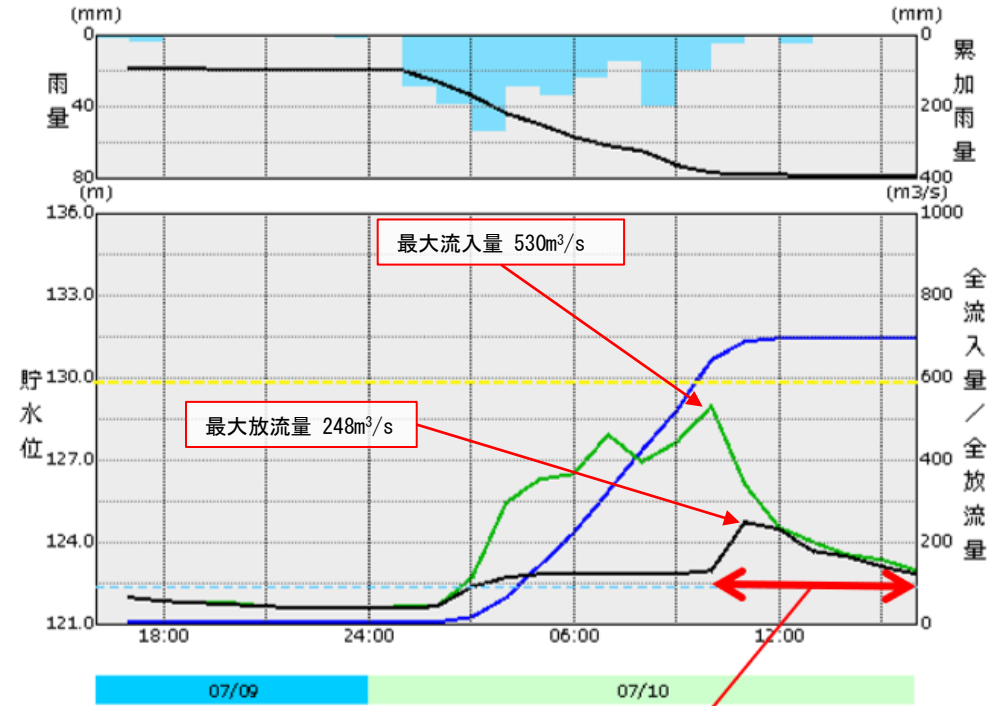
下笠ダム(国管理)



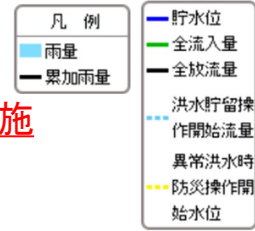
洪水時にはダムに流れ込む水量の一部を貯め、
ピーク時に下流へ流す水量を約2割低減
(放流量約81m³/sカット)



寺内ダム(水資源機構管理)



7月10日 9:50~16:50 に緊急放流を実施

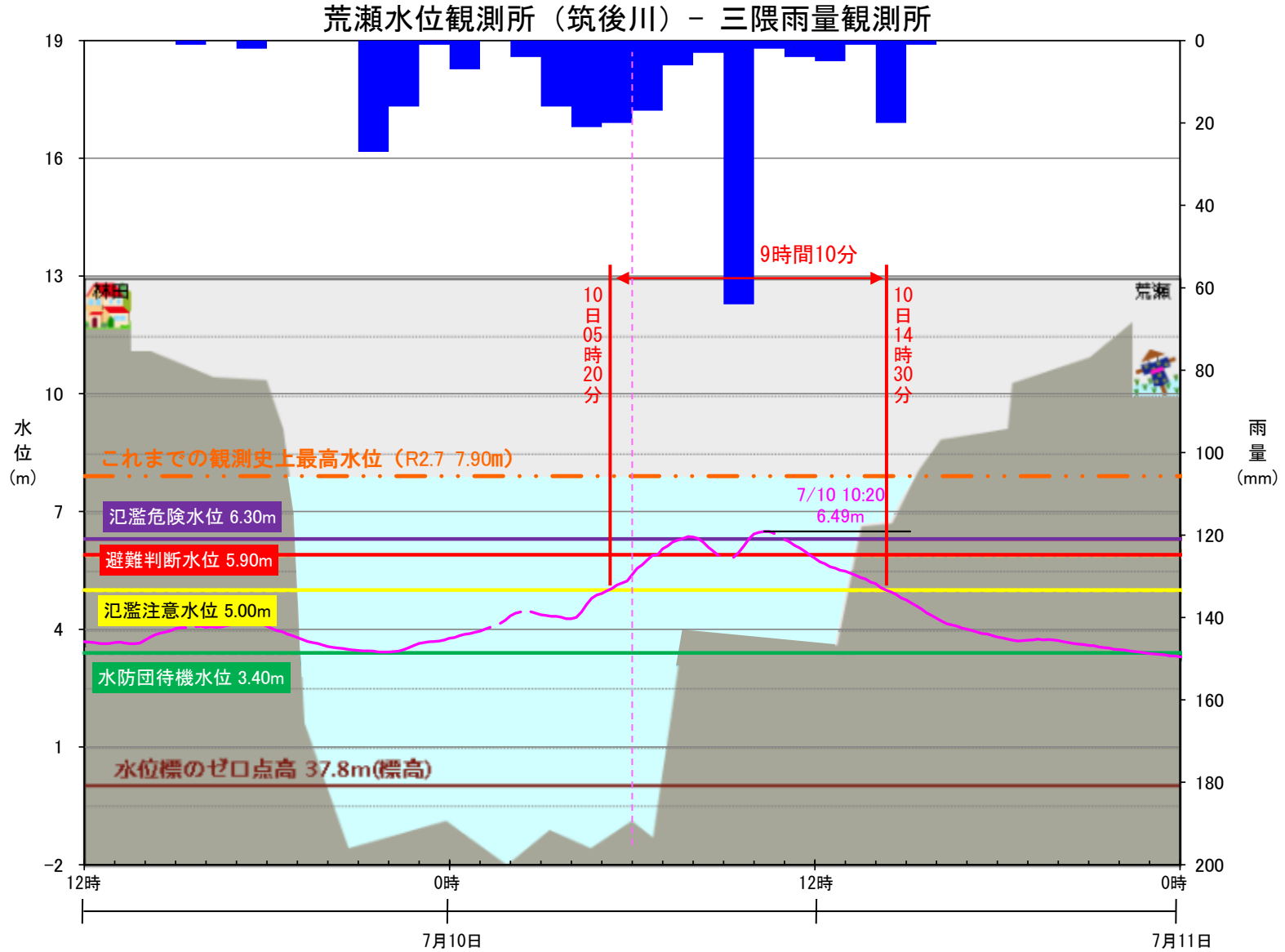


寺内ダムの洪水調節による治水効果についてはこちらをご覧ください → [水資源機構 \(water.go.jp\)](http://water.go.jp)

※本資料の数値は速報値であるため今後変更の可能性があります。

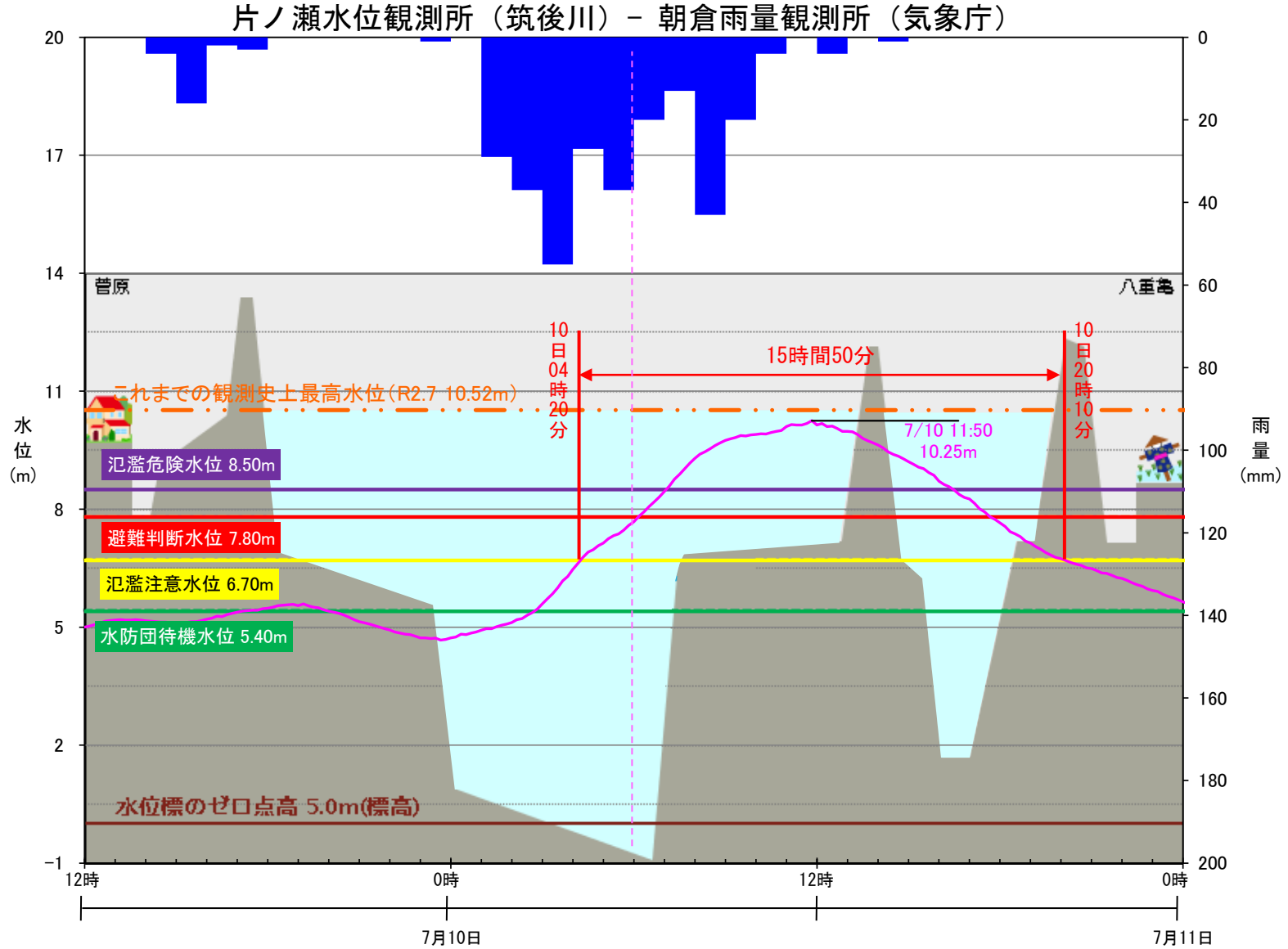
4. 筑後川流域の河川水位と降雨（荒瀬観測所）

福岡県うきは市の荒瀬観測所では、7月10日5時20分～14時30分までの9時間10分にわたり氾濫注意水位を、7月10日6時50分～8時50分、9時30分～11時50分までの4時間20分にわたり避難判断水位を、7月10日7時40分～8時20分、9時50分～10時50分までの1時間40分にわたり氾濫危険水位を超過しました。



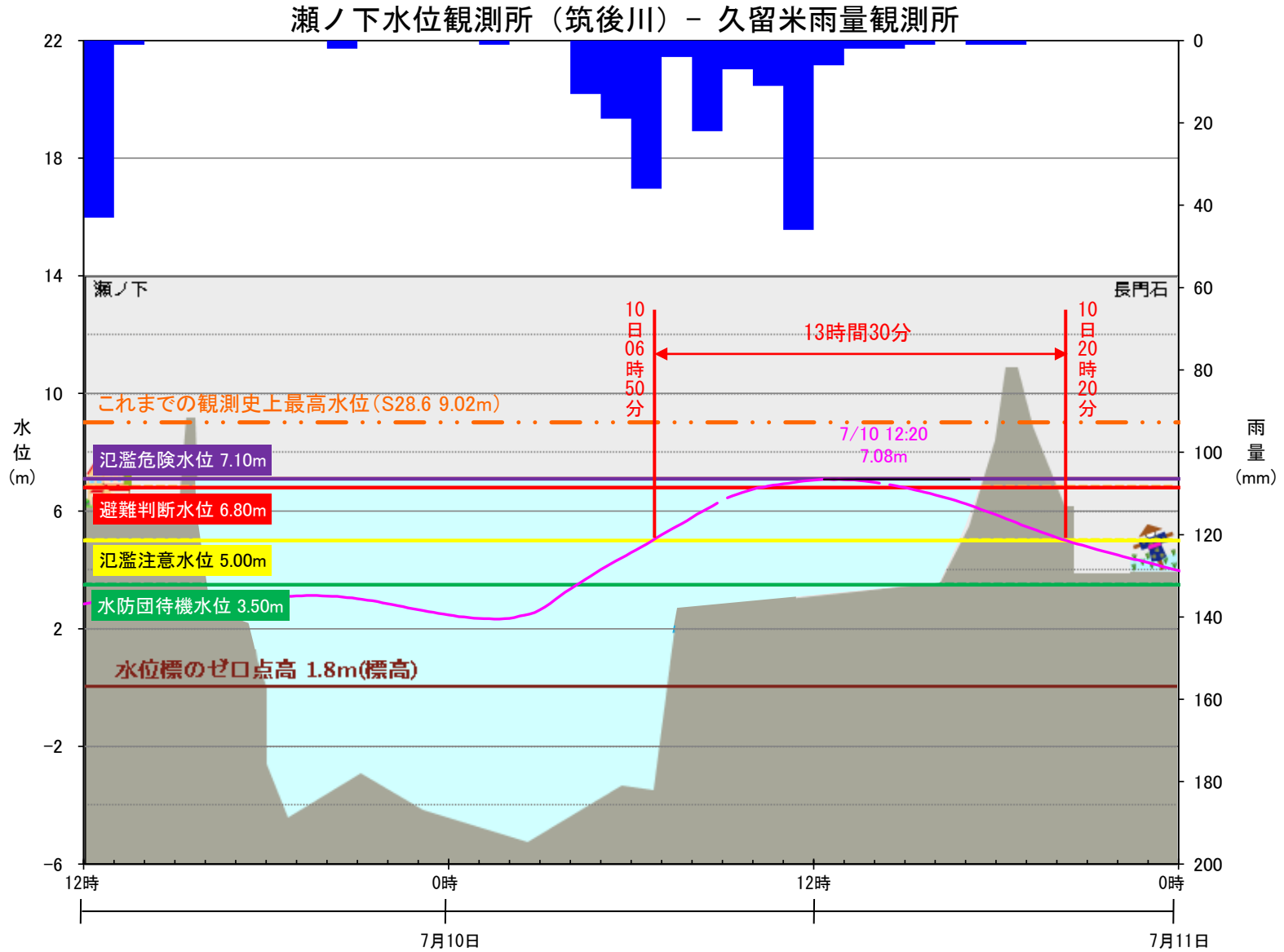
4. 筑後川流域の河川水位と降雨（片ノ瀬観測所）

久留米市内の片ノ瀬観測所では、7月10日4時20分～20時10分までの15時間50分にわたり氾濫注意水位を、7月10日6時10分～17時50分までの11時間40分にわたり避難判断水位を、7月10日7時10分～16時30分までの9時間20分にわたり氾濫危険水位を超過しました。



4. 筑後川流域の河川水位と降雨（瀬ノ下観測所）

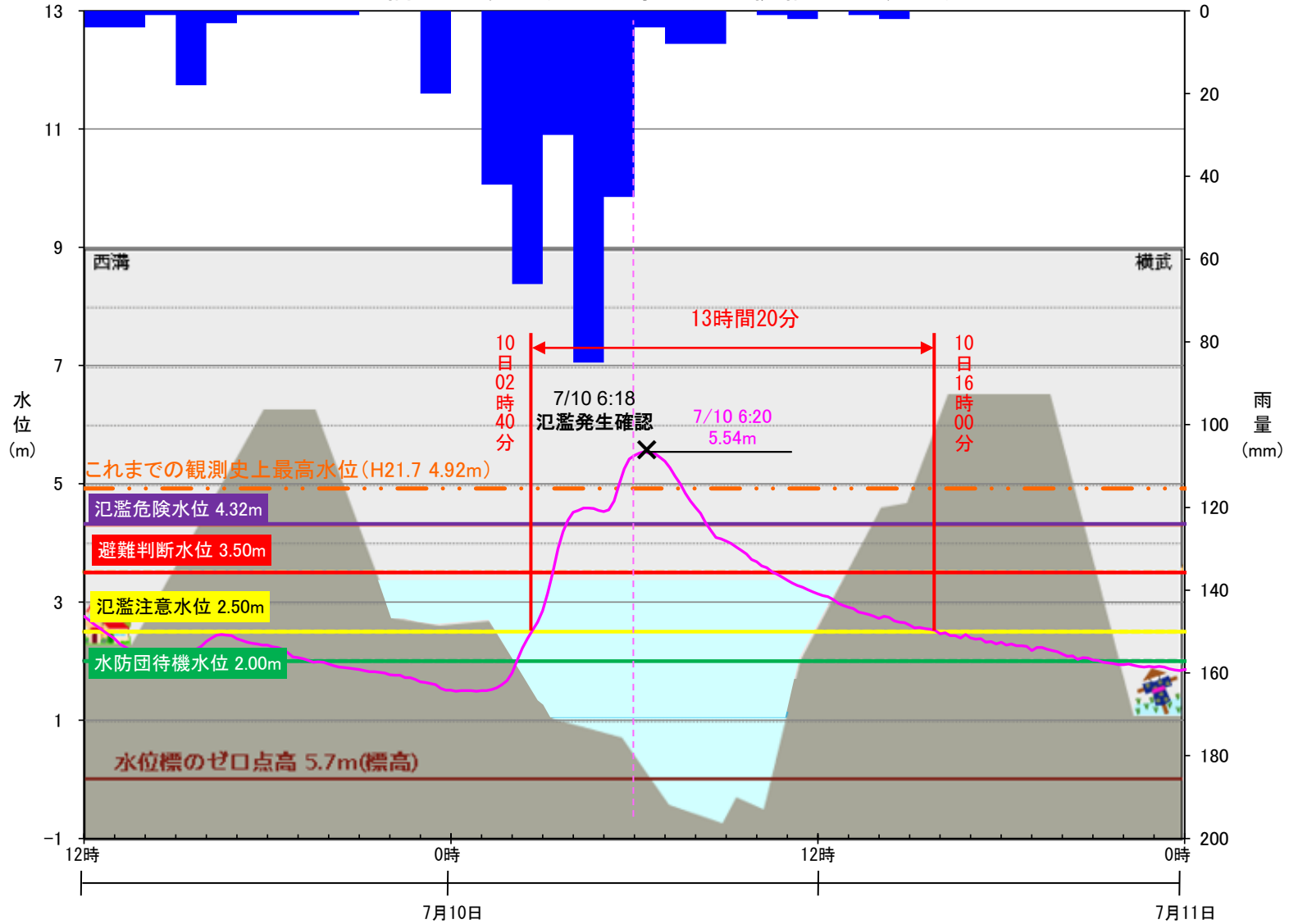
久留米市内の瀬ノ瀬観測所では、7月10日6時50分～20時20分までの13時間30分にわたり氾濫注意水位を、7月10日10時20分～15時10分までの4時間50分にわたり避難判断水位を超過しました。



4. 筑後川流域の河川水位と降雨（日出来橋観測所）

佐賀県神埼市の日出来橋観測所では、7月10日2時40分～16時00分までの13時間20分にわたり氾濫注意水位を、7月10日3時20分～10時40分までの7時間20分にわたり避難判断水位を、7月10日3時50分～8時30分までの4時間40分にわたり氾濫危険水位を超過しました。また、7月10日6時18分に氾濫発生を確認しました。

日出来橋水位観測所（城原川） - 伊福雨量観測所





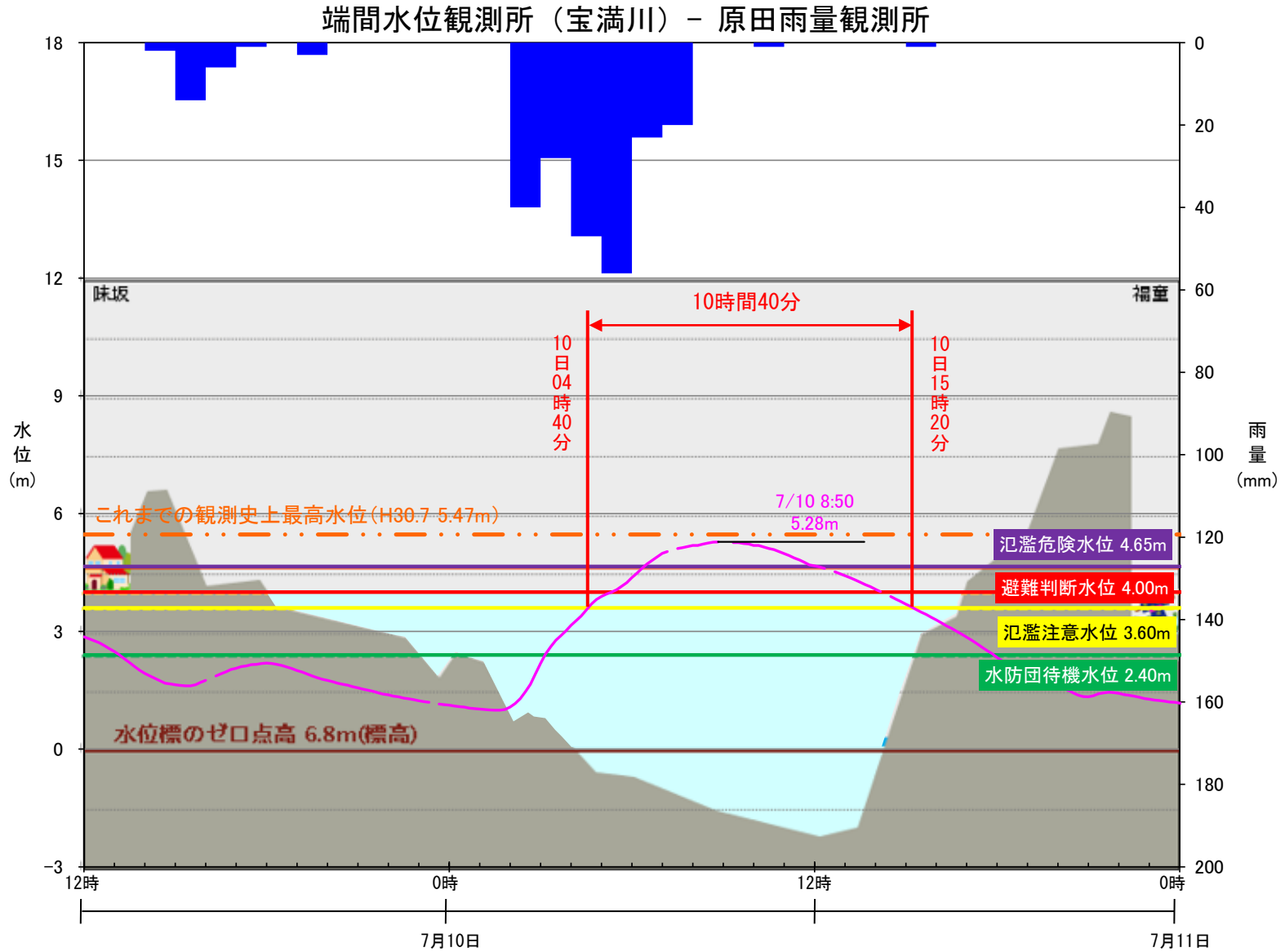
8k600右岸ふるさと大橋下流(9号野越し)
(令和5年7月10日 8時00分時点)



【平常時】
8k600右岸ふるさと大橋下流(9号野越し)

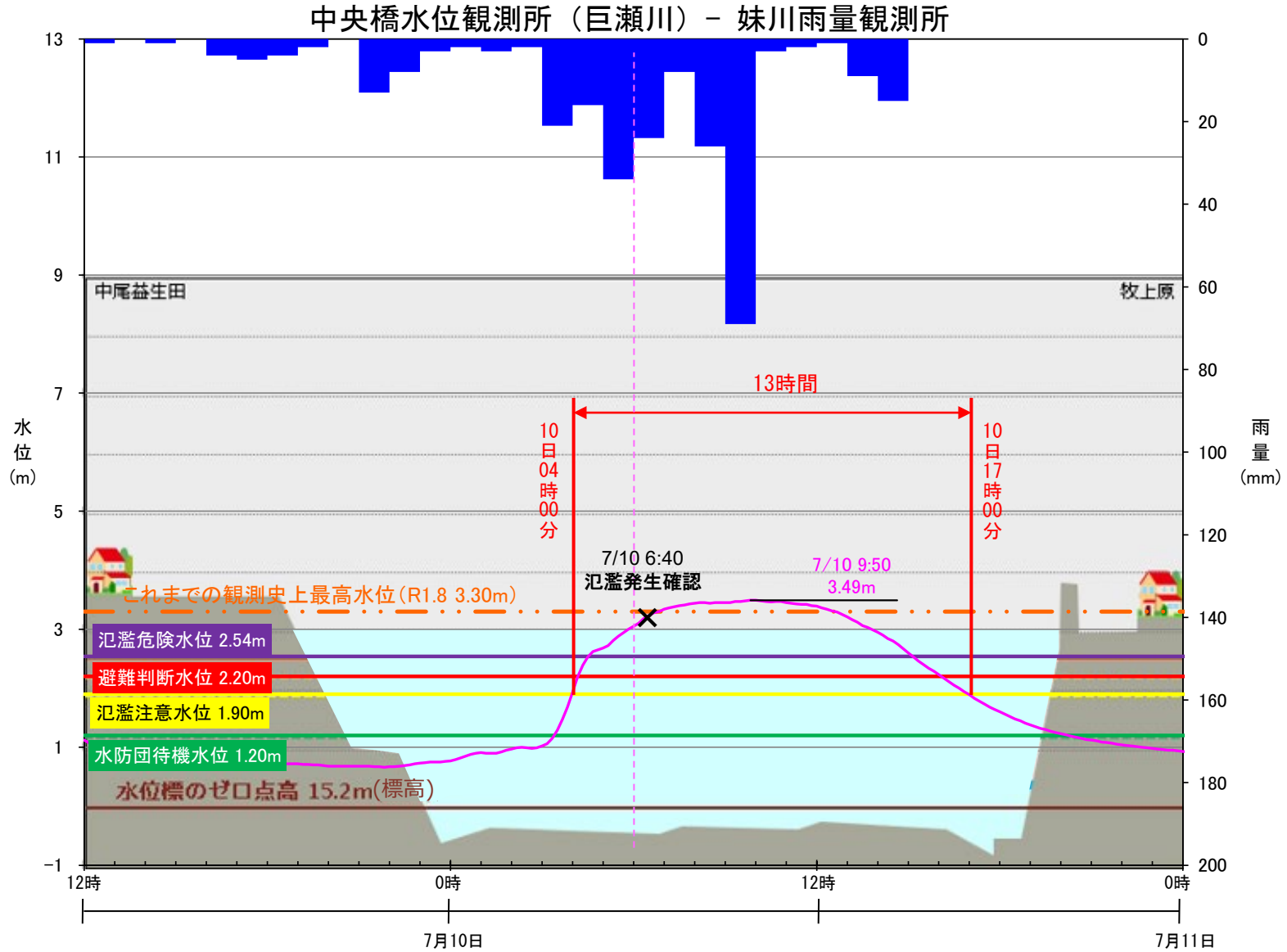
4. 筑後川流域の河川水位と降雨（端間観測所）

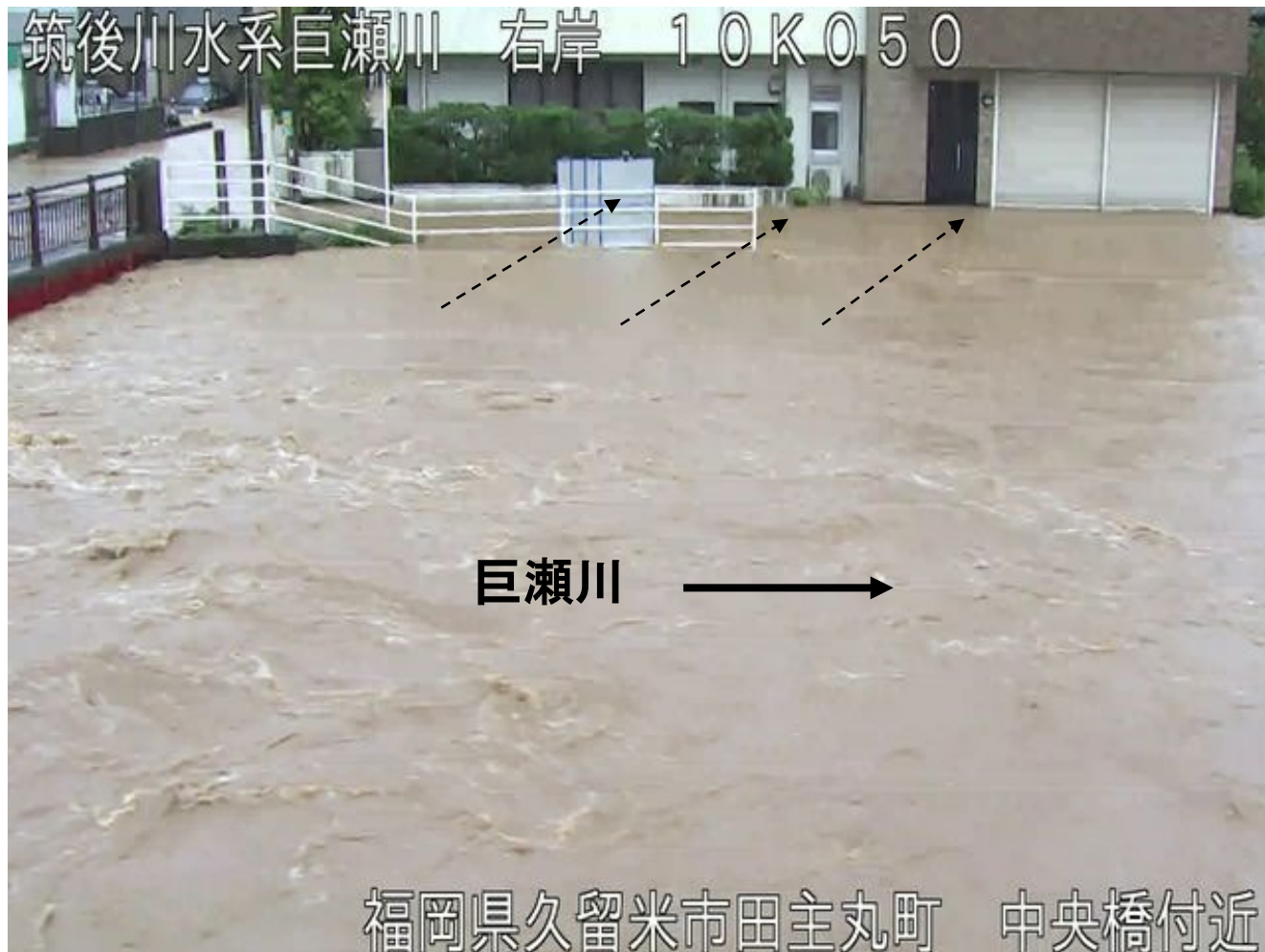
福岡県小郡市の端間観測所では、7月10日4時40分～15時20分までの10時間40分にわたり氾濫注意水位を、7月10日5時20分～14時20分までの9時間にわたり避難判断水位を、7月10日6時30分～12時10分までの5時間40分にわたり氾濫危険水位を、超過しました。



4. 筑後川流域の河川水位と降雨（中央橋観測所）

久留米市内の中央橋観測所では、7月10日4時00分～17時00分までの13時間にわたり氾濫注意水位を、7月10日4時20分～16時10分までの11時間50分にわたり避難判断水位を、7月10日4時40分～15時10分までの10時間30分にわたり氾濫危険水位を超過しました。また、7月10日6時40分に氾濫発生を確認しました。





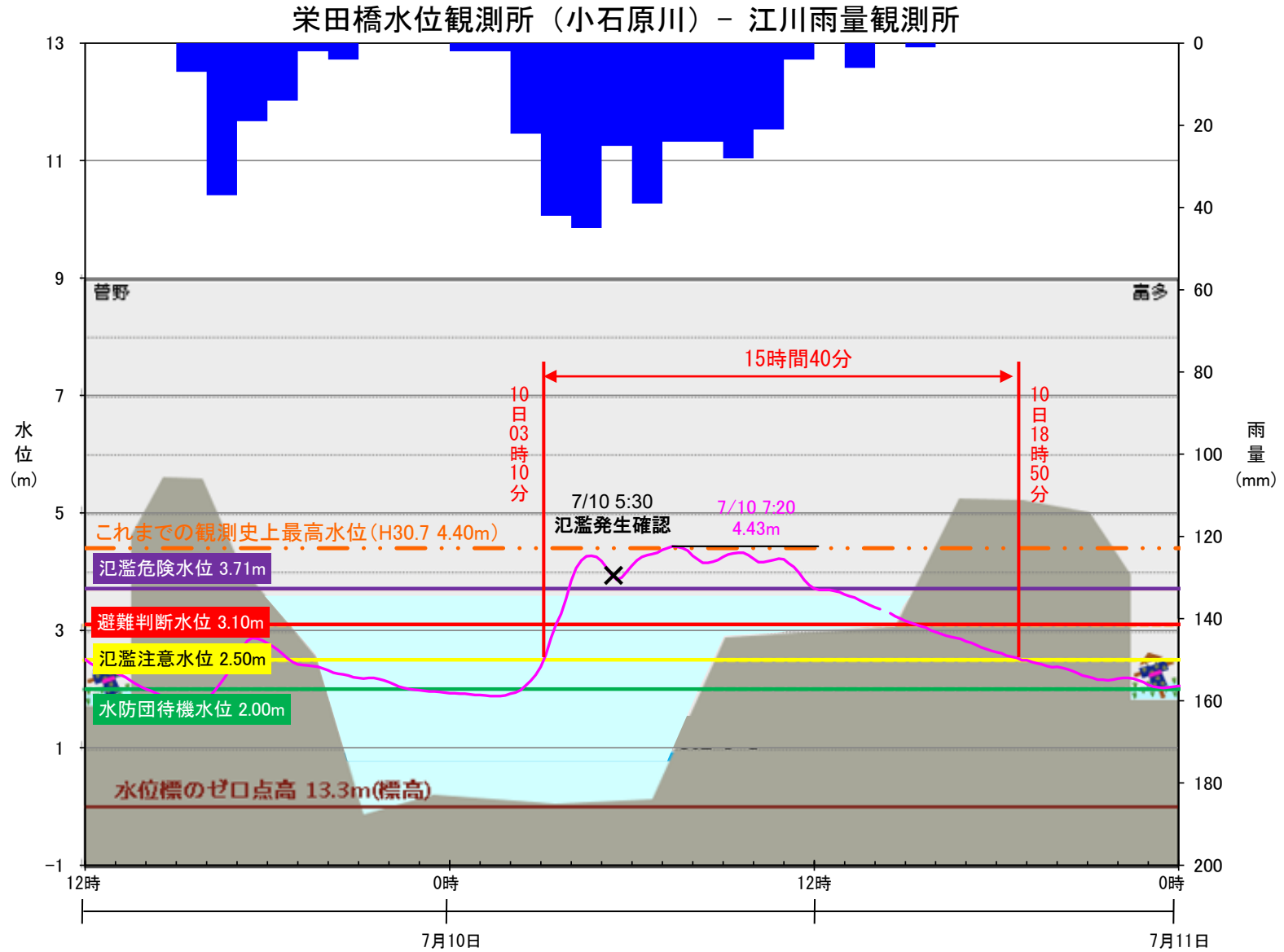
10k500右岸中央橋下流
(令和5年7月10日 9時50分時点)



【平常時】
10k500右岸中央橋下流

4. 筑後川流域の河川水位と降雨（栄田橋観測所）

福岡県三井郡大刀洗町の栄田橋観測所では、7月10日3時10分～18時50分までの15時間40分にわたり氾濫注意水位を、7月10日3時30分～15時30分までの12時間にわたり避難判断水位を、7月10日4時00分～12時10分までの8時間10分にわたり氾濫危険水位を超過しました。また、7月10日5時30分に氾濫発生を確認しました。





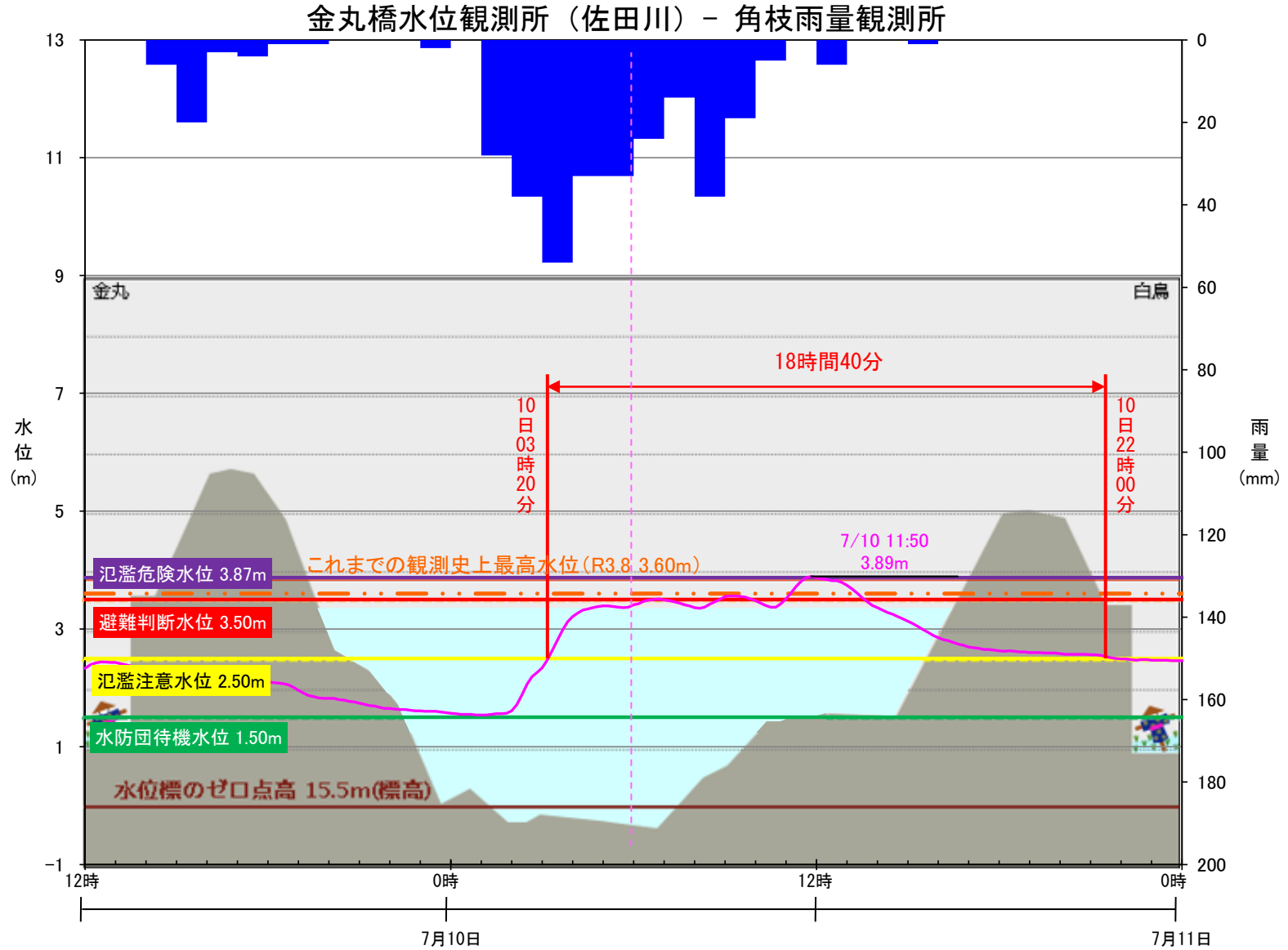
※無堤区間より越水

1k700左岸江戸橋下流
(令和5年7月10日 11時20分時点)

【平常時】
1k700左岸江戸橋下流

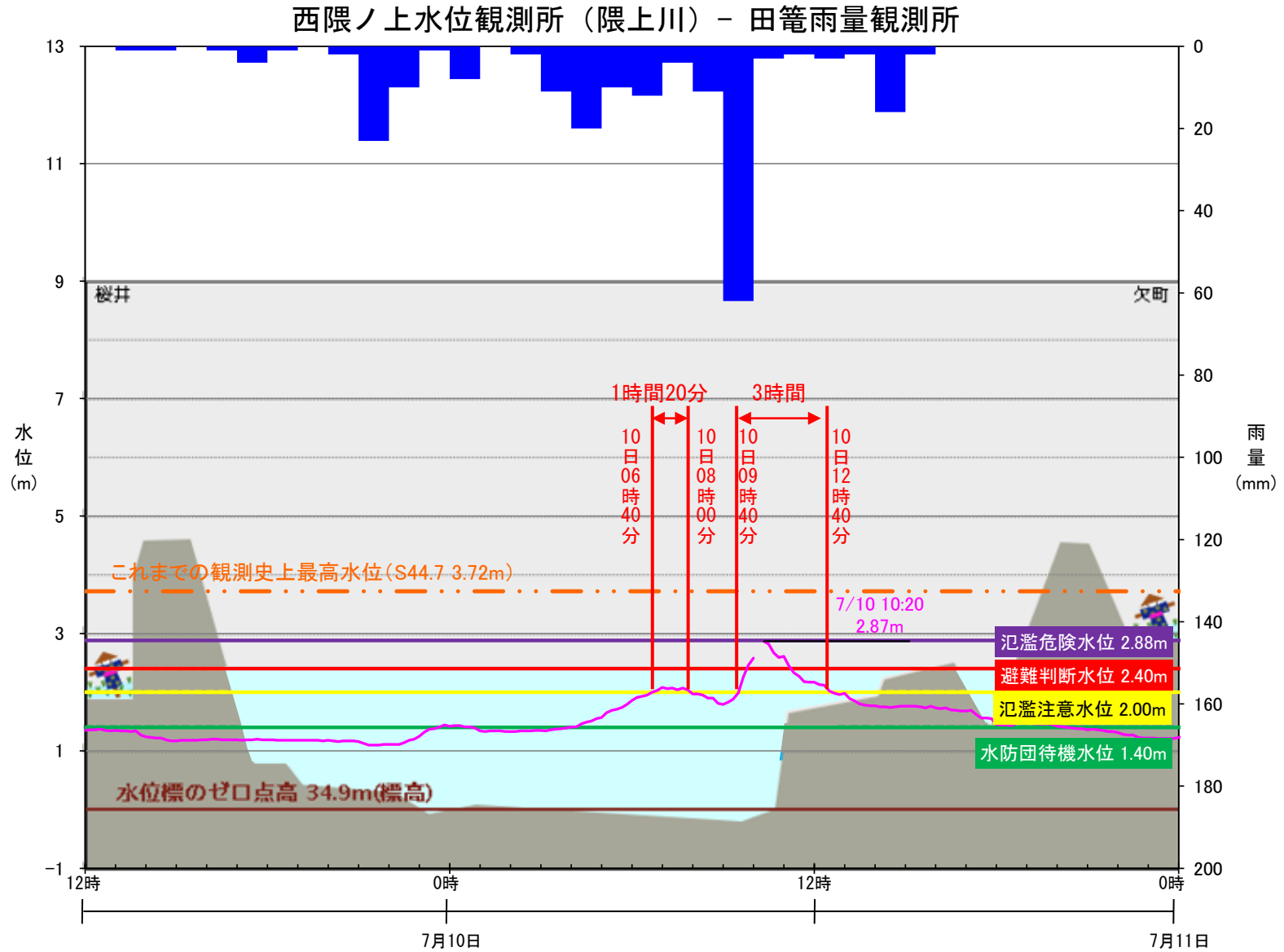
4. 筑後川流域の河川水位と降雨（金丸橋観測所）

福岡県朝倉市の金丸橋観測所では、7月10日3時20分～22時00分までの18時間40分にわたり氾濫注意水位を、7月10日6時40分～7時00分、8時50分～10時00分、11時00分～13時40分までの4時間10分にわたり避難判断水位を、7月10日11時40分～12時10分までの30分にわたり氾濫危険水位を超過しました。



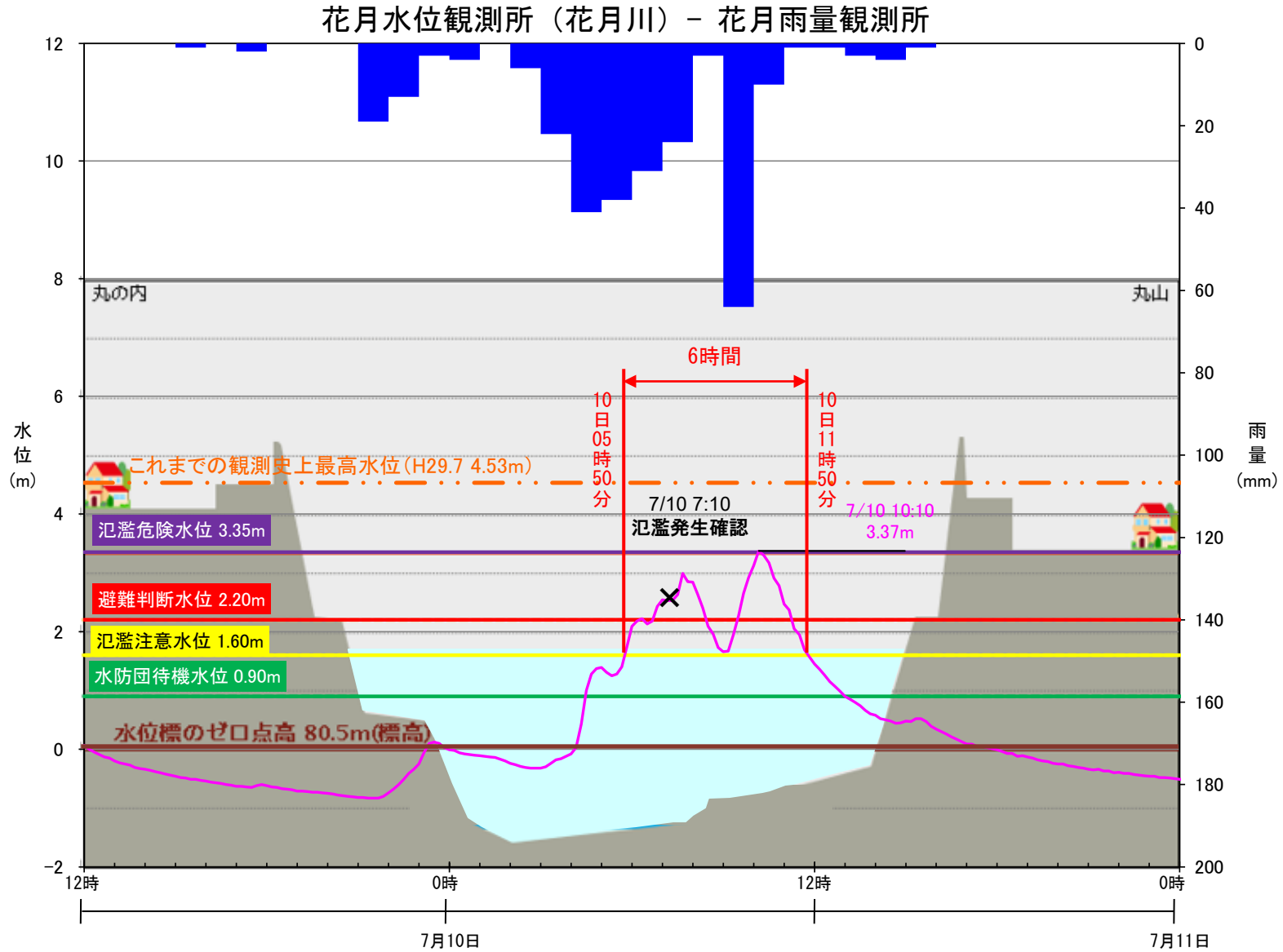
4. 筑後川流域の河川水位と降雨（西隈ノ上観測所）

福岡県うきは市の西隈ノ上観測所では、7月10日6時40分～8時00分、9時40分～12時40分までの4時間20分にわたり氾濫注意水位を、7月10日9時50分～11時20分までの1時間30分にわたり避難判断水位を超過しました。



4. 筑後川流域の河川水位と降雨（花月観測所）

大分県日田市の花月観測所では、7月10日5時50分～11時50分までの6時間にわたり氾濫注意水位を、7月10日6時50分～8時30分、9時30分～11時20分までの3時間30分にわたり避難判断水位を、7月10日10時10分～10時20分の10分にわたり氾濫危険水位を超過しました。また、7月10日7時10分に氾濫発生を確認しました。





7k800右岸岡本橋上流
(令和5年7月10日 7時00分時点)



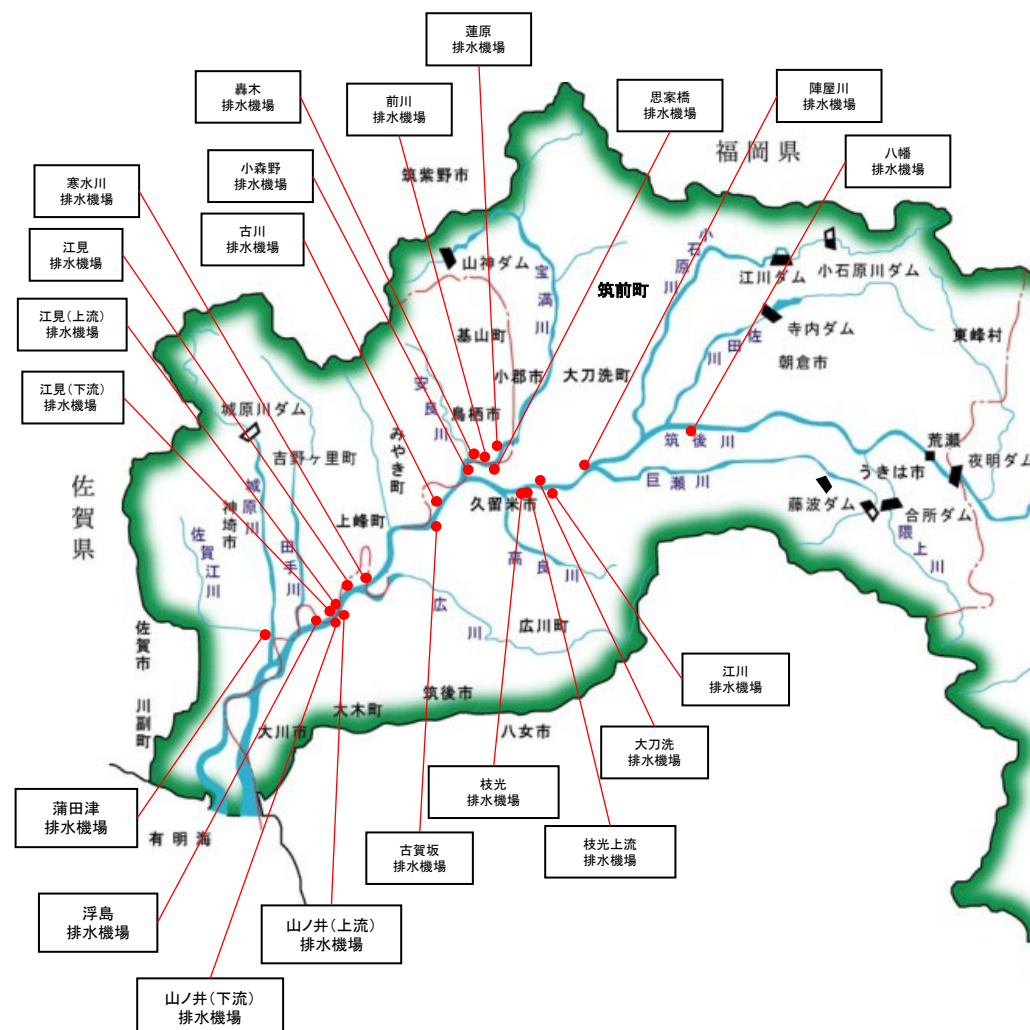
【平常時】
7k800右岸岡本橋上流

5. 排水施設の運転状況（排水機場）

筑後川流域に設置している排水機場21機場において、排水運転を実施しました。

筑後川水系 排水機場運転状況

機場名	排水河川	河川名	左右岸	距離標	運転の有無
浮島排水機場	中津江川	筑後川	右岸	12/325	○
江見(下流)排水機場	切通川	筑後川	右岸	14/885	○
江見(上流)排水機場	切通川	筑後川	右岸	14/965	○
山ノ井(下流)排水機場	山ノ井川	筑後川	左岸	15/225	○
山ノ井(上流)排水機場	山ノ井川	筑後川	左岸	15/275	○
江見排水機場	切通川	筑後川	右岸	15/900	○
寒水川排水機場	開平江川	筑後川	右岸	16/665	○
古賀坂排水機場	金丸川	筑後川	左岸	23/385	○
古川排水機場	沼川	筑後川	右岸	25/030	○
枝光排水機場	下弓削川	筑後川	左岸	30/915	○
枝光上流排水機場	下弓削川	筑後川	左岸	30/965	○
大刀洗排水機場	大刀洗川	筑後川	右岸	32/035	○
江川排水機場	江川	筑後川	左岸	33/215	○
陣屋川排水機場	陣屋川	筑後川	右岸	36/795	○
八幡排水機場	古川	筑後川	左岸	43/565	○
蒲田津排水機場	佐賀江川	佐賀江川	左岸	2/100	○
小森野排水機場	小森野川	宝満川	左岸	0/375	○
轟木排水機場	轟木川	宝満川	右岸	1/260	○
前川排水機場	前川	宝満川	右岸	1/420	○
思案橋排水機場	思案橋川	宝満川	左岸	2/925	○
蓮原排水機場	蓮原川	宝満川	右岸	4/080	○



5. 排水施設の運転状況 (排水ポンプ車)

次の7地区に排水ポンプ車を設置し、排水活動を行いました。

● 筑後川 右岸	35k580	福岡県久留米市北野町鳥巢	● 筑後川 右岸	3k400	福岡県大川市大字大野島
● 諸富川 左岸	0k500	佐賀県佐賀市諸富町大字徳富	● 矢部川 左岸	12k435	福岡県みやま市瀬高町本郷字下名鶴
● 佐田川 左岸	0k720	福岡県三井郡大刀洗町三川	● 宝満川 右岸	8k500	福岡県小郡市寺福童※県区間
			● 筑後川 左岸	15k225	福岡県久留米市城島町字番所



排水状況(小郡市寺福童)
7/10 9時~16時



排水状況(佐賀市諸富町大字徳富)
7/10 9時~20時



排水状況(大川市大字大野島)
7/10 9時~20時



排水状況(三井郡大刀洗町三川)
7/10 12時~19時



排水状況(久留米市北野町鳥巢)
7/10 4時~18時



排水状況(久留米市城島町番所)
7/10 17時~22時



排水状況(みやま市瀬高町本郷字下名鶴)
7/10 4時~18時