

## 台風第10号に伴う対応状況（第4報）

### 1. 体制発令状況

#### ○本部（災害対策本部）

- ・8月26日 19:00 注意体制発令（風水害）

台風10号の接近により九州管内の地域（西之表港湾）が強風域に入り、暴風域に入るおそれがあるため。

- ・8月28日 8:00 非常体制発令（風水害）

台風10号の接近に伴い、暴風や記録的な大雨により、重大な災害の発生のおそれがあるため。

#### ○支部体制

##### 【非常体制】

【警戒体制】 下関技調、北九州港湾・空港、関門航路

【注意体制】 大分河国、九州技術、唐津港湾、宮崎港湾・空港、西之表港湾、鹿児島港湾・空港、長崎港湾・空港、博多港湾・空港、別府港湾・空港、苅田港湾

### 2. 被災状況調査

#### ○ヘリコプターはるかぜ

大分県・熊本県・宮崎県より被災状況調査依頼あり

8/31 11:10 奈多ヘリポート 離陸

11:50 大分県国東市調査開始

9/1 引き続き調査予定

### 3. ホットライン実施状況

- ・【累計：244箇所】

（山口県）【1市】下関市

（福岡県）【1県29市29町2村】

（長崎県）【1県13市8町】

（熊本県）【1県14市23町8村】

（大分県）【1県14市3町1村】

（宮崎県）【1県9市14町3村】

（鹿児島県）【1県19市14町4村】

## 4. リエゾン派遣

(福岡県) 【1県】

福岡県庁 8/29 2名派遣 09:45 活動開始  
8/30 2名派遣 18:30 撤収済み

(佐賀県) 【1県】

佐賀県庁 8/28 2名派遣 15:30 活動開始  
8/30 2名派遣 18:30 撤収済み

(長崎県) 【1県】

長崎県庁 8/28 2名派遣 15:35 活動開始  
8/30 2名派遣 04:45 撤収済み

(熊本県) 【1県3市9町4村】

熊本県庁 8/28 2名派遣 15:20 活動開始

(大分県) 【1県1市】

大分県庁 8/28 2名派遣 15:25 活動開始

(宮崎県) 【1県】

宮崎県庁 8/27 2名派遣 15:30 活動開始

(鹿児島県) 【1県1市】

鹿児島県庁 8/27 2名派遣 16:06 活動開始  
8/31 2名派遣 08:30 撤収済み

※市町村については、被害状況を勘案し、本局または事務所から随時派遣。

## 5. 支援の要請等

○自治体からの建設機械貸し出し要請：

- ・8月28日 宮崎県、延岡市、新富町、西都市より排水ポンプ車の貸し付け要請あり。
- ・8月28日 延岡市より照明車の貸し付け要請あり。
- ・8月30日 全台撤収。

## 6. TEC-FORCE 派遣

○被災状況調査班 (TEC—FORCE)

- ・大分県国東市：下払橋（市道）が落橋し、被災状況調査のため TEC-FORCE 3名を派遣・（プッシュ型）（8/30 活動終了）
- ・熊本県八代市泉町：八代市道の被害状況調査及び技術支援のため TEC-FORCE 1名を派遣（8/30 活動終了）
- ・鹿児島県出水市：出水市道の被災状況調査のため TEC-FORCE 3名、衛星通信車1台派遣、資材(コン 100個)提供（8/30 活動終了）
- ・ヘリコプターはるかぜ：TEC-FORCE 2名（8/31 11:00～）

## 7. 九州防災エキスパート会技術支援状況

|        |      |      |               |
|--------|------|------|---------------|
| 緑川ダム   | 8/28 | 2名派遣 | 16:00より支援活動開始 |
|        | 8/30 | 2名派遣 | 10:00 撤収      |
| 大隅河川国道 | 8/28 | 2名派遣 | 夕方より支援活動開始    |
|        | 8/29 | 2名派遣 | 14:00 撤収      |
| 佐伯河川国道 | 8/29 | 1名派遣 | 午前より支援活動開始    |
|        | 8/29 | 1名派遣 | 16:30 撤収      |

## 8. 河川の状況

### 【現在の被災状況】

#### (直轄)

・現時点で、施設被害報告なし

※施設被害調査は、十分に水位が低下した後実施予定

#### ・一般被害

|       |             |                     |       |
|-------|-------------|---------------------|-------|
| 大分川水系 | 内水による浸水7箇所  | 面積3.86ha、浸水戸数7戸(床下) | ※浸水解消 |
| 大野川水系 | 内水による浸水1箇所  | 面積6ha(田畑のみ)         | ※浸水解消 |
| 大淀川水系 | 内水による浸水22箇所 | 面積229.5ha(田畑のみ)     | ※浸水解消 |
| 小丸川水系 | 内水による浸水4箇所  | 面積30ha(田畑のみ)        | ※浸水解消 |
| 番匠川水系 | 内水による浸水6箇所  | 面積88ha(田畑のみ)        | ※浸水解消 |

#### (補助)

#### ・施設被害

##### 大分県

安岐川水系安岐川 1箇所護岸侵食 水位低下後に応急対策予定

#### ・一般被害

##### 大分県

|            |                |             |
|------------|----------------|-------------|
| 大分川水系宮川    | 床上2戸、床下18戸     | 面積36ha、浸水解消 |
| 八坂川水系八坂川   | 調査中、浸水解消       |             |
| 番匠川水系炭崎川   | 床上13戸、床下9戸     | 面積1ha、浸水解消  |
| 武蔵川水系武蔵川   | 調査中、浸水解消       |             |
| 竹田津川水系竹田津川 | 調査中、浸水解消       |             |
| 岐部川水系岐部川   | 調査中、浸水解消       |             |
| 安岐川水系安岐川   | 田畑浸水0.5ha、浸水解消 |             |

##### 宮崎県

|          |             |
|----------|-------------|
| 大淀川水系瓜田川 | 道路冠水、浸水解消   |
| 五ヶ瀬川水系北川 | 家屋浸水なし、浸水解消 |

##### 鹿児島県

|          |            |
|----------|------------|
| 永田川水系永田川 | 床下16戸、浸水解消 |
|----------|------------|

## 【現在の水位の状況】

### (直轄)

- 現在、氾濫危険水位を超えている河川  
なし
- 現在、避難判断水位を超えている河川  
なし
- 現在、氾濫注意水位を超えている河川  
なし
- 氾濫危険水位を超えたが現在下回った河川
  - ・大分川水系大分川、賀来川
  - ・肝属川水系始良川
  - ・大淀川水系本庄川
- 避難判断水位を超えたが現在下回った河川
  - ・肝属川水系高山川
  - ・小丸川水系小丸川
  - ・大淀川水系大淀川、深年川
  - ・番匠川水系番匠川、堅田川、久留須川
  - ・球磨川水系川辺川
- 氾濫注意水位を超えたが現在下回った河川
  - ・山国川水系山国川
  - ・大分川水系七瀬川
  - ・大野川水系大野川、判田川
  - ・番匠川水系井崎川
  - ・五ヶ瀬川水系五ヶ瀬川、祝子川、大瀬川、北川
  - ・大淀川水系綾北川
  - ・川内川水系川内川、羽月川
  - ・肝属川水系肝属川
  - ・球磨川水系球磨川

### (補助)

- 現在、氾濫危険水位を超えている河川  
なし
- 氾濫危険水位を超えたが現在下回った河川
  - ・福岡県 佐井川水系佐井川
  - ・福岡県 城井川水系城井川
  - ・長崎県 千々石川水系千々石川
  - ・熊本県 水俣川水系水俣川、湯出川
  - ・熊本県 菊池川水系繁根木川
  - ・熊本県 境川水系境川
  - ・熊本県 菜切川水系菜切川
  - ・熊本県 坪井川水系井芹川

- ・熊本県 唐人川水系唐人川
- ・大分県 番匠川水系久留須川、床木川
- ・大分県 丹生川水系屋山川
- ・大分県 大分川水系大分川、宮川、尼ヶ瀬川
- ・大分県 大野川水系茜川、戸次古川
- ・大分県 駅館川水系駅館川
- ・大分県 五ヶ瀬川水系市園川
- ・大分県 八坂川水系八坂川
- ・大分県 高山川水系高山川
- ・大分県 熊崎川水系熊崎川
- ・大分県 佐志生川水系佐志生川
- ・大分県 桂川水系石丸川、桂川
- ・大分県 竹田川水系竹田川
- ・大分県 武蔵川水系武蔵川
- ・大分県 安岐川水系安岐川、荒木川
- ・宮崎県 小丸川水系小丸川
- ・宮崎県 本城川水系本城川
- ・宮崎県 川内川水系長江川
- ・宮崎県 一ツ瀬川水系三納川、一ツ瀬川
- ・宮崎県 五十鈴川水系五十鈴川
- ・宮崎県 広渡川水系広渡川、酒谷川
- ・宮崎県 五ヶ瀬川水系五ヶ瀬川、北川、小川
- ・宮崎県 大定川水系瓜田川
- ・宮崎県 耳川水系耳川
- ・鹿児島県 花渡川水系花渡川
- ・鹿児島県 万之瀬川水系万之瀬川、加世田川
- ・鹿児島県 神之川水系神之川

## 9. ダムの状況

○緊急放流を終了したダム

補助【 2】松尾ダム（宮崎県）、安岐ダム（大分県）

○洪水調節中ダム

直轄【 0】

機構【 0】

補助【 0】

○洪水調節を終了したダム

直轄【 4】耶馬溪ダム、ななせダム、鶴田ダム、緑川ダム

機構【 0】

補助【32】市房ダム（熊本県）、上津浦ダム（熊本県）、瓜田ダム（宮崎県）、長谷ダム（宮崎県）、西之谷ダム（鹿児島県）、伊良原ダム（福岡県）、油木ダム（福

岡県)、北谷ダム(福岡県)、日向神ダム(福岡県)、猪野ダム(福岡県)、  
芹川ダム(大分県)、野津ダム(大分県)、北川ダム(大分県)、安岐ダム(大  
分県)、青江ダム(大分県)、床木ダム(大分県)、黒沢ダム(大分県)、行  
入ダム(大分県)、祝子ダム(宮崎県)、渡川ダム(宮崎県)、綾南ダム(宮  
崎県)、田代八重ダム(宮崎県)、綾北ダム(宮崎県)、岩瀬ダム(宮崎県)、  
広渡ダム(宮崎県)、立花ダム(宮崎県)、萱瀬ダム(長崎県)、中木庭ダム  
(佐賀県)、松尾ダム(宮崎県)、川辺ダム(鹿児島県)、五ヶ山ダム(福岡  
県)、有田ダム(佐賀県)

#### ○事前放流を実施したダム

直轄【 3】緑川ダム、松原ダム、下釜ダム

機構【 0】

補助【13】岩瀬ダム(宮崎県)、広渡ダム(宮崎県)、日南ダム(宮崎県)、  
立花ダム(宮崎県)、沖田ダム(宮崎県)、綾北ダム(宮崎県)、  
田代八重ダム(宮崎県)、瓜田ダム(宮崎県)、市房ダム(熊本県)、  
氷川ダム(熊本県)、路木ダム(熊本県)、石打ダム(熊本県)、  
上津浦ダム(熊本県)

利水【25】古賀根橋ダム(宮崎県)、芋洗谷調整池ダム(宮崎県)、星山ダム(宮崎県)、  
木之川内ダム(宮崎県)、大淀川第一ダム(宮崎県)、高岡ダム(宮崎県)、  
石河内ダム(宮崎県)、切原ダム(宮崎県)、岩屋戸ダム(宮崎県)、  
竹山ダム(鹿児島県)、永吉ダム(鹿児島県)、高隈ダム(鹿児島県)、  
荒瀬ダム(鹿児島県)、輝北ダム(鹿児島県)、川内川第二ダム(鹿児島県)、  
瀬戸石ダム(熊本県)、船津ダム(熊本県)、幸野ダム(熊本県)、  
清願寺ダム(熊本県)、内谷ダム(熊本県)、油谷ダム(熊本県)、  
夜明ダム(福岡県)、高瀬川ダム(大分県)、諸塚ダム(宮崎県)、  
杉安ダム(宮崎県)

## 10. 海岸の状況

(直轄)

・CCTVで確認の結果、現時点で異常なし。

(補助)

・被害報告なし  
・施設点検を実施中

## 11. 砂防の状況

(直轄)

・被害報告なし  
・桜島(野尻川・有村川・黒神川)で土石流発生(ワイヤーセンサー切断で検知)。CCTV  
で、河道内を安全に流下していることを確認  
・8月30日人工衛星画像を用いた土砂災害調査を実施 確認中

(補助)

・被害報告なし

## 12. 上下水道の状況

(上水道) <記載内容：現在断水戸数（最大断水戸数）、原因、対応状況 の順に記載>

長崎県 雲仙市：26戸（51戸）、水道管破損、給水車にて対応。

佐々町：解消（37戸）

熊本県 水俣市：1戸（27戸）、水道管破損、飲料水配給

宇城市：解消（3戸）

大分県 大分市：解消（31戸）

別府市：30戸（37戸）、水道管破損、給水タンク配布済み

影響戸数605戸、水源地の濁り、飲用制限中、給水袋配布

佐伯市：10戸（101戸）、水道管破損（台風通過後、復旧予定）、給水タンク配布で対応中

臼杵市：解消（7戸）

杵築市：90戸（112戸）、水道管破損、拠点給水設置済み。

由布市：解消、影響戸数約1,480戸、水道水の濁り

宮崎県 小林市：解消（65戸）

西都市：解消（74戸）

椎葉村：解消（53戸）

三郷町：2戸（2戸）、水道管破損、ポリタンク配布済み

高千穂町：解消、影響戸数99戸、水道水の濁り

鹿児島県 鹿児島市：解消（30戸）

日置市：430戸（1,039戸）、停電、発電機で対応中

曾於市：20戸（20戸）、停電、発電機で対応中

南さつま市：24戸（24戸）、停電、給水袋で対応中

南大隅町：108戸（108戸）、水道管破損、集落水道にて対応

中種子町：解消（最大戸数不明）

屋久島町：断水あり、戸数調査中、使用過多、節水呼びかけ

喜界町：解消（最大90戸）

(下水道)

大分県 国東市：下払橋に添架していた下水道管破損、マンホールポンプに塩素剤を投入し消毒を行い簡易放流にて対応予定

鹿児島県 喜界町：浄化センター管理棟の屋根破損、応急対応済み、処理機能への影響

## 13. 道路の対応

○被災による全面通行止め

(高速道路) 継続2箇所【累計：2箇所】

E34 大分道 由布岳PA付近（事前通行止め区間内 ⑩）

8/30（金）道路区域外からの土砂流入

E10 東九州道 臼杵 IC～津久見 IC (事前通行止め区間内⑨)

8/31 (土) 切り土法面の崩壊

(直轄) 継続0箇所【累計：3箇所】

国道10号 鹿児島市吉野町

8/28 (水) 20:20 倒木発生

8/29 (木) 8:50 倒木処理完了

国道34号 長崎県東彼杵郡東彼杵町菅無田郷

8/29 (木) 4:35 倒木発生・規制開始

8/29 (木) 5:50 全面通行止め解除 (片側交互通行)

8/29 (木) 9:20 規制解除

国道3号 日置市東市来町美山～日置市伊集院町桑畑

8/29 (木) 5:00 倒木発生・規制開始

8/29 (木) 19:30 規制解除

(補助国道) 継続4箇所【累計：22箇所 (大分4、宮崎12、鹿児島6)】

(地方道) 継続82箇所【累計：170箇所 (福岡5、長崎2、熊本16、大分65、宮崎25、  
鹿児島57)】

(県公社) なし

#### ○事前通行規制

(高速道路)

継続2箇所【累計：8路線69区間】

(E3九州道、E10宮崎道、E78東九州道、E3A南九州道、日出BP、E34大分道)  
E77九州中央道、E10東九州道)】

① E3A南九州道 市来 IC～鹿児島西 IC【上下線】【4区間】

8/28 22:00 規制開始 (強風)

8/30 19:58 規制解除

② E10宮崎道 小林 IC～田野 IC【上下線】【4区間】

8/28 22:15 規制開始 (雨)

8/30 11:27 規制区間縮小 (都城 IC～田野 IC【2区間】解除)

8/30 16:03 規制解除

③ E3九州道 栗野 IC～鹿児島 IC【上下線】【8区間】

8/28 22:30 規制開始 (強風)

8/30 16:02 規制解除

④ E78東九州道 末吉財部 IC～加治木 JCT【上下線】【5区間】

8/28 22:30 規制開始 (強風)

8/30 16:03 規制区間縮小 (隼人西～加治木 JCT【2区間】解除)

8/30 20:13 規制解除

⑤ E10宮崎道 田野 IC～宮崎 IC【上下線】【2区間】

8/28 22:53 規制開始

8/29 19:21 規制解除



- ⑥ E78 東九州道 延岡南 IC～清武南 IC【上下線】 【11 区間】
  - 8/28 22:53 規制開始 (強風)
  - 8/29 19:21 規制区間縮小 (西都 IC～清武南 IC【5 区間】 解除)
  - 8/30 9:50 規制解除
- ⑦ E3 九州道 えびの IC～栗野 IC【上下線】 【2 区間】
  - 8/29 00:00 規制開始 (雨)
  - 8/30 16:03 規制解除
- ⑧ E10 宮崎道 えびの JCT～小林 IC【上下線】 【1 区間】
  - 8/29 00:00 規制開始 (雨)
  - 8/30 16:03 規制解除
- ⑨ E10 東九州道 臼杵 IC～佐伯 IC【上下線】 【3 区間】
  - 8/29 04:00 規制開始 (雨)
  - 8/30 15:45 規制区間縮小 (津久見 IC～佐伯 IC【2 区間】 解除)
- ⑩ E34 大分道 玖珠 IC～日出 JCT【上下線】 【4 区間】
  - 8/29 04:49 規制開始 (雨)
  - 8/31 08:30 規制区間縮小 (玖珠 IC～湯布院 IC【2 区間】 解除)
- ⑪ E10 東九州道 大分農業文化公園 IC～別府 IC【上下線】 【3 区間】
  - 8/29 04:49 規制開始 (雨)
  - 8/31 09:32 規制解除
- ⑫ 日出 BP 速見 IC～日出 IC【上下線】 【1 区間】
  - 8/29 04:49 規制開始 (雨)
  - 8/31 09:32 規制解除
- ⑬ E10 東九州道 別府 IC～臼杵 IC【上下線】 【4 区間】
  - 8/29 06:45 規制開始 (雨)
  - 8/30 20:15 規制区間縮小 (大分 IC～臼杵 IC【3 区間】 解除)
  - 8/31 09:32 規制解除
- ⑭ E3 九州道 八代 IC～えびの IC【上下線】 【2 区間】
  - 8/29 07:00 規制開始 (雨)
  - 8/30 07:32 規制解除
- ⑮ E3A 南九州道 八代 JCT～日奈久 IC【上下線】 【2 区間】
  - 8/29 07:00 規制開始 (雨)
  - 8/30 07:32 規制解除
- ⑯ E34 大分道 日田 IC～玖珠 IC【上下線】 【2 区間】
  - 8/29 08:10 規制開始 (雨)
  - 8/30 20:00 規制解除
- ⑰ E3 九州道 植木 IC～八代 IC【上下線】 【9 区間】
  - 8/29 11:40 規制開始 (雨)
  - 8/30 07:32 規制解除
- ⑱ E77 九州中央道 嘉島 IC～小池高山 IC【上下線】 【1 区間】
  - 8/29 11:40 規制開始 (雨)

- 8/30 07:32 規制解除
- ⑱ E10 東九州道 安心院 IC～大分農業文化公園 IC 【上下線】 【1 区間】
- 8/29 11:45 規制開始 (雨)
- 8/31 09:32 規制解除
- ⑳ E3 九州道 小倉東 IC～八幡 IC 【2 区間】
- 8/30 04:00 規制開始 (雨)
- 8/30 21:01 規制解除
- 21 E10 東九州道 北九州 JCT～苅田北九州空港 IC 【1 区間】
- 8/30 04:00 規制開始 (雨)
- 8/30 21:01 規制解除
- ㉑ E3 九州道 古賀 IC～福岡 IC 【1 区間】
- 8/30 11:00 規制開始 (雨)
- 8/30 16:29 規制解除

(直轄)

継続 0 箇所 【0 路線 0 区間】

以下は規制解除箇所

国道 226 号 (鹿児島市平川町交差点～指宿市指宿岩本交差点)

8/28 18:00 全面通行止め (越波)

8/29 9:00 規制解除

国道 10 号 (始良市重富～鹿児島市吉野町磯)

8/28 20:00 全面通行止め (越波)

8/29 15:20 規制解除

E3A 南九州道 (薩摩川内水引 IC～市来 IC 間) 【4 区間】

8/28 22:00 全面通行止め (暴風)

8/29 17:00 規制解除

E3A 南九州道 (出水 IC～阿久根 IC 間) 【4 区間】

8/28 22:00 全面通行止め (暴風)

8/29 17:00 規制解除

国道 10 号 (宮崎市高岡町内山～都城市高城町本八重)

8/28 22:00 全面通行止め (雨)

8/29 12:30 規制解除

E78 東九州道 (清武南 IC～日南東郷 IC) 【2 区間】

8/28 22:40 全面通行止め (雨)

8/29 14:30 規制解除

E77 九州中央道 (蔵田交差点～延岡 JCT・IC) 【3 区間】

8/29 1:30 全面通行止め (雨)

8/29 19:00 規制解除

E10 東九州道 (佐伯 IC～延岡南 IC) 【8 区間】

8/29 1:30 全面通行止め (雨)

8/29 19:00 一部規制区間解除 (解除区間:北川 IC~延岡南 IC)  
8/30 1:00 規制解除  
国道 225 号 (鹿児島市平川町長谷迫~鹿児島市下福元町影原)  
8/29 2:40 全面通行止め (雨)  
8/29 11:10 規制解除  
国道 220 号 (垂水市牛根境)  
8/29 3:40 全面通行止め (雨)  
8/29 10:50 規制解除  
国道 220 号 (日南市大字宮浦~日南市風田)  
8/29 5:00 全面通行止め (雨)  
8/29 14:30 規制解除  
国道 10 号 (佐伯市弥生大字門田)  
8/29 9:50 全面通行止め (路面冠水)  
8/29 19:00 規制解除  
E3A 南九州道 (日奈久 IC~水俣 IC 間)【4 区間】  
8/29 10:00 全面通行止め (暴風)  
8/29 18:00 規制解除  
国道 10 号 (佐伯市弥生大字坂本)  
8/29 12:00 全面通行止め (路面冠水)  
8/29 19:00 規制解除  
国道 10 号 (杵築市山香町広瀬)  
8/29 12:30 全面通行止め (路面冠水)  
8/29 19:00 規制解除  
国道 57 号 (雲仙市小浜町南木指字流し合~雲仙市小浜町雲仙字札ノ原)  
8/29 12:10 全面通行止め (雨)  
8/29 22:30 規制解除  
国道 208 号 (大牟田市船津町~浄真町)  
8/29 13:55 全面通行止め (路面冠水)  
8/29 19:15 規制解除  
E77 九州中央道 (雲海橋交差点~平底交差点)【2 区間】  
8/29 14:00 全面通行止め (雨)  
8/29 17:00 規制解除  
国道 57 号 (雲仙市小浜町雲仙字宝原~南島原市深江町甲字裕)  
8/29 14:20 全面通行止め (雨)  
8/29 22:30 規制解除  
国道 208 号 (大牟田市新港町~佐賀市諸富町大字為重)  
8/29 8:30 全面通行止め (暴風)  
8/30 5:00 規制解除  
国道 57 号 (諫早市森山町田尻~諫早市森山町下井牟田)  
8/29 7:40 全面通行止め (暴風)

8/30 5:30 規制解除  
 E78 東九州道（志布志 IC～末吉財部 IC）【6 区間】  
 8/28 19:00 全面通行止め（暴風）  
 8/30 7:00 規制解除  
 E77 九州中央道（小池高山 IC～山都通潤橋 IC 間）【4 区間】  
 8/29 10:00 全面通行止め（雨）  
 8/30 14:45 規制解除  
 国道 57 号（阿蘇市一の宮町坂梨字滝室～阿蘇市一の宮坂梨字小谷）  
 8/29 12:20 全面通行止め（雨）  
 8/30 7:20 規制解除  
 国道 57 号（阿蘇郡南阿蘇村大字立野～南阿蘇村大字立野坂ノ上）  
 8/29 23:30 全面通行止め（雨）  
 8/30 08:15 規制解除  
 国道 201 号（糟屋郡篠栗町笹栗～飯塚市大字八木山）  
 8/30 5:10 全面通行止め（雨）  
 8/30 16:15 規制解除  
 国道 225 号（鹿児島市平川町長谷迫～鹿児島市下福元町影原）  
 8/30 7:40 全面通行止め（雨）  
 8/30 13:00 規制解除

（補助国道・地方道）継続 41 路線 48 区間【累計：123 路線 144 区間（長崎 7、佐賀 2、熊本 23、宮崎 52、鹿児島 18、大分 13、福岡 29）】

（県公社）継続 1 路線 1 区間【累計：5 路線 7 区間（福岡 3、熊本 1、宮崎 1、鹿児島 2）】

## 14. 港湾の状況

### ○港湾施設、海岸保全施設の被災状況

（直轄）

- ・鹿児島港にて、可動式車止めの飛散。ソーラスフェンスが傾斜。港湾利用への影響なし。
- ・平戸瀬戸航路（長崎県）にて、広瀬導流堤の本体ブロックが外れ、転倒している恐れあり。後日、詳細調査予定。

（保安部物件（浮標灯）の流出。）

（補助）水俣港にて、照明灯倒壊 1 基、倒木 2 本。港湾利用への影響なし。

### ○漂流物関係

- ・宮之浦港にて流木が漂着し、泊地埋塞。8/30 除去作業完了。
- ・八代港にて流木滞留。港湾利用への影響あり。9/2 撤去予定。
- ・百貫港にて漂着ごみ。港湾利用への影響なし。9/2 撤去予定。
- ・延岡港海岸にて海岸漂着物（流木）。港湾利用への影響なし。
- ・美々津港海岸にて海岸漂着物（流木・ごみ）。港湾利用への影響なし。

### ○その他

- ・8/28 14:00 湾港（鹿児島県喜界町）の船溜まりにて漁船 1 隻が転覆。

港湾利用への影響なし。8/29 11:00 頃引き揚げ完了。

- ・8/28 21:00 鹿児島港（鹿児島市七ツ島）にて、作業船の押船が転覆し、船員が落水。8/29 に海保により、船員の遺体を発見。
- ・8/29 15:50 鹿児島港（鹿児島市鴨池新町）にて、臨港道路護岸築造工事で据え付けたセルラーブロック上段5函が転倒。台風による時化が治まり次第、詳細調査実施予定。
- ・8/30 11:50 指宿港海岸にて、仮設道路の法崩れ、バリケード破損、養浜砂の流出、離岸堤 本体ブロック1個傾斜。港湾利用への影響なし。
- ・8/30 12:10 別府港にて、2隻（屋形船、瀬渡船）の沈没。  
屋形船は、台風通過後に引揚げ予定。瀬渡船は引揚げ実施中。

## 15. 公園等の状況

### ○公園

（直轄）被害状況：現時点で被害情報なし

- ・海の中道海浜公園：8/29～8/30 臨時閉園（8/31～再開園）
- ・吉野ヶ里歴史公園：8/29～8/30 臨時閉園（8/31～再開園）

（補助）被害状況：

古川街区公園（所在：宮崎市）

倒木、遊戯施設の変形、フェンス・防災倉庫の倒壊 → 撤去・養生作業中  
霊丘（れいきゅう）公園（所在：長崎県島原市）

温水プール屋根の破損 → 人的被害なし。屋根材撤去中。施設閉鎖中。

天ヶ城（あまがじょう）公園（所在：宮崎市）

園路崩壊 → 人的被害なし。通行止め中。

久峰（ひさみね）総合公園（所在：宮崎市）

園路崩壊 → 人的被害なし。通行止め中。

### ○都市施設

被害状況：現時点で被害情報なし

#### ○公営住宅

被害状況：現時点で被害情報なし

# 九州地整 TEC-FORCEの活動状況(R6年台風第10号)

## <九州>

総数【10名】(のべ142人・日)

リエゾン 8名

被災状況調査班等 2名(ハリ)



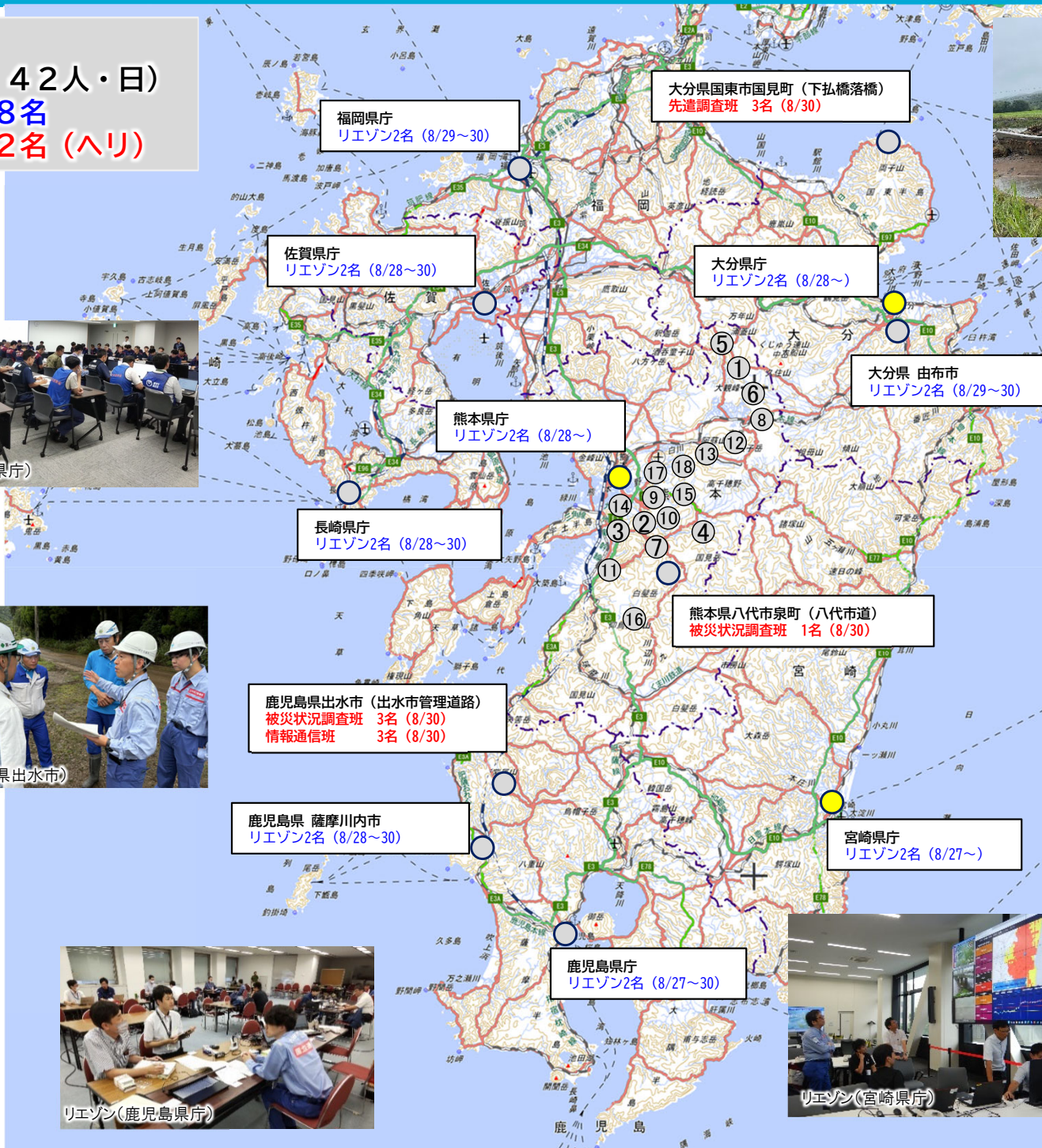
リエゾン(熊本県庁)



TEC-FORCE(鹿児島県出水市)



リエゾン(鹿児島県庁)



福岡県庁  
リエゾン2名(8/29~30)

大分県国東市国見町(下払橋落橋)  
先遣調査班 3名(8/30)

佐賀県庁  
リエゾン2名(8/28~30)

大分県庁  
リエゾン2名(8/28~)

熊本県庁  
リエゾン2名(8/28~)

大分県 由布市  
リエゾン2名(8/29~30)

長崎県庁  
リエゾン2名(8/28~30)

熊本県八代市泉町(八代市道)  
被災状況調査班 1名(8/30)

鹿児島県出水市(出水市管理道路)  
被災状況調査班 3名(8/30)  
情報通信班 3名(8/30)

鹿児島県 薩摩川内市  
リエゾン2名(8/28~30)

宮崎県庁  
リエゾン2名(8/27~)

鹿児島県庁  
リエゾン2名(8/27~30)



リエゾン(宮崎県庁)



TEC-FORCE 下払橋(落橋)

### 【熊本県内派遣市町村】

- ①南小国町  
リエゾン2名(8/29~30)
- ②美里町  
リエゾン2名(8/29~30)
- ③宇土市  
リエゾン2名(8/29~30)
- ④山都町  
リエゾン2名(8/29~30)
- ⑤小国町  
リエゾン2名(8/29~30)
- ⑥阿蘇市  
リエゾン2名(8/29~30)
- ⑦御船町  
リエゾン2名(8/29~30)
- ⑧産山村  
リエゾン2名(8/29~30)
- ⑨益城町  
リエゾン2名(8/29~30)
- ⑩甲佐町  
リエゾン2名(8/29~30)
- ⑪水川町  
リエゾン2名(8/29~30)
- ⑫高森町  
リエゾン1名(8/29~30)
- ⑬南阿蘇村  
リエゾン1名(8/29~30)
- ⑭熊本市  
リエゾン2名(8/29~30)
- ⑮西原村  
リエゾン2名(8/29~30)
- ⑯五木村  
リエゾン2名(8/29~30)
- ⑰菊陽町  
リエゾン2名(8/29~30)
- ⑱大津町  
リエゾン2名(8/29~30)

● 派遣中市町村  
○ 派遣終了市町村

# 九州地整 災害対策車派遣状況(R6年台風第10号)

## <九州>

- ・総数【9台】 (のべ20台・日)
- 排水ポンプ車 7台
- 照明車 2台



排水ポンプ車派遣(大分県内)

- ①山梨子樋門  
市町村: 佐伯市  
場所: 番匠川水系番匠川左岸10K655  
内訳: 排水ポンプ車 N=1台 (8/29~30)
- ②女島樋門  
市町村: 佐伯市  
場所: 番匠川水系番匠川左岸1K550  
内訳: 排水ポンプ車 N=1台 (8/29~30)
- ③川原崎樋門  
市町村: 延岡市  
場所: 五ヶ瀬川  
内訳: 排水ポンプ車 N=1台 (8/28~30)  
照明車 N=1台 (8/28~29)
- ④北川熊田地先  
市町村: 延岡市  
場所: 五ヶ瀬川  
内訳: 排水ポンプ車 N=1台 (8/28~30)  
照明車 N=1台 (8/28~30)
- ⑤下三財地先  
市町村: 西都市  
場所: 三財川 (一ツ瀬川水系)  
内訳: 排水ポンプ車 N=1台 (8/29)
- ⑥横江排水機場  
市町村: 新富町  
場所: 一ツ瀬川  
内訳: 排水ポンプ車 N=1台 (8/29~30)
- ⑦富吉 (六田川排水機場)  
市町村: 宮崎県  
場所: 大淀川  
内訳: 排水ポンプ車 N=1台 (8/29~30)



排水ポンプ車派遣(宮崎県内)



排水ポンプ車派遣(宮崎県内)





# 台風10号に係る被害状況（建政室所管施設）

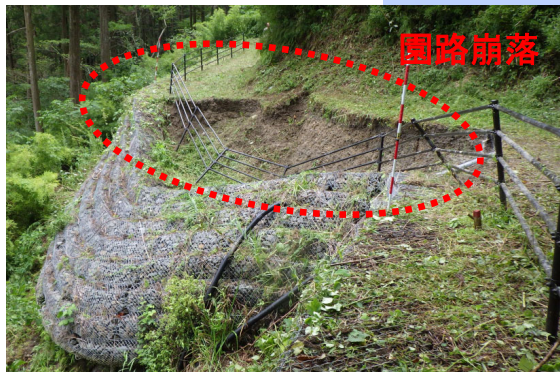
れいきゅう  
霊丘公園（長崎県島原市）  
【被害状況】プール屋根の破損  
※人的被害なし  
※屋根材の撤去中



ひさみね  
久峰総合公園（宮崎県宮崎市）  
【被害状況】園路崩落  
※人的被害なし  
※通行止め措置済



あまがじょう  
天ヶ城公園（宮崎県宮崎市）  
【被害状況】園路崩落  
※人的被害なし  
※通行止め措置済



ふるかわ  
古川街区公園（宮崎県宮崎市）  
【被害状況】倒木、遊戯施設変形、フェンス倒壊等  
※人的被害なし  
※倒木・飛散物撤去等の応急対策済

