



令和 6 年 9 月 4 日  
九州地方整備局

## 令和 6 年台風第 10 号に伴う大雨について

### 【速報版】（第 1 報）

【大分川水系、大淀川水系、肝属川水系】

○令和 6 年 8 月の台風 10 号に伴う九州地方整備局管内の一級水系の  
雨量、水位情報等について

令和 6 年 8 月の台風 10 号により、氾濫危険水位を超過した大分川水系、大淀川水系、肝属川水系の雨量や水位の情報についてとりまとめました。  
今回及び今後の出水に対して、引き続き全力で取り組んでまいります。

【問い合わせ先】国土交通省 九州地方整備局 河川部

河川計画課長 しまだ たかと  
嶋田 剛士（内線：3611）

建設専門官 おおつか けんじ  
大塚 健司（内線：3616）

電話：092-471-6331（代表）

※本資料の数値は、速報値及び暫定値であるため、今後の調査で変わる可能性があります。

## 1. 出水状況

・大分川、大淀川、肝属川の 3水系で氾濫危険水位を超過。

○ 氾濫発生 なし

○ 氾濫危険水位超過 3水系 4河川 4地点

大分川水系：大分川(同尻)、賀来川(宮苑)

大淀川水系：本庄川(嵐田)

肝属川水系：始良川(始良橋)

## 2. ホットラインの実施

以下の16水系において関係自治体に対しホットラインを実施。

遠賀川水系7市13町1村

山国川水系1市2町

大分川水系2市

番匠川水系5市

五ヶ瀬川水系1市

小丸川水系2町

大淀川水系1市2町

肝属川水系1市2町

川内川水系3市2町

球磨川水系3市6町3村

緑川水系1市

菊池川水系4市4町

筑後川水系2市

嘉瀬川水系2市

六角川水系3市3町

松浦川水系2市

※ホットライン:河川事務所長から市町村長に対して河川等の情報を直接提供する仕組み

## 3. 緊急速報メールを活用した洪水情報のプッシュ型配信

3水系で計3回の洪水情報のプッシュ型配信を実施。

大分川水系：1回

大淀川水系：1回

肝属川水系：1回

※洪水情報:指定河川洪水予報の氾濫危険情報(警戒レベル4相当)及び氾濫発生情報(警戒レベル5相当)

の発表を契機として、住民の主体的な避難を促進するために配信する情報

※プッシュ型配信:受信者側が要求しなくても発信者側から情報が配信される仕組み

# 令和6年台風第10号に伴う大雨について【速報版】 (第1報)

大分川水系、大淀川水系、肝属川水系

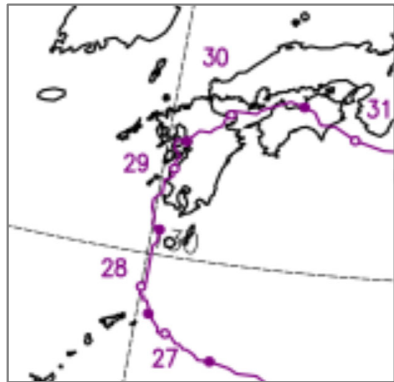
令和6年9月4日  
九州地方整備局

# 目 次

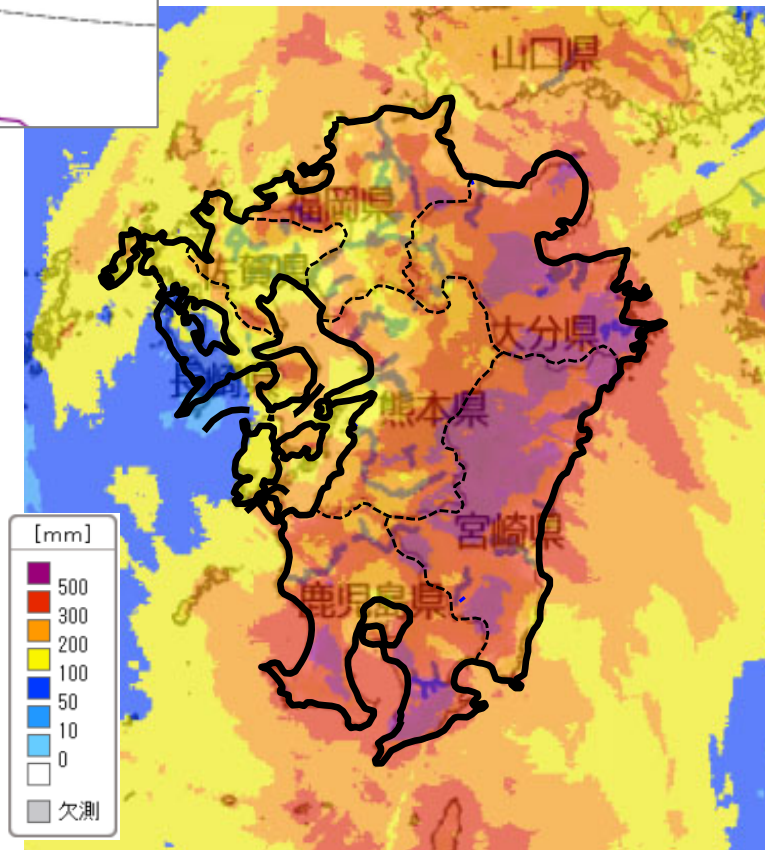
1. 気象・降雨の概要	2
2. 河川の水位の状況	3
3. ダムの洪水調節の状況	4
4. 大分川水系	7
5. 大淀川水系	14
6. 肝属川水系	19

# 1. 気象・降雨の概要

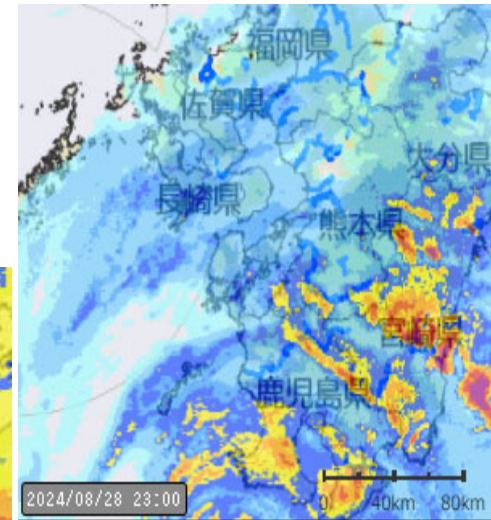
- 台風10号に伴い、8月27日（火）から30日（金）にかけて、九州東部を中心に広範囲が大雨となった。
- 28日に鹿児島県に暴風、波浪、高潮特別警報、29日に大分県、宮崎県、鹿児島県に「顕著な大雨に関する気象情報」が発表された。



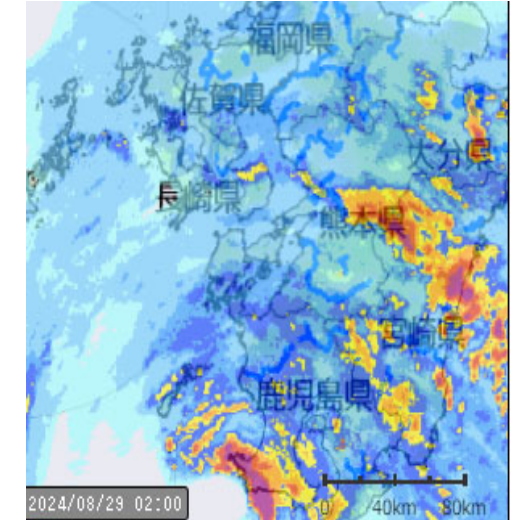
◀令和6年台風10号ルート図  
気象庁ホームページ 台風経路図より抜粋  
※経路上の○印は午前9時、●印は午後9時の位置



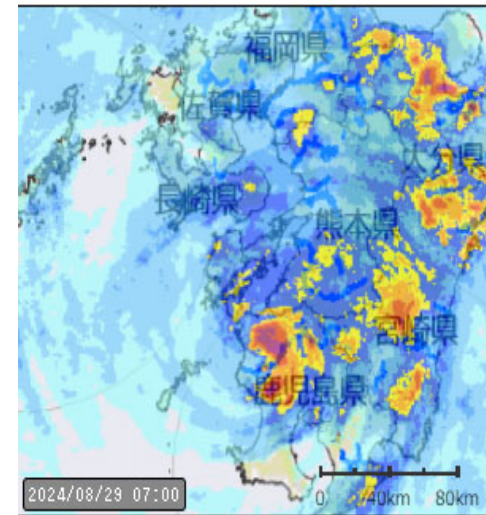
8/27 12:00~8/30 24:00 時間累積レーダ雨量  
(統一河川情報システムにより作成した図を加工)



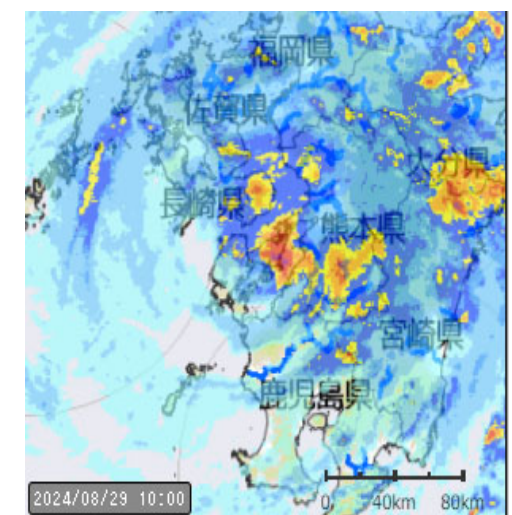
28日 23時頃



29日 2時頃



29日 7時



29日 10時

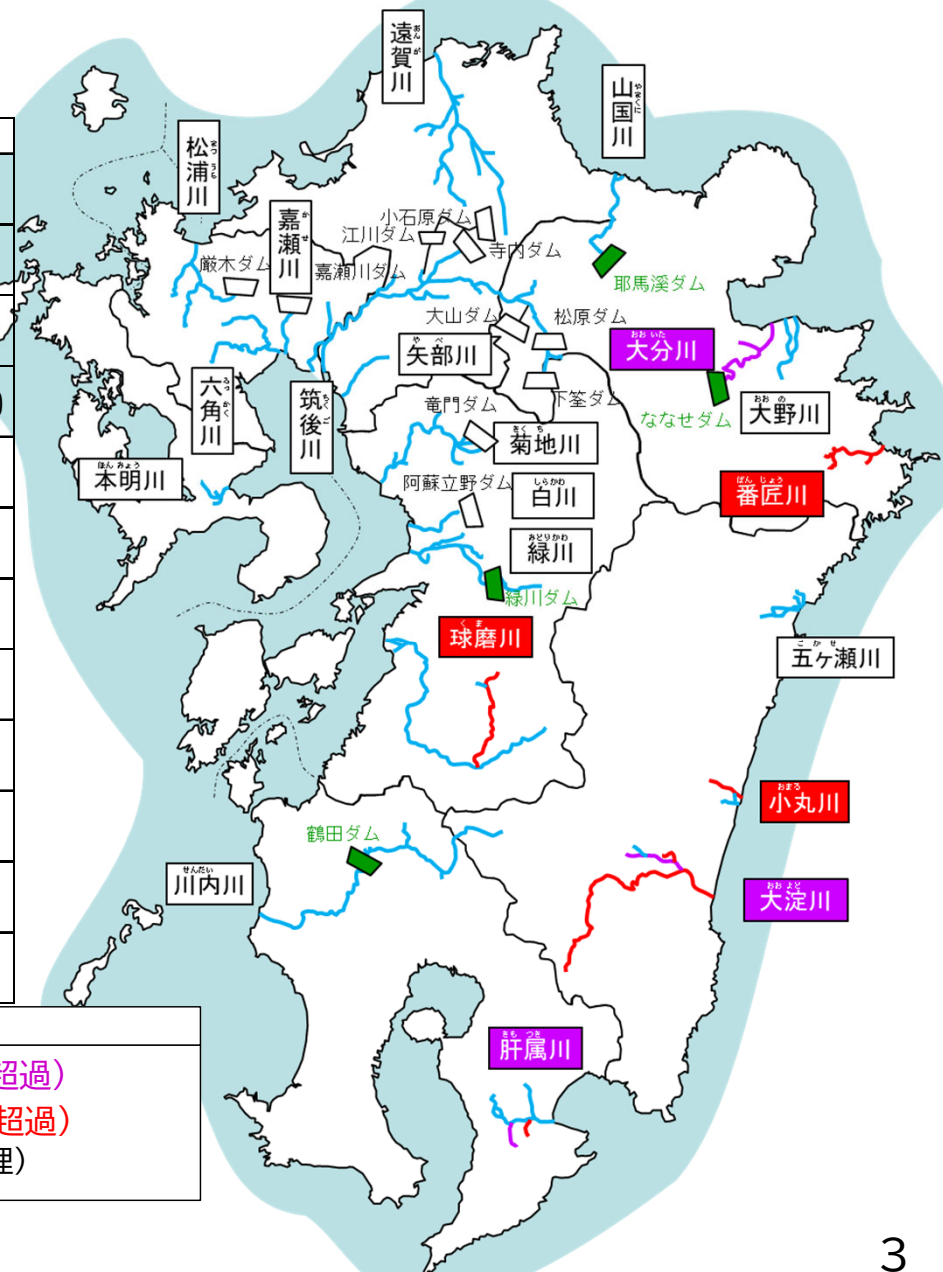
雨量データ (統一河川情報システム)

# 2. 河川の水位の状況

●九州内20の一級水系のうち、3水系で氾濫危険水位(レベル4)に達し、1観測所では、観測史上1位の水位を記録した。

## 1. 河川出水状況(国管理)

水系	河川	水位観測所	今回ピーク水位 (m)		既往最高 (m)	
おおいた大分川	おおいた大分川	どうじり同尻	5.39 観測史上4位	レベル4	8/29(木) 7:40	6.40 R2 7/8 0:50
	かく賀来川	みやぞの宮苑	3.94 観測史上1位	レベル4	8/29(木) 7:30	3.85 S54 9/4 4:00
ばんじょう番匠川	ばんじょう番匠川	ばんじょうばし番匠橋	5.22 観測史上16位	レベル3	8/29(木)12:40	7.06 H29 9/17 16:26
	かたかわ堅田川	かたばし堅田橋	4.61 観測史上7位	レベル3	8/29(木)13:40	5.46 H16 10/20 11:00
	くるす久留須川	まにわばし間庭橋	4.88 観測史上13位	レベル3	8/29(木) 7:00	6.34 H9 9/16 15:00
おまる小丸川	おまる小丸川	おまるおおし小丸大橋	5.26 観測史上6位	レベル3	8/29(木) 6:10	6.09 H17 9/6 11:00
	おおよど大淀川	たけした岳下	4.59 観測史上13位	レベル3	8/29(木) 0:00	5.53 R4 9/18 20:20
おおよど大淀川	ほんじょう本庄川	あらしだ嵐田	5.33 観測史上4位	レベル4	8/29(木)10:40	6.55 H17 9/6 9:00
	ふかし深年川	おおたばる太田原	6.50 観測史上8位	レベル3	8/29(木)10:50	9.04 H17 9/6 10:00
	きもつき肝属川	あいらばし始良橋	5.65 観測史上7位	レベル4	8/29(木) 2:10	6.21 H30 9/10 10:00
きもつき肝属川	こうやま高山川	こうやまばし高山橋	5.20 観測史上26位	レベル3	8/29(木) 6:00	6.09 H20 9/18 21:00
	くま球磨川	かわべ川辺川	5.52 観測史上15位	レベル3	8/29(木)14:40	8.07 R2 7/4 9:00



凡例

- レベル4 (氾濫危険水位超過)
- レベル3 (避難判断水位超過)
- 洪水調節 実施ダム(国管理)

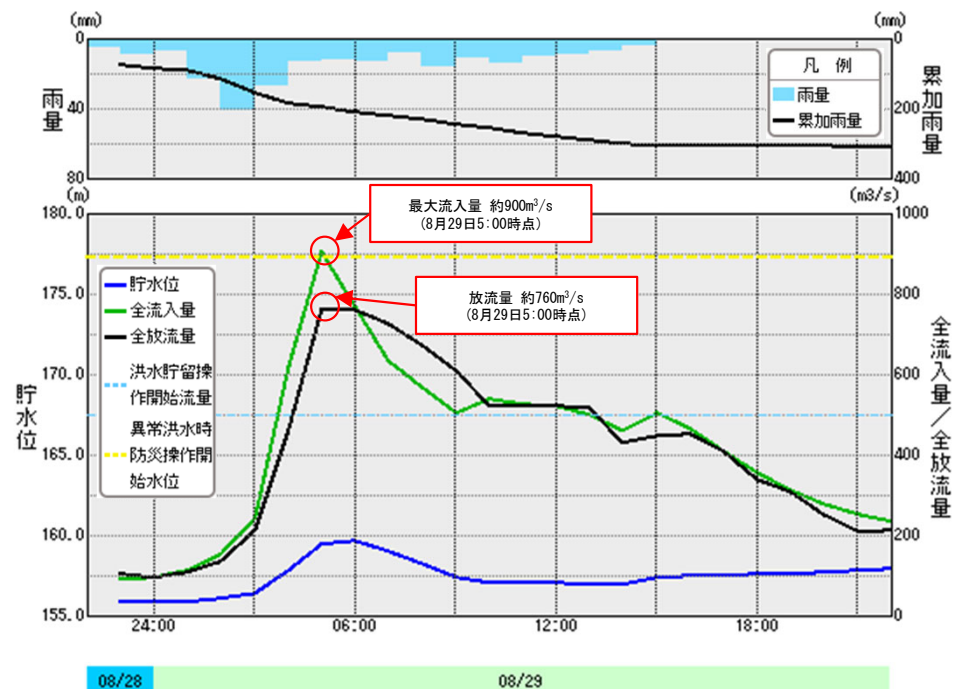
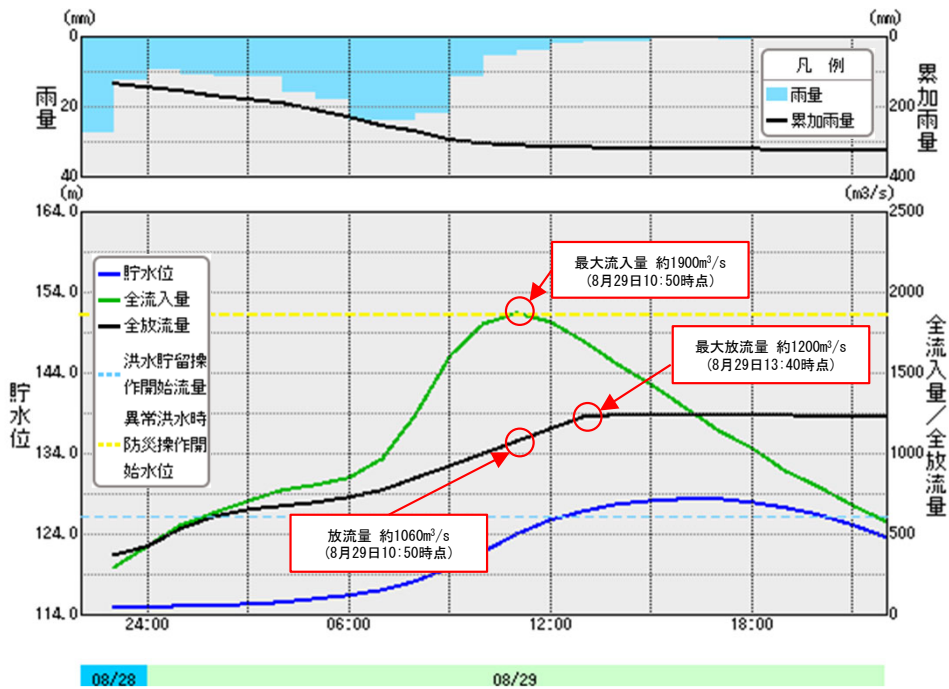
※本資料の数値は速報値であるため今後変更の可能性があります。



# 3. ダムの洪水調節の状況（鶴田ダム、緑川ダム）

つるだ  
**鶴田ダム**（川内川水系川内川）

みどりかわ  
**緑川ダム**（緑川水系緑川）



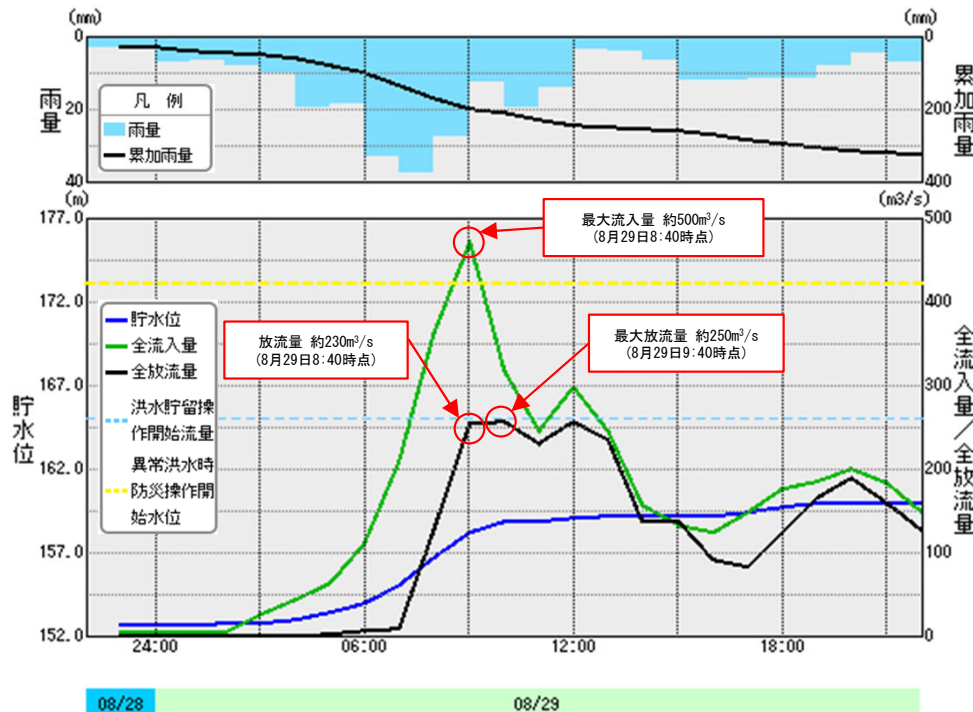
洪水時にはダムに流れ込む水量の一部を貯め、ピーク時に下流へ流す水量を最大約4割低減（放流量最大約840m<sup>3</sup>/sカット）

洪水時にはダムに流れ込む水量の一部を貯め、ピーク時に下流へ流す水量を最大約2割低減（放流量最大約140m<sup>3</sup>/sカット）

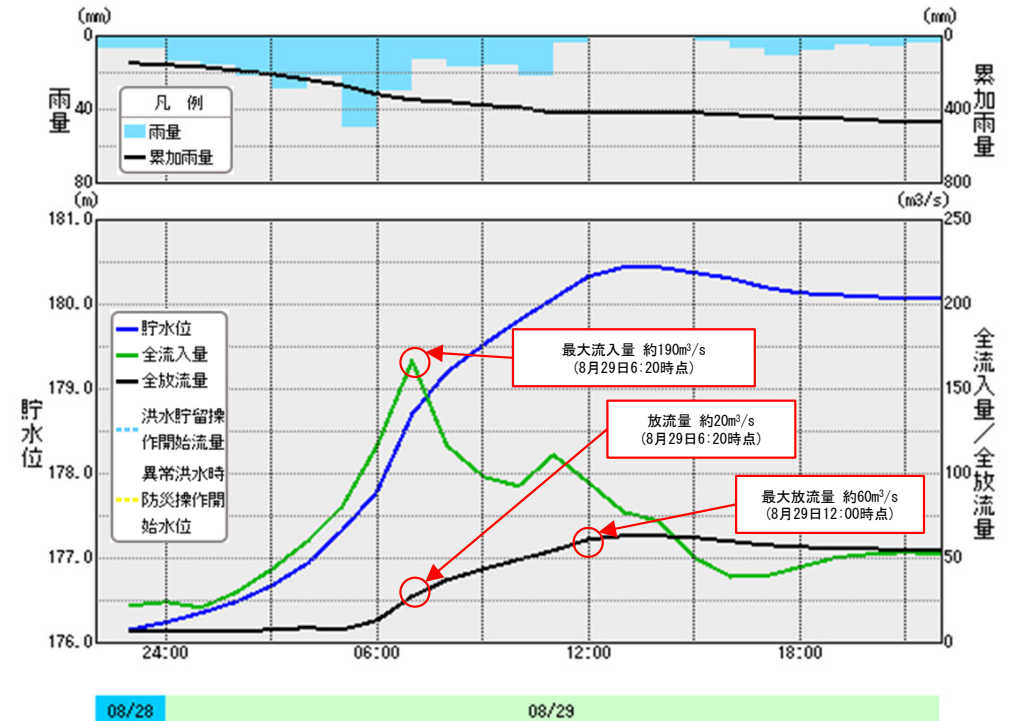


# 3. ダムの洪水調節の状況（耶馬溪ダム、ななせダム）

やばけい  
耶馬溪ダム（山国川水系山移川）



ななせダム（大分川水系七瀬川）



洪水時にはダムに流れ込む水量の一部を貯め、ピーク時に下流へ流す水量を最大約5割低減（放流量最大約270m<sup>3</sup>/sカット）

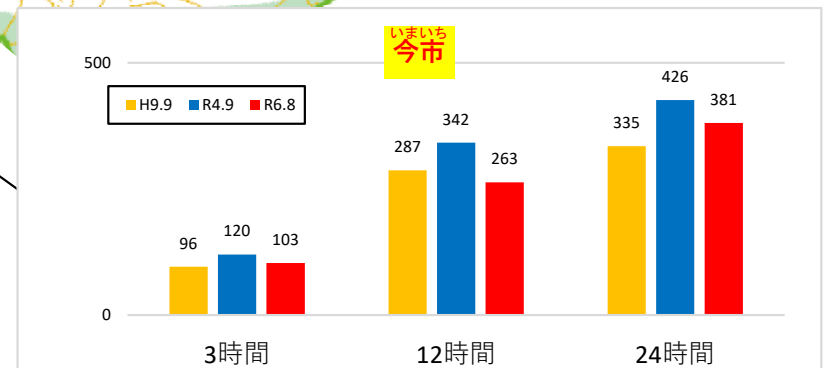
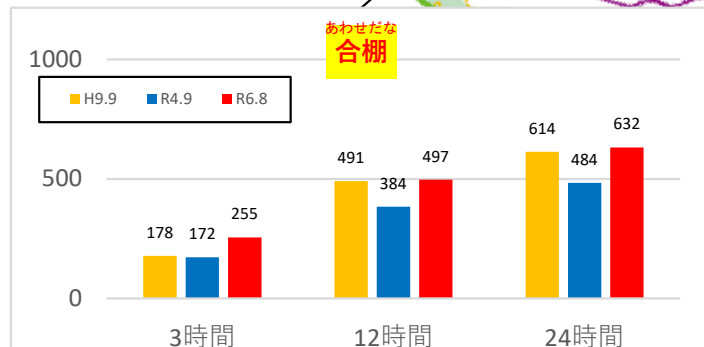
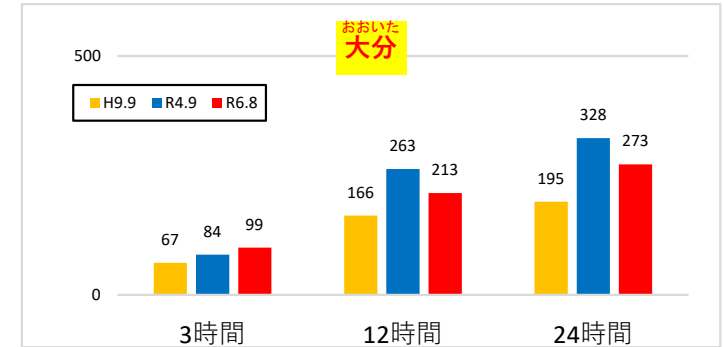
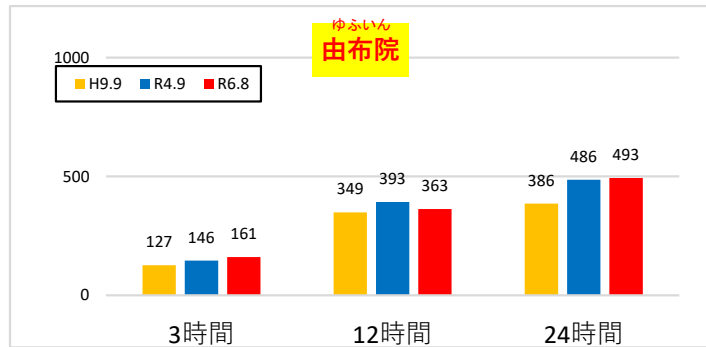
洪水時にはダムに流れ込む水量の一部を貯め、ピーク時に下流へ流す水量を最大約9割低減（放流量最大約170m<sup>3</sup>/sカット）

# 4. 大分川水系

# 4. 降雨の概要 (大分河流域)

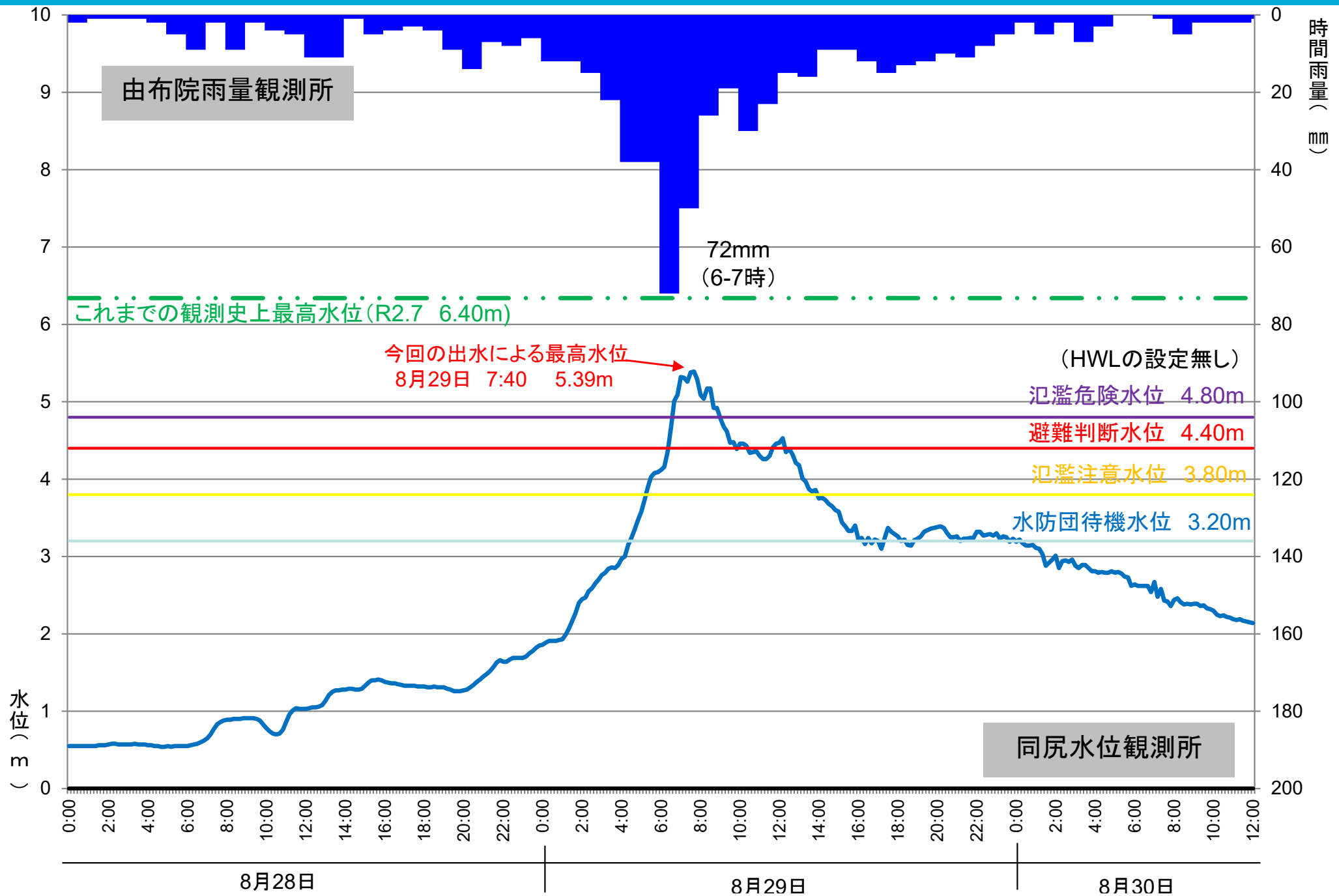
あわせだな

- 別府市合棚観測所では、1時間雨量110mmを記録



※本資料の数値は、速報値及び暫定値であるため、今後の調査で変わる可能性があります  
 ※グラフの時間雨量は、正時の間に降った雨量を便宜的に当該時間に表示したものです

# 4. 水位の概要 (同尻水位観測所：大分川水系大分川)

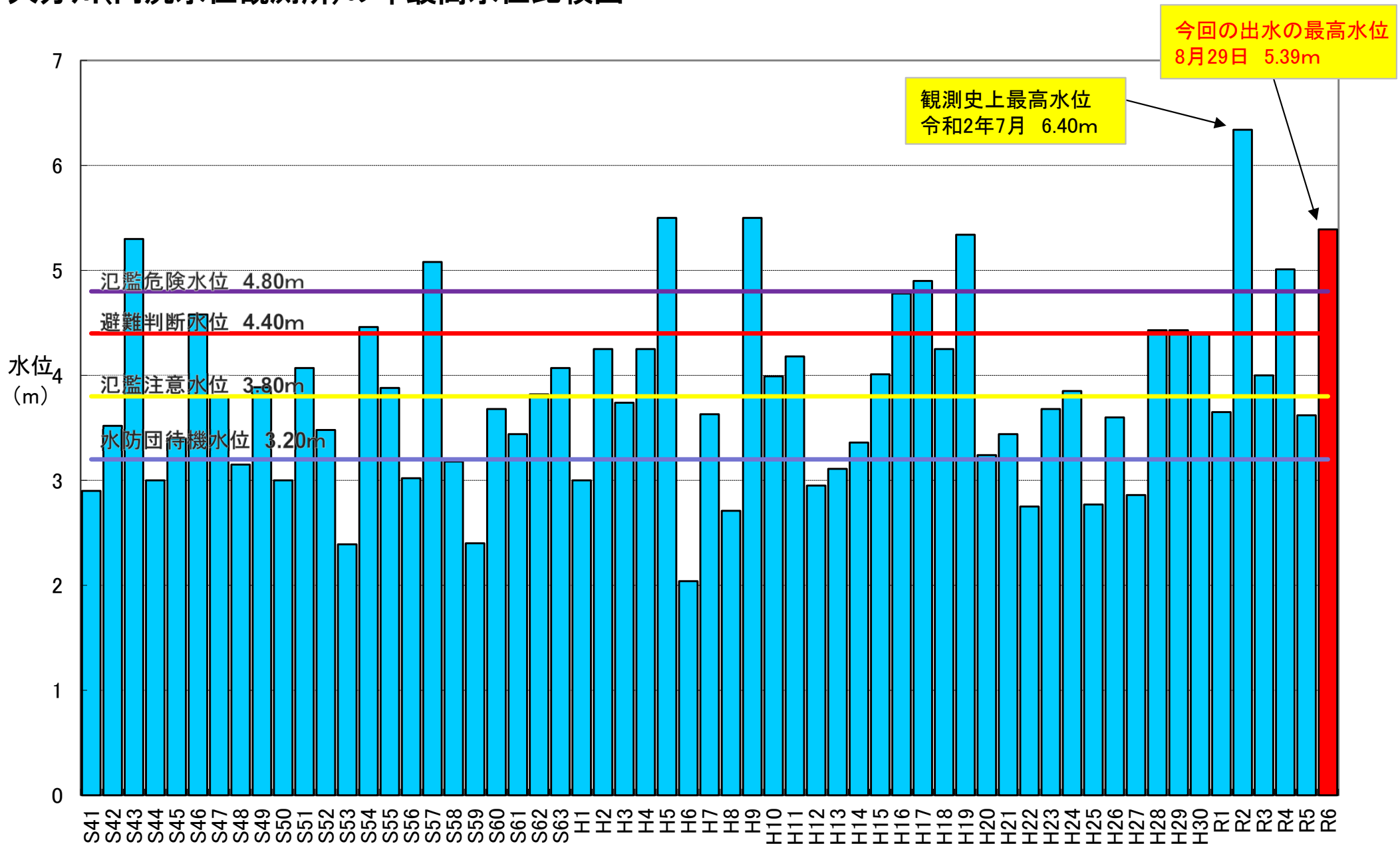


※本資料の数値は、速報値及び暫定値であるため、今後の調査で変わる可能性があります

※グラフの時間雨量は、正時の間に降った雨量を便宜的に当該時間に表示したものです

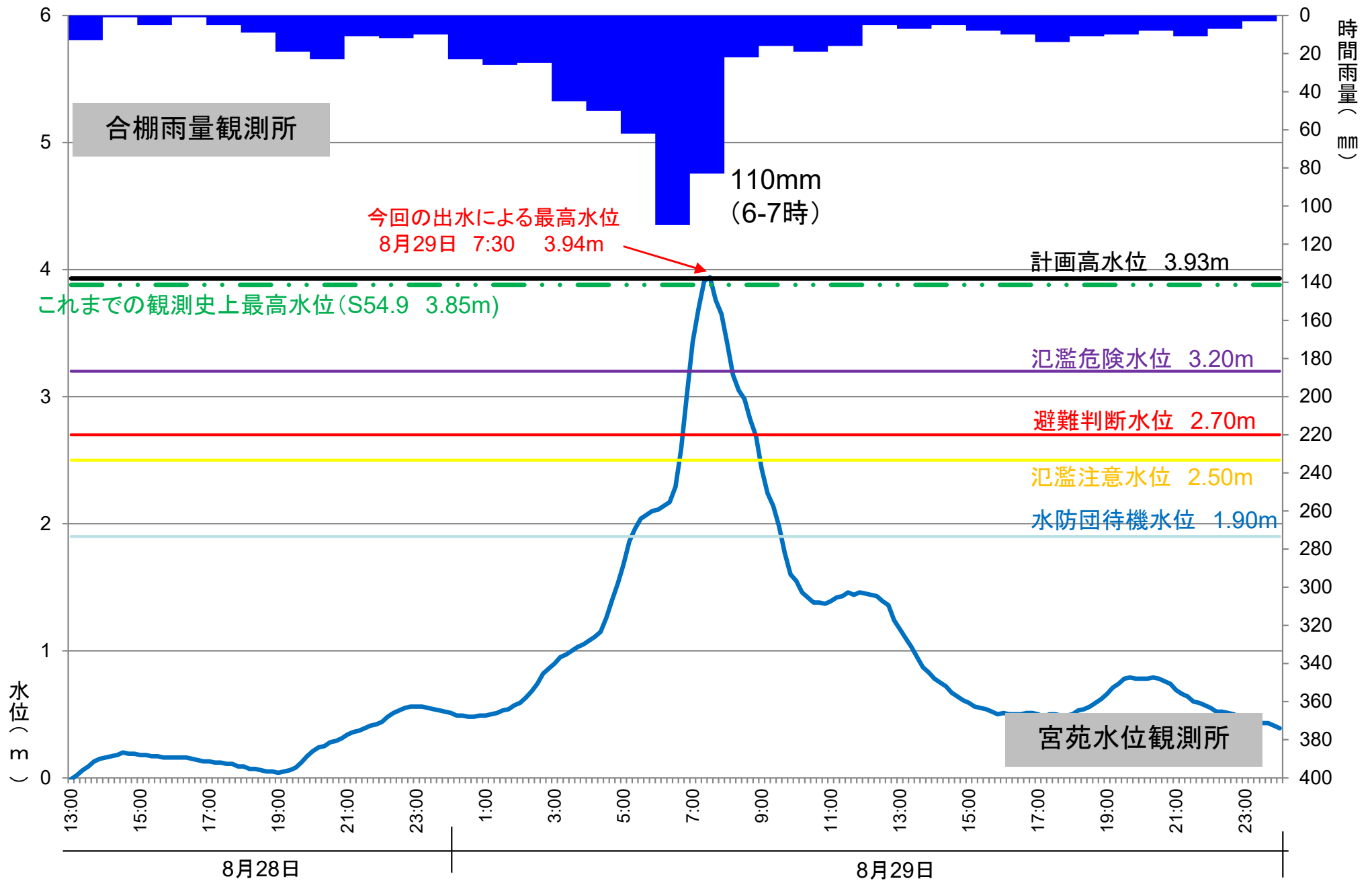
# 4. 水位の概要 (同尻水位観測所：大分川水系大分川)

大分川(同尻水位観測所)の年最高水位比較図



※本資料の数値は、速報値及び暫定値であるため、今後の調査で変わる可能性があります

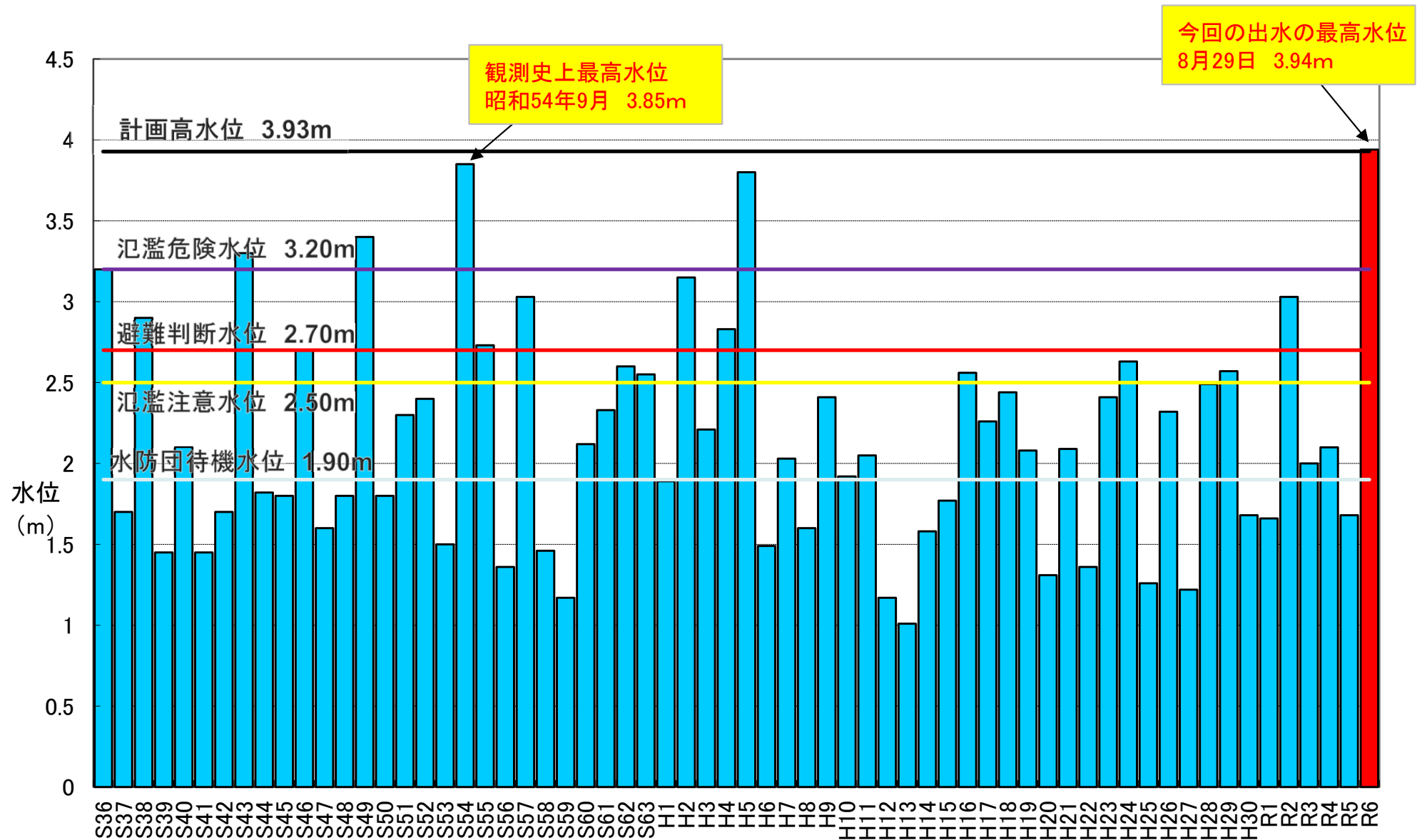
# 4. 水位の概要 (宮苑水位観測所：大分川水系賀来川)



※本資料の数値は、速報値及び暫定値であるため、今後の調査で変わる可能性があります  
 ※グラフの時間雨量は、正時の間に降った雨量を便宜的に当該時間に表示したものです

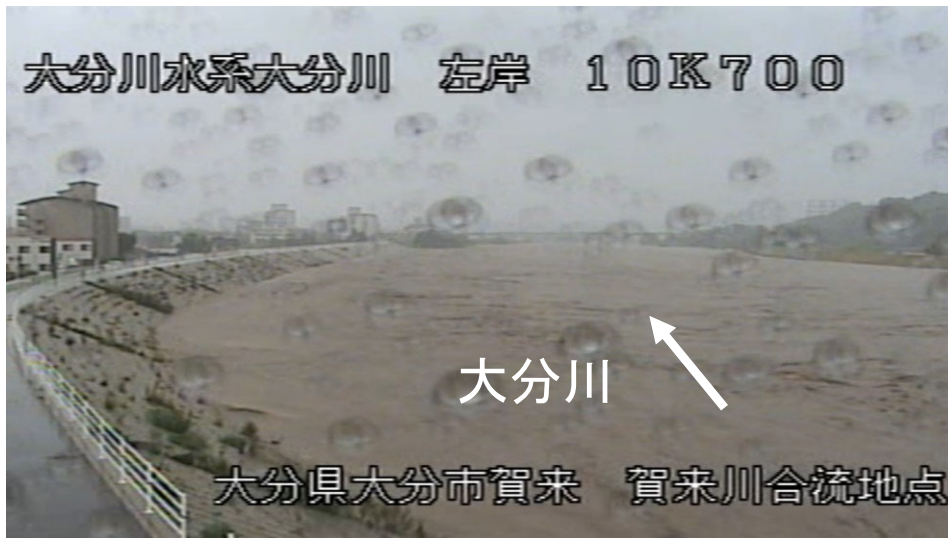
# 4. 水位の概要（宮苑水位観測所：大分川水系賀来川）

賀来川(宮苑水位観測所)の年最高水位比較図



※本資料の数値は、速報値及び暫定値であるため、今後の調査で変わる可能性があります

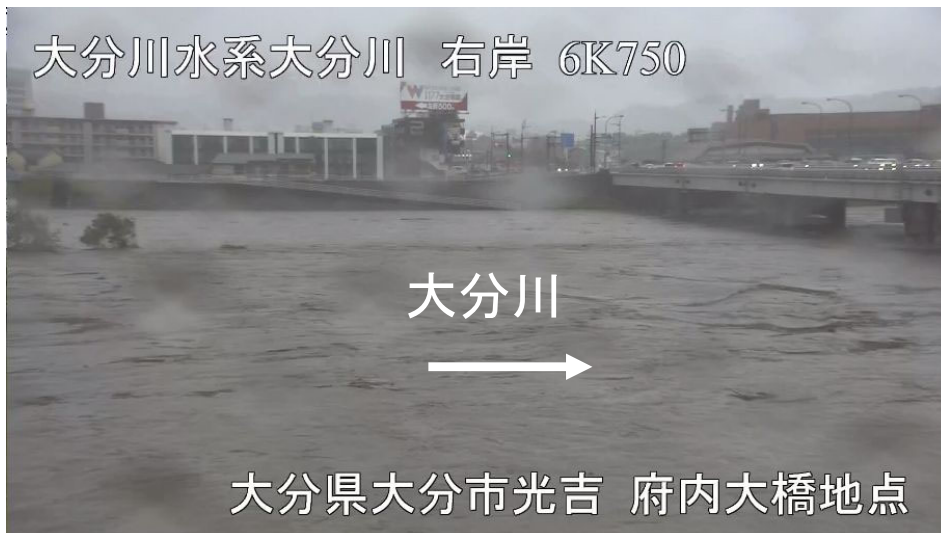
# 4. 河川の増水状況 (大分川流域)



大分川水系大分川 (国管理) 10k700付近  
(8月29日8時10分頃)



大分川水系賀来川 (国管理) 1k300付近  
(8月29日7時50分頃)



大分川水系大分川 (国管理) 6k750付近  
(8月29日8時00分頃)



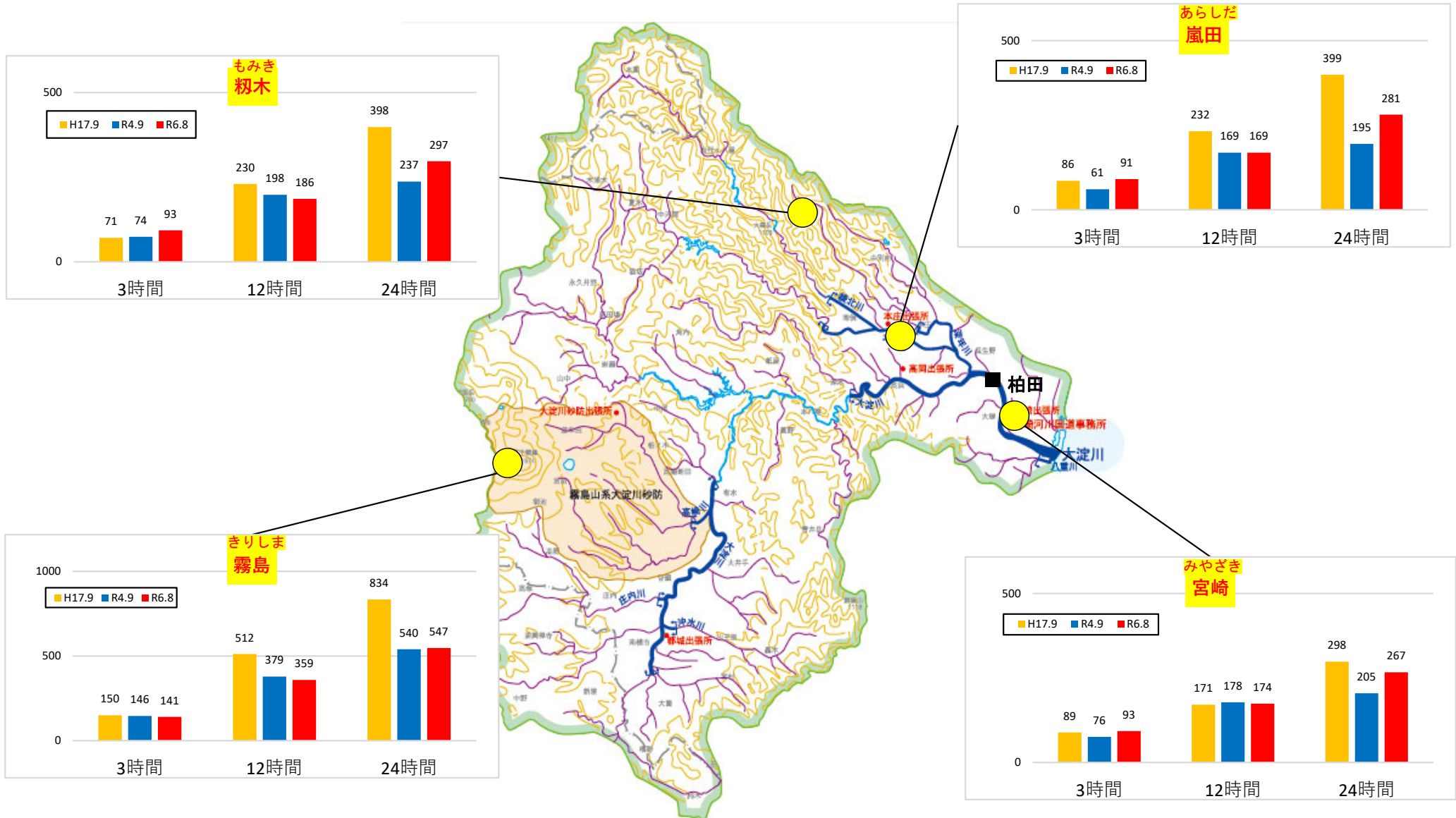
平常時の大分川水系大分川



# 5. 大淀川水系

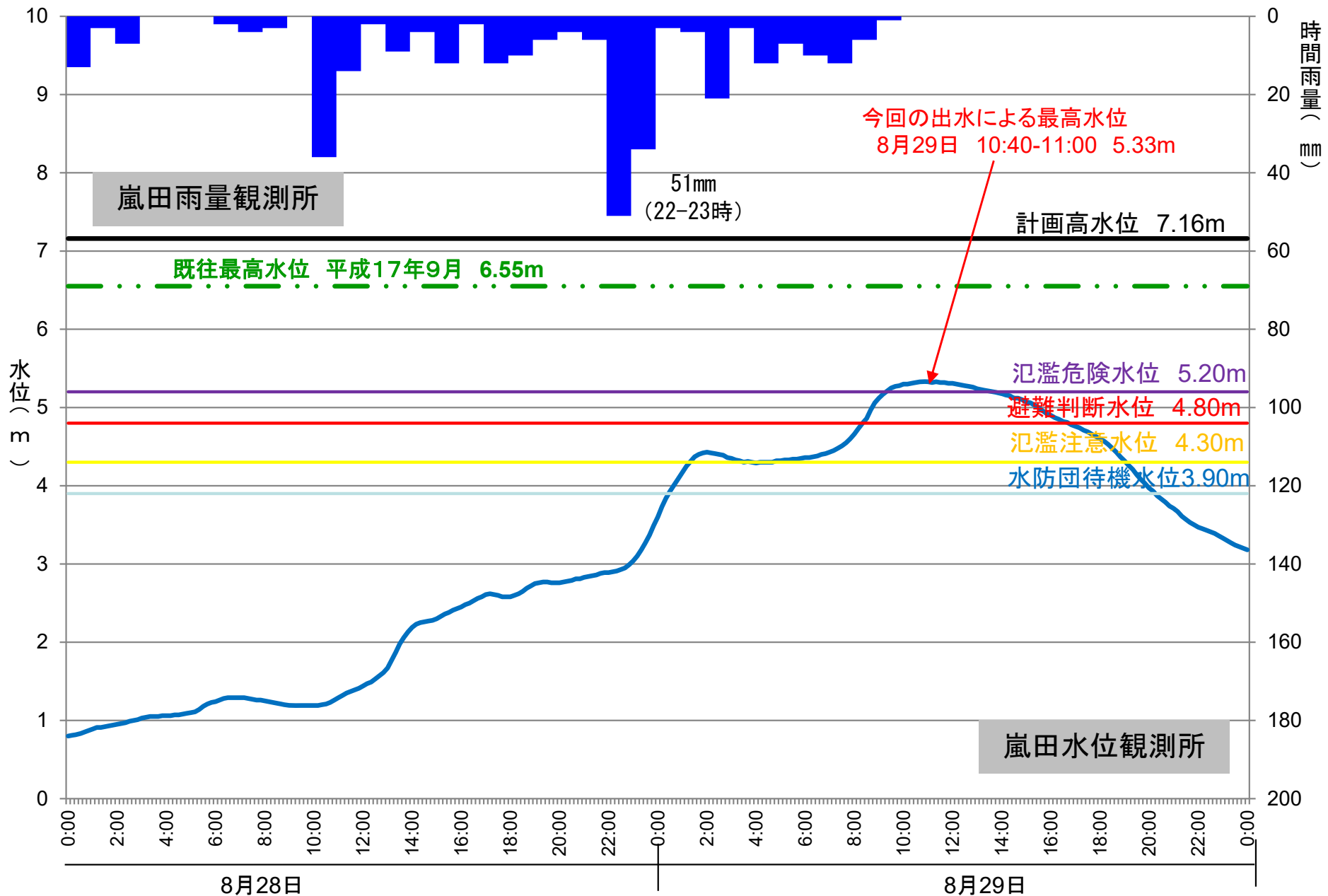
# 5. 降雨の概要 (大淀川流域)

霧島市霧島観測所では、1時間雨量61mmを記録



※本資料の数値は、速報値及び暫定値であるため、今後の調査で変わる可能性があります  
 ※グラフの時間雨量は、正時の間に降った雨量を便宜的に当該時間に表示したものです

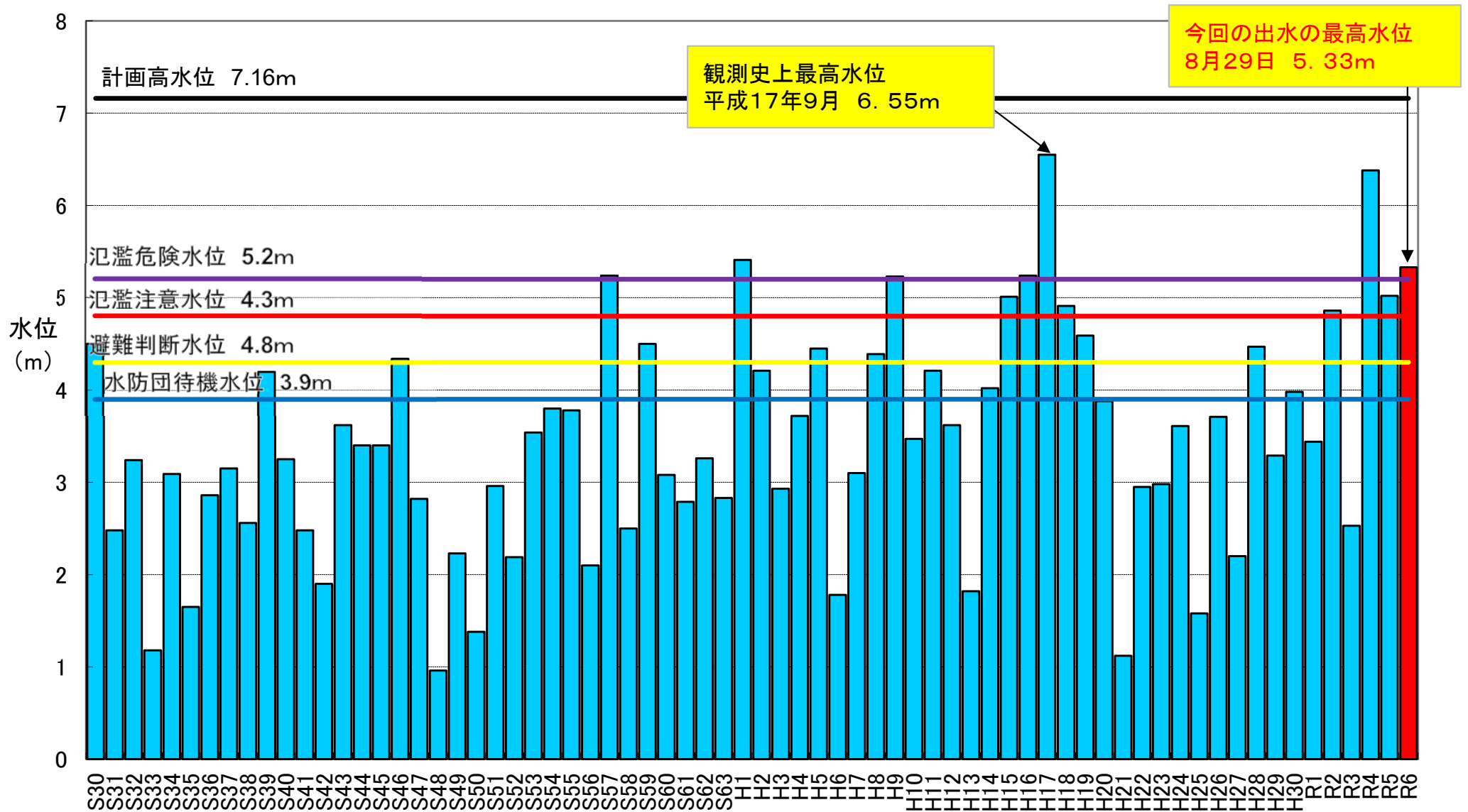
# 5. 水位の概要 (嵐田水位観測所：大淀川水系本庄川)



※本資料の数値は、速報値及び暫定値であるため、今後の調査で変わる可能性があります  
 ※グラフの時間雨量は、正時の間に降った雨量を便宜的に当該時間に表示したものです

# 5. 水位の概要 (嵐田水位観測所：大淀川水系本庄川)

本庄川(嵐田水位観測所)の年最高水位比較図



※本資料の数値は、速報値及び暫定値であるため、今後の調査で変わる可能性があります

# 5. 河川の増水状況（大淀川流域）



大淀川水系本庄川（国管理）14k500付近  
（8月29日10時10分頃）



大淀川水系本庄川（国管理）0k00付近  
（8月29日10時30分頃）



大淀川水系本庄川（国管理）6k900付近  
（8月29日11時00分頃）

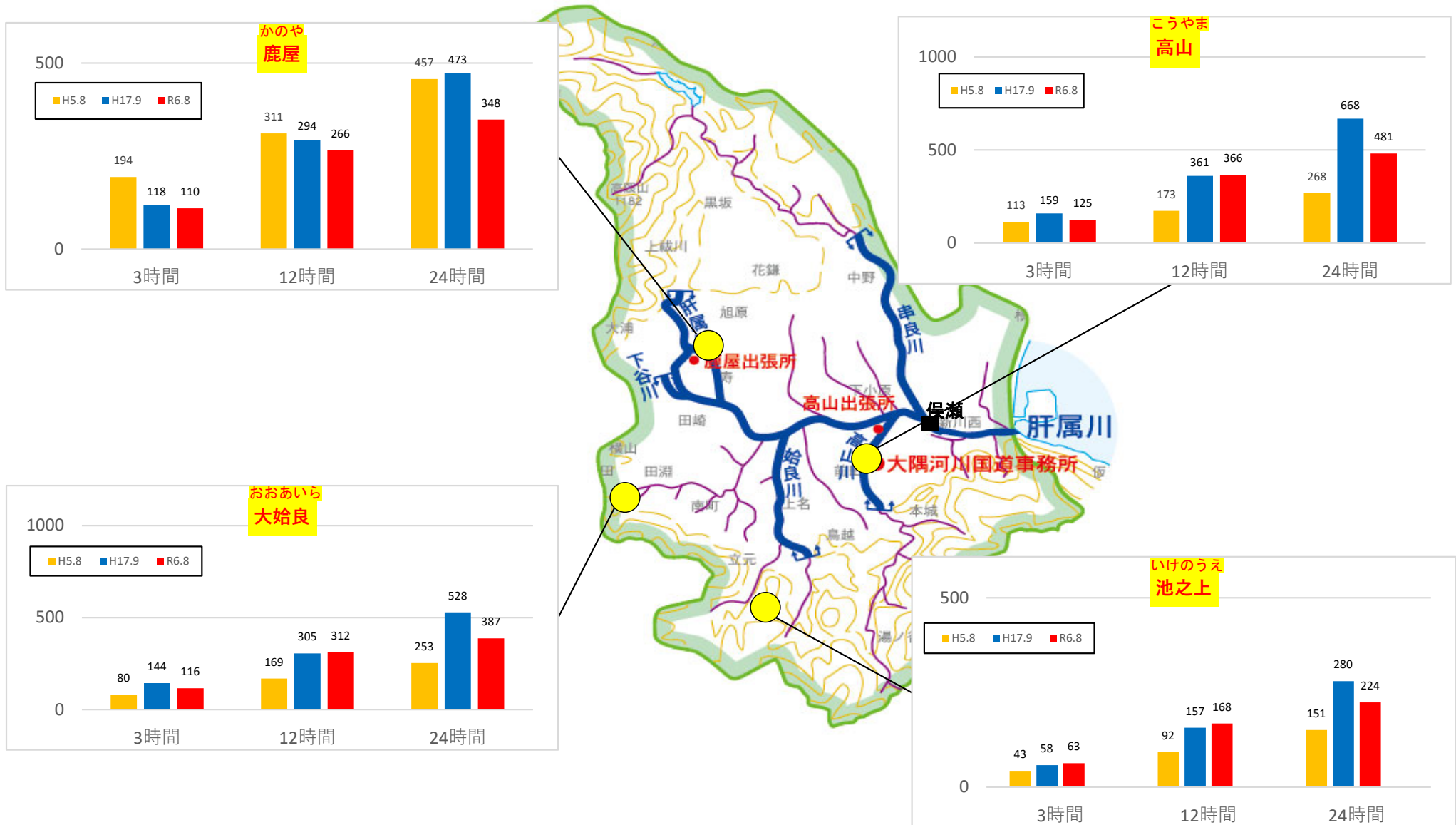


平常時の大淀川水系本庄川

# 6. 肝属川水系

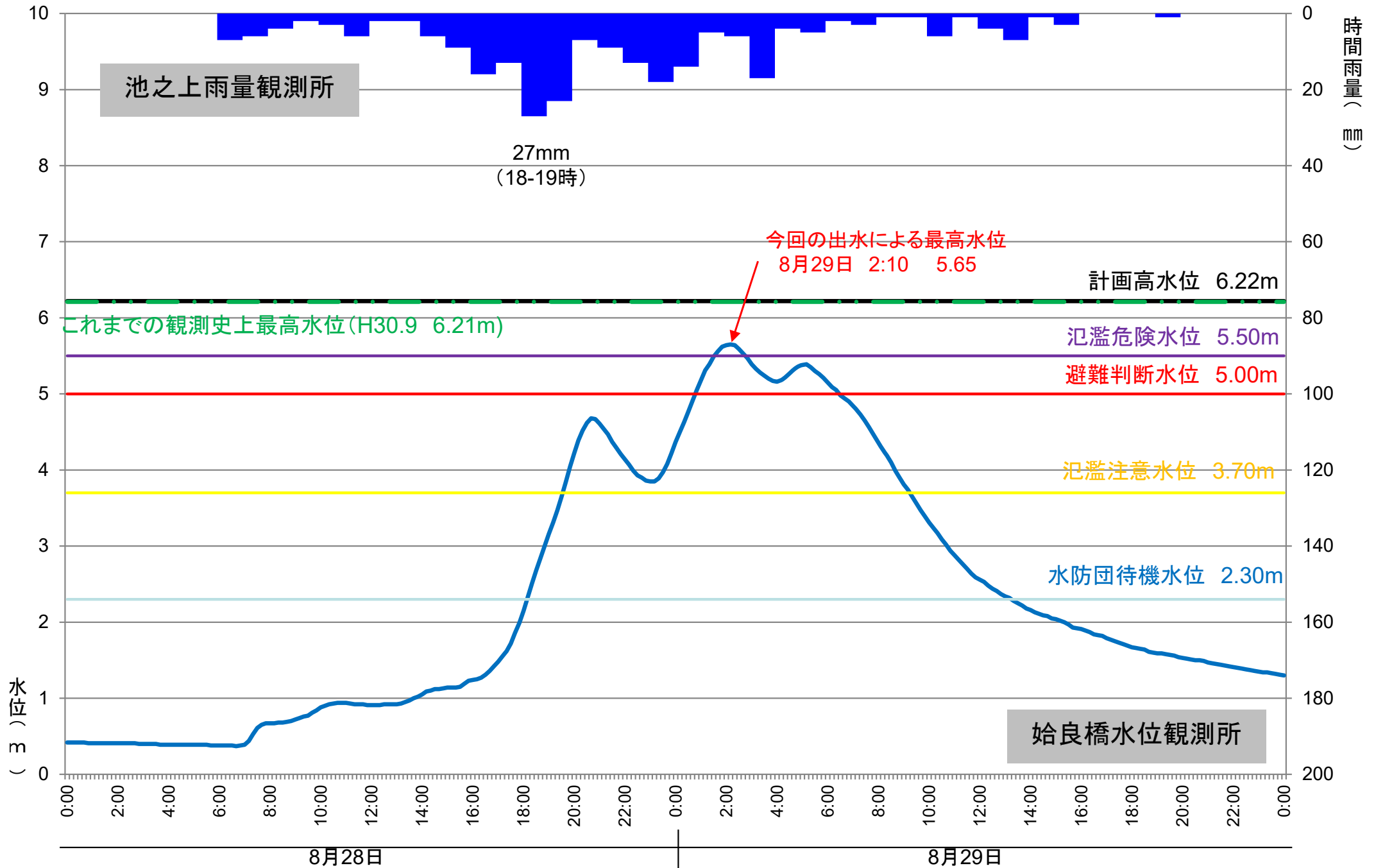
# 6. 降雨の概要（肝属川流域）

・鹿屋市鹿屋観測所では、1時間雨量56mmを記録



※本資料の数値は、速報値及び暫定値であるため、今後の調査で変わる可能性があります  
 ※グラフの時間雨量は、正時の間に降った雨量を便宜的に当該時間に表示したものです

# 6. 水位の概要 (始良橋水位観測所：肝属川水系始良川)

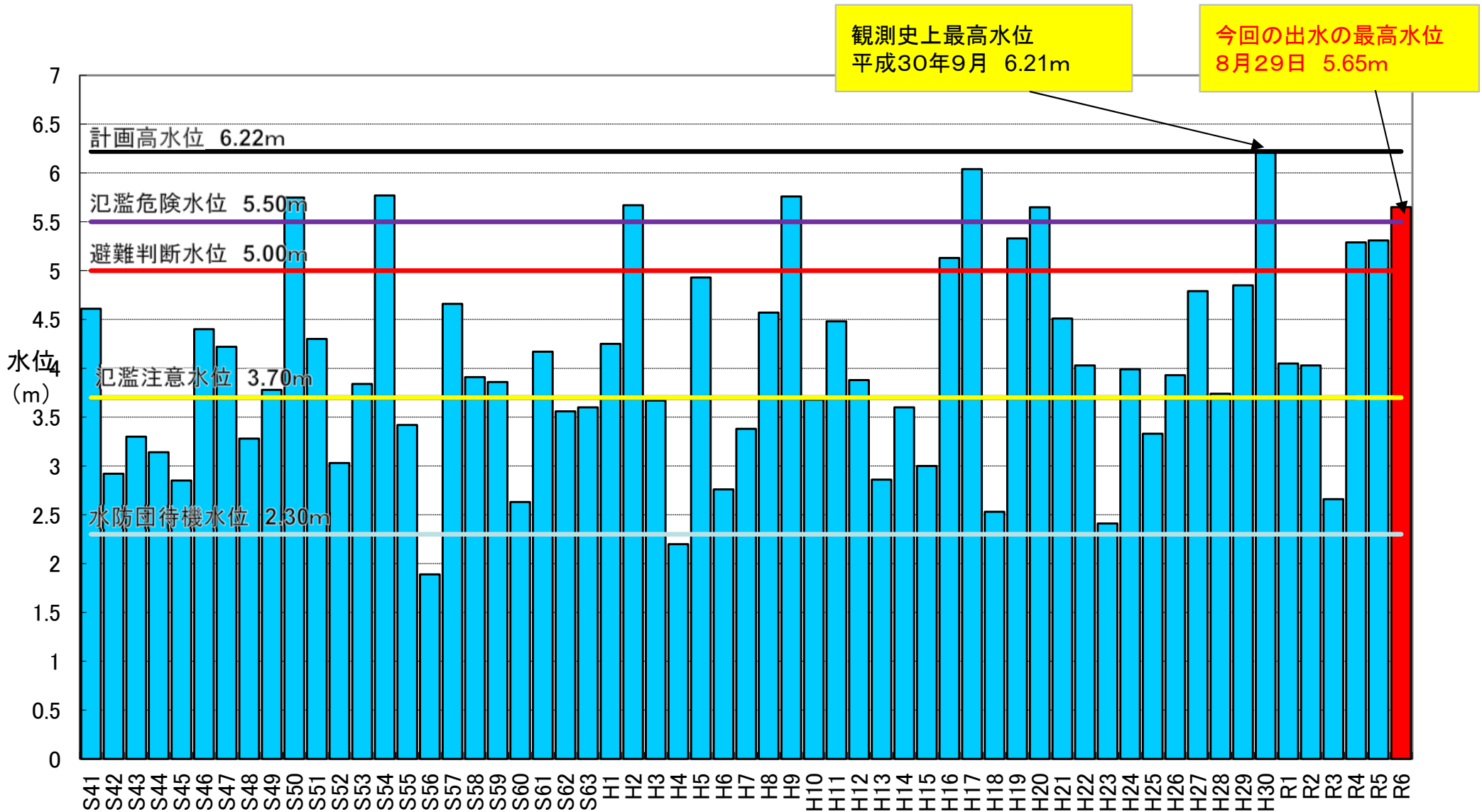


※本資料の数値は、速報値及び暫定値であるため、今後の調査で変わる可能性があります  
 ※グラフの時間雨量は、正時の間に降った雨量を便宜的に当該時間に表示したものです



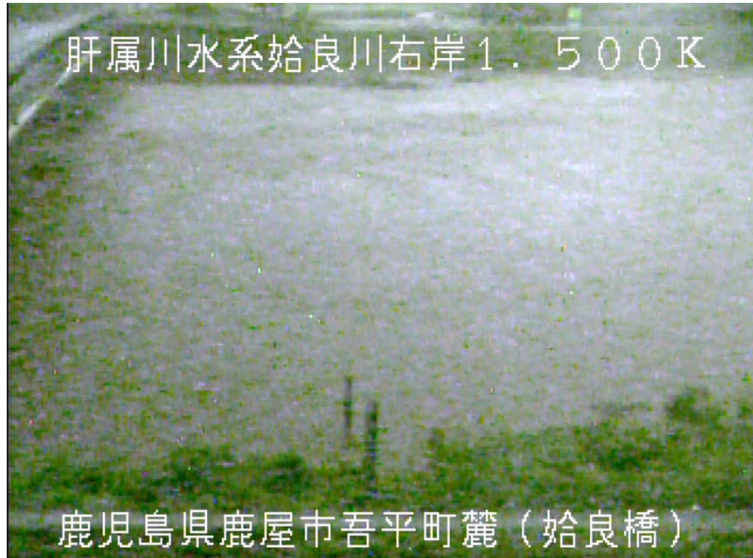
# 6. 水位の概要 (始良橋水位観測所：肝属川水系始良川)

始良川(始良橋水位観測所)の年最高水位比較図



※本資料の数値は、速報値及び暫定値であるため、今後の調査で変わる可能性があります

# 6. 河川の増水状況（肝属川流域）



肝属川水系始良川右岸1.500K

鹿児島県鹿屋市吾平町麓（始良橋）

肝属川水系始良川（国管理）1k500付近  
（8月29日2時10分頃）



肝属川水系始良川右岸1.500K

鹿児島県鹿屋市吾平町麓（始良橋）

肝属川水系始良川（国管理）1k500付近  
（8月29日5時30分頃）



肝属川水系始良川右岸1.500K

鹿児島県鹿屋市吾平町麓（始良橋）

肝属川水系始良川（国管理）1k500付近  
（8月29日8時00分頃）



肝属川水系始良川右岸1.500K

平常時

始良川

鹿児島県鹿屋市吾平町麓（2021.9.30撮影）

平常時の肝属川水系始良川