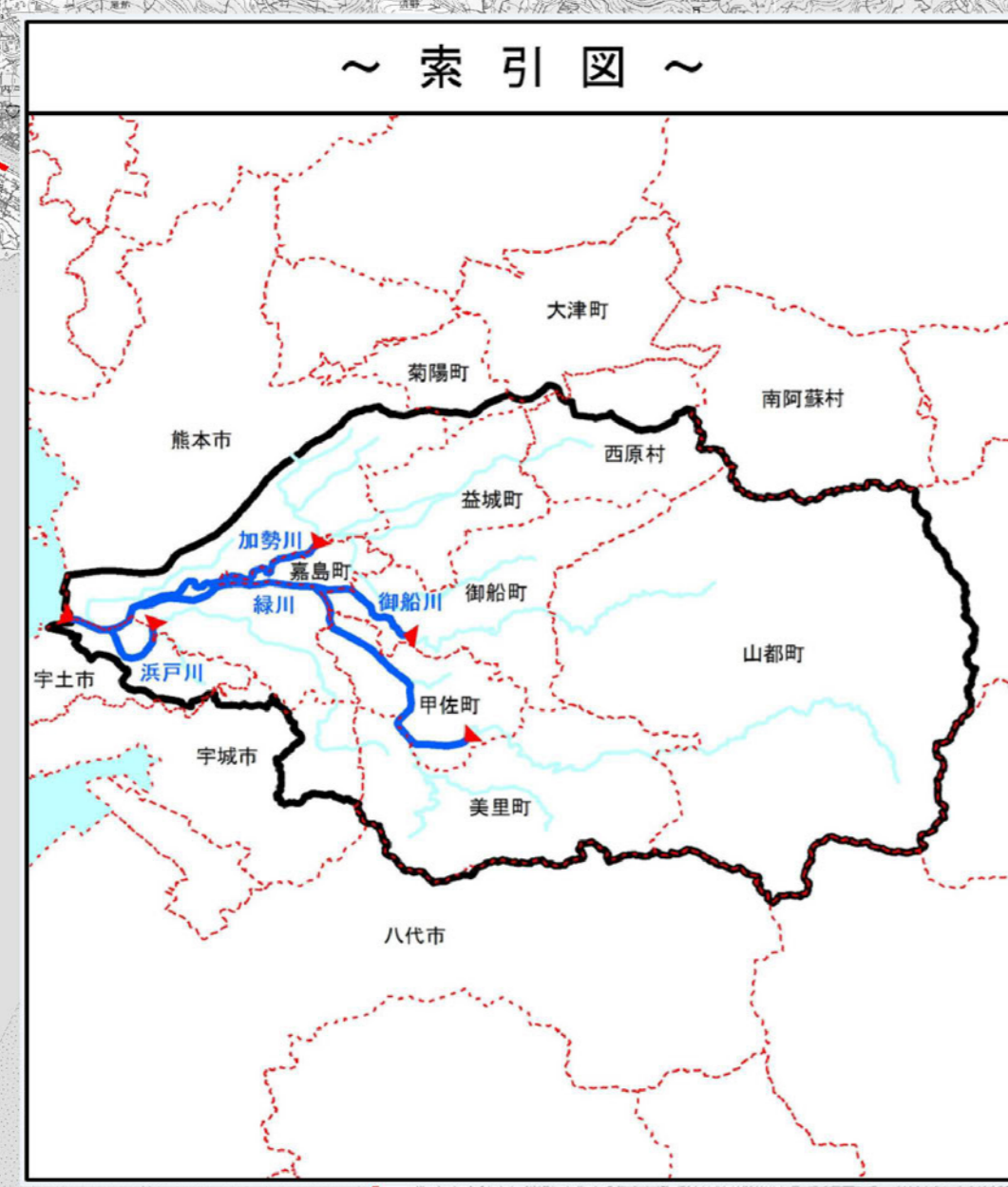
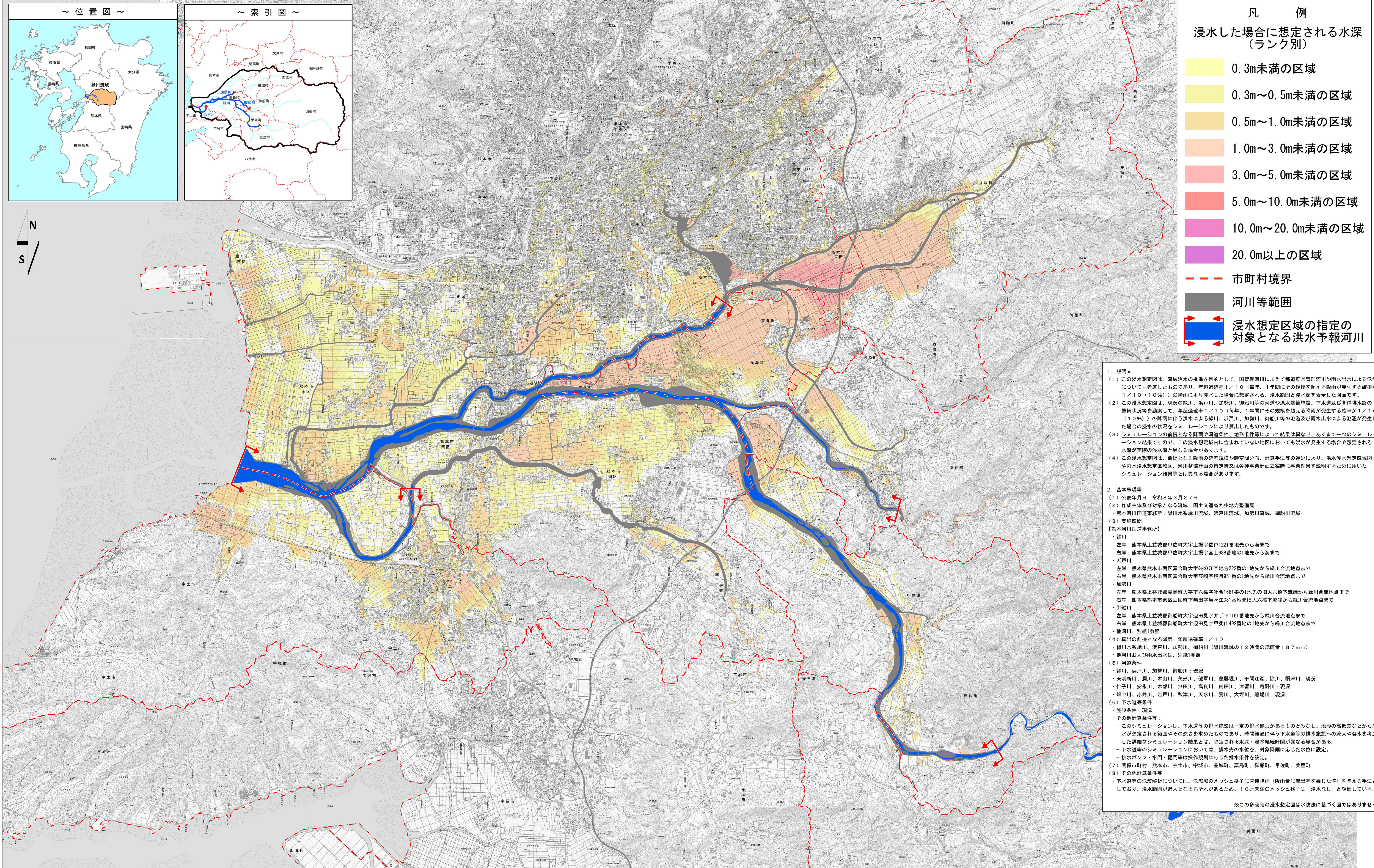


# 緑川水系 内外水統合の浸水想定図 (1/10規模降雨)

## 【現況河道】



凡 例

浸水した場合に想定される水深 (ランク別)

- 0.3m未満の区域
- 0.3m~0.5m未満の区域
- 0.5m~1.0m未満の区域
- 1.0m~3.0m未満の区域
- 3.0m~5.0m未満の区域
- 5.0m~10.0m未満の区域
- 10.0m~20.0m未満の区域
- 20.0m以上の区域
- 市町村境界
- 河川等範囲
- 浸水想定区域の指定の対象となる洪水予報河川

1. 説明文

(1) この浸水想定図は、流域治水の推進を目的として、国管理河川に加えて都道府県管理河川や雨水出水による氾濫についても考慮したものであり、年超過確率1/10 (毎年、1年間にその規模を超える降雨が発生する確率が1/10 (10%) ) の降雨により浸水した場合に想定される、浸水範囲と浸水深を表示した図面です。

(2) この浸水想定図は、現況の緑川、浜戸川、加勢川、御船川等の河道と洪水調節施設、下水道及び各種排水路の整備状況等を勘案して、年超過確率1/10 (毎年、1年間にその規模を超える降雨が発生する確率が1/10 (10%) ) の降雨に伴う洪水による緑川、浜戸川、加勢川、御船川等の氾濫及び雨水出水による氾濫が発生した場合の浸水の状況をシミュレーションにより算出したものです。

(3) シミュレーションの前提となる降雨や河道条件、地形条件等によって結果は異なり、あくまで一つのシミュレーション結果ですので、この浸水想定図内に含まれていない地区においても浸水が発生する場合があります。

(4) この浸水想定図は、前提となる降雨の発生規模や時間分布、計算手法等の違いにより、洪水浸水想定区域図や内水浸水想定区域図、河川整備計画の策定時又は各種事業計画立案時に事業効果を説明するために用いたシミュレーション結果等とは異なる場合があります。

2. 基本事項等

(1) 公表年月日 令和8年3月27日

(2) 作成主体及び対象となる流域 国土交通省九州地方整備局  
 ・熊本河川国道事務所：緑川水系緑川流域、浜戸川流域、加勢川流域、御船川流域

(3) 実施区間  
 【熊本河川国道事務所】  
 ・緑川  
 左岸：熊本県上益城郡甲佐町大字上揚字佐戸1221番地先から海まで  
 右岸：熊本県上益城郡甲佐町大字上揚字宮上388番地の1地先から海まで  
 ・浜戸川  
 左岸：熊本県熊本市南区富合町大字院の江字地方222番の1地先から緑川合流地点まで  
 右岸：熊本県熊本市南区富合町大字坊崎字境目951番の1地先から緑川合流地点まで  
 ・加勢川  
 左岸：熊本県上益城郡嘉島町大字下六字社合1661番の1地先の旧大六橋下流端から緑川合流地点まで  
 右岸：熊本県熊本市東区園町下無田字崎江331番地先旧大六橋下流端から緑川合流地点まで  
 ・御船川  
 左岸：熊本県上益城郡御船町大字辺見字平手1161番地先から緑川合流地点まで  
 右岸：熊本県上益城郡御船町大字辺見字甲斐山492番地の1地先から緑川合流地点まで  
 ・他河川、別紙1参照

(4) 算出の前提となる降雨 年超過確率1/10  
 ・緑川水系緑川、浜戸川、加勢川、御船川 (緑川流域の12時間の総降雨187mm)  
 ・他河川および雨水出水は、別紙1参照

(5) 河道条件  
 ・緑川、浜戸川、加勢川、御船川：現況  
 ・天明新川、酒川、木山川、矢形川、健軍川、瀬器堀川、千間江瀬、除川、網津川：現況  
 ・仁子川、安永川、木部川、熊田川、高良川、内田川、津留川、竜野川：現況  
 ・畑中川、赤井川、岩戸川、秋津川、天水川、鶯川、大坪川、船場川：現況

(6) 下水道等条件  
 ・施設条件：現況  
 ・その他計算条件等：  
 - このシミュレーションは、下水道等の排水施設は一定の排水能力があるものとみなし、地形の高差などから浸水が想定される範囲やその深さを求めたものであり、時間経過に伴う下水道等の排水施設への流入や溢水を考慮した詳細なシミュレーション結果とは、想定される水深・浸水継続時間が異なる場合があります。  
 - 下水道等のシミュレーションにおいては、排水先の水位を、対象降雨に応じた水位に設定。  
 - 排水ポンプ・水門・樋門等は操作規則に応じた排水条件を設定。

(7) 関係市町村 熊本市、宇土市、宇城市、益城郡、嘉島町、御船町、甲佐町、美里町  
 (8) その他計算条件等  
 ・下水道等の氾濫解析については、氾濫域のメッシュ格子に直接降雨 (降雨量に流出率を乗じた値) を与える手法としており、浸水範囲が過大となるおそれがあるため、1.0cm未満のメッシュ格子は「浸水なし」と評価している。

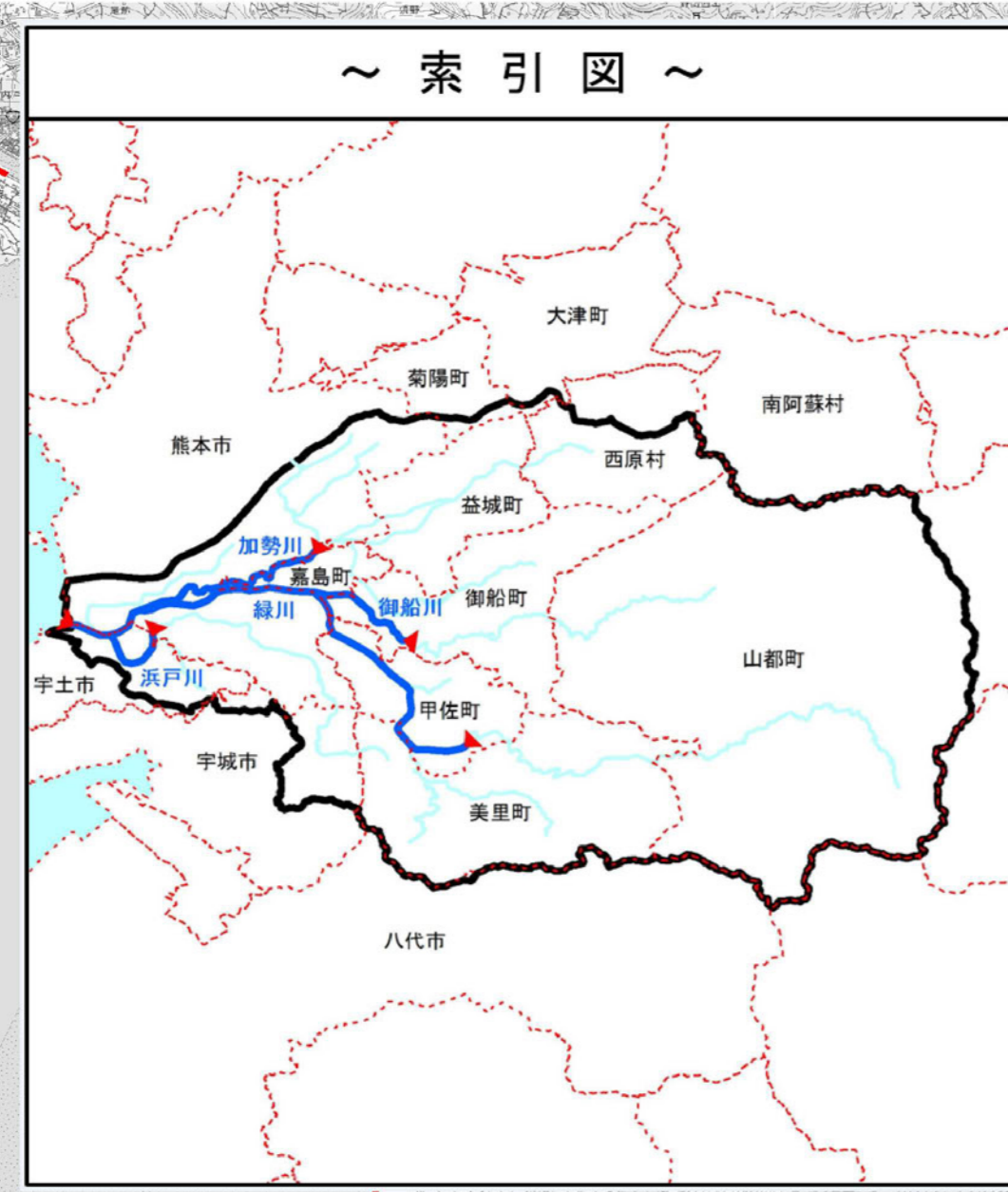
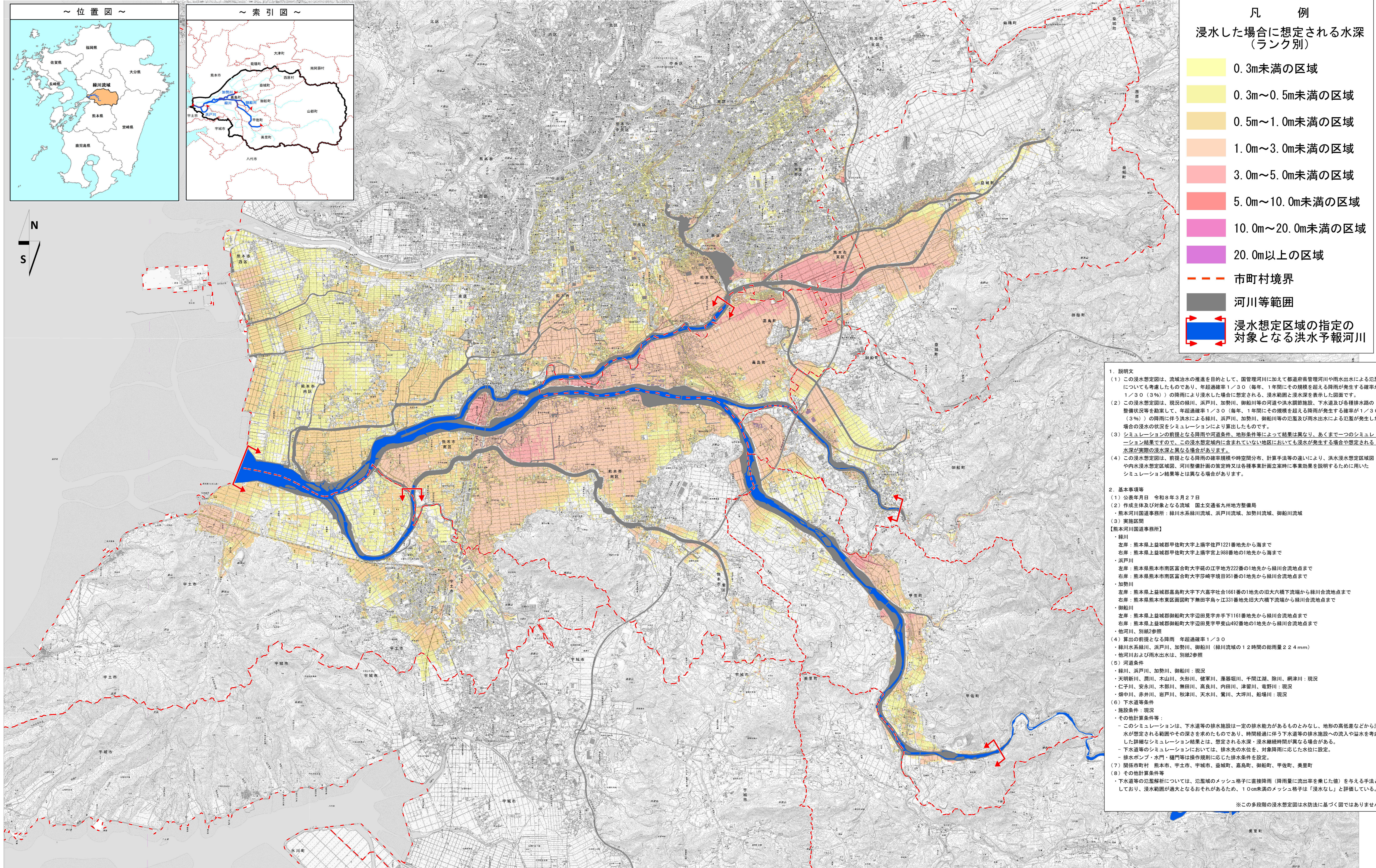
※この多段階の浸水想定図は水防法に基づく図ではありません。

1:35,000(A0)  
 0 1000 2000 3000m

「国土地理院の電子地形図25000『伊倉』『楠木』『肥後大津』『立野』『肥後船津』『熊本』『健軍』『大矢野原』『網津』『宇土』『御船』『浜町』『松合』『松橋』『甲佐』『敵野』を掲載」  
 「測量法に基づく国土地理院長承認 (使用) R 7Jhs 756」

# 緑川水系 内外水統合の浸水想定図 (1/30規模降雨)

## 【現況河道】



凡 例

浸水した場合に想定される水深 (ランク別)

- 0.3m未満の区域
- 0.3m~0.5m未満の区域
- 0.5m~1.0m未満の区域
- 1.0m~3.0m未満の区域
- 3.0m~5.0m未満の区域
- 5.0m~10.0m未満の区域
- 10.0m~20.0m未満の区域
- 20.0m以上の区域
- 市町村境界
- 河川等範囲
- 浸水想定区域の指定の対象となる洪水予報河川

1. 説明文

(1) この浸水想定図は、流域治水の推進を目的として、国管理河川に加えて都道府県管理河川や雨水出水による氾濫についても考慮したものであり、年超過確率1/30 (毎年、1年間にその規模を超える降雨が発生する確率が1/30 (3%) ) の降雨により浸水した場合に想定される、浸水範囲と浸水水深を表示した図面です。

(2) この浸水想定図は、現況の緑川、浜戸川、加勢川、御船川等の河道や洪水調節施設、下水道及び各種排水路の整備状況等を勘案して、年超過確率1/30 (毎年、1年間にその規模を超える降雨が発生する確率が1/30 (3%) ) の降雨に伴う洪水による緑川、浜戸川、加勢川、御船川等の氾濫及び雨水出水による氾濫が発生した場合の浸水の状況をシミュレーションにより算出したものです。

(3) シミュレーションの前提となる降雨や河道条件、地形条件等によって結果は異なり、あくまで一つのシミュレーション結果ですので、この浸水想定図内に含まれていない地区においても浸水が発生する場合があります。浸水想定図は、前提となる降雨の発生規模や時間分布、計算手法等の違いにより、洪水浸水想定区域図や内外水浸水想定区域図、河川整備計画の策定時又は各種事業計画立案時に事業効果を説明するために用いたシミュレーション結果等とは異なる場合があります。

2. 基本事項等

(1) 公表年月日 令和8年3月27日

(2) 作成主体及び対象となる流域 国土交通省九州地方整備局  
 ・熊本河川国道事務所：緑川水系緑川流域、浜戸川流域、加勢川流域、御船川流域

(3) 実施区間  
 【熊本河川国道事務所】

- ・緑川  
 左岸：熊本県上益城郡甲佐町大字上揚字佐戸1221番地先から海まで  
 右岸：熊本県上益城郡甲佐町大字上揚字宮上888番地の1地先から海まで
- ・浜戸川  
 左岸：熊本県熊本市南区富合町大字院の江字地方222番の1地先から緑川合流地点まで  
 右岸：熊本県熊本市南区富合町大字院の江字地方951番の1地先から緑川合流地点まで
- ・加勢川  
 左岸：熊本県上益城郡嘉島町大字下六字社合1661番の1地先の旧大六橋下流端から緑川合流地点まで  
 右岸：熊本県熊本市東区園町下無田字崎江331番地先旧大六橋下流端から緑川合流地点まで
- ・御船川  
 左岸：熊本県上益城郡御船町大字辺見字平手1161番地先から緑川合流地点まで  
 右岸：熊本県上益城郡御船町大字辺見字甲斐山492番地の1地先から緑川合流地点まで

(4) 算出の前提となる降雨 年超過確率1/30  
 ・緑川水系緑川、浜戸川、加勢川、御船川 (緑川流域の12時間の総降雨量2.4mm)  
 ・他河川および雨水出水は、別紙2参照

(5) 河道条件  
 ・緑川、浜戸川、加勢川、御船川：現況  
 ・天明新川、酒川、木山川、矢形川、健軍川、瀬器堀川、千間江川、除川、網津川：現況  
 ・仁子川、安永川、木部川、無田川、高良川、内田川、津留川、竜野川：現況  
 ・畑中川、赤井川、岩戸川、秋津川、天水川、鶯川、大坪川、船場川：現況

(6) 下水道等条件  
 ・施設条件：現況  
 ・その他計算条件等：  
 - このシミュレーションは、下水道等の排水施設は一定の排水能力があるものとみなし、地形の高差などから浸水が想定される範囲とその深さを求めたものであり、時間経過に伴う下水道等の排水施設への流入や溢水を考慮した詳細なシミュレーション結果とは、想定される水深・浸水継続時間が異なる場合があります。  
 - 下水道等のシミュレーションにおいては、排水先の水位を、対象降雨に応じた水位に設定。  
 - 排水ポンプ・水門・樋門等は操作規則に応じた排水条件を設定。

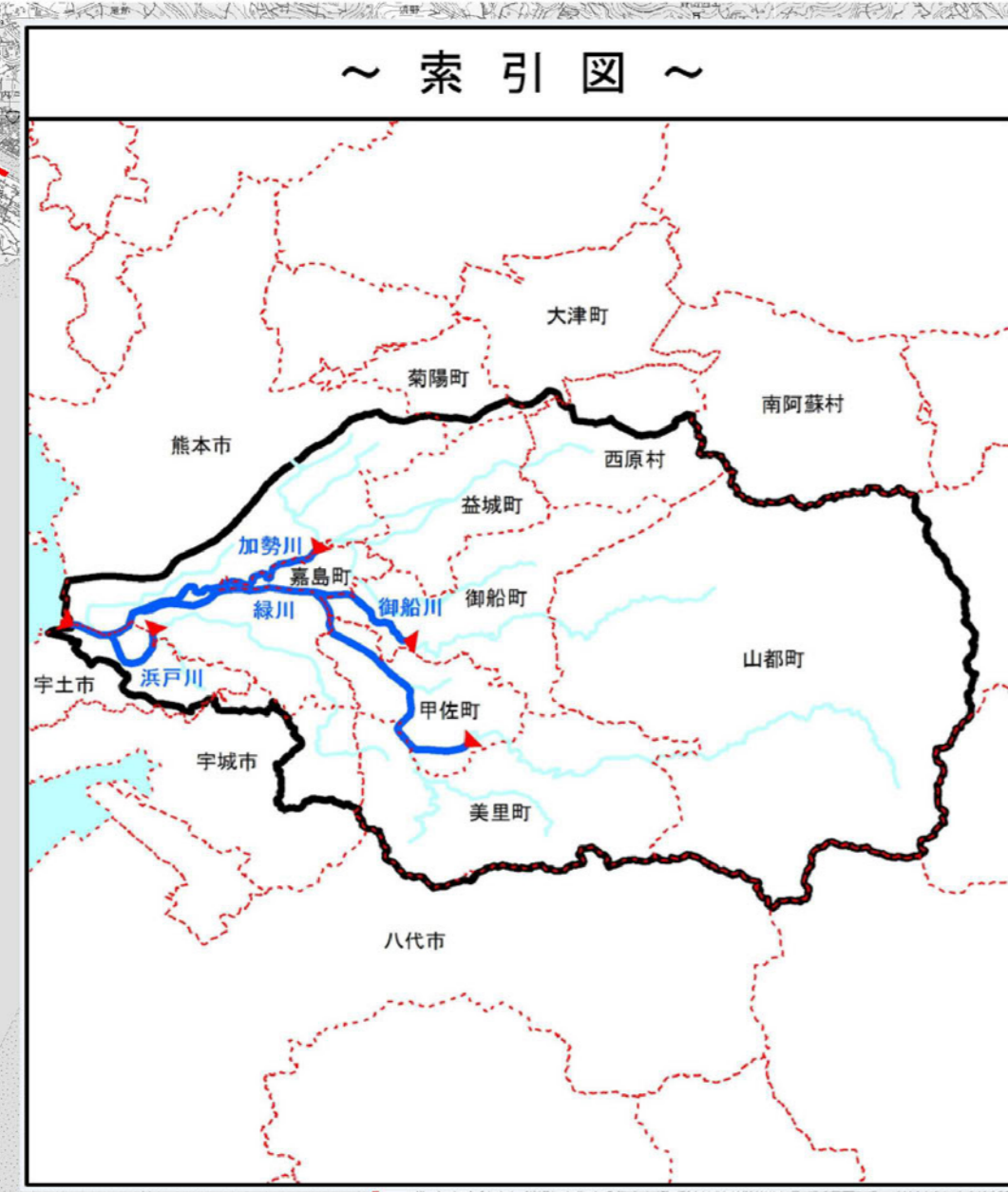
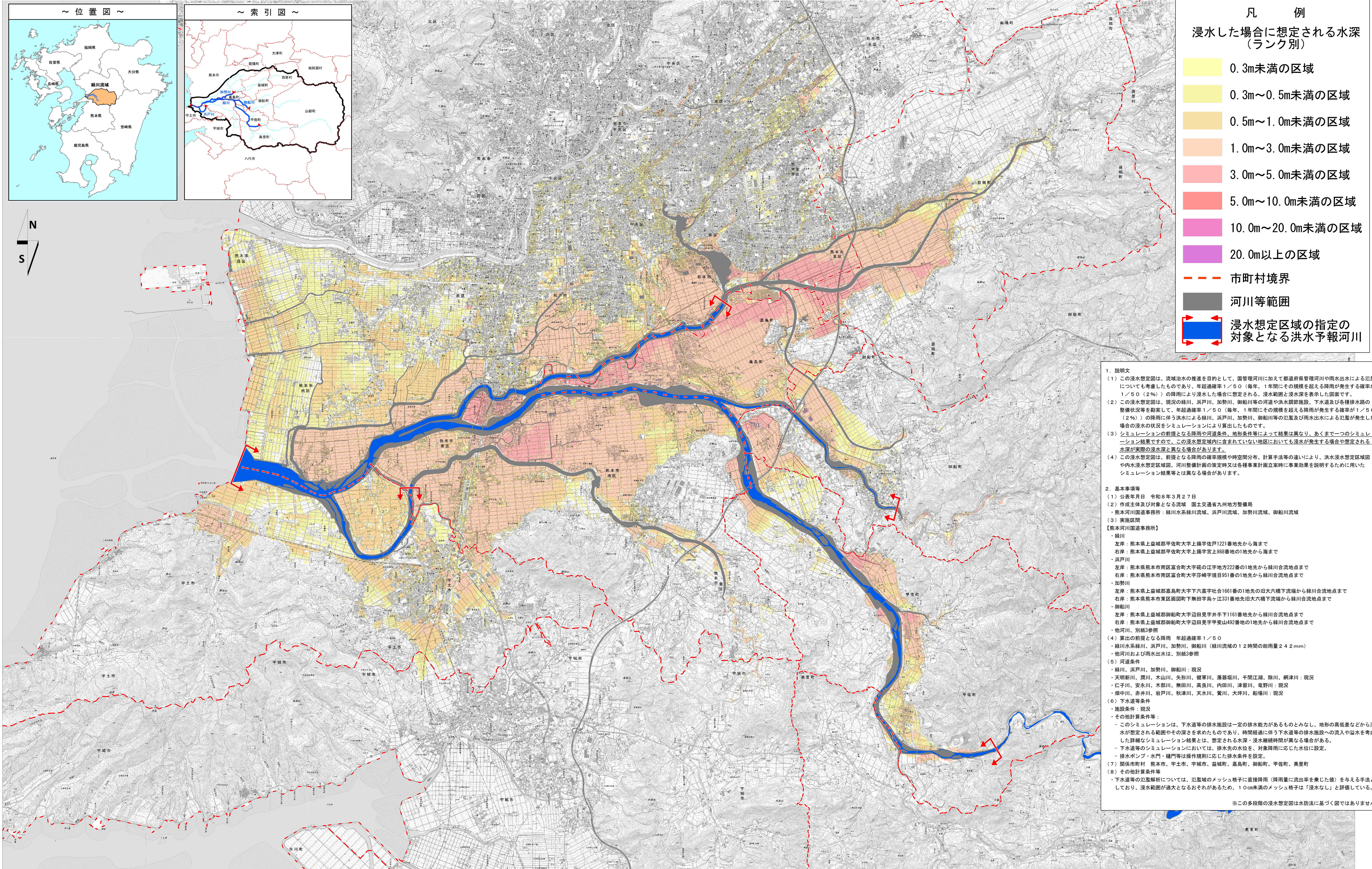
(7) 関係市町村 熊本市、宇土市、宇城市、益城郡、嘉島町、御船町、甲佐町、美里町

(8) その他計算条件等  
 ・下水道等の氾濫解析については、氾濫域のメッシュ格子に直接降雨 (降雨量に流出率を乗じた値) を与える手法としており、浸水範囲が過大となるおそれがあるため、1.0cm未満のメッシュ格子は「浸水なし」と評価している。

※この多段階の浸水想定図は水防法に基づく図ではありません。

# 緑川水系 内外水統合の浸水想定図 (1/50規模降雨)

## 【現況河道】



凡 例

浸水した場合に想定される水深 (ランク別)

0.3m未満の区域
0.3m~0.5m未満の区域
0.5m~1.0m未満の区域
1.0m~3.0m未満の区域
3.0m~5.0m未満の区域
5.0m~10.0m未満の区域
10.0m~20.0m未満の区域
20.0m以上の区域
市町村境界
河川等範囲
浸水想定区域の指定の対象となる洪水予報河川

1. 説明文

(1) この浸水想定図は、流域治水の推進を目的として、国管理河川に加えて都道府県管理河川や雨水出水による氾濫についても考慮したものであり、年超過確率1/50 (毎年、1年間にその規模を超える降雨が発生する確率が1/50 (2%) ) の降雨により浸水した場合に想定される、浸水範囲と浸水水深を表示した図面です。

(2) この浸水想定図は、現況の緑川、浜戸川、加勢川、御船川等の河道や洪水調節施設、下水道及び各種排水路の整備状況等を勘案して、年超過確率1/50 (毎年、1年間にその規模を超える降雨が発生する確率が1/50 (2%) ) の降雨に伴う洪水による緑川、浜戸川、加勢川、御船川等の氾濫及び雨水出水による氾濫が発生した場合の浸水の状況をシミュレーションにより算出したものです。

(3) シミュレーションの前提となる降雨や河道条件、地形条件等によって結果は異なり、あくまで一つのシミュレーション結果ですので、この浸水想定図内に含まれていない地区においても浸水が発生する場合があります。

(4) この浸水想定図は、前提となる降雨の発生規模や時間分布、計算手法等の違いにより、洪水浸水想定区域図や内外水浸水想定区域図、河川整備計画の策定時又は各種事業計画立案時に事業効果を説明するために用いたシミュレーション結果等とは異なる場合があります。

2. 基本事項等

(1) 公表年月日 令和8年3月27日

(2) 作成主体及び対象となる流域 国土交通省九州地方整備局  
 ・熊本河川国道事務所：緑川水系緑川流域、浜戸川流域、加勢川流域、御船川流域

(3) 実施区間  
 【熊本河川国道事務所】

- ・緑川  
 左岸：熊本県上益城郡甲佐町大字上揚字佐戸1221番地先から海まで  
 右岸：熊本県上益城郡甲佐町大字上揚字宮上888番地の1地先から海まで
- ・浜戸川  
 左岸：熊本県熊本市南区富合町大字院の江字地方222番の1地先から緑川合流地点まで  
 右岸：熊本県熊本市南区富合町大字苅崎字境目951番の1地先から緑川合流地点まで
- ・加勢川  
 左岸：熊本県上益城郡嘉島町大字下六字社合1661番の1地先の旧大六橋下流端から緑川合流地点まで  
 右岸：熊本県熊本市東区園町下無田字崎江331番地先旧大六橋下流端から緑川合流地点まで
- ・御船川  
 左岸：熊本県上益城郡御船町大字辺見字平手1161番地先から緑川合流地点まで  
 右岸：熊本県上益城郡御船町大字辺見字甲斐山492番地の1地先から緑川合流地点まで

(4) 算出の前提となる降雨 年超過確率1/50  
 ・緑川水系緑川、浜戸川、加勢川、御船川 (緑川流域の12時間の総雨量2.4mm)  
 ・他河川および雨水出水は、別紙3参照

(5) 河道条件  
 ・緑川、浜戸川、加勢川、御船川：現況  
 ・天明新川、酒川、木山川、矢形川、健軍川、瀬器堀川、千間江川、除川、網津川：現況  
 ・仁子川、安永川、木部川、熊田川、高良川、内田川、津留川、竜野川：現況  
 ・畑中川、赤井川、岩戸川、秋津川、天水川、鶯川、大坪川、船場川：現況

(6) 下水道等条件  
 ・施設条件：現況  
 ・その他計算条件等：  
 - このシミュレーションは、下水道等の排水施設は一定の排水能力があるものとみなし、地形の高差などから浸水が想定される範囲やその深さを求めたものであり、時間経過に伴う下水道等の排水施設への流入や溢水を考慮した詳細なシミュレーション結果とは、想定される水深・浸水継続時間が異なる場合があります。  
 - 下水道等のシミュレーションにおいては、排水先の水位を、対象降雨に応じた水位に設定。  
 - 排水ポンプ・水門・樋門等は操作規則に応じた排水条件を設定。

(7) 関係市町村 熊本市、宇土市、宇城市、益城郡、嘉島町、御船町、甲佐町、美里町

(8) その他計算条件等  
 ・下水道等の氾濫解析については、氾濫域のメッシュ格子に直接降雨 (降雨量に流出率を乗じた値) を与える手法としており、浸水範囲が過大となるおそれがあるため、1.0cm未満のメッシュ格子は「浸水なし」と評価している。

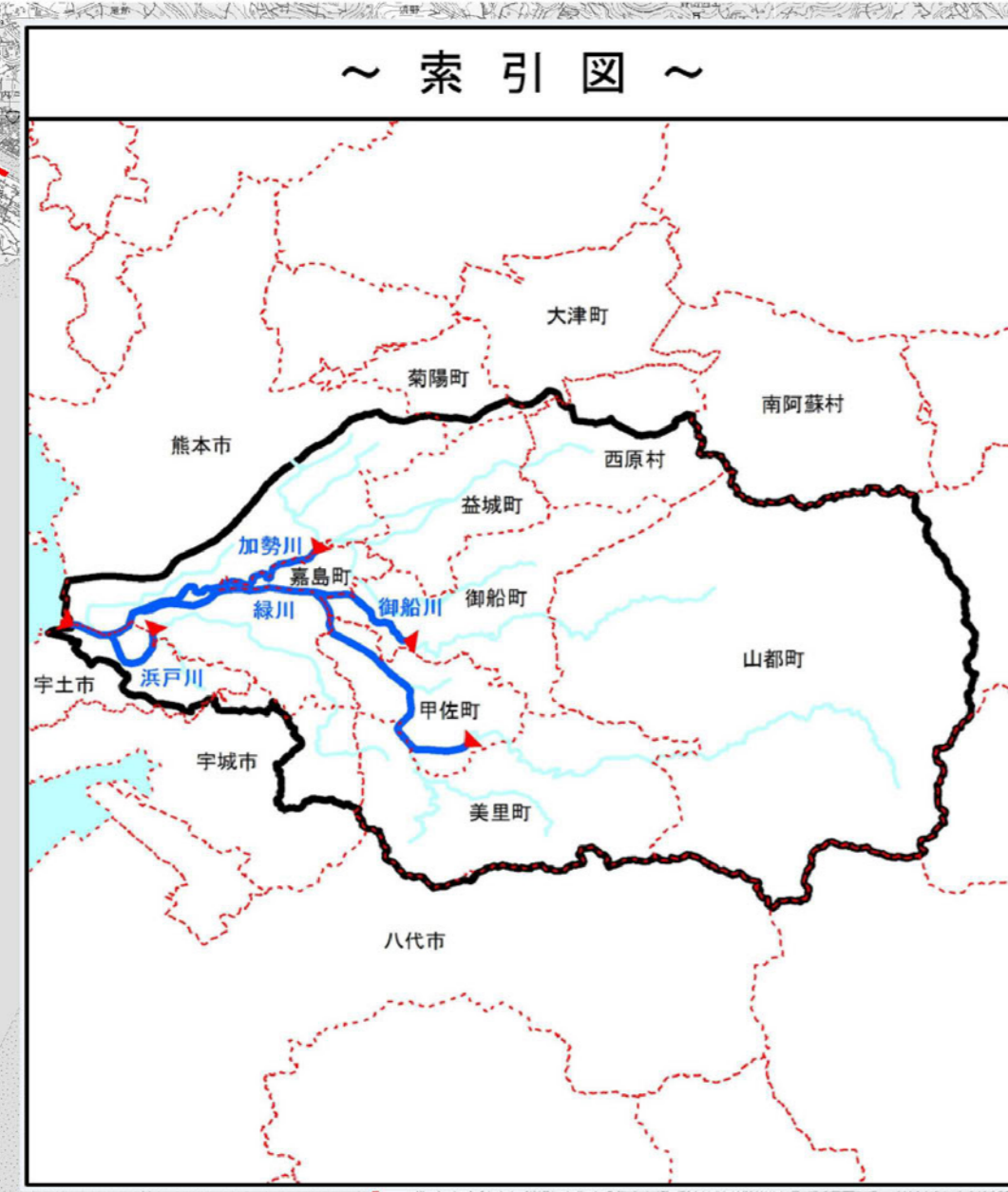
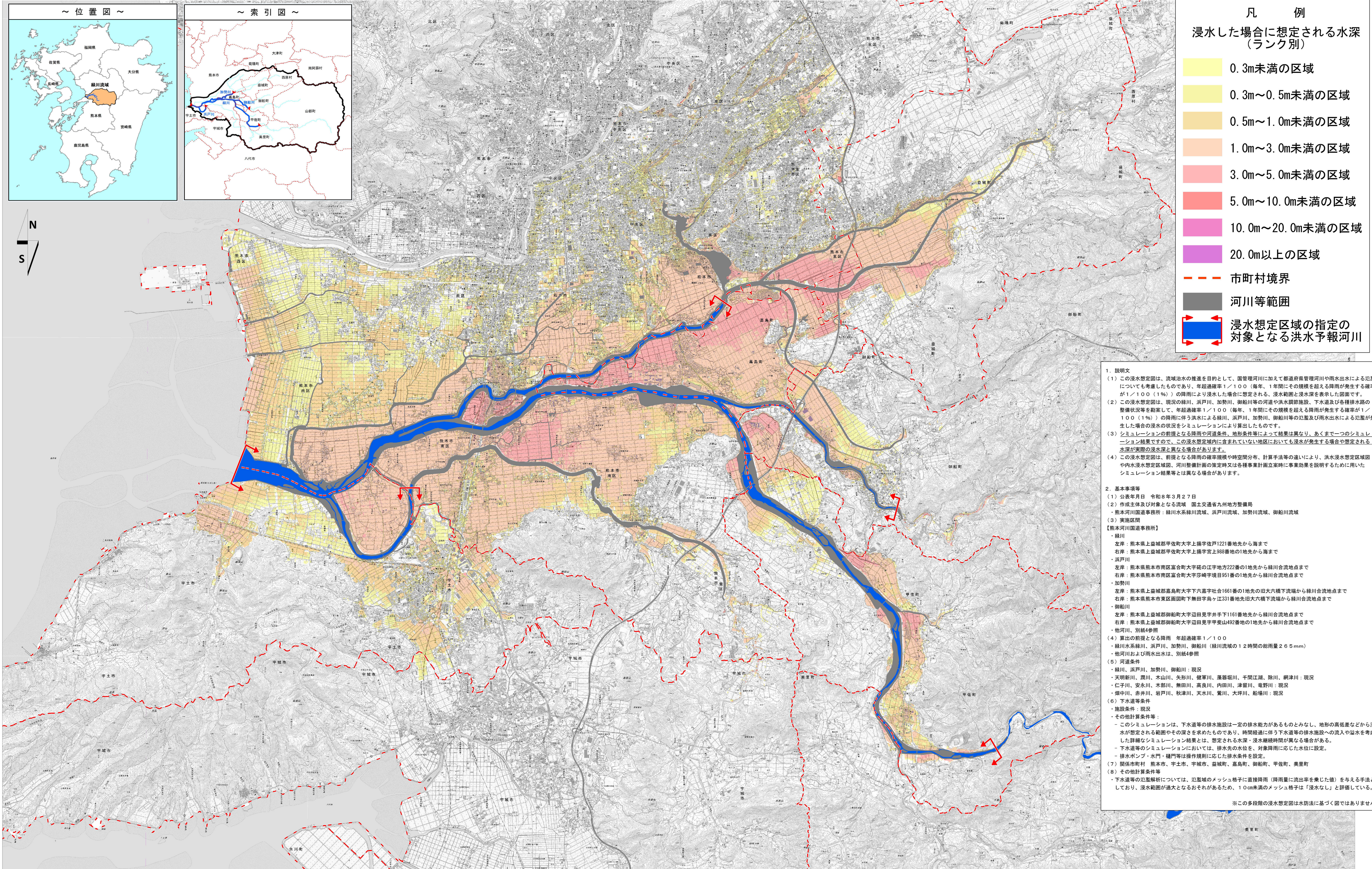
※この多段階の浸水想定図は水防法に基づく図ではありません。

1:35,000(A0)  
 0 1000 2000 3000m

「国土地理院の電子地形図25000『伊倉』『楠木』『肥後大津』『立野』『肥後船津』『熊本』『健軍』『大矢野原』『網津』『宇土』『御船』『浜町』『松合』『松橋』『甲佐』『敵野』を掲載」  
 「測量法に基づく国土地理院長承認 (使用) R 7Jhs 756」

# 緑川水系 内外水統合の浸水想定図 (1/100規模降雨)

## 【現況河道】



凡 例

浸水した場合に想定される水深 (ランク別)

- 0.3m未満の区域
- 0.3m~0.5m未満の区域
- 0.5m~1.0m未満の区域
- 1.0m~3.0m未満の区域
- 3.0m~5.0m未満の区域
- 5.0m~10.0m未満の区域
- 10.0m~20.0m未満の区域
- 20.0m以上の区域
- 市町村境界
- 河川等範囲
- 浸水想定区域の指定の対象となる洪水予報河川

1. 説明文

(1) この浸水想定図は、流域治水の推進を目的として、国管理河川に加えて都道府県管理河川や雨水出水による氾濫についても考慮したものであり、年超過確率1/100(毎年、1年間にその規模を超える降雨が発生する確率が1/100(1%))の降雨により浸水した場合に想定される、浸水範囲と浸水深を表示した図面です。

(2) この浸水想定図は、現況の緑川、浜戸川、加勢川、御船川等の河道や洪水調節施設、下水道及び各種排水路の整備状況等を勘案して、年超過確率1/100(毎年、1年間にその規模を超える降雨が発生する確率が1/100(1%))の降雨に伴う洪水による緑川、浜戸川、加勢川、御船川等の氾濫及び雨水出水による氾濫が発生した場合の浸水の状況をシミュレーションにより算出したものです。

(3) シミュレーションの前提となる降雨や河道条件、地形条件等によって結果は異なり、あくまで一つのシミュレーション結果ですので、この浸水想定図内に含まれていない地区においても浸水が発生する場合があります。浸水深が実際の浸水深と異なる場合があります。

(4) この浸水想定図は、前提となる降雨の発生規模や時間分布、計算手法等の違いにより、洪水浸水想定区域図や内外水浸水想定区域図、河川整備計画の策定時又は各種事業計画立案時に事業効果を説明するために用いたシミュレーション結果等とは異なる場合があります。

2. 基本事項等

(1) 公表年月日 令和8年3月27日

(2) 作成主体及び対象となる流域 国土交通省九州地方整備局  
 ・熊本河川国道事務所：緑川水系緑川流域、浜戸川流域、加勢川流域、御船川流域

(3) 実施区間  
 【熊本河川国道事務所】  
 ・緑川  
 左岸：熊本県上益城郡甲佐町大字上揚字佐戸1221番地先から海まで  
 右岸：熊本県上益城郡甲佐町大字上揚字宮上388番地の1地先から海まで  
 ・浜戸川  
 左岸：熊本県熊本市南区富合町大字院の江字地222番の1地先から緑川合流地点まで  
 右岸：熊本県熊本市南区富合町大字苅崎字境目951番の1地先から緑川合流地点まで  
 ・加勢川  
 左岸：熊本県上益城郡嘉島町大字下六字社合1661番の1地先の旧大六橋下流端から緑川合流地点まで  
 右岸：熊本県熊本市東区園町下無田字崎ヶ江331番地先旧大六橋下流端から緑川合流地点まで  
 ・御船川  
 左岸：熊本県上益城郡御船町大字辺見字平手1161番地先から緑川合流地点まで  
 右岸：熊本県上益城郡御船町大字辺見字甲斐山492番地の1地先から緑川合流地点まで  
 ・他河川、別紙4参照

(4) 算出の前提となる降雨 年超過確率1/100  
 ・緑川水系緑川、浜戸川、加勢川、御船川(緑川流域の12時間の総雨量2.65mm)  
 ・他河川および雨水出水は、別紙4参照

(5) 河道条件  
 ・緑川、浜戸川、加勢川、御船川：現況  
 ・天明新川、酒川、木山川、矢形川、健軍川、瀬器堀川、千間江瀬、除川、網津川：現況  
 ・仁子川、安永川、木部川、熊田川、高良川、内田川、津留川、竜野川：現況  
 ・畑中川、赤井川、岩戸川、秋津川、天水川、鶯川、大坪川、船場川：現況

(6) 下水道等条件  
 ・施設条件：現況  
 ・その他計算条件等：  
 - このシミュレーションは、下水道等の排水施設は一定の排水能力があるものとみなし、地形の高差などから浸水が想定される範囲やその深さを求めたものであり、時間経過に伴う下水道等の排水施設への流入や溢水を考慮した詳細なシミュレーション結果とは、想定される水深・浸水継続時間が異なる場合があります。  
 - 下水道等のシミュレーションにおいては、排水先の水位を、対象降雨に応じた水位に設定。  
 - 排水ポンプ・水門・樋門等は操作規則に応じた排水条件を設定。

(7) 関係市町村 熊本市、宇土市、宇城市、益城郡、嘉島町、御船町、甲佐町、美里町

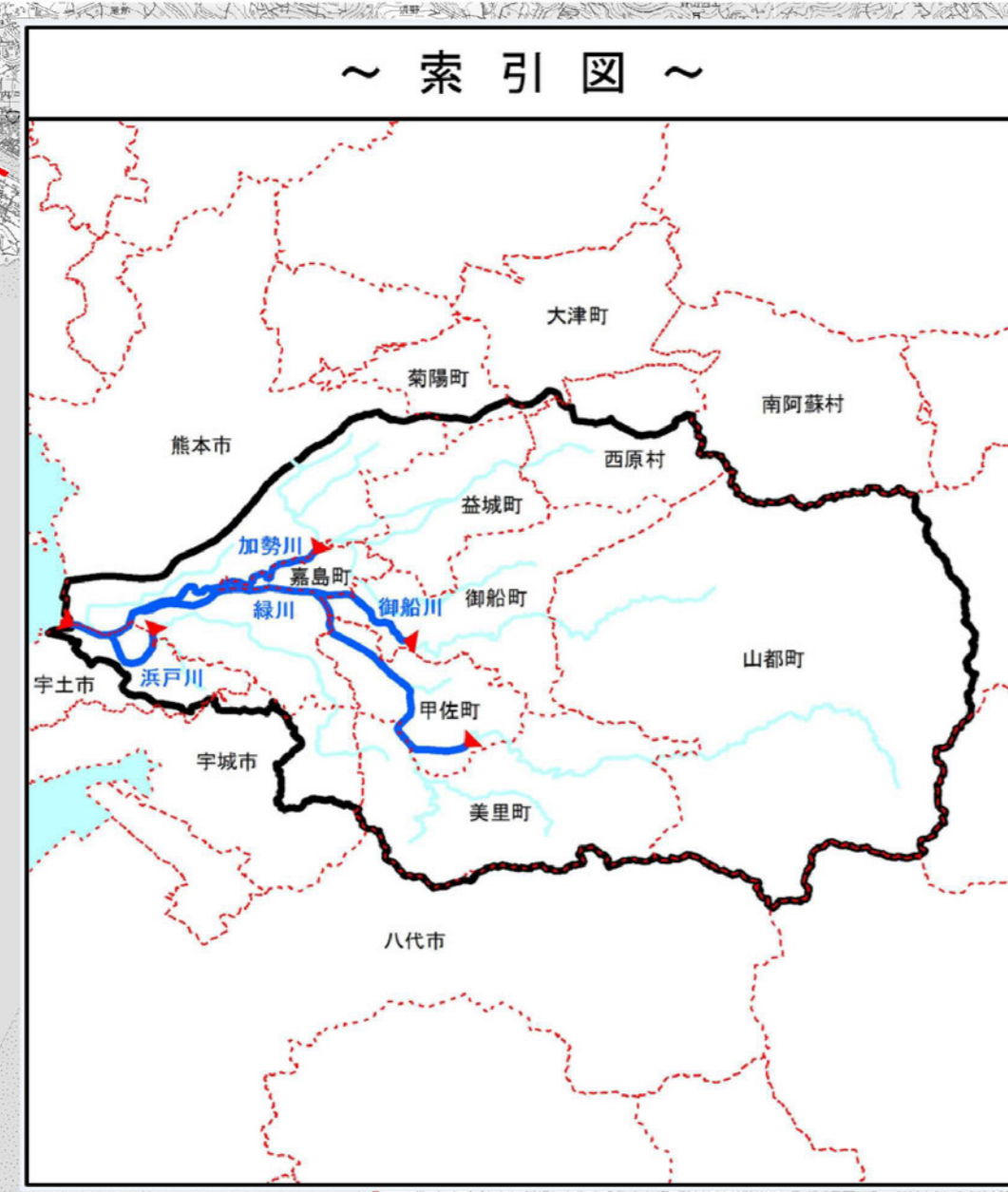
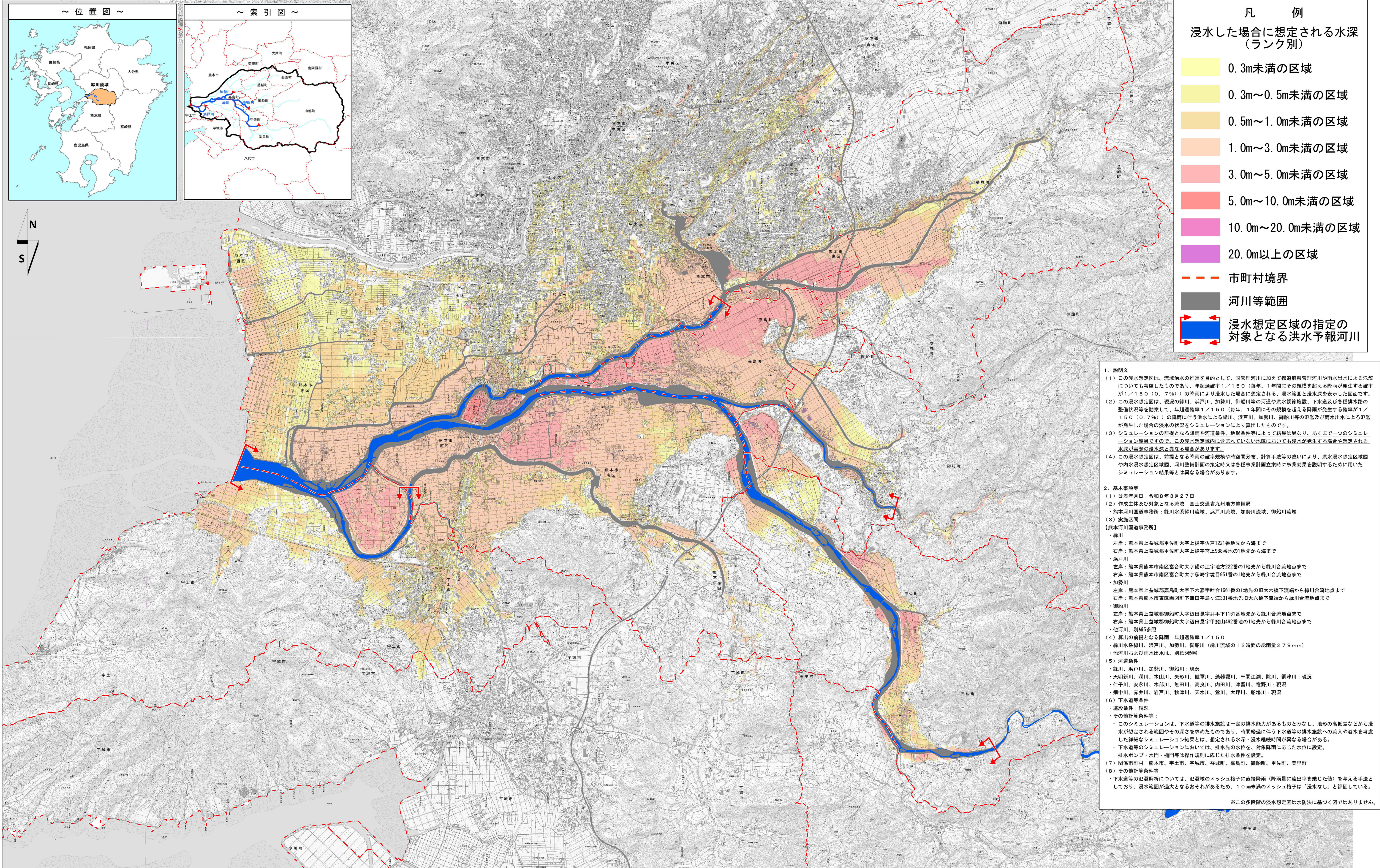
(8) その他計算条件等  
 ・下水道等の氾濫解析については、氾濫域のメッシュ格子に直接降雨(降雨量に流出率を乗じた値)を与える手法としており、浸水範囲が過大となるおそれがあるため、1.0cm未満のメッシュ格子は「浸水なし」と評価している。

※この多段階の浸水想定図は水防法に基づく図ではありません。

1:35,000(A0)  
 0 1000 2000 3000m

「国土地理院の電子地形図25000『伊倉』『楠木』『肥後大津』『立野』『肥後船津』『熊本』『健軍』『大矢野原』『網津』『宇土』『御船』『浜町』『松合』『松橋』『甲佐』『敵野』を掲載」  
 「測量法に基づく国土地理院長承認(使用)R 7Jhs 756」

# 緑川水系 内外水統合の浸水想定図 (1/150規模降雨) 【現況河道】



凡 例

浸水した場合に想定される水深 (ランク別)

0.3m未満の区域
0.3m~0.5m未満の区域
0.5m~1.0m未満の区域
1.0m~3.0m未満の区域
3.0m~5.0m未満の区域
5.0m~10.0m未満の区域
10.0m~20.0m未満の区域
20.0m以上の区域
市町村境界
河川等範囲
浸水想定区域の指定の対象となる洪水予報河川

1. 説明文

(1) この浸水想定図は、流域治水の推進を目的として、国管理河川に加えて都道府県管理河川や雨水出水による氾濫についても考慮したものであり、年超過確率1/150(毎年、1年間にその規模を超える降雨が発生する確率が1/150(0.7%))の降雨により浸水した場合に想定される、浸水範囲と浸水深を表示した図面です。

(2) この浸水想定図は、現況の緑川、浜戸川、加勢川、御船川等の河道と洪水調節施設、下水道及び各種排水路の整備状況等を勘案して、年超過確率1/150(毎年、1年間にその規模を超える降雨が発生する確率が1/150(0.7%))の降雨に伴う洪水による緑川、浜戸川、加勢川、御船川等の氾濫及び雨水出水による氾濫が発生した場合の浸水の状況をシミュレーションにより算出したものです。

(3) シミュレーションの前提となる降雨や河道条件、地形条件等によって結果は異なり、あくまで一つのシミュレーション結果ですので、この浸水想定図内に含まれていない地区においても浸水が発生する場合があります。

(4) この浸水想定図は、前提となる降雨の発生規模や時間分布、計算手法等の違いにより、洪水浸水想定区域図や内水浸水想定区域図、河川整備計画の策定時又は各種事業計画立案時に事業効果を説明するために用いたシミュレーション結果等とは異なる場合があります。

2. 基本事項等

(1) 公表年月日 令和8年3月27日

(2) 作成主体及び対象となる流域 国土交通省九州地方整備局  
熊本河川国道事務所: 緑川水系緑川流域、浜戸川流域、加勢川流域、御船川流域

(3) 実施区間  
【熊本河川国道事務所】

- ・緑川  
左岸: 熊本県上益城郡甲佐町大字上揚字佐戸1221番地先から海まで  
右岸: 熊本県上益城郡甲佐町大字上揚字宮上888番地の1地先から海まで
- ・浜戸川  
左岸: 熊本県熊本市南区富合町大字院の江字地222番の1地先から緑川合流地点まで  
右岸: 熊本県熊本市南区富合町大字院字崎目951番の1地先から緑川合流地点まで
- ・加勢川  
左岸: 熊本県上益城郡嘉島町大字下六字社合1661番の1地先の旧大六橋下流端から緑川合流地点まで  
右岸: 熊本県熊本市東区園町下無田字崎江331番地先旧大六橋下流端から緑川合流地点まで
- ・御船川  
左岸: 熊本県上益城郡御船町大字辺見字平手1161番地先から緑川合流地点まで  
右岸: 熊本県上益城郡御船町大字辺見字甲斐山492番地の1地先から緑川合流地点まで

(4) 算出の前提となる降雨 年超過確率1/150  
・緑川水系緑川、浜戸川、加勢川、御船川(緑川流域の12時間の総雨量279mm)  
・他河川および雨水出水は、別紙5参照

(5) 河道条件  
・緑川、浜戸川、加勢川、御船川: 現況  
・天明新川、酒川、木山川、矢形川、健軍川、瀬器堀川、千間江川、除川、網津川: 現況  
・仁子川、安永川、木部川、熊田川、高良川、内田川、津留川、竜野川: 現況  
・畑中川、赤井川、岩戸川、秋津川、天水川、鶯川、大坪川、船場川: 現況

(6) 下水道等条件  
・施設条件: 現況  
・その他計算条件等:  
- このシミュレーションは、下水道等の排水施設は一定の排水能力があるものとみなし、地形の高差などから浸水が想定される範囲とその深さを求めたものであり、時間経過に伴う下水道等の排水施設への流入や溢水を考慮した詳細なシミュレーション結果とは、想定される水深・浸水継続時間が異なる場合があります。  
- 下水道等のシミュレーションにおいては、排水先の水位を、対象降雨に応じた水位に設定。  
- 排水ポンプ・水門・樋門等は操作規則に応じた排水条件を設定。

(7) 関係市町村 熊本市、宇土市、宇城市、宇城郡、嘉島町、御船町、甲佐町、美里町

(8) その他計算条件等  
・下水道等の氾濫解析については、氾濫域のメッシュ格子に直接降雨(降雨量に流出率を乗じた値)を与える手法としており、浸水範囲が過大となるおそれがあるため、10cm未満のメッシュ格子は「浸水なし」と評価している。

※この多段階の浸水想定図は水防法に基づく図ではありません。

1:35,000(A0)  
0 1000 2000 3000m

「国土地理院の電子地形図25000『伊倉』『楠木』『肥後大津』『立野』『肥後船津』『熊本』『健軍』『大矢野原』『網津』『宇土』『御船』『浜町』『松合』『松橋』『甲佐』『敵野』を掲載」  
「測量法に基づく国土地理院長承認(使用)R 7Jhs 756」

## 内外水統合の多段階浸水想定図 (1/10)

## (3) 実施区間 :

## 【熊本県】

## ・天明新川

左岸：国道 57 号（一本榎木橋）から緑川合流点まで

右岸：国道 57 号（一本榎木橋）から緑川合流点まで

## ・浜戸川（県区間）

左岸：宇城市豊野町安見字大坪 3033 番地 1 地先の大坪橋上流端から安永川合流点まで

右岸：宇城市豊野町安見字蛭田 357 番地地先の大坪橋上流端から安永川合流点まで

## ・潤川

左岸：立岡池から J R 鹿児島本線潤川橋梁まで

右岸：立岡池から J R 鹿児島本線潤川橋梁まで

## ・木山川

左岸：布田川合流点から加勢川合流点まで

右岸：布田川合流点から加勢川合流点まで

## ・矢形川

左岸：上益城郡御船町大字木倉の四宮橋上流端から木山川合流点まで

右岸：上益城郡御船町大字木倉の四宮橋上流端から木山川合流点まで

## ・御船川（県区間）

左岸：八勢川合流点から上益城郡御船町大字辺田見（若宮堰）まで

右岸：八勢川合流点から上益城郡御船町大字辺田見（若宮堰）まで

## ・千間江湖水系千間江湖

左岸：熊本市南区会富町字土井 428 番地先の農免道路の県管理上流端から六番港樋門前 20 米まで

右岸：熊本市南区会富町字土井 428 番地先の農免道路の県管理上流端から六番港樋門前 20 米まで

## ・除川水系除川

左岸：熊本市南区無田口町字東小新開 1733 番 3 地先の県管理上流端から海まで

右岸：熊本市西区中島町字村之前 1166 番 1 地先の県管理上流端から海まで

## ・網津川水系網津川

左岸：歳の神川合流点から海まで

右岸：歳の神川合流点から海まで

## 【熊本市】

## ・健軍川

左岸：熊本市東区戸島 4 丁目 3817 番 1 地先から加勢川への合流点まで

右岸：同市東区小山 3 丁目 549 番 1 地先から加勢川への合流点まで

## ・藻器堀川

左岸：熊本市東区長嶺東 7 丁目 1007 番 2 地先から加勢川への合流点まで

右岸：同市東区長嶺東 7 丁目 1077 番 54 地先から加勢川への合流点まで

## (4) 算出の前提となる降雨

- ・ 緑川水系天明新川、潤川  
(緑川流域の12時間の総雨量187mm)
- ・ 緑川水系木山川、矢形川、健軍川、藻器堀川  
(加勢川流域の12時間の総雨量208mm)
- ・ 千間江湖水系千間江湖 (千間江湖流域の6時間の総雨量162mm)
- ・ 除川水系除川 (除川流域の6時間の総雨量162mm)
- ・ 網津川水系網津川 (網津川流域の6時間の総雨量155mm)

## 雨水出水 (その他河川の氾濫が卓越)

- ・ 仁子川、安永川、大坪川、船場川  
(緑川下流左岸流域の1時間の総雨量45mm)
- ・ 木部川、無田川、高良川、内田川  
(緑川下流右岸流域の3時間の総雨量105mm)
- ・ 津留川、竜野川  
(緑川上流流域の3時間の総雨量95mm)
- ・ 秋津川、加勢川 (市区間)、保田窪放水路、畑中川、赤井川、岩戸川、天水川、鶯川  
(加勢川上流流域の6時間の総雨量142mm)

## 雨水出水 (下水道等の氾濫が卓越)

- ・ 仁子川、安永川、大坪川、船場川  
(緑川下流左岸流域の24時間の総雨量241mm)
- ・ 木部川、無田川、高良川、内田川  
(緑川下流右岸流域の24時間の総雨量250mm)
- ・ 津留川、竜野川  
(緑川上流流域の24時間の総雨量278mm)
- ・ 秋津川、加勢川 (市区間)、保田窪放水路、畑中川、赤井川、岩戸川、天水川、鶯川  
(加勢川上流流域の24時間の総雨量285mm)

## 内外水統合の多段階浸水想定図 (1/30)

## (3) 実施区間 :

## 【熊本県】

## ・天明新川

左岸：国道 57 号（一本榎木橋）から緑川合流点まで

右岸：国道 57 号（一本榎木橋）から緑川合流点まで

## ・浜戸川（県区間）

左岸：宇城市豊野町安見字大坪 3033 番地 1 地先の大坪橋上流端から安永川合流点まで

右岸：宇城市豊野町安見字蛭田 357 番地地先の大坪橋上流端から安永川合流点まで

## ・潤川

左岸：立岡池から J R 鹿児島本線潤川橋梁まで

右岸：立岡池から J R 鹿児島本線潤川橋梁まで

## ・木山川

左岸：布田川合流点から加勢川合流点まで

右岸：布田川合流点から加勢川合流点まで

## ・矢形川

左岸：上益城郡御船町大字木倉の四宮橋上流端から木山川合流点まで

右岸：上益城郡御船町大字木倉の四宮橋上流端から木山川合流点まで

## ・御船川（県区間）

左岸：八勢川合流点から上益城郡御船町大字辺田見（若宮堰）まで

右岸：八勢川合流点から上益城郡御船町大字辺田見（若宮堰）まで

## ・千間江湖水系千間江湖

左岸：熊本市南区会富町字土井 428 番地先の農免道路の県管理上流端から六番港樋門前 20 米まで

右岸：熊本市南区会富町字土井 428 番地先の農免道路の県管理上流端から六番港樋門前 20 米まで

## ・除川水系除川

左岸：熊本市南区無田口町字東小新開 1733 番 3 地先の県管理上流端から海まで

右岸：熊本市西区中島町字村之前 1166 番 1 地先の県管理上流端から海まで

## ・網津川水系網津川

左岸：歳の神川合流点から海まで

右岸：歳の神川合流点から海まで

## 【熊本市】

## ・健軍川

左岸：熊本市東区戸島 4 丁目 3817 番 1 地先から加勢川への合流点まで

右岸：同市東区小山 3 丁目 549 番 1 地先から加勢川への合流点まで

## ・藻器堀川

左岸：熊本市東区長嶺東 7 丁目 1007 番 2 地先から加勢川への合流点まで

右岸：同市東区長嶺東 7 丁目 1077 番 54 地先から加勢川への合流点まで

## (4) 算出の前提となる降雨

- ・ 緑川水系天明新川、潤川  
(緑川流域の12時間の総雨量224mm)
- ・ 緑川水系木山川、矢形川、健軍川、藻器堀川  
(加勢川流域の12時間の総雨量249mm)
- ・ 千間江湖水系千間江湖 (千間江湖流域の6時間の総雨量200mm)
- ・ 除川水系除川 (除川流域の6時間の総雨量200mm)
- ・ 網津川水系網津川 (網津川流域の6時間の総雨量186mm)

## 雨水出水 (その他河川の氾濫が卓越)

- ・ 仁子川、安永川、大坪川、船場川  
(緑川下流左岸流域の1時間の総雨量54mm)
- ・ 木部川、無田川、高良川、内田川  
(緑川下流右岸流域の3時間の総雨量129mm)
- ・ 津留川、竜野川  
(緑川上流流域の3時間の総雨量121mm)
- ・ 秋津川、加勢川 (市区間)、保田窪放水路、畑中川、赤井川、岩戸川、天水川、鶯川  
(加勢川上流流域の6時間の総雨量172mm)

## 雨水出水 (下水道等の氾濫が卓越)

- ・ 仁子川、安永川、大坪川、船場川  
(緑川下流左岸流域の24時間の総雨量315mm)
- ・ 木部川、無田川、高良川、内田川  
(緑川下流右岸流域の24時間の総雨量330mm)
- ・ 津留川、竜野川  
(緑川上流流域の24時間の総雨量365mm)
- ・ 秋津川、加勢川 (市区間)、保田窪放水路、畑中川、赤井川、岩戸川、天水川、鶯川  
(加勢川上流流域の24時間の総雨量357mm)

## 内外水統合の多段階浸水想定図 (1/50)

## (3) 実施区間 :

## 【熊本県】

## ・天明新川

左岸：国道 57 号（一本榎木橋）から緑川合流点まで

右岸：国道 57 号（一本榎木橋）から緑川合流点まで

## ・浜戸川（県区間）

左岸：宇城市豊野町安見字大坪 3033 番地 1 地先の大坪橋上流端から安永川合流点まで

右岸：宇城市豊野町安見字蛭田 357 番地地先の大坪橋上流端から安永川合流点まで

## ・潤川

左岸：立岡池から J R 鹿児島本線潤川橋梁まで

右岸：立岡池から J R 鹿児島本線潤川橋梁まで

## ・木山川

左岸：布田川合流点から加勢川合流点まで

右岸：布田川合流点から加勢川合流点まで

## ・矢形川

左岸：上益城郡御船町大字木倉の四宮橋上流端から木山川合流点まで

右岸：上益城郡御船町大字木倉の四宮橋上流端から木山川合流点まで

## ・御船川（県区間）

左岸：八勢川合流点から上益城郡御船町大字辺田見（若宮堰）まで

右岸：八勢川合流点から上益城郡御船町大字辺田見（若宮堰）まで

## ・千間江湖水系千間江湖

左岸：熊本市南区会富町字土井 428 番地先の農免道路の県管理上流端から六番港樋門前 20 米まで

右岸：熊本市南区会富町字土井 428 番地先の農免道路の県管理上流端から六番港樋門前 20 米まで

## ・除川水系除川

左岸：熊本市南区無田口町字東小新開 1733 番 3 地先の県管理上流端から海まで

右岸：熊本市西区中島町字村之前 1166 番 1 地先の県管理上流端から海まで

## ・網津川水系網津川

左岸：歳の神川合流点から海まで

右岸：歳の神川合流点から海まで

## 【熊本市】

## ・健軍川

左岸：熊本市東区戸島 4 丁目 3817 番 1 地先から加勢川への合流点まで

右岸：同市東区小山 3 丁目 549 番 1 地先から加勢川への合流点まで

## ・藻器堀川

左岸：熊本市東区長嶺東 7 丁目 1007 番 2 地先から加勢川への合流点まで

右岸：同市東区長嶺東 7 丁目 1077 番 54 地先から加勢川への合流点まで

## (4) 算出の前提となる降雨

- ・ 緑川水系天明新川、潤川  
（緑川流域の12時間の総雨量242mm）
- ・ 緑川水系木山川、矢形川、健軍川、藻器堀川  
（加勢川流域の12時間の総雨量268mm）
- ・ 千間江湖水系千間江湖（千間江湖流域の6時間の総雨量217mm）
- ・ 除川水系除川（除川流域の6時間の総雨量217mm）
- ・ 網津川水系網津川（網津川流域の6時間の総雨量201mm）

## 雨水出水（その他河川の氾濫が卓越）

- ・ 仁子川、安永川、大坪川、船場川  
（緑川下流左岸流域の1時間の総雨量58mm）
- ・ 木部川、無田川、高良川、内田川  
（緑川下流右岸流域の3時間の総雨量141mm）
- ・ 津留川、竜野川  
（緑川上流流域の3時間の総雨量134mm）
- ・ 秋津川、加勢川（市区間）、保田窪放水路、畑中川、赤井川、岩戸川、天水川、鶯川  
（加勢川上流流域の6時間の総雨量185mm）

## 雨水出水（下水道等の氾濫が卓越）

- ・ 仁子川、安永川、大坪川、船場川  
（緑川下流左岸流域の24時間の総雨量353mm）
- ・ 木部川、無田川、高良川、内田川  
（緑川下流右岸流域の24時間の総雨量370mm）
- ・ 津留川、竜野川  
（緑川上流流域の24時間の総雨量408mm）
- ・ 秋津川、加勢川（市区間）、保田窪放水路、畑中川、赤井川、岩戸川、天水川、鶯川  
（加勢川上流流域の24時間の総雨量390mm）

## 内外水統合の多段階浸水想定図 (1/100)

## (3) 実施区間 :

## 【熊本県】

## ・天明新川

左岸：国道 57 号（一本榎木橋）から緑川合流点まで

右岸：国道 57 号（一本榎木橋）から緑川合流点まで

## ・浜戸川（県区間）

左岸：宇城市豊野町安見字大坪 3033 番地 1 地先の大坪橋上流端から安永川合流点まで

右岸：宇城市豊野町安見字蛭田 357 番地地先の大坪橋上流端から安永川合流点まで

## ・潤川

左岸：立岡池から J R 鹿児島本線潤川橋梁まで

右岸：立岡池から J R 鹿児島本線潤川橋梁まで

## ・木山川

左岸：布田川合流点から加勢川合流点まで

右岸：布田川合流点から加勢川合流点まで

## ・矢形川

左岸：上益城郡御船町大字木倉の四宮橋上流端から木山川合流点まで

右岸：上益城郡御船町大字木倉の四宮橋上流端から木山川合流点まで

## ・御船川（県区間）

左岸：八勢川合流点から上益城郡御船町大字辺田見（若宮堰）まで

右岸：八勢川合流点から上益城郡御船町大字辺田見（若宮堰）まで

## ・千間江湖水系千間江湖

左岸：熊本市南区会富町字土井 428 番地先の農免道路の県管理上流端から六番港樋門前 20 米まで

右岸：熊本市南区会富町字土井 428 番地先の農免道路の県管理上流端から六番港樋門前 20 米まで

## ・除川水系除川

左岸：熊本市南区無田口町字東小新開 1733 番 3 地先の県管理上流端から海まで

右岸：熊本市西区中島町字村之前 1166 番 1 地先の県管理上流端から海まで

## ・網津川水系網津川

左岸：歳の神川合流点から海まで

右岸：歳の神川合流点から海まで

## 【熊本市】

## ・健軍川

左岸：熊本市東区戸島 4 丁目 3817 番 1 地先から加勢川への合流点まで

右岸：同市東区小山 3 丁目 549 番 1 地先から加勢川への合流点まで

## ・藻器堀川

左岸：熊本市東区長嶺東 7 丁目 1007 番 2 地先から加勢川への合流点まで

右岸：同市東区長嶺東 7 丁目 1077 番 54 地先から加勢川への合流点まで

## (4) 算出の前提となる降雨

- ・ 緑川水系天明新川、潤川  
(緑川流域の12時間の総雨量265mm)
- ・ 緑川水系木山川、矢形川、健軍川、藻器堀川  
(加勢川流域の12時間の総雨量292mm)
- ・ 千間江湖水系千間江湖 (千間江湖流域の6時間の総雨量240mm)
- ・ 除川水系除川 (除川流域の6時間の総雨量240mm)
- ・ 網津川水系網津川 (網津川流域の6時間の総雨量220mm)

## 雨水出水 (その他河川の氾濫が卓越)

- ・ 仁子川、安永川、大坪川、船場川  
(緑川下流左岸流域の1時間の総雨量64mm)
- ・ 木部川、無田川、高良川、内田川  
(緑川下流右岸流域の3時間の総雨量156mm)
- ・ 津留川、竜野川  
(緑川上流流域の3時間の総雨量152mm)
- ・ 秋津川、加勢川 (市区間)、保田窪放水路、畑中川、赤井川、岩戸川、天水川、鶯川  
(加勢川上流流域の6時間の総雨量204mm)

## 雨水出水 (下水道等の氾濫が卓越)

- ・ 仁子川、安永川、大坪川、船場川  
(緑川下流左岸流域の24時間の総雨量406mm)
- ・ 木部川、無田川、高良川、内田川  
(緑川下流右岸流域の24時間の総雨量426mm)
- ・ 津留川、竜野川  
(緑川上流流域の24時間の総雨量470mm)
- ・ 秋津川、加勢川 (市区間)、保田窪放水路、畑中川、赤井川、岩戸川、天水川、鶯川  
(加勢川上流流域の24時間の総雨量434mm)

## 内外水統合の多段階浸水想定図 (1/150)

## (3) 実施区間 :

## 【熊本県】

## ・天明新川

左岸：国道 57 号（一本榎木橋）から緑川合流点まで

右岸：国道 57 号（一本榎木橋）から緑川合流点まで

## ・浜戸川（県区間）

左岸：宇城市豊野町安見字大坪 3033 番地 1 地先の大坪橋上流端から安永川合流点まで

右岸：宇城市豊野町安見字蛭田 357 番地地先の大坪橋上流端から安永川合流点まで

## ・潤川

左岸：立岡池から J R 鹿児島本線潤川橋梁まで

右岸：立岡池から J R 鹿児島本線潤川橋梁まで

## ・木山川

左岸：布田川合流点から加勢川合流点まで

右岸：布田川合流点から加勢川合流点まで

## ・矢形川

左岸：上益城郡御船町大字木倉の四宮橋上流端から木山川合流点まで

右岸：上益城郡御船町大字木倉の四宮橋上流端から木山川合流点まで

## ・御船川（県区間）

左岸：八勢川合流点から上益城郡御船町大字辺田見（若宮堰）まで

右岸：八勢川合流点から上益城郡御船町大字辺田見（若宮堰）まで

## ・千間江湖水系千間江湖

左岸：熊本市南区会富町字土井 428 番地先の農免道路の県管理上流端から六番港樋門前 20 米まで

右岸：熊本市南区会富町字土井 428 番地先の農免道路の県管理上流端から六番港樋門前 20 米まで

## ・除川水系除川

左岸：熊本市南区無田口町字東小新開 1733 番 3 地先の県管理上流端から海まで

右岸：熊本市西区中島町字村之前 1166 番 1 地先の県管理上流端から海まで

## ・網津川水系網津川

左岸：歳の神川合流点から海まで

右岸：歳の神川合流点から海まで

## 【熊本市】

## ・健軍川

左岸：熊本市東区戸島 4 丁目 3817 番 1 地先から加勢川への合流点まで

右岸：同市東区小山 3 丁目 549 番 1 地先から加勢川への合流点まで

## ・藻器堀川

左岸：熊本市東区長嶺東 7 丁目 1007 番 2 地先から加勢川への合流点まで

右岸：同市東区長嶺東 7 丁目 1077 番 54 地先から加勢川への合流点まで

## (4) 算出の前提となる降雨

- ・ 緑川水系天明新川、潤川  
(緑川流域の12時間の総雨量279mm)
- ・ 緑川水系木山川、矢形川、健軍川、藻器堀川  
(加勢川流域の12時間の総雨量306mm)
- ・ 千間江湖水系千間江湖 (千間江湖流域の6時間の総雨量254mm)
- ・ 除川水系除川 (除川流域の6時間の総雨量254mm)
- ・ 網津川水系網津川 (網津川流域の6時間の総雨量232mm)

## 雨水出水 (その他河川の氾濫が卓越)

- ・ 仁子川、安永川、大坪川、船場川  
(緑川下流左岸流域の1時間の総雨量67mm)
- ・ 木部川、無田川、高良川、内田川  
(緑川下流右岸流域の3時間の総雨量165mm)
- ・ 津留川、竜野川  
(緑川上流流域の3時間の総雨量163mm)
- ・ 秋津川、加勢川 (市区間)、保田窪放水路、畑中川、赤井川、岩戸川、天水川、鶯川  
(加勢川上流流域の6時間の総雨量215mm)

## 雨水出水 (下水道等の氾濫が卓越)

- ・ 仁子川、安永川、大坪川、船場川  
(緑川下流左岸流域の24時間の総雨量438mm)
- ・ 木部川、無田川、高良川、内田川  
(緑川下流右岸流域の24時間の総雨量461mm)
- ・ 津留川、竜野川  
(緑川上流流域の24時間の総雨量508mm)
- ・ 秋津川、加勢川 (市区間)、保田窪放水路、畑中川、赤井川、岩戸川、天水川、鶯川  
(加勢川上流流域の24時間の総雨量460mm)